

ความเจริญก้าวหน้าที่ส่งผลกระทบต่อสิ่งแวดล้อม

หอสมุดสาขา
วังท่าพระ



โดย

นาย ยุทธนา ไผะเทศ

มหาวิทยาลัยศิลปากร สงวนลิขสิทธิ์

วิทยานิพนธ์นี้เป็นส่วนหนึ่งของการศึกษาตามหลักสูตรปริญญาศิลปมหาบัณฑิต

สาขาวิชาจิตรกรรม

ภาควิชาจิตรกรรม

บัณฑิตวิทยาลัย มหาวิทยาลัยศิลปากร

ปีการศึกษา 2544

ISBN 974-653-326-6

ลิขสิทธิ์ของบัณฑิตวิทยาลัย มหาวิทยาลัยศิลปากร

EFFECT OF CIVILIZATION FOR ENVIRONMENT

By

Mr. Yuttana Paigapat

มหาวิทยาลัยศิลปากร สงวนลิขสิทธิ์

A thesis Submitted in Partial Fulfillment of the Requirements for the Degree

MASTER OF FINE ARTS

Department of Painting

Graduate School

SILPAKORN UNIVERSITY

2001

ISBN 974-653-326-6

บัณฑิตวิทยาลัย มหาวิทยาลัยศิลปากร อนุมัติให้วิทยานิพนธ์เรื่อง “ความเจริญก้าวหน้า
ที่ส่งผลกระทบต่อสิ่งแวดล้อม” เสนอโดย นาย ยุทธนา ไพกะเทศ เป็นส่วนหนึ่งของการศึกษาตาม
หลักสูตรปริญญาศิลปมหาบัณฑิต สาขาวิชาจิตรกรรม

.....
(ผู้ช่วยศาสตราจารย์ ดร.จิราวรรณ คงคล้าย)

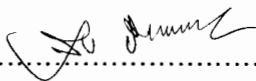
คณบดีบัณฑิตวิทยาลัย

วันที่ 13 เดือน 11 พ.ศ. ๒๕๕๔

ผู้ควบคุมวิทยานิพนธ์

1. อาจารย์ อ๋ามฤทธิ์ ชูสุวรรณ
2. อาจารย์ พิชิต ตั้งเจริญ

คณะกรรมการตรวจสอบวิทยานิพนธ์ มหาวิทยาลัยศิลปากร สงวนลิขสิทธิ์

.....ประธานกรรมการ

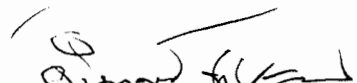
(ผู้ช่วยศาสตราจารย์ รุ่ง ธีระพิจิตร)

13 / 11 / ๕๔

.....กรรมการ

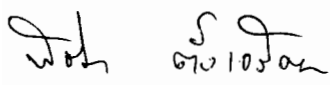
(อาจารย์ นพพงษ์ สัจจวิโส)

13 / 11 / ๕๔

.....กรรมการ


(อาจารย์ อ๋ามฤทธิ์ ชูสุวรรณ)

13 / 11 / ๕๔

.....กรรมการ

(อาจารย์ พิชิต ตั้งเจริญ)

13 / 11 / ๕๔

.....กรรมการ

(อาจารย์ สุรพล แสนคำ)

13 / 11 / ๕๔

K 42211009 : สาขาวิชาจิตรกรรม

คำสำคัญ : การศึกษาค้นคว้า ทดลอง ตลอดจนเทคนิควิธีการ เพื่อแก้ไข ปรับปรุง พัฒนา และ
สร้างสรรค์ผลงานศิลปะ

ยูทธนา ไทกะเพศ : ความเจริญก้าวหน้าที่ส่งผลกระทบต่อสิ่งแวดล้อม (Effect of
civilization for environment) อาจารย์ผู้ควบคุมวิทยานิพนธ์ : อาจารย์พิชิต ตั้งเจริญ และ
อาจารย์อำมฤทธิ ชูสุวรรณ. 63 หน้า. ISBN 974-653-326-6.

ปัจจุบันประชากรโลกทวีจำนวนเพิ่มมากขึ้น มีผลให้ความต้องการปัจจัยในการ
ดำรงชีวิตเพิ่มขึ้นตามมาด้วย ขณะเดียวกันมนุษย์ก็พยายามนำเทคโนโลยีมาใช้ เพื่อสร้างผลผลิตให้
พอเพียงกับความต้องการ แต่ได้เกิดผลเสียควบคู่กันมาด้วยคือ “มลภาวะที่เป็นพิษ”

ของเสียเหล่านี้ได้ถูกระบายจากโรงงานอุตสาหกรรมเข้าไปสู่สิ่งแวดล้อม อันได้แก่ พื้นดิน
แหล่งน้ำ และบรรยากาศ ทำให้สิ่งแวดล้อมเสื่อมโทรมลงไป

นอกจากนี้การเร่งใช้ทรัพยากรธรรมชาติในปริมาณมาก ได้ทำให้ทรัพยากรขาดแคลนลง
ไป สิ่งมีชีวิตบางชนิดได้สูญพันธุ์ไปแล้ว มีอีกหลายชนิดที่อยู่ในภาวะใกล้จะสูญพันธุ์ลงไป เหล่านี้
มีผลเสียทั้งในด้านสัมพันธภาพและคุณค่าในการดำรงชีวิตอยู่ของมนุษย์กับสิ่งแวดล้อม

ภาควิชาจิตรกรรม

บัณฑิตวิทยาลัย มหาวิทยาลัยศิลปากร

ปีการศึกษา 2544

ลายมือชื่อนักศึกษา นาย ยูทธนา ไทกะเพศ

ลงชื่ออาจารย์ผู้ควบคุมวิทยานิพนธ์ 1.

2. ๓๐/๑๐๕๐๗

K 42211009 : MAJPOR : PAINTING

KEY WORD : EDUCATION RESEARCH AND EXPERIMENT THROUGH METHOD FOR
ADJUST, DEVELOP AND CREATE ARTS.

YUTTANA PIAGAPAT : EFFECT OF CIVILIZATION FOR ENVIRONMENT.

THESIS ADVISORS : ASST.PROF.PICHIT TANGCHAROEN, AND ASSO.PROF.

AMRIT CHUSUWAN. 63 PP. ISBN. 974-653-326-6

Today population is increasing. It need many facter for living while human use technology for production , but the technology make pollution.

The waste is released from the factory to environment such as land , water atmosphere and destroy the environment.

Except using highnatural resource , it make lack of natural resouces , Some organism were extincted and another. These effect to relationship and valuable for living and environment.

มหาวิทยาลัยศิลปากร สงวนลิขสิทธิ์

Department of Painting Graduate School, Silpakorn University Academic Year 2001

Student's signature. *Mr. Yuttana Piagapat*

Thesis Advisors's signature 1. *[Signature]*

2. *[Signature]* 5/10/01

กิตติกรรมประกาศ

ข้าพเจ้าขอโน้มรำลึกถึงพระคุณ บิดา มารดา ผู้ให้กำเนิด อบรมเลี้ยงดูจนเติบโต และ
ให้โอกาสได้ศึกษาเล่าเรียน

อีกทั้งครูบาอาจารย์ทุกท่านเป็นผู้ประสิทธิ์ประสาทวิชาความรู้ ส่งเสริมแนะนำ ตักเตือน
เพื่อให้เป็นลูกศิษย์ที่ดีและเป็นบุคคลที่มีคุณภาพต่อสังคมในภายภาคหน้า
เพื่อน ๆ พี่ ๆ น้อง ๆ ทุกคนที่ให้กำลังใจกำลังกายตลอดเรื่อยมา

มหาวิทยาลัยศิลปากร สงวนลิขสิทธิ์

สารบัญ

	หน้า
บทคัดย่อภาษาไทย.....	ง
บทคัดย่อภาษาอังกฤษ.....	จ
กิตติกรรมประกาศ.....	ฉ
สารบัญ.....	ช
สารบัญภาพ.....	ฌ
บทที่	
1 บทนำ.....	1
ความเป็นมาและความสำคัญของเรื่องที่น่ามาสร้างสรรค์.....	2
ความมุ่งหมายและวัตถุประสงค์ของการสร้างสรรค์.....	3
สมมุติฐานของการสร้างสรรค์.....	4
ขอบเขตของการสร้างสรรค์.....	4
คำจำกัดความและความหมายของวัสดุ.....	5
2 อิทธิพลที่มีต่อแนวความคิดและความบังนาคใจ.....	7
ทัศนคติเกี่ยวกับธรรมชาติและสิ่งแวดล้อม.....	7
ทัศนคติที่เกี่ยวกับความเจริญก้าวหน้าทางวิทยาศาสตร์และเทคโนโลยี.....	8
ทัศนคติที่เกี่ยวกับการสร้างสรรค์.....	9
3 วิธีการดำเนินงาน.....	10
ขั้นตอนในการสร้างสรรค์.....	10
รวบรวมข้อมูลจากแหล่งที่มา.....	10
วิจัยและวิเคราะห์วัสดุ.....	10
ปฏิบัติงานจริง.....	16
วิเคราะห์ผลงาน.....	16
เทคนิควิธีการ.....	17

บทที่	หน้า
4 การพัฒนารูปแบบและการคัดเลือกผลงาน.....	18
การสร้างสรรค์ผลงานช่วงเริ่มต้นระยะที่ 1	18
การสร้างสรรค์ผลงานระยะที่ 2	19
การสร้างสรรค์ผลงานระยะที่ 3 (เสนอหัวข้อและ Thesis).....	19
5 สรุปและข้อเสนอแนะ.....	31
บรรณานุกรม.....	62
ประวัติผู้วิจัย.....	63

มหาวิทยาลัยศิลปากร สงวนลิขสิทธิ์

สารบัญภาพ

ภาพที่	หน้า
ผลงานช่วงเริ่มต้นระยะที่ 1.....	32
1 ฤดูใบไม้ร่วง.....	33
2 แล้ง 1.....	34
3 แล้ง 2.....	35
4 แล้ง 3.....	36
ผลงานระยะที่ 2.....	37
5 ขอด 1.....	38
6 ขอด 2.....	39
7 ทุ่ง.....	40
8 บ่อ.....	41
9 ป.ปลา.....	42
10 ไม่มีชื่อ.....	43
ผลงานระยะที่ 3 (เสนอหัวข้อและ Thesis).....	44
ภาพข้อมูลจากแหล่งที่มา ภาพที่ 11 – 14.....	45
ภาพข้อมูลจากแหล่งที่มา ภาพที่ 15 – 23.....	47
11 ความเจริญก้าวหน้าส่งผลกระทบต่อสิ่งแวดล้อม 1.....	48
12 ความเจริญก้าวหน้าส่งผลกระทบต่อสิ่งแวดล้อม 2.....	49
13 ความเจริญก้าวหน้าส่งผลกระทบต่อสิ่งแวดล้อม 3.....	50
14 ความเจริญก้าวหน้าส่งผลกระทบต่อสิ่งแวดล้อม 4.....	51
15 ความเจริญก้าวหน้าส่งผลกระทบต่อสิ่งแวดล้อม 5.....	52
16 ความเจริญก้าวหน้าส่งผลกระทบต่อสิ่งแวดล้อม 6.....	53
17 ความเจริญก้าวหน้าส่งผลกระทบต่อสิ่งแวดล้อม 7.....	54
18 ความเจริญก้าวหน้าส่งผลกระทบต่อสิ่งแวดล้อม 8.....	55
19 ความเจริญก้าวหน้าส่งผลกระทบต่อสิ่งแวดล้อม 9.....	56

ภาพที่		หน้า
20	ความเจริญก้าวหน้าส่งผลกระทบต่อสิ่งแวดล้อม 10.....	58
21	ความเจริญก้าวหน้าส่งผลกระทบต่อสิ่งแวดล้อม 11.....	59
22	ความเจริญก้าวหน้าส่งผลกระทบต่อสิ่งแวดล้อม 12.....	60
23	ความเจริญก้าวหน้าส่งผลกระทบต่อสิ่งแวดล้อม 13.....	61

มหาวิทยาลัยศิลปากร สงวนลิขสิทธิ์

บทที่ 1

บทนำ

โลกประกอบไปด้วยสิ่งมีชีวิตและไม่มีชีวิต มวลสารต่างๆ มากมายในรูปของแข็งของเหลวและก๊าซ รวมถึงไอของสารประกอบต่างๆ และโลกยังรับพลังงานอย่างต่อเนื่องจากดวงอาทิตย์ ซึ่งพลังงานจากดวงอาทิตย์จะส่งผลให้เกิดการเคลื่อนที่ของมวลสารบนโลก เช่น เกิดกระแสน้ำ กระแสลม และอาจทำให้มวลบางอย่างเปลี่ยนแปลง สถานะได้เช่น น้ำกลายเป็นไอนอกจากนี้ยังทำให้เกิดปฏิกิริยาเคมีอื่นๆ ที่มีแสงเป็นตัวเร่งปฏิกิริยา (Photo Chemical reaction) ได้อีกหลายปฏิกิริยาคู่กัน

สิ่งที่ปรากฏเหล่านี้ดำรงอยู่ด้วยกลไกของธรรมชาติ คือ มีการเกิดขึ้น ตั้งอยู่ ดำรงสภาพอยู่ชั่วระยะเวลาหนึ่งและก็แปรเปลี่ยนสลายไปตามกาลเวลา จากสิ่งหนึ่งไปสู่อีก สิ่งหนึ่ง หมุนเวียนไปตามวัฏจักรของมวลสาร

มนุษย์ก็เป็นสิ่งมีชีวิตชนิดหนึ่งที่ดำรงเผ่าพันธุ์ ท่ามกลางสรรพสิ่งต่าง ๆ ที่แวดล้อมไปด้วยสิ่งมีชีวิตและไม่มีชีวิต พืชพา อากาศ อยู่รอบ ๆ ตัวที่ธรรมชาติสร้างสรรค์มาให้ด้วยการบริโภคและอุปโภค เพื่อสืบทอดมรดกทางพันธุกรรมของมนุษย์ให้มีชีวิตอยู่รอด

สิ่งที่อยู่รอบๆ ตัวมนุษย์จึงมีความสำคัญทั้งทางตรงและทางอ้อมเราจึงเรียกว่า “สิ่งแวดล้อม”

คำว่าสิ่งแวดล้อมนั้นไม่ได้จำกัดความหมายแค่คำว่า ธรรมชาติที่อยู่รอบ ๆ ตัวมนุษย์เท่านั้น หากรวมไปถึงสิ่งที่มนุษย์สร้างสิ่งแวดล้อมขึ้นมาใหม่ เพื่ออำนวยความสะดวกสบายแก่มวลมนุษย์ ฉะนั้นสิ่งแวดล้อมจึงหมายถึงสิ่งต่างๆ ที่มีลักษณะทางกายภาพและชีวภาพที่อยู่รอบตัวมนุษย์ ซึ่งเกิดขึ้นโดยธรรมชาติและสิ่งที่มนุษย์ได้ทำขึ้น¹

¹เกษม จันทร่แก้ว,สิ่งแวดล้อม เทคโนโลยีและชีวิต , พิมพ์ครั้งที่ 3 (กรุงเทพฯ : มหาวิทยาลัยเกษตรศาสตร์2543) , 2.

จากบทความที่กล่าวมาข้างต้น แสดงให้เห็นความสัมพันธ์ระหว่างมนุษย์ กับสิ่งแวดล้อม ในอดีตโลกยังมีประชากรไม่มากวิทยาศาสตร์และเทคโนโลยียังไม่เจริญก้าวหน้าเท่าที่เป็นอยู่ในปัจจุบัน สิ่งแวดล้อมมีความสมดุลโดยธรรมชาติเป็นไปตามตามระบบนิเวศ ทั้งนี้เพราะมนุษย์ ดำรงชีวิตอยู่ภายใต้อิทธิพลธรรมชาติ ความเปลี่ยนแปลงทางธรรมชาติและสภาวะแวดล้อมที่ดำเนินไปอย่างค่อยเป็นค่อยไป

ซึ่งธรรมชาติมีกลไกที่สามารถปรับตัวเองให้อยู่ในสภาวะสมดุลได้ดีอยู่แล้ว จึงยังไม่เกิดผลกระทบที่รุนแรง ต่อมาเมื่อมนุษย์ได้พัฒนาความเจริญก้าวหน้าทำให้สังคมมนุษย์เปลี่ยนแปลง จากเกษตรกรรมมาเป็นอุตสาหกรรมและขยายตัวมากขึ้น มนุษย์จึงมีความสะดวกสบายมากขึ้น มีฐานะความเป็นอยู่ดีขึ้น ปัญหาสิ่งแวดล้อมเริ่มปรากฏให้เห็นและเริ่มทวีความรุนแรงขึ้นตามลำดับ ขยายผลจากเมืองใหญ่สู่ชนบทแล้วย้อนกลับมาสู่มวลมนุษย์อีกครั้ง

ความเป็นมาและความสำคัญของเรื่องที่น่าสนใจ

เป็นที่เข้าใจกันดีอยู่แล้วว่า ธรรมชาติมีความหมายและความสำคัญต่อมวลมนุษย์ มนุษย์ เกิดมาและดำรงเผ่าพันธุ์ท่ามกลางธรรมชาติ ท่ามกลางแขนงพันธุ์หลากหลายที่แวดล้อมอยู่ ซึ่งรวมเรียกว่า “ธรรมชาติ” มนุษย์มีสัญชาตญาณ มีสมอง มีการกระทำ ดำรงชีวิตอยู่ด้วยการบริโภค และอุปโภค พึ่งพาอาศัยประโยชน์จากธรรมชาติ

ปัจจุบันมนุษย์ได้เพียรพยายามและพัฒนาสิ่งต่างๆ ทั้งทางด้านวิทยาศาสตร์ เทคโนโลยี อุตสาหกรรม ฯลฯ ซึ่งเป็นสิ่งที่มวลมนุษย์ในโลกนี้ให้ความสำคัญทั้งในด้านความคิด การสร้าง การประดิษฐ์ เพื่อพัฒนาให้เกิดความเจริญเติบโตและก้าวหน้า ซึ่งมีประโยชน์ในการเอื้ออำนวย ความสะดวกสบายต่อการดำรงชีวิต ท่ามกลางกระแสของการพัฒนาที่เกิดขึ้นนี้ ได้เกิดปัญหาที่ส่งผลกระทบต่อธรรมชาติและสิ่งแวดล้อม เช่น ของเสียที่ถูกปล่อยทิ้งจากโรงงานอุตสาหกรรม ซึ่งก่อให้เกิดมลภาวะทางกายภาพและมีผลต่อสภาพจิตใจ การตัดไม้ทำลายป่า การสร้างเขื่อน ส่งผลกระทบต่อระบบนิเวศ ทำให้ธรรมชาติขาดความสมดุลและยังทำลายภูมิทัศน์อันงดงามที่มีคุณค่าทางด้านสุนทรียภาพ

จากความทรงจำของข้าพเจ้า จำได้ว่า ห้วย หนอง คลอง บึง ป่าไม้ ทุ่งนา ไร่ สวน ยังอุดมสมบูรณ์ไปด้วยสิ่งมีชีวิตที่อาศัยธรรมชาติหล่อเลี้ยงในการดำรงชีวิต อากาศ ที่บริสุทธิ์

สดชื่น เย็นสบาย เพราะป่าไม้ยังอุดมสมบูรณ์เต็มไปด้วยหมูแมกไม้หลายพันธุ์ ช่วยสร้างภูมิทัศน์ให้งดงาม ธรรมชาติยังคงยอกเยื้อหนุนสรรพชีวิตทั้งหมดได้เป็นอย่างดี แต่ก็เป็นแค่ความทรงจำเท่านั้น สิ่งเหล่านี้เป็นสิ่งที่มนุษย์กำลังจะสูญเสียไปทุกขณะแล้ว

ในขณะที่สิ่งแวดล้อมเต็มไปด้วยปัญหาของมลพิษต่าง ๆ นับวันยิ่งทวีความรุนแรงขึ้นทุกวัน ได้แก่ ปัญหาของขยะและสิ่งปฏิกูล คราบน้ำมันและสารพิษตกค้าง ทั้งในน้ำและอากาศ รวมไปถึงสิ่งแวดล้อมต่าง ๆ ซึ่งปัญหาเหล่านี้ก่อให้เกิดผลเสียต่อธรรมชาติและมวลมนุษยย์ทั้งทางตรง และ ทางอ้อม

ในทางตรง จะส่งผลกระทบต่อสัมผัสกับมลพิษ โดยผ่านทางตา หู จมูก ปาก ผิวหนัง เช่น กลิ่นจากสิ่งปฏิกูลสัมผัสทางจมูก กองขยะสูงเท่าภูเขาจะสัมผัสทางตา สารพิษที่ปนเปื้อนในอากาศสัมผัสทางผิวหนัง อาหารและเครื่องดื่มที่มีสารพิษตกค้างจะสัมผัสทางปาก เป็นต้น เมื่อสิ่งเหล่านี้ถูกสัมผัสโดยการรับรู้ของประสาททั้ง 5 จะก่อให้เกิดผลเสียต่อร่างกายและจิตใจ

ในทางอ้อม มลพิษจะส่งผลกระทบต่อวงจรชีวิตที่ต้องอาศัย พืชพาและเกื้อหนุนซึ่งกันและกัน อีกทั้งยังส่งผลกระทบต่อด้านเศรษฐกิจ สถานที่ท่องเที่ยว การสื่อสาร ซึ่งทำให้เกิดความเสียหายทั้งหมดบนโลก

จากปัญหาต่างๆ ที่เกิดขึ้น ทำให้ข้าพเจ้ารู้สึกหวงแหนคุณค่าของธรรมชาติที่กำลังหมดสภาพและเสื่อมโทรมลงไปทุกขณะ จึงนำมาปัญหาเหล่านี้มาสร้างสรรค์เป็นผลงานศิลปะ โดยการถ่ายทอดอารมณ์ ความรู้สึก ความคิด ผ่านกระบวนการทางทัศนศิลป์ เพื่อสื่อให้เป็นการรุกรานการทำลายความเสื่อมโทรมของธรรมชาติและสิ่งแวดล้อมที่เกิดจาก มลภาวะเป็นพิษ

ความมุ่งหมายและวัตถุประสงค์ของการสร้างสรรค์

ข้าพเจ้าต้องการนำเสนอถึงผลกระทบจากความเจริญก้าวหน้าในการกระทำของมนุษย์ในด้านที่นำพาปัญหาามาสู่สิ่งแวดล้อมและธรรมชาติ โดยเฉพาะ พื้นดิน พื้นน้ำ ต้นไม้ ใบหญ้า และสิ่งมีชีวิตที่อาศัยอยู่ รวมถึงตัวข้าพเจ้าด้วยเช่นกันที่ต้องอาศัยอยู่ในท่ามกลางสิ่งแวดล้อม และธรรมชาติเหล่านี้ โดยส่วนตัวข้าพเจ้ามาจากสังคมชนบทที่แวดล้อมไปด้วยท้องนา ซึ่งคนส่วนใหญ่มีอาชีพเกษตรกรรมต้องอาศัยพื้นดิน พื้นน้ำ ปศุสัตว์พืชต่างๆ รวมถึง กุ้ง หอย ปู ปลา ในการดำรงชีวิต ข้าพเจ้าได้สัมผัสและซึมซาบสิ่งเหล่านี้มาตั้งแต่วัยเด็ก ความอบอุ่น ความงดงามของ

ธรรมชาติที่ค่อยเกี่ยวพันทุกชีวิต ต่อมาเมื่อความเจริญ ก้าวหน้าเข้ามาและนำพาปัญหาต่าง ๆ มาด้วย ทำให้ข้าพเจ้ารู้สึกสะเทือนใจต่อการสูญเสียธรรมชาติอันงดงามเหล่านี้ไป

ด้วยเหตุผลที่กล่าวมา จึงนำพาความรู้สึกสะเทือนใจมาถ่ายทอดโดยผ่านกระบวนการทางทัศนศิลป์ ในรูปแบบผลงานจิตรกรรม 2 มิติ เพื่อสะท้อนให้เห็นผลกระทบต่อธรรมชาติ ด้วยการนำสาระของเหตุการณ์และเรื่องราวต่าง ๆ โดยใช้วัสดุเป็นตัวสื่อ ความหมาย ได้แก่ ดิน กิ่งไม้ ใบหญ้า น้ำมันเครื่อง สีน้ำมันกระป๋อง เป็นต้น โดยผ่านขบวนการทางเทคนิควิธีการ การเท ราด หยด แซ่ซ้ง แสดงให้เห็นการทับถม การแตกสลาย การเนา กลิ่น ร่องรอยของคราบน้ำมันที่แทรกซึม ปนเปื้อนสารพิษที่ตกค้าง

จากความเป็นไปดังกล่าวที่เกิดขึ้น เพื่อให้เห็นถึงผลทางความรู้สึกของตัวข้าพเจ้าที่มีอารมณ์สะเทือนใจ ต่อการสูญเสียสิ่งเหล่านี้ไป และเรียกร้องให้สังคมได้มองเห็น ปมปัญหาที่เกิดขึ้นใน สิ่งแวดล้อม

สมมุติฐานของการสร้างสรรค์

มหาวิทยาลัยศิลปากร สงวนลิขสิทธิ์

เป็นความคาดหวังที่บังเกิดขึ้นกับการศึกษาค้นคว้าทดลองในหัวข้อวิทยานิพนธ์

“ความเจริญก้าวหน้าซึ่งส่งผลกระทบต่อสิ่งแวดล้อม” เพื่อตอบสนองความรู้สึกส่วนตัว ที่มีทัศนคติต่อการเปลี่ยนแปลงของสิ่งต่างๆ ที่อยู่รอบตัว โดยการนำเสนอเรื่องราวในมุมมองความเสียหายที่เกิดขึ้นต่อสิ่งแวดล้อม ด้วยความคาดหวัง เพื่อสร้างสำนึกในจิตใจให้มีความรับผิดชอบ และตระหนักในคุณค่าของธรรมชาติมากขึ้น

ขอบเขตของการสร้างสรรค์

การศึกษาค้นคว้า ทดลองสร้างสรรค์ผลงานเพื่อให้การทำงานบรรลุจุดประสงค์ กำหนดขอบเขตและตั้งจุดมุ่งหมายในการศึกษาให้ชัดเจน ดังในการศึกษารั้งนี้ข้าพเจ้าจึงกำหนดขอบเขตไว้ดังนี้

1. รูปแบบ นำเสนอเป็นผลงานจิตรกรรมรูปแบบนามธรรมในแนวสื่อผสมมีลักษณะ 2 มิติโดยใช้วัสดุเป็นตัวสื่อเรื่องราว

2. เนื้อหา นำเสนอปัญหาหลากหลายที่ส่งผลกระทบต่อธรรมชาติและสิ่งแวดล้อม โดยนำเสนอสาระเหตุการณ์และเรื่องราวต่างๆ ที่เกิดขึ้นในทางลบมาสร้างสรรค์ โดยเฉพาะปัญหามลพิษทางพื้นดิน ซึ่งก่อให้เกิดผลกระทบต่อสิ่งมีชีวิตโดยการแสดงออกทางเนื้อหาสาระของวัตถุและวัสดุต่างๆ รวมทั้งสารเคมีต่างๆ ความหมายของวัตถุ ได้แก่ ดิน กิ่งไม้ ต้นหญ้า น้ำมันเครื่อง สีนํ้ามัน กระจก เป็นต้น วัสดุที่นำมาแสดงออกในผลงานที่สำคัญมีอยู่ 2 ชนิด

- วัตถุดิบจากธรรมชาติ เช่น ดิน ทราช กิ่งไม้ ใบหญ้า
- วัตถุแปรรูปโดยผ่านกระบวนการกลั่นทางวิทยาศาสตร์และเทคโนโลยี เช่น น้ำมันเครื่อง สีนํ้ามันกระจก

วัตถุ 2 ชนิด ถูกนำมาสร้างความหมายภายในภาพโดยมีเรื่องราวเป็นตัวกำหนดอย่างมีเหตุผล โดยผ่านขบวนการทางทัศนศิลป์ด้วยเทคนิควิธีการต่างๆ แสดงให้เห็นความแตกต่าง ความขัดแย้งของวัตถุ 2 ชนิด แสดงออกทางลักษณะผิวที่มีความแห้ง ด้าน หยาบกระด้างกับผิวมัน หนืด มันวาว

3. เทคนิค นำวัตถุที่มีเนื้อหาสาระเกี่ยวกับปัญหามลพิษทางพื้นดิน ได้แก่ น้ำมันเครื่อง ที่ทิ้งแล้ว สีนํ้ามันกระจก ดิน กิ่งไม้ ต้นหญ้า โดยการนำมาผ่านขบวนการทางเทคนิค โดยการวาด เท แข่งขัน ด้วยนํ้ามัน เพื่อแสดงให้เห็นถึงการทับถม การแตกสลาย การเน่า กลิ่น ร่องรอยของคราบน้ำมันและสารพิษตกค้างที่เข้าไปปลอมปน ทำลาย ธรรมชาติและสิ่งแวดล้อม

คำจำกัดความและความหมายของวัสดุ

วัสดุ (น.) วัตถุที่นำมาใช้ เช่น วัสดุก่อสร้าง : ของใช้ที่มีอายุการใช้งานระยะสั้นเวลา ๆ เช่น กระดาษ ดินสอ²

วัตถุ (น.) สิ่งของ (ป. : ส. วส ตุ) วัตถุดิบ (น.) สิ่งเตรียมไว้เพื่อผลิตหรือประกอบเป็นสินค้าสำเร็จรูป

²ราชบัณฑิตยสถาน พจนานุกรมฉบับราชบัณฑิตยสถาน พ.ศ. 2525 (กรุงเทพฯ : สำนักพิมพ์อักษรเจริญทัศน์, 2526), 737.

วัตถุ thing, object, material, substances

วัตถุดิบ raw material

โบราณวัตถุ historical , object, antiquity, archeological/object/find/

Material (มะเทีย เรียล) ก. วัตถุ, ส่วนประกอบ , วัสดุ, ปัจจัย,เนื้อหา, เนื้อความ สาระ กลุ่มความคิด, ข้อเท็จจริงหรือข้อมูล, สิ่งทอ –adj. ประกอบด้วยวัตถุ , ทางกาย , เป็นปัจจัยสำคัญเกี่ยวกับวัตถุพยาน – materials อุปกรณ์. เครื่องมือ [-S matter] essential

Object (ก. ออบ จิกท, V เอิบเจท, ออบ-) n. สิ่งของ , วัตถุ

เนื่องจากคำว่า “วัสดุ” กับ “วัตถุ” และ “object” มีความหมายใกล้เคียงกันมากและในบางครั้งก็ควบคลุมอยู่ในสิ่ง/เรื่องเดียวกัน เป็นลักษณะที่ไม่ตายตัว ดังนั้นในเอกสารนี้เพื่อความเข้าใจร่วมกันจึงขอใช้คำว่า “วัสดุ” และ “object” แทนค่าความหมายถึง สิ่งของ วัสดุ, วัตถุที่ใช้ในการสร้างงานศิลปะ

มหาวิทยาลัยศิลปากร สงวนลิขสิทธิ์ ประเภทของวัสดุ

วัสดุแบ่งออกเป็น 2 ประเภท คือ

1. วัสดุพื้นฐานหรือบางที่เรียกวัดุดิบ คือ วัสดุธรรมชาติที่ยังไม่ผ่านการแปรรูป เช่น ดิน หิน ไม้ น้ำ โคลน ฯลฯ
2. วัสดุแปรรูป คือ วัสดุพื้นฐานที่ถูกนำมาแปรรูปแล้วในระดับต่าง ๆ เช่น อีฐมอญ ไม้แผ่น แก้ว ใย รดยนต์ ฯลฯ

บทที่ 2

อิทธิพลที่มีต่อแนวความคิดและความบันดาลใจ

สิ่งซึ่งมีผลต่อแนวความคิดและแรงบันดาลใจในการสร้างสรรค์ผลงานศิลปะของข้าพเจ้า
คือ

1. ทักษะคดีเกี่ยวกับธรรมชาติและสิ่งแวดล้อม
2. ทักษะคดีเกี่ยวกับความเจริญก้าวหน้าทางวิทยาศาสตร์และเทคโนโลยี
3. ทักษะคดีเกี่ยวกับการสร้างสรรค์

ทักษะคดีเกี่ยวกับธรรมชาติและสิ่งแวดล้อม

จากวัฒนธรรมขนบธรรมเนียมประเพณีแบบชาวพุทธ การอบรมเลี้ยงดูของ ครอบครัว
และสิ่งแวดล้อมที่มีพุทธศาสนาเป็นศาสนาประจำท้องถิ่น ทำให้ข้าพเจ้ามองธรรมชาติเป็นไปตาม
หลักพุทธศาสนา

พุทธศาสนาอธิบายสรรพสิ่งว่ามีสามัญลักษณ์คือ มีเกิดขึ้น ตั้งอยู่ ดำรงสภาพอยู่
ชั่วระยะเวลาหนึ่งและแปรเปลี่ยนไปหรือสลายไปตามกาลเวลา มองธรรมชาติในแง่ของสังขธรรม
เป็นความจริงแท้¹

ธรรมชาติโดยตัวของมันเองมีการเปลี่ยนแปลงอยู่ตลอดเวลาจึงทำให้ทุกสิ่งทุกอย่าง
เปลี่ยนแปลงตามไปด้วย สิ่งแวดล้อมก็เป็นส่วนหนึ่งของธรรมชาติก็ย่อมเปลี่ยนแปลงตาม ไปด้วย
วัฏจักรของธรรมชาติ แต่ปัจจุบันธรรมชาติและสิ่งแวดล้อมที่ข้าพเจ้าอาศัยอยู่ ได้มีการเปลี่ยนแปลง
ไปมากเพราะมนุษย์ได้พัฒนาตนเองเพื่อที่จะเอาชนะธรรมชาติทั้งหมด จึงทำลายธรรมชาติและ

¹ วราพร ศรีสุพรรณ, บรรณาธิการ, สิ่งแวดล้อมศึกษา ,พิมพ์ครั้งที่ 2 (กรุงเทพฯ:โอเอส
พรินติ้ง เฮ้าส์,2539), 6.

สิ่งแวดล้อมที่หล่อเลี้ยงชีวิตทุกชีวิต ด้วยความเห็นแก่ตัวจึงสัมผัสที่จะมองเห็นคุณค่าทำให้เกิดปัญหาต่างๆ ตามมาส่งผลกระทบต่อสิ่งแวดล้อมสุดท้ายก็คือมนุษย์ นั่นเอง

ทัศนคติเกี่ยวกับความเจริญก้าวหน้าทางวิทยาศาสตร์และเทคโนโลยี

ในโลกยุคโลกาภิวัตน์ซึ่งมีความเจริญก้าวหน้าอย่างไม่หยุดยั้งทั้งในทางด้านความรู้ ทางวิทยาศาสตร์และเทคโนโลยี มนุษย์ในปัจจุบันจึงมีสิ่งอำนวยความสะดวกสบาย ในชีวิตประจำวัน อันเป็นผลพวงจากการพัฒนาทางวิทยาศาสตร์และเทคโนโลยีมากมาย

ในชีวิตประจำวันของคนทุกวันนี้ มีความผูกพันอยู่กับความเจริญก้าวหน้าทางวิทยาศาสตร์และเทคโนโลยีทุกกลมหายใจเข้าออก ตั้งแต่ตื่นนอนดำเนินชีวิตประจำวัน จนกระทั่งนอนหลับ ผูกพันและยึดติดอยู่อย่างไม่มีทางหลีกเลี่ยง เช่น การประกอบอาหารด้วยเตาแก๊ส ออศัยยานพาหนะเดินทางที่ใช้ไฟฟ้า ผ่อนคลายอารมณ์ด้วยการฟังกับคูทีวี ภาพยนตร์ มีคอมพิวเตอร์ไว้เพื่อการติดต่อข้อมูลข่าวสาร บริโภค-อุปโภคผลิตภัณฑ์อาหารนานาชนิด ยารักษาโรค เครื่องนุ่งห่ม ล้วนแต่เป็นผลผลิตจากโรงงานอุตสาหกรรม เป็นต้น

สิ่งเหล่านี้ล้วนแล้วแต่เป็นผลผลิตจากความเจริญก้าวหน้าทางวิทยาศาสตร์และเทคโนโลยีทั้งนั้น

มนุษย์ได้รับผลประโยชน์ต่างๆ มากมายจากความเจริญก้าวหน้าทางวิทยาศาสตร์และเทคโนโลยี แต่วิทยาศาสตร์และเทคโนโลยีก็มีผลในทางด้านลบด้วย คือ ทำให้คุณภาพของสิ่งแวดล้อมเสื่อมโทรม ทรัพยากรธรรมชาติร่อยหรอ ก่อให้เกิดปัญหามลพิษต่อสิ่งแวดล้อม ได้แก่ มลภาวะทางอากาศ ทางน้ำ ทางดิน ทางกลิ่น ทางเสียง เป็นต้น ส่งผลกระทบต่อธรรมชาติ สัตว์บางชนิดสูญพันธุ์และบางชนิดกำลังจะสูญพันธุ์ตามไปด้วย

จากบทความข้างต้นทำให้มองเห็นการใช้วิทยาศาสตร์และเทคโนโลยี มีผลกระทบต่อ การดำรงชีวิตทั้งในทางบวกและทางลบ

ในทางบวก คือ ช่วยให้ความเป็นอยู่ของมวลมนุษยดีขึ้น

ในทางลบ คือ ทำให้คุณภาพของสิ่งแวดล้อมเลวลง จนก่อให้เกิดผลกระทบต่อธรรมชาติและสิ่งแวดล้อม ในขณะที่ปัญหาต่างๆ ที่เกิดขึ้นจากความเจริญก้าวหน้าทางวิทยาศาสตร์และเทคโนโลยีนั้นยังคงอยู่และทวีความรุนแรงขึ้นทุกขณะ หากมนุษย์ยังคงหลงมัวเมาอยู่กับวัตถุที่ให้ความสะดวกสบายจนลืมนึกถึงธรรมชาติและสิ่งแวดล้อมรอบๆ ตัว อีกทั้งยังเร่งสร้าง เร่งพัฒนา

เพื่อให้ทันกับเหตุการณ์ยุคสมัยของการสื่อสารที่ต้องพึ่งพาผลผลิตทางวิทยาศาสตร์และเทคโนโลยี ในการสื่อสาร อุปโลกบริโลก จากนั้นมนุษย์ก็ทิ้งสิ่งเหล่านี้เมื่อหมดประโยชน์ลงสู่ธรรมชาติ ทำให้เกิดปัญหาตามมา

ข้าพเจ้าเชื่อว่าหากมนุษย์ยังคงเชื่อมั่นในการพัฒนาความเจริญก้าวหน้าทางด้าน วิทยาศาสตร์และเทคโนโลยีต่อไปในอนาคตโดยขาดพิจารณาถึงที่มีต่อสิ่งแวดล้อม เราจะไม่ มีธรรมชาติหลงเหลือ ความอุดมสมบูรณ์ที่เต็มไปด้วย สัตว์ป่า นานาพันธุ์ ทุ่งป่า สีสคราม แม่น้ำที่ ไสสะอาด อากาศที่บริสุทธิ์พื้นดินที่อุดมไปด้วยพืชพรรณต่างๆ ที่คอยเกื้อหนุนสรรพชีวิตให้มีความสุข คุณค่าที่งดงามต่าง ๆ เหล่านี้ คงจะค่อย ๆ หมดลงไป

ชะตากรรมของธรรมชาติและมวลมนุษย์กำลังจะถูกกรรมลายทุกสิ่งทุกอย่าง หากมนุษย์ ไม่หยุดและหันกลับมามองปัญหาที่เกิดขึ้นนี้

ทัศนคติเกี่ยวกับการสร้างสรรค์

หากมนุษย์บนโลกใบนี้ไม่มีสมองในการสร้างสรรค์ มนุษย์ก็คงดำรงชีวิตคล้ายกับ สิ่งมีชีวิตทั่วไป โลกใบนี้ก็ไม่มีความหมายหรือมีคุณค่าอะไรเลย วิทยาศาสตร์ เทคโนโลยี ศิลปะ ฯลฯ สืบทอดกันเรื่อยมา สิ่งเหล่านี้คือผลผลิตทางมันสมองในการสร้างสรรค์ของมนุษย์ทั้งสิ้น แต่ละยุคและสมัยก็มีความแตกต่างกันไปตามสภาพแวดล้อม

มนุษย์เรียนรู้ธรรมชาติสิ่งแวดล้อมรอบๆ ตัวแล้วนำมาสร้างสรรค์ตามจินตนาการของตน และอาจกล่าวได้ว่า “ศิลปะ” เป็นสิ่งหนึ่งที่ชัดเจนที่สุดของกระบวนการสร้างสรรค์ที่ทำให้ มนุษย์มีวิวัฒนาการทางสมองเหนือกว่าสัตว์อื่นๆ มนุษย์จึงได้เปลี่ยนแปลงตัวเองมาตลอด และ พัฒนาสร้างสรรค์สิ่งอื่น ๆ ตามมาจนถึงทุกวันนี้

บทที่ 3

วิธีการดำเนินงาน

ในการสร้างสรรค์ผลงานศิลปะของข้าพเจ้าจะกล่าวถึงส่วนที่เป็นขั้นตอนของการสร้างสรรค์และส่วนที่เป็นรูปแบบ เนื้อหา เทคนิควิธีการ การสร้างสรรค์ ผลงานระยะที่ 3 ในภาพที่ 15-23 เท่านั้น

ขั้นตอนในการสร้างสรรค์

การสร้างสรรค์ผลงาน แบ่งเป็นลำดับขั้นตอนดังนี้

1. รวบรวมข้อมูลจากแหล่งที่มา
2. วิจัยและวิเคราะห์วัสดุ
3. ปฏิบัติงานจริง
4. วิเคราะห์ผลงาน
5. สรุป

1. รวบรวมข้อมูลจากแหล่งที่มา

- โดยการบันทึกด้วยภาพถ่าย
- รวบรวมข้อมูลข่าวสารจากหนังสือ และสิ่งพิมพ์ต่าง ๆ
- เข้าไปสัมผัสท่ามกลางปัญหาโดยตรง เผชิญเหตุ รับรู้ด้วยประสาทสัมผัสทั้ง 5

2. วิจัยและวิเคราะห์วัสดุ

จากการรวบรวมข้อมูลต่าง ๆ ทำให้มองเห็นสาเหตุของปัญหาได้ชัดเจนยิ่งขึ้น

ปัญหามลพิษทางดินมีสาเหตุเกิดจากการทิ้งของเสียลงบนพื้นดิน ได้แก่ ขยะ และสิ่งปฏิกูล น้ำมันเครื่องจากเครื่องจักรยนต์ สารพิษที่มีส่วนผสมของตะกั่วปรอท การใช้สารเคมีเร่งการเจริญเติบโตของพืช ผลึกภัณฑ์ที่เป็นสารสังเคราะห์ เช่น โฟม พลาสติก เป็นต้น

สิ่งเหล่านี้ก่อให้เกิดผลเสียต่าง ๆ โดยทำให้ดินเสื่อมคุณภาพ

มลภาวะในดินมีสาเหตุการเกิดที่แตกต่างกันไปตามผลที่เกิดขึ้นจากวัสดุแต่ละชนิดจะลงไปสร้างปัญหาให้กับสิ่งแวดล้อมในดิน และส่งผลกระทบต่อมากขึ้นอยู่กับความร้ายแรงของวัสดุ

วัสดุที่เป็นของเสียถูกปล่อยทิ้งลงในดินมีลักษณะแตกต่างกันทั้ง รูป รส กลิ่น เสียง มีสถานะของแข็ง ของเหลว เป็นผง เป็นฝุ่น แตกต่างกันไปตามส่วนประกอบ กรรมวิธีการผลิต การสังเคราะห์จนกระทั่งประโยชน์ใช้สอยเพื่อให้เหมาะกับการใช้งาน

วัสดุเหล่านี้จะเข้าไปสร้างปัญหาในลักษณะการแทรกซึม ปนเปื้อน ตกค้าง ฝังลงไปปกคลุม แพร่กระจายไปทั่วบริเวณ และแสดงผลร้ายออกมาสร้างความเสียหายให้กับธรรมชาติ และสิ่งแวดล้อม

จากปัญหาทำให้มองเห็นการรุกราน ทำลายธรรมชาติผ่านกรรมวิธีทางวิทยาศาสตร์และเทคโนโลยี และวัสดุสังเคราะห์จากสารเคมีทางวิทยาศาสตร์

วัสดุเหล่านี้มีผลทางความรู้สึก และยังส่งผลกระทบต่อด้านร่างกายและจิตใจ ข้าพเจ้าจึงเลือกสรรวัสดุมาสร้างสรรค์ผลงานเพื่อแสดงให้เห็นเนื้อหาสาระของวัสดุ และแบ่งลักษณะวัสดุออกเป็นดังนี้

วัสดุธรรมชาติ ได้แก่ดิน

คำนิยามของดิน¹

การที่จะให้คำนิยามของคำว่า ดิน นั้น ขึ้นอยู่กับวัตถุประสงค์และประโยชน์ที่จะได้รับจากการศึกษาดิน โดยทั่วไปการศึกษาในเรื่องดินแบ่งออกได้เป็น 2 แนวทางหลักด้วยกันคือ

1. ปฐพีวิทยาธรรมชาติ (pedology) แนวทางหลักนี้ ศึกษาเกี่ยวกับการกำเนิดดิน การจำแนก และการตรวจลักษณะดิน โดยเน้นดินในสภาพเทหวัตถุธรรมชาติมากกว่าการใช้ดินเพื่อการปลูกพืช ความรู้ในแนวทางการศึกษาเช่นนี้ จะเกิดประโยชน์โดยตรงต่อวิศวกรมากกว่าเกษตรกร เป็นต้น (pedon เป็นภาษากรีก หมายถึง soil หรือ earth) ดังนั้นในแนวทางเช่นนี้ ดิน จึงหมายถึง

¹ บงอุท โอสดสภา, ปฐมพีวิทยาเบื้องต้น, พิมพ์ครั้งที่ 8 (กรุงเทพฯ : มหาวิทยาลัยเกษตรศาสตร์, 2541), 2.

เทหวัตถุธรรมชาติ (natural body) ที่ปกคลุมผิวโลกอยู่บาง ๆ เกิดขึ้นจากผลของการแปรสภาพหรือผุพังของหินและแร่ และอินทรีย์วัตถุผสมคลุกเคล้ากัน

2. ปฐพีวิทยาสัมพันธ์ (edaphology) แนวทางหลักนี้ศึกษาถึงความสัมพันธ์ระหว่างดินกับสิ่งมีชีวิต โดยเฉพาะพืช การใช้ที่ดินเพื่อการปลูกพืช รวมทั้งสมบัติของดินที่มีผลต่อการให้ผลผลิตของพืช (edaphos เป็นคำในภาษากรีก หมายถึง soil หรือ ground) โดยแนวทางเช่นนี้ ความหมายหรือคำจำกัดความของดิน คือ เทหวัตถุที่เกิดขึ้นตามธรรมชาติรวมกันขึ้นเป็นชั้น (profile) จากส่วนผสมของแร่ธาตุต่าง ๆ ที่สลายตัวเป็นชั้นเล็กชั้นน้อยกับอินทรีย์วัตถุที่เปื่อยผุพังอยู่รวมกันเป็นชั้นบาง ๆ ห่อหุ้มผิวโลก และเมื่อมีอากาศ และน้ำเป็นปริมาณที่เหมาะสมแล้วจะช่วยให้คำนวณพร้อมทั้งช่วยในการยังชีพและการเจริญเติบโตของพืช

ความสำคัญของดิน

ดินเป็นระบบนิเวศ (ecological system) มีพลวัต (dynamic) ที่มีความสำคัญดังนี้

1. ดินเป็นแหล่งผลิตปัจจัยทั้ง 4 ของมนุษย์ อันได้แก่ อาหาร เครื่องนุ่งห่ม ที่อยู่อาศัย และยารักษาโรค ซึ่งอาจได้มาจากดินทั้งทางตรงและทางอ้อม

2. ดินเป็นเครื่องกรองที่มีชีวิต จึงมีผู้ใช้กำจัดของเสียทั้งของแข็งและของเหลว แล้วก็ไม่ให้สารมลพิษ (pollutant) ตลอดจนเชื้อโรคลงไปปนเปื้อนน้ำใต้ดิน

3. ดินทำหน้าที่เป็นที่เกาะยึด (anchorage) ของรากพืช เพื่อยึดลำต้นให้แน่น ไม่ให้ล้มเอียงเป็นที่เก็บน้ำแก่พืช ให้อากาศแก่รากพืชในการหายใจ และให้ธาตุอาหารแก่พืชเพื่อการเจริญเติบโต ทนทานต่อโรค แมลง และภัยธรรมชาติ

ส่วนประกอบของดิน (soil component)

ดินที่เห็นอยู่นี้พอจะแบ่งส่วนประกอบออกตามความสำคัญที่เกี่ยวกับการเจริญเติบโตของพืชได้เป็น 4 ส่วนใหญ่ ๆ คือ

1. อินทรีย์วัตถุ (mineral matter) เป็นส่วนที่เกิดจากชิ้นเล็กชิ้นน้อยของแร่และหินต่าง ๆ ที่สลายตัวโดยทางเคมี ทางฟิสิกส์ และทางชีวเคมี

2. อินทรีย์วัตถุ (organic matter) ได้แก่ส่วนที่เกิดจากการเน่าเปื่อยผุพังหรือการสลายตัวของเศษเหลือของพืชและสัตว์ที่บดทับถมกับอยู่บนดิน

3. น้ำ น้ำที่อยู่ในดินนั้น พบอยู่ในช่องระหว่างเม็ดดิน (aggregate) หรืออนุภาคดิน (particle) ที่เรียกช่องหรือที่ว่างนี้ว่า pore space

4. อากาศ ที่ว่างในดินระหว่างก้อนดินหรืออนุภาคดินนั้นมีอากาศอยู่ แก๊สที่พบโดยทั่วไปในอากาศในดินนั้นมีไนโตรเจน ออกซิเจน และคาร์บอนไดออกไซด์

จากบทความข้างต้น ข้าพเจ้าจึงนำดินมาสร้างสรรค์ผลงานแสดงให้เห็นความงาม ความบริสุทธิ์และคุณค่าของดิน

วัสดุสังเคราะห์จากสารเคมี ได้แก่ น้ำมันเครื่อง(ทิ้งแล้ว) สีนํ้ามันกระป๋อง น้ำมันเครื่อง (น้ำมันจี้ไล่)

การกำเนิดและการสะสมตัวของปิโตรเลียม²

ปิโตรเลียมเป็นสารประกอบไฮโดรคาร์บอนอันสลับซับซ้อนที่เกิดขึ้นเองตามธรรมชาติ ในชั้นหินใต้พื้นผิวโลก อาจอยู่ในสภาพกึ่งของแข็ง ของเหลว และแก๊สก็ได้ ทั้งนี้ขึ้นอยู่กับสถานะความดัน และอุณหภูมิที่มันอยู่ปิโตรเลียมมีคุณสมบัติไวไฟ เมื่อนำมากลั่นจะได้ผลิตภัณฑ์ต่าง ๆ เช่น แก๊สหุงต้ม น้ำมันเบนซิน น้ำมันก๊าด น้ำมันดีเซล น้ำมันเตา และยางมะตอย ผลิตภัณฑ์ที่ได้จากการกลั่นบางชนิดเป็นวัตถุดิบสำคัญในการผลิตน้ำมันหล่อลื่น และจาระบี รวมทั้ง สาร เคมีภัณฑ์ต่างๆ เช่น ปุ๋ยเคมี ยาปราบศัตรูพืชและยางสังเคราะห์ เป็นต้น

ปิโตรเลียมเกิดจากการทับถม และแปรสภาพของซากสิ่งมีชีวิตทั้งพืชและสัตว์ยุคก่อนประวัติศาสตร์ในชั้นหินใต้พื้นผิวโลกนับหลายล้านปีมาแล้ว แล้วจะคลุกเคล้าพร้อมทั้งถูกทับถมด้วยชั้นกรวดทราย และโคลนตมที่แม่น้ำลำคลองพัดพามาสลับกันเป็นชั้นตะกอนต่าง ๆ ซึ่งจะทับถมกันมากขึ้นจนหนานับเป็นร้อยๆ ฟันๆ เมตร เกิดน้ำหนักกดทับกลายเป็นชั้นหินต่าง ๆ เช่น ชั้นหินทราย หินปูน และหินดาน เป็นต้น ความกดดันจากชั้นหินเหล่านี้ ผสมกับความร้อนใต้ พื้นผิวโลก และการสลายตัวของอินทรีย์สารตามธรรมชาติ ทำให้ซากพืชและสัตว์สลายตัวกลายเป็นสภาพเป็นหยคน้ำมัน และแก๊สธรรมชาติ หรือปิโตรเลียมโดยมีธาตุไฮโดรเจน (H) และธาตุคาร์บอน (C) ซึ่งได้จากการสลายตัวของอินทรีย์สารเป็นองค์ประกอบที่สำคัญ ปิโตรเลียม

² ลูกแม่ระมิง, [นามแฝง] , น้ำมันก๊าดผลิตภัณฑ์ปิโตรเลียมอื่น ๆ และผลิตภัณฑ์

ที่เกิดขึ้นนี้ เมื่อถูกบัพอัดจากน้ำหนักของชั้นหินที่กดทับก็จะเคลื่อนที่เข้าไปตามช่องว่างระหว่างเม็ดทราย หรือชั้นหินที่มีรูพรุน โดยมีชั้นหินเนื้อแน่นปิดทับอยู่เนื่องจากช่วงเวลาของการเกิดปิโตรเลียม ใช้เวลาหลายล้านปี ภายใต้พื้นผิวโลก และสภาพภูมิประเทศที่มีสภาพต่าง ๆ กัน เช่น ในบริเวณที่เป็นป่าเขา และชายฝั่งทะเล หรือแม้กระทั่งในบริเวณที่มีสภาพเป็นทะเลทรายในปัจจุบัน ดังนั้นคุณภาพของปิโตรเลียมที่เกิดในที่ต่าง ๆ อาจแตกต่างกันไปบ้าง ทั้งนี้ขึ้นอยู่กับชนิดของอินทรีย์สาร ซึ่งเป็นต้นกำเนิด และสารประกอบอื่น ๆ รวมทั้งสภาพแวดล้อม เช่น ความกดดัน และ อุณหภูมิใต้พื้นผิวโลก

คุณสมบัติของปิโตรเลียม

น้ำมันดิบ (Crude) โดยทั่วไปจะมีสีน้ำตาล มีกลิ่นคล้ายน้ำมันเชื้อเพลิงสำเร็จรูป แต่บางชนิดจะมีกลิ่นของสารผสมอื่นด้วย เช่นกลิ่นกำมะถัน และกลิ่นไฮโดรเจนซัลไฟด์ หรือแก๊สไข่เน่า เป็นต้น ความหนืดของน้ำมันดิบก็แตกต่างกันไปตั้งแต่เป็นของเหลวเหมือนน้ำจนกระทั่งหนืดคล้ายยางมะตอย ความถ่วงจำเพาะอยู่ประมาณ 0.80 – 0.97 ที่ 15.6 องศาเซลเซียส (60 องศาฟาเรนไฮต์) ซึ่งเบากว่าน้ำ ดังนั้นเมื่อน้ำมันดิบไปรวมกับน้ำ น้ำมันดิบจะลอยอยู่บนน้ำ สำหรับแก๊สธรรมชาติแห้งจะไม่มีสีและกลิ่น แก๊สธรรมชาติเหลว (Natural GasLiquid-NGL) จะมีลักษณะคล้ายน้ำมันเบนซิน แก๊สธรรมชาติแต่ละแห่งอาจมีคุณสมบัติแตกต่างกันไปเช่นเดียวกับน้ำมันดิบ

น้ำมันเชื้อเพลิงโดยทั่วไป

- น้ำมันเบนซิน

น้ำมันเบนซินไร้สารตะกั่ว (Unleaded Gasoline) คือน้ำมันเบนซินที่ไม่ได้เติมสารตะกั่วเพื่อเพิ่มค่าออกเทน แต่ใช้กระบวนการกลั่นโดยตรง เช่นการสังเคราะห์ไฮโดรคาร์บอน หรือใช้สารเพิ่มค่าออกเทนชนิดอื่นแทน เช่น Methyl Tertiary Butyl Ether หรือ MTBE, สาร Buthyl Tertiary Alcohol หรือ BTA เป็นต้น ซึ่งเป็นสารที่ไม่เป็นอันตรายต่อสิ่งแวดล้อมและสุขภาพ แต่ให้ค่าออกเทนสูงแก่เชื้อเพลิงเช่นกัน โดยทั่วไปน้ำมันจากกระบวนการกลั่นของโรงกลั่นต่างๆ ในประเทศไทยมีค่าออกเทนยังไม่เพียงพอแต่สำหรับการทำงานของเครื่องยนต์เบนซินในการจุดระเบิดที่เหมาะสมต้องการค่าออกเทนของน้ำมันเบนซินมากกว่า 83 ขึ้นไป ดังนั้นในการผลิต



น้ำมันเบนซินจึงจำเป็นต้องเพิ่มค่าออกเทนโดยเติมสารตะกั่วประเภท Tetramethyl Lead (TML), และ Tetraethyl Lead (TEL) ลงไปเพื่อปรับปรุงให้ได้ค่าออกเทนที่เหมาะสม น้ำมันเบนซินที่ใช้กันอยู่ในปัจจุบันจึงเป็นเบนซินที่ผสมสารตะกั่วทั้งสิ้น ในน้ำมันเบนซิน 1 ลิตรจะมีสารตะกั่วผสมอยู่ถึง 0.40 กรัม เมื่อเครื่องยนต์ทำงานก็จะเกิดการเผาไหม้ และมีฝุ่นสารประกอบของตะกั่วซึ่งมีขนาดเล็กมากประมาณ 0.2 – 0.4 ไมโครเมตรแพร่กระจายไปในอากาศ ฝุ่นตะกั่วนี้จะอยู่ในบรรยากาศนานหลายวัน ก่อนรวมตัวตกสู่พื้นดินและน้ำ ฝุ่นสารตะกั่วเหล่านี้เข้าสู่ร่างกายโดยการสูดอากาศที่หายใจเข้าไป และจากระบบทางเดินอาหาร โดยจะเกาะติดกับเม็ดเลือดแดงที่จะไปเลี้ยงส่วนต่าง ๆ ของร่างกาย ทำให้เม็ดเลือดแดงเหล่านี้ไม่สามารถทำหน้าที่แลกเปลี่ยนออกซิเจนที่เป็นประโยชน์ต่อร่างกายได้ และเมื่อปริมาณของฝุ่นตะกั่วเพิ่มมากขึ้นก็จะมีผลกระทบต่อสิ่งแวดล้อมอากาศและสุขภาพของเรา

จากการสำรวจปริมาณสารตะกั่วที่ใช้ผสมกับน้ำมันเบนซินในแต่ละปี พบว่ามีปริมาณสูงขึ้นกว่า 1,400 ตันต่อปี และจะแปรผันโดยตรงกับปริมาณการใช้รถที่เพิ่มขึ้นซึ่งขณะนี้เฉลี่ยเพิ่มขึ้นถึง 15 % ต่อปี ขณะที่ผลการศึกษาพบว่าปริมาณสารตะกั่วในเบนซินที่เหมาะสมประมาณ 0.15 กรัมต่อลิตรที่จะไม่มีผลกระทบต่อสภาพแวดล้อมและสุขภาพด้วย

-น้ำมันหล่อลื่น

น้ำมันหล่อลื่นสำหรับยานยนต์ และงานอุตสาหกรรมทั่วไปจะมีหน้าที่หลัก คือการหล่อลื่นและป้องกันสนิม ลดการสึกหรอ ระบายความร้อน ป้องกันสนิม และกักคร่อน ป้องกันการรั่วซึมของแก๊ส และเพิ่มกำลังอัด ส่วนสารเคมีเพิ่มคุณภาพ (หัวเชื้อ) ที่ใช้ผสมน้ำมันเครื่องมีหน้าที่เพิ่มความหนืด ชะล้างทำความสะอาด กระจายเขม่าตะกอน ด้านทานการรวมตัวของน้ำมันเครื่องกับออกซิเจน และด้านทานการเกิดฟอง เป็นต้น สำหรับน้ำมันที่ใช้ในงานพิเศษ ไม่ได้ทำหน้าที่หล่อลื่น แต่จะทำหน้าที่พิเศษ เช่นเป็นตัวนำความร้อน เป็นฉนวนไฟฟ้าในหม้อแปลง ใช้เคลือบผิวโลหะป้องกันสนิม หรือใช้ผสมเป็นวัตถุดิบในขบวนการผลิต ยกเว้นงานช่างโลหะที่จัดเป็นงานพิเศษ เนื่องจากการใช้งานต้องผสมกับน้ำ

เมื่อน้ำมันเหล่านี้หมดประโยชน์ที่ใช้งานมนุษย์ก็จะทิ้งน้ำมันลงสู่ธรรมชาติ ในภาษาพูดมักเรียกว่า “น้ำมันเครื่อง” หรือ “น้ำมันขี้ได้”

ถึงแม้ว่าจะหมดประโยชน์การใช้งานแต่สารเคมีบางอย่างยังคงตกค้างหลงเหลืออยู่น้ำมัน คือ สารตะกั่ว ซึ่งมีพิษร้ายแรง เป็นอันตรายต่อสิ่งมีชีวิตโดยเฉพาะมนุษย์ ถ้าสัมผัสเข้าไปในปริมาณมากอาจทำให้เสียชีวิต

3. ปฏิบัติงานจริง

เตรียมวัสดุอุปกรณ์ต่างๆ ไว้ให้พร้อม และเตรียมเฟรมทำด้วยไม้อัด เริ่มด้วยเทรค น้ำมันเครื่องที่ผสมน้ำมันกระป๋องแล้วโรยดินที่เป็นผงลงไป ตามปริมาณที่ต้องการ จากนั้นนำดินผสมน้ำมันเครื่องสีดำและสีบรอนซ์ เท หยอด รวด ลงไปใน เฟรมอีกครั้ง เพิ่มเติมสีน้ำมัน สีบรอนซ์ ดิน ตามความต้องการ จากนั้นทิ้งไว้ให้แห้ง เป็นอันเสร็จสิ้นของการปฏิบัติผลงาน

4. วิเคราะห์ผลงาน

เมื่อทำงานเสร็จแล้ว จะดำเนินการวิเคราะห์ทั้งทางด้านเทคนิค เนื้อหาที่ต้องการแสดงออก เพื่อหาข้อผิดพลาดในผลงาน แล้วปรับปรุงแก้ไข และพัฒนาให้ก้าวหน้าในผลงานต่อไป

รูปแบบ เนื้อหา เทคนิค

รูปแบบ

รูปแบบของการสร้างสรรค์ผลงานศิลปะของข้าพเจ้าเป็นภาพจิตรกรรม 2 มิติ ภาพในผลงานประกอบไปด้วยทัศนธาตุซึ่งเป็นปัจจัยทางทัศนศิลป์เพื่อเป็นสื่อในการถ่ายทอดแนวความคิด อารมณ์ความรู้สึกและสาระต่างๆ ออกมาตามความต้องการ ในผลงานศิลปะของข้าพเจ้ามีลักษณะและหน้าที่ของทัศนธาตุผสมผสานกับภาพมโนภาพ รูปร่าง - รูปทรง สี น้ำหนัก พื้นผิว ประกอบกันเป็นผลงานดังนี้

- รูปร่าง – รูปทรง เกิดจากการเท หยอด รวด ดิน น้ำมันเครื่อง น้ำมันกระป๋อง มีรูปร่าง รูปทรงอิสระ มีขนาดแตกต่างกันไป
- สี ในผลงานแบ่งลักษณะสี 2 ลักษณะ
 - สีจากตัววัตถุธรรมชาติ

- สีจากวัสดุแปรรูป- น้ำมันเครื่อง สีน้ำมันกระป๋อง
- **น้ำหนัก** ในผลงานเกิดจากตัววัตถุและสีของวัสดุทางทัศนศิลป์ที่ผสมผสานกัน 2 น้ำหนัก ขาวตัดดำ
- **พื้นผิว** ในผลงานแบ่งเป็น 2 ส่วน
 - พื้นผิวที่เกิดจากตัววัตถุดิบจากธรรมชาติ ดินให้ความรู้สึกด้าน แข็ง ขรุขระ หยาบ กระจ่าง กิ่งไม้ ใบไม้ นำมาทับซ้อนทำให้เกิดพื้นผิวมีมิติ
 - พื้นผิวที่เกิดจากวัสดุสังเคราะห์ น้ำมันเครื่องที่ใช้แล้ว มีลักษณะผิวมัน เหนียว ตรงข้ามกับพื้นผิวจากวัตถุดิบจากธรรมชาติ

เนื้อหา

ในผลงานมีส่วนสำคัญอยู่ 2 ส่วนดังนี้

- เนื้อหาทางแนวเรื่อง ข้าพเจ้าต้องการแสดงให้เห็นถึงการแทรกซึมสิ่งแปลกปลอม การคุกคามเข้ามาทำลายระหว่างความเจริญก้าวหน้ากับธรรมชาติและสิ่งแวดล้อม โดยแทนค่าด้วยเนื้อหาสาระของวัตถุ
- เนื้อหาทางวัสดุ ข้าพเจ้านำวัสดุต่างๆ มาสร้างเนื้อหาภายในภาพ และนำความหมายของตัววัสดุมาแสดงตัวของมันเอง ซึ่งจะมีความสัมพันธ์กับเนื้อหาทางแนวเรื่องอยู่แล้ว ในผลงานมีวัสดุสำคัญอยู่ 2 อย่าง
 - ดิน แทนค่า ธรรมชาติและสิ่งแวดล้อม
 - น้ำมันเครื่องที่ใช้แล้ว แทนค่า ผลผลิตของวิทยาศาสตร์

เทคนิควิธีการ

ใช้น้ำมันเครื่องผสมน้ำมันกระป๋อง เท หยด ราด แซ่ ชั่ง ลงบนดิน กิ่งไม้ ใบไม้ ดันหุ้บบางครั้งใช้วัสดุผสมกันทุกอย่างแล้ว เท แซ่ ทิ้งไว้บนเฟรม

บทที่ 4

การพัฒนารูปแบบและการคัดเลือกผลงาน

จากผลงานเริ่มต้นจนถึงผลงานวิทยานิพนธ์ ตัวผลงานมีความแตกต่างกันในเรื่องราว เนื้อหา และเทคนิควิธีการ แต่มีจุดร่วมที่เหมือนกันคือ มีแนวคิดหลักที่ต้องการแสดงให้เห็นถึงการเปลี่ยนแปลงของธรรมชาติและสิ่งแวดล้อม จากการศึกษาค้นคว้าทดลองอย่างต่อเนื่อง จึงเห็นผลของการพัฒนาและปัญหาต่างๆ ที่เกิดขึ้นในผลงาน การสร้างสรรค์ผลงานแบ่งเป็นช่วงดังนี้

การสร้างสรรค์ผลงานช่วงเริ่มระยะที่ 1

ผลงานในระยะเริ่มต้น เกิดจากความคิดคำนึงถึงบ้านซึ่งมีภูมิทำเลอยู่ทางภาคอีสาน จากความทรงจำของข้าพเจ้า ฤดูกาลที่คนในภาคนี้ต้องต่อสู้ดิ้นรนมากที่สุดคือ ฤดูร้อนและฤดูหนาว ความแห้งแล้ง ทูรกันดาร ดันข้าวแห้งควาย ขาดแคลนปัจจัยในการดำรงอยู่ ต้องต่อสู้ดิ้นรนกับสภาพแวดล้อมที่เลวร้าย

ข้าพเจ้าจึงนำความรู้สึกเหล่านี้มา ถ่ายทอดและสร้างสรรค์เป็นผลงานศิลปะ

ในผลงานข้าพเจ้าได้นำเรื่องราว เนื้อหาและวัสดุต่างๆ มาสร้างสรรค์ ด้วยเทคนิควิธีการ เฉพาะตัวเพื่อแทนค่า อารมณ์ ความรู้สึก

วัสดุที่นำมาแทนค่า ได้แก่ ดิน นำมาเป็นสื่อให้เห็นถึงเรื่องราว เนื้อหา และมีคุณลักษณะ พิเศษเฉพาะ คือมีความดัน ทึบแสง หยาบ ละเอียด มีสีต่างๆ สร้างความรู้สึก แห้งแล้ง ไร้ชีวิต และตัวของมันเอง

- ผ้าพันแผล ถูกนำมาเปลี่ยนหน้าที่ให้แสดงออกในรูปแบบของเส้นที่ให้ความรู้สึก อ่อนแรง เหนื่อยล้า หมดหวัง ชีวิตที่กำลังสิ้นหวัง
- สีฝุ่น ถูกนำมาสร้างบรรยากาศ มิติภายในภาพ อีกทั้งนำมาผสมกับดินเพื่อให้เกิด น้ำหนัก โดยเฉพาะสีดำ ทำให้บรรยากาศภายในภาพมีความรู้สึกหดหู่ เจ็บบง

สิ่งเหล่านี้ถูกนำมาผสมผสานด้วยวิธีการแสดงออกฉับพลัน การกำหนดองค์ประกอบนั้น ถูกกำหนดไว้ภายใน แต่ในผลงานบางชิ้นอาจต้องเตรียมการล่วงหน้า เพราะเทคนิคบางอย่าง ต้องใช้เวลาเพื่อความสมบูรณ์ของผลงาน

ปัญหาที่พบในผลงาน ส่วนใหญ่เกิดกับวัสดุไม่สามารถยึดเกาะบนพื้นไม้ได้ทั้งหมด และวัสดุไม่มีความคงทนถาวร ทำให้การเก็บรักษายากลำบาก

ผลงานโดยรวมมีความสมบูรณ์ในระดับหนึ่ง แต่ก็คงยังมองเห็นปัญหาต่างๆ เกิดขึ้น ซึ่งจะนำไปแก้ไขปรับปรุงและพัฒนาในผลงานชิ้นต่อไป

การสร้างสรรค์ผลงานระยะที่ 2

ผลงานในระยะนี้ข้าพเจ้ายังคงเรื่องราวเนื้อหาต่างๆ เช่นเดียวกับผลงานสร้างสรรค์ในช่วง เริ่มต้นระยะที่ 1 แต่มีการเปลี่ยนแปลงองค์ประกอบ เพิ่มเติมและลดทอนวัสดุในผลงานบางชิ้น แต่ยังคงแนวความคิดเดิม

ปัญหาในผลงานยังคงคล้ายกับระยะที่ 1

ผลงาน โดยรวมส่วนใหญ่จะเน้นการจัดองค์ประกอบมากขึ้น

การสร้างสรรค์ผลงานระยะที่ 3 (เสนอหัวข้อและ Thesis)

ผลงานในระยะนี้ ได้พัฒนาและคลี่คลายทั้งด้านเรื่องราว เนื้อหา ตลอดจนเทคนิควิธีการ สร้างสรรค์ ทำให้ผลงานมีลักษณะแตกต่างกัน แต่ยังคงแนวคิดหลักเดิมที่ข้าพเจ้ารู้สึกถึงการ รุกราน ทำลายธรรมชาติและสิ่งแวดล้อม

การสร้างสรรค์ผลงาน ช่วงที่ 1

ภาพ 11 – 14

จากสภาพแวดล้อมที่ถูกเครื่องจักรยนต์เข้ามารุกรานทำลายล้าง เพื่อการพัฒนาความเจริญ และขยายขอบเขตของอาคาร สถานที่ เพื่อความเจริญก้าวหน้า และผลประโยชน์ต่างๆ ทำให้

สิ่งแวดล้อมเปลี่ยนแปลง ต้นไม้ พืชพรรณ สัตว์ที่อาศัยอยู่ต้องอพยพหลบหนี ความสวยงามของธรรมชาติที่เคยสัมผัส อากาศบริสุทธิ์ พื้นดินเต็มไปด้วยพืชพรรณ ความสงบสุข สดชื่น ความรื่นรมย์ยามสัมผัสธรรมชาติเหล่านี้ แต่บัดนี้ได้ถูกเครื่องจักรยนต์อันเป็นเครื่องจักรทางเทคโนโลยีเข้ามาทำลาย บดขยี้ เหยียบขย้ำ สร้างความเสียหายแก่สิ่งแวดล้อม และธรรมชาติ ในขณะนี้จึงเต็มไปด้วยเครื่องจักรยนต์นานาชาติ

ข้าพเจ้ารู้สึกสะเทือนใจที่ได้สูญเสียธรรมชาติและสิ่งแวดล้อมอันงดงามนี้ไปจึงนำมาสร้างสรรค์เป็นผลงาน โดยการนำวัตถุ ได้แก่ ดิน ในบริเวณนั้นมาเป็นสื่อแทนธรรมชาติและสิ่งแวดล้อม โดยผ่านกระบวนการ เทคนิค ทางทัศนศิลป์ โดยการระบายด้วยมือแทนพู่กัน ขูดออกด้วยเครื่องมือที่ทำขึ้นมาแทนค่าการกระทำเครื่องจักรยนต์

ภาพที่ 11

แสดงอารมณ์ความรู้สึกสะเทือนใจที่ได้รับจากเหตุการณ์ การทำลายธรรมชาติ จากเครื่องจักรยนต์ โดยใช้วัสดุและเทคนิคเป็นสื่อในการแสดงออก ใช้ดินสร้างพื้นผิวมีลักษณะแตกสลายทั่วทั้งภาพ แสดงความรู้สึกถึงแผ่นดินที่กำลังสลายจากการทำลาย ประสานกับการใช้เครื่องมือที่มีความคม แข็ง ขูดลงบนพื้นดิน แสดงการเข้าไป ทำลาย แทนเครื่องจักรยนต์ กำหนดทิศทางการขูดจากด้านบน ด้านล่าง ด้านข้าง พุ่งไปหาส่วนกลางของภาพ แสดงพลังการเคลื่อนที่ตัดกันอย่างรุนแรง ประกอบกับน้ำหนักเข้มของพื้นภาพตัดกับผิวดินที่มีน้ำหนักอ่อน ทำให้พื้นผิวของดินและร่องรอยการขูดเด่นชัด

ปัญหาในผลงาน

การแสดงออกของร่องรอยของการขูดยังไม่สามารถตอบสนองความรู้สึกการทำลาย ภาพที่ปรากฏจึงเป็นเพียงแค่พื้นผิวที่ถูกกระทำจากเครื่องมือมีลักษณะกลมกลืนกันทั้งภาพ ซึ่งยังไม่เป็นไปตามเป้าหมาย

วิธีแก้ปัญห

กำหนดทิศทางการขูดให้ชัดเจนและมีขนาดใหญ่ขึ้น ใช้น้ำหนักประสานเข้าไปเพื่อให้เกิดความชัดเจน แสดงความแตกต่างของพื้นผิวให้ชัดเจนยิ่งขึ้น

ภาพที่ 12

เนื้อหาเรื่องราวเดียวกับ ภาพที่ 11

จากปัญหาที่เกิดกับภาพที่ 11 จึงนำมาแก้ไขปรับปรุงภาพในขั้นนี้

นำดินมาระบายบนพื้นเฟรม สร้างรูปร่าง รูปทรง น้ำหนัก พื้นผิว ให้ประสานกัน นำดิน สีฝุ่น กาว มาระบายด้วยมือ สร้าง รูปร่าง รูปทรง น้ำหนัก พื้นผิว ผสมผสานตามจินตนาการ เพื่อให้เห็นธรรมชาติที่แห้งแล้งบังเกิดจากเทคโนโลยี

ระนาบดินประกอบไปด้วย รูปร่าง รูปทรง อิสระ ทำให้นึกถึงบ่อน้ำแห้ง ใบไม้ ก้อนหิน มีน้ำหนักอ่อนเข้ม ประสานกลมกลืนกันทั่วทั้งภาพ ทำให้ภาพมีทิศทางเคลื่อนไหวแยกกระจายทุกทิศทาง พื้นผิวมีลักษณะแตกต่างกันไป แต่ที่เด่นชัดคือผิวแตกสลาย สีฝุ่น (ดำ) นำมาใช้ผสมผสานกับสีของดิน เพื่อให้เกิดน้ำหนัก มิติ และบรรยากาศ ภายในภาพ

กำหนดทิศทางของการจุด ทิศทางการพุ่งไปในแนวเฉียง แสดงให้เห็นการขัดแย้งกัน ระหว่างทิศทางการจุดกับทิศทางการเคลื่อนที่ รูปร่าง รูปทรง บนพื้นดิน ผลของการจุดทำให้เกิดพื้นผิวแตกต่างจากพื้นผิวของดินที่ใช้มีระบาย เพื่อสื่อให้เห็นการตัดกันอย่างรุนแรง ระหว่างธรรมชาติ กับเทคโนโลยี

ปัญหาในผลงาน

ในผลงานขั้นนี้ได้แก้ไขปรับปรุงพัฒนาจากภาพที่ 11 โดยแสดง รูปร่าง รูปทรงของวัตถุ เพื่อให้เห็นถึงสภาพสิ่งแวดล้อม ผลที่ปรากฏเป็นที่น่าพอใจในระดับหนึ่ง

ภาพที่ 13

เนื้อหาเรื่องราวเดียวกัน

ในผลงานได้ขยายขนาดร่องรอยการจุดให้มีขนาดใหญ่ขึ้นเพื่อเน้นส่วนที่เข้าไปกระทำกับดิน และอารมณ์ความรู้สึก การทำลาย ให้มากขึ้น จัดวางทิศทางในแนวเฉียง แสดงความขัดแย้งระหว่างทิศทางการเคลื่อนไหวของระนาบดิน

สร้างพื้นผิวให้มีมิติคล้ายงานประติมากรรมนูนต่ำ เพื่อความสมจริง พื้นผิวในผลงานมีอยู่

ส่วนแรกเป็นพื้นผิวที่เกิดจากตัววัสดุ ใช้ดินและการผสมผสานระบายด้วยมือ ทำให้พื้นผิวที่แตกสลายขนาดแตกต่างกัน ตามส่วนผสมของกาว จัดวางตามจินตนาการ

ส่วนที่ 2 เกิดจากการใช้เครื่องมือชูดภายหลัง ทำให้ลักษณะของพื้นผิวเปลี่ยนแปลง ถูกควบคุมทิศทางของการชูดด้วยเครื่องมือที่คม แข็ง

ปัญหาในผลงาน

ขนาดของเฟรมมีผลต่อการแสดงออก ทำให้ภาพถูกบีบ อัดอัด ส่วนที่ต้องการแสดงออกกลับเป็นส่วนรอง ทำให้ผิดเป้าหมายที่กำหนดไว้ พื้นผิวภาพในภาพนี้ลักษณะเหมือนกันทั่วทั้งภาพ จึงทำให้ภาพหน้าเบื่อ สีรองพื้นเป็นสีดำสีเดียว เหมือนกันทั่วทั้งภาพ จึงทำให้ภาพขาดมิติ ปัญหาเหล่านี้จึงต้องเข้าไปแก้ไขในภาพขั้นต่อไป

วิธีแก้ปัญห

ขยายสัดส่วนของเฟรมให้มีขนาดใหญ่ขึ้น เพื่อให้ร่องรอยการชูด เด่นชัดยิ่งขึ้น

ภาพที่ 14

กำหนดทิศทางการชูดด้านหนึ่งเป็นเส้นในแนวเฉียง มีทิศทางมุ่งเข้าไปในระนาบดิน เพื่อแสดงให้เห็นทิศทางการเข้าไปของเครื่องจักรยนต์ ใช้ลักษณะพื้นผิวดัดกันอย่างรุนแรง ระหว่างขรุขระกับเรียบ เพื่อแสดงความแตกต่างของพื้นผิวของธรรมชาติกับพื้นผิวที่เกิดจากวัสดุประสานกันกับน้ำหนกอ่อน เข้ม ดัดกันอย่างชัดเจน เพื่อช่วยเน้นให้ภาพมีความรู้สึก ขัดแย้งกันอย่างชัดเจนยิ่งขึ้น

ปัญหาในผลงาน

ส่วนที่เป็นพื้นผิวธรรมชาติมีความเด่นชัดมากกว่าส่วนที่เป็นผิวที่เกิดจากวัสดุ ทำให้การสื่อความหมายการทำลายนั้นลดลง

วิธีแก้ปัญห

ขยายส่วนที่เป็นพื้นผิวที่เกิดจากวัสดุให้มีขนาดพื้นที่ใหญ่ขึ้น และมีสัดส่วนที่มากกว่าพื้นผิวของธรรมชาติ จะช่วยให้ภาพสื่อความหมายของการทำลายชัดเจน

สรุป

ผลงานในงานระยะนั้นมีเนื้อหา เรื่องราวเกี่ยวกับเทคโนโลยีเข้าไปทำลายธรรมชาติ และส่งผลกระทบต่อสิ่งแวดล้อม โดยมีเครื่องจักรยนต์เป็นตัวละครสำคัญ ใช้วัสดุและเทคนิควิธีการแสดง

ออกทางอารมณ์ความรู้สึกจัดวางเพื่อให้เกิดความหมาย ภายในภาพสื่อให้เห็นการรุกรานระหว่างเทคโนโลยีกับธรรมชาติ

- สีฝุ่น (ดำ) นามาสร้างน้ำหนัก ประสานให้เกิดความกลมกลืนกับดิน
- เทคนิคใช้เครื่องมือที่มีความ คม แข็ง เทคนิควิธีการเข้าไปกระทำโดยการขูด แสดงอารมณ์ความรู้สึกของเครื่องจักรยนต์
- ใช้กาวผสมดินเพื่อสร้างพื้นผิวที่แตกสลาย แทนธรรมชาติที่ถูกเทคโนโลยีเข้าไปรุกรานทำลายจนเกิดผลกระทบตามมา คือ สภาพแวดล้อมที่เต็มไปด้วยความแห้งแล้ง

ปัญหาและการแก้ไข

นำปัญหาแก้ไข ขึ้นต่อชั้นเพื่อให้เกิดการพัฒนาและตรงตามเป้าหมายที่วางไว้

การสร้างสรรค์ผลงาน ช่วงที่ 2

ภาพที่ 15 – 23

ผลงานในช่วงนี้ได้เปลี่ยนแปลงเรื่องราวการเข้าไปรุกรานทำลายธรรมชาติ และสิ่งแวดล้อม จากเครื่องจักรยนต์ เปลี่ยนแปลงเป็นมลพิษของดิน ซึ่งมีเนื้อหาสัมพันธ์กันคือ ความเจริญก้าวหน้าส่งผลกระทบต่อสิ่งแวดล้อม ซึ่งเป็นแนวความคิดหลักในการสร้างสรรค์ผลงาน

ผลงานชุดนี้จึงเน้นปัญหาของมลพิษของดิน ซึ่งมีผลกระทบต่อสิ่งแวดล้อม โดยเฉพาะสิ่งมีชีวิต

นิยามความหมาย¹

มลพิษของดินหรือดินเสีย หรือดินเป็นพิษ หมายถึง ดินที่เสื่อมค่าจากเดิม และ/หรือ มีสารพิษเกินขีดจำกัดจนมีอันตรายต่อสุขภาพและพลาณามัย ตลอดจนการเจริญเติบโตของมนุษย์ สัตว์ และพืช ทั้งโดยทางตรง และทางอ้อม

¹ เกษม จันทร์แก้ว, วิทยาศาสตร์สิ่งแวดล้อม(กรุงเทพฯ : อักษรสยามการพิมพ์, 2530) , 162.

คำนิยามนี้หมายถึงว่า การมีมลสารแปดเปื้อนหรือปะปนในดินนั้น ต้องไม่เกินปริมาณที่ดินสามารถมีได้ในธรรมชาติ เพราะโดยปกติสารพิษเหล่านั้น เช่น โลหะหนัก ตะกั่ว แคดเมียม ปรอท เกลือ กรด ฯลฯ มีอยู่ในดินตามธรรมชาติ เพราะเกิดจากการสลายตัวของแร่หิน แปรสภาพเป็นดิน แต่ถ้ามีมากเกินไปเกินธรรมชาติดังกล่าวแล้ว จะมีผลทำให้เกิดอันตรายต่อสิ่งมีชีวิต โดยเฉพาะอย่างยิ่ง ชะงักหรือหยุดการเจริญเติบโตหรืออาจตายไป บางครั้งอาจไม่ถึงกับทำให้ตายหรือหยุดการเจริญเติบโต แต่มีการสะสมมากในห่วงโซ่อาหาร เช่น ในพืชผัก ในผลไม้ หรือในเนื้อสัตว์ จึงทำให้เกิดอันตรายมากต่อผู้บริโภค คือมนุษย์ เพราะการที่ผู้บริโภคจะได้รับสะสมเพิ่มขึ้นเรื่อยๆ และได้รับอันตรายได้ในภายหลัง อนึ่งสารพิษในคำนิยามนี้อาจมีใช้สารพิษที่มีอยู่ตามธรรมชาติ แต่เกิดจากวิทยาศาสตร์และสิ่งแวดล้อมสังเคราะห์ของมนุษย์แล้วเข้าไปแปดเปื้อนในดิน สารพิษประเภทนี้เป็นสารพิษสังเคราะห์ขึ้น มักจะมีพิษมากอาจเป็นพิษแบบเฉียบพลันหรือพิษเรื้อรังก็ได้ และแม้มีเพียงน้อยนิดก็อาจมีอันตรายได้

จึงนำปัญหานี้มาแสดงออกทางผลงานศิลปะ เพื่อให้สังคมได้ตระหนักต่อพิษภัยอันตรายจากสารเคมีตกค้างและส่งผลกระทบต่อสิ่งแวดล้อม โดยผ่านกระบวนการทางทัศนศิลป์ ผลงานในระยะนี้จึงได้เปลี่ยนแปลงเรื่องราว เนื้อหา เทคนิค วิธีการ แต่ยังคงแนวความคิดเดิม คือ ความเจริญก้าวหน้า ส่งผลกระทบต่อธรรมชาติและสิ่งแวดล้อม อีกทั้งได้เพิ่มวัสดุเข้ามาประกอบ ได้แก่ น้ำมันเครื่อง สีนํ้ามันกระป๋อง กิ่งไม้ ต้นหญ้า ใบไม้ เป็นต้น

วัสดุที่นำมาใช้ทั้งความหมาย มีคุณสมบัติ ในทางเนื้อหาเรื่องราวที่จะแสดงออกใน ผลงาน

- น้ำมันเครื่องคุณสมบัติพิเศษ มีกลิ่นเหม็นฉุน มีสีน้ำตาล มีลักษณะผิวข้นหนืด เมื่อสูดดมจะมีผลต่อระบบทางเดินหายใจ และส่งผลกระทบต่อร่างกาย มีส่วนประกอบของสารพิษตกค้างอยู่ ได้แก่ ตะกั่ว มาจากเข้ารถยนต์ เมื่อนำน้ำมันเครื่องไปทำความสะอาดเครื่องยนต์ สารตะกั่วจะปะปน และถูกปล่อยทิ้งลงสู่พื้นดิน พื้นน้ำ เมื่อสะสมในปริมาณมากจะส่งผลต่อสิ่งแวดล้อม และเป็นอันตรายสุขภาพร่างกาย และจิตใจ
- สีนํ้ากระป๋อง ผลติภณต์จากเรซินสังเคราะห์ ซึ่งเป็นส่วนผสมที่สำคัญ คุณสมบัติ มีกลิ่นเหม็นฉุน เป็นสารระเหย เมื่อสูดดมจะรู้สึกรบกวนศีรษะ คลื่นไส้ ทำลายระบบทางเดินหายใจ และระบบประสาท

สิ่งที่นำมาใช้สีดำและสีบรอนซ์

- สีดำ เพื่อแทนค่าความรู้สึกในด้านลบ สื่อให้เห็นความเสื่อมโทรมของธรรมชาติและสิ่งแวดล้อม ที่ถูกทำลายจากสารพิษ โดยใช้สีดำเป็นสื่อ
- สีบรอนซ์ แทนค่า สารตะกั่ว มีลักษณะสีขาวแกมน้ำเงิน สีบรอนซ์จึงมีลักษณะใกล้เคียงกับสารตะกั่วมาก แสดงให้เห็นสารพิษที่ตกค้างปนเปื้อนในธรรมชาติ
- กิ่งไม้ ต้นหญ้า ใบไม้ เป็นวัสดุจากธรรมชาติซึ่งยังไม่ผ่านการแปรรูป และยังเป็นวัตถุดิบนำมาเป็นสื่อแทนธรรมชาติ ที่ยังคงความบริสุทธิ์

วัสดุเหล่านี้ถูกนำมาเป็นสื่อถ่ายทอด เนื้อหา เรื่องราว มลพิษที่ส่งผลกระทบต่อธรรมชาติและสิ่งแวดล้อม โดยผ่านกระบวนการทางเทคนิค การ เท ราด แฉ่ ชั่ง แสดงให้เห็นการแทรกซึม การปนเปื้อน ปЛОมปน การทับถม กลิ่น คราบน้ำมัน ที่เข้าไปทำลายสิ่งแวดล้อม และธรรมชาติ

ภาพที่ 15

แสดงให้เห็นพื้นดินถูกปกคลุมไปด้วยคราบน้ำมัน สารตะกั่ว โดยใช้น้ำมันเครื่องสีบรอนซ์ สีนํ้ามัน (สีดำ) เทราดทั่วทั้งภาพ สื่อให้เห็นสภาพแวดล้อมที่เต็มไปด้วยมลพิษ โดยมีพื้นผิวเป็นตัวแสดงอารมณ์ความรู้สึก ประกอบกับกลิ่นของวัสดุ ลักษณะพื้นผิวมีลักษณะแตกต่างกันไปตามวัสดุ เช่น แห้งค้าน หยาบ ขรุขระ มันวาว มันเหนียวหนืด ปะปน แทรกซึมปนเปื้อนอยู่ทั่วทั้งภาพ

สีของน้ำมันเครื่องมีลักษณะดำแกมนํ้าตาล ทำให้รู้สึกในทางด้านลบ พิษภัยจากสารพิษสีบรอนซ์ใช้แทนตะกั่ว เท หยด สาด ระบาย ลงไปในผลงานในขณะที่น้ำมันเครื่องยังชุ่ม ทำให้เกิดปฏิกิริยาระหว่างน้ำมันเครื่องกับสีบรอนซ์ แดกตัวกระจายออกไปตามพื้นผิวดิน ทำให้ผิวดินมีประกายมันวาว แสดงให้เห็นสารตะกั่วปนเปื้อน เพื่อสื่อให้เห็นถึงสิ่งที่ก่อให้เกิดอันตราย คือสารตะกั่ว จึงกำหนดตำแหน่งสัดส่วนโดยอาศัยรูปทรงของดิน เทราดลงไปปล่อยให้ไหลไปตามผิวของดินที่แตกสลาย เว้นส่วนที่เป็นดินไว้ในปริมาณที่มีขนาดเล็กกว่าพื้นผิวของดินที่เต็มไปด้วยคราบน้ำมันเครื่อง เพื่อเปรียบเทียบ และสื่อให้เห็นถึงธรรมชาติอันบริสุทธิ์เหลือน้อยลงทุกที

ปัญหาในผลงาน

น้ำมันเครื่องมีคุณสมบัติที่มันเหนียวและไม่เหือดแห้ง ทำให้การเก็บรักษาผลงานเป็นไปด้วยความยากลำบาก สีของน้ำมันเครื่องมีลักษณะดำแกมนํ้าตาลแต่ไม่สามารถสร้างน้ำหนักได้ตามต้องการจึงเพิ่มเติมด้วยสีดำ (สีน้ำมันกระป๋อง) เพื่อให้ได้น้ำหนักตามความต้องการ

ภาพที่ 16

แสดงให้เห็นการกระจายของสารตะกั่วและคราบน้ำมันทั่วทั้งภาพ ในภาพนี้จะเน้นให้สารตะกั่วมีตำแหน่งที่แน่ชัด อาศัยอยู่ในรูปทรงของดินที่มีรูปทรงอิสระ และกระจายตามพื้นผิวของดินที่แตกสลายในบางพื้นที่ มีทิศทางการเคลื่อนที่จากส่วนล่างไปส่วนบนของภาพ

ปัญหาในผลงาน

ส่วนที่เป็นส่วนตะกั่วที่กระจาย ทำให้รู้สึกถึงแร่ธาตุที่อยู่ตามพื้นดิน มากกว่าผลร้ายของสารตะกั่วขนาดของผลงานมีขนาดเล็กเยี่ยมจัดรัสทำให้ภาพดูนิ่งและมีขนาดเล็ก

ภาพที่ 17

จัดวางจุดเด่นไว้กึ่งกลางของภาพ ทางซ้ายของด้านบนใช้น้ำหนักขาวกับคำแสดงการตัดกันอย่างรุนแรงของน้ำหนัก กำหนดให้น้ำหนักคำมีพื้นที่มากกว่าน้ำหนักขาว แสดงให้เห็นพื้นที่ที่เต็มไปด้วยมลภาวะ เพื่อเปรียบเทียบระหว่างผิวดินบริสุทธิ์กับผิวดินที่มีน้ำมันเครื่องสารตะกั่วปนเปื้อนอยู่ทั่วทั้งภาพ ใช้ลักษณะพื้นผิวที่แตกเป็นลายมีขนาดเล็กใหญ่ต่างกันตามปริมาณของคำและขาวเพื่อสื่อให้เห็น ลักษณะทางกายภาพของแผ่นดินกำลังแตกสลายจากการเข้าไปของมลพิษจากสารเคมีต่าง ๆ

ปัญหาในผลงาน

พื้นผิวในผลงานมีลักษณะเดียวทำให้ผลงานดูน่าเบื่อ แสดงการจัดวางองค์ประกอบมากเกินไป ทำให้ภาพขาดอารมณ์ความรู้สึกเรื่องมลภาวะ

ภาพที่ 15 – 17

แสดงให้เห็นผิวดินอันบริสุทธิ์ถูกปกคลุมไปด้วยคราบน้ำมันสารตะกั่ว โดยใช้น้ำมันเครื่องสีบรอนซ์ (แทนสารตะกั่ว) ใช้เทคนิค เท ราด ทั่วทั้งภาพ สื่อให้เห็นสภาพแวดล้อมที่เต็มไปด้วย มลพิษ โดยมีพื้นผิวเป็นตัวนำ ในการสร้างรูปทรงและแสดงเนื้อหา ประกอบกับกลิ่นของวัสดุ สร้างลักษณะพื้นผิว โดยเทคนิค เท ราด แซ่ทิ้งไว้ เพื่อให้เกิดพื้นผิวตามที่ต้องการ พื้นผิวมีสองลักษณะ แห้งด้าน มันเหนียวหนืด ปะปนกันอยู่ทั่วทั้งภาพ ทำให้รู้สึกการแทรกซึม ปนเปื้อนปลอมปน ของคราบน้ำมันสารตะกั่ว ประกอบกับสีดำของวัตถุ ช่วยเสริมความรู้สึกให้หนักล้ามากยิ่งขึ้น ใช้ สีบรอนซ์ (แทนสารตะกั่ว) ระบายลงไปในขณะที่น้ำมันเครื่องยังไม่แห้ง ทำให้เกิดปฏิกิริยาระหว่างน้ำมันกับสีบรอนซ์แตกตัวกระจายออกไปตามผิวดิน ทำให้ผิวดินมีประกายมันวาว แสดงให้เห็นสารตะกั่วปนเปื้อนอยู่กับผิวของดิน เพื่อสื่อให้เห็นถึงสิ่งที่ก่อให้เกิดอันตรายคือ สาร

ตะกั่ว จึงกำหนดตำแหน่ง สัดส่วน ของสีบรอนซ์ (แทนสารตะกั่ว) ให้มีตำแหน่งแน่นอนโดยอาศัย รูปทรงของดิน เท ราว ปล่อยให้ไหลแทรกซึมไปตามผิวของดินที่แตกสลาย เน้นส่วนที่เป็นดินไว้ ในปริมาณที่มีขนาดเล็กกว่าพื้นผิวของดินที่เต็มไปด้วยคราบน้ำมันเครื่อง เพื่อเปรียบเทียบและสื่อ ให้เห็นธรรมชาติอันบริสุทธิ์เหลือน้อยลงทุกที

ปัญหาในผลงาน

น้ำมันเครื่องไม่แห้งทำให้ดวงงานเก็บรักษาลำบาก ประกอบกับน้ำหนักของน้ำมันเครื่อง มีสีที่อ่อนเมื่อผสมกับดินทำให้ความรู้สึกถึงความน่ากลัวหายไป จึงเพิ่มเติมด้วยสีดำเข้าไปช่วยทำน้ำหนักและเพิ่มความรู้สึก

ภาพที่ 18 – 20

ในผลงาน ได้นำวัสดุที่ต่างออกไปจากเดิมเพื่อให้เกิดการเปลี่ยนแปลงของวัสดุและความรู้สึก วัสดุเหล่านี้ยังคงมีความสัมพันธ์ซึ่งกันและกันในธรรมชาติ ได้แก่ กิ่งไม้ ใบไม้ ต้นหญ้า เป็นต้น ในธรรมชาติ พื้นดิน ต้นไม้ ต้นหญ้า อาศัยซึ่งกันและกันในการดำรงชีวิตอยู่ ดินดี ต้นไม้ก็เจริญงอกงาม แต่ดินเสื่อมคุณภาพต้นไม้ก็แห้งตาย ซึ่งถ้ามีสารพิษต่าง ๆ ในพื้นดินจะทำให้สิ่งแวดล้อมเกิดการเปลี่ยนแปลงและถูกทำลายลงไปในที่สุด อีกทั้งยังส่งผลกระทบต่อสิ่งมีชีวิตและมวลมนุษย์ ซึ่งมีความสัมพันธ์กันและต้องพึ่งพาอาศัยซึ่งกันและกันทั้งทางตรงและทางอ้อม จึงนำส่วนหนึ่งของธรรมชาติ มาสร้างสรรค์ผลงาน เพื่อสื่อให้เห็นถึงธรรมชาติและสิ่งแวดล้อมที่ถูกทำลายจากคราบน้ำมันสารพิษต่าง ๆ

ภาพที่ 18

แสดงให้เห็น ต้นไม้ ใบไม้ ต้นหญ้า ดิน ถูกแช่แข็งด้วยคราบน้ำมัน ทำให้สภาพแวดล้อมเปลี่ยนแปลงไปสู่อีกสถานะหนึ่ง เต็มไปด้วยมลพิษ

ภาพที่ 19

เน้นให้เห็นธรรมชาติจริงที่ถูกปกคลุม แช่แข็งเต็มไปด้วยคราบน้ำมันและสารตะกั่ว กระจายไปทั่วทั้งภาพ ในภาพนี้จะเน้นส่วนที่เป็นสารตะกั่วกับกิ่งไม้ ใบไม้ ต้นหญ้าเป็นส่วนมาก

ภาพที่ 20

แสดงการจัดวางน้ำหนักขาวดำมีทิศทางในแนวเฉียงเพื่อ ให้ภาพเกิดการเคลื่อนไหว กำหนดน้ำหนักถ้ามีตำแหน่งตรงกลางภาพจะมีสัดส่วนขนาดใหญ่ เพื่อเน้นส่วนที่เป็นมลพิษ

น้ำหนักขาวจึงถูกแบ่งออกจากกัน มีตำแหน่ง 2 ข้างเท่ากันอยู่ในแนวเฉียงภายในภาพ และมีปริมาณพื้นที่น้อยกว่าน้ำหนักดำ

ปัญหาในผลงาน

วัสดุที่นำมาสร้างสรรค์มีอายุและการเสื่อมสลายในระยะเวลาที่สั้น อีกทั้งวัสดุมีการเปลี่ยนแปลงลักษณะของสี ทำให้ความรู้สึกที่ปรากฏในผลงานลดน้อยลง ลักษณะของผลงานที่ปรากฏ มีลักษณะคล้ายกับขกพื้นดินมาตั้งในแนวตรงทำให้รู้สึกขัดแย้งกับความเป็นจริง

ภาพที่ 21

ในผลงานแสดงให้เห็นพื้นที่ที่เอนเอียง มีทิศทางเคลื่อนที่จากส่วนล่างของภาพไปสู่ส่วนบน โดยใช้พื้นผิวเป็นสื่อแสดงความรู้สึก พิชัยจากสารพิษที่แทรกซึมปนเปื้อนในพื้นที่ดิน คราบน้ำมันมีทั้งมันเหนียวหนืด สารตะกั่วที่มันวาว เข้าไปเคลือบปลอมปนพื้นผิวดิน ทำให้สภาพพื้นดินเปลี่ยนไปสู่อีกสภาพหนึ่ง เป็นสภาพที่เต็มไปด้วยมลพิษ คงส่วนที่เป็นดินบริสุทธิ์ไว้ในปริมาณพื้นที่เล็กน้อย เป็นพื้นที่ที่กำลังจะถูกรุกราน และเปรียบเทียบให้เห็นส่วนดีกับส่วนเสีย

ปัญหาในผลงาน

ลักษณะของผิวมีมิติแบน คล้ายกับผนังมากกว่าพื้นดิน การแสดงออกยังไม่ชัดเจนและตรงตามความต้องการ

ภาพที่ 22

ในผลงานแสดงให้เห็นมลพิษจึงเต็มไปด้วยคราบน้ำมัน สารตะกั่วที่ปนเปื้อนแทรกซึมอยู่ในพื้นดิน จดวางส่วนที่เป็นมลพิษให้มีเนื้อที่มากกว่าส่วนที่เป็นดินบริสุทธิ์ อยู่ในลักษณะสองข้างไม่เท่ากัน โดยมีน้ำหนักขาวกับดำเป็นตัวแบ่ง กำหนดให้น้ำหนักดำมีปริมาณมากกว่า มีลักษณะทิศทางเคลื่อนที่จากขวาไปซ้าย แสดงให้เห็นการเข้าไปรุกรานทำลายธรรมชาติ

ในส่วนที่เป็นน้ำหนักดำ ประกอบไปด้วยพื้นผิวต่าง ๆ ซึ่งเกิดจากตัววัสดุ เช่น คราบน้ำมัน น้ำมันผสมดินและสีบรอนซ์ มีลักษณะพื้นผิวที่แตกต่างกัน คราบน้ำมันจะมีผิวมันเหนียวหนืด ส่วนที่ผสมดินและน้ำมันจะหยาบขรุขระแห้งด้านซึ่งเกิดจากการผสมน้ำมันในปริมาณน้อย อีกส่วนดินผสมน้ำมันกระป๋องและสีบรอนซ์ จะมีลักษณะทั้งหยาบขรุขระแต่มีความมันวาว เกิดจากสีน้ำมันกระป๋องและสีบรอนซ์

พื้นผิวอาศัยรูปทรงอิสระมีขนาดแตกต่างกันซึ่งเกิดจากการเท การราด การหยด อีกทั้งมีน้ำหนักแตกต่างกันทำให้เกิดมิติและเกิดการเคลื่อนไหวภายในภาพ ส่วนที่เป็นดินบริสุทธิ์ยังคงไว้ให้เห็นเช่นเดิม เพื่อเปรียบเทียบกับส่วนที่ถูกทำลายจากคราบน้ำมันและสารตะกั่ว

ปัญหาในผลงาน

แก้ไขปัญหาของพื้นผิวจากภาพที่ 21 โดยการ สร้างมิติของรูปร่างรูปทรง น้ำหนัก และพื้นผิว ให้มีมิติ เคลื่อนไหวทำให้ลดปัญหาของพื้นผิวที่มีลักษณะคล้ายผนัง

ภาพที่ 23

แสดงการกระจายของคราบน้ำมัน และสารพิษทั่วทั้งภาพ โดยการเท หยด ราบ ลงบนพื้นดิน โดยกำหนดให้มีรูปร่างรูปทรงที่อิสระ มีขนาดใหญ่เล็กแตกต่างกันประสานกับน้ำหนัก ทำให้ภาพมีการเคลื่อนไหว แพร่กระจายออกไปทั่วทุกทิศ เต็มไปด้วยคราบน้ำมันและสารตะกั่ว กลิ่นและผิวจากวัสดุทำให้รู้สึกถึงพิษภัยอันตราย สารพิษ สารตะกั่วที่ปลอมปน แทรกซึมอยู่ในพื้นดิน

สรุป

เนื้อหา การทำลายธรรมชาติและสิ่งแวดล้อม ที่เกิดจากผลพวงของ

เทคโนโลยี และวิทยาศาสตร์

เรื่องราว มลพิษในดิน

นำวัสดุมาเป็นสื่อแนวความคิด อารมณ์ ความรู้สึก ได้แก่

วัสดุธรรมชาติ ได้แก่ ดิน ใบไม้ ต้นหญ้า แทนความบริสุทธิ์ของธรรมชาติ และสิ่งแวดล้อม

วัสดุแปรรูป ได้แก่ น้ำมันเครื่อง แทนของเสียที่ถูกปล่อยทิ้งลงสู่ธรรมชาติ จนทำให้เกิดมลพิษและส่งผลกระทบต่อสิ่งแวดล้อม

วัสดุสังเคราะห์ได้แก่ สีน้ำมันกระป๋อง เพื่อสร้างน้ำหนัก ให้เป็นไปตามความต้องการ เนื่องจากน้ำมันเครื่องมีความเข้มของน้ำหนักน้อยมาก วัสดุแปรรูปและวัสดุสังเคราะห์มีลักษณะใกล้เคียงกัน และมีอันตรายเหมือนกันเมื่อสูดดมและสัมผัสในปริมาณมาก

องค์ประกอบ

- รูปแบบ - แสดงพื้นดินที่เน่าเสียและพื้นดินบริสุทธิ์
- การจัดวาง - กำหนดพื้นดินเน่าเสียมีพื้นที่มากกว่าพื้นดินบริสุทธิ์
- พื้นผิว - สื่อให้เห็นความแตกต่างของวัสดุและพืชภัยจากสารพิษ
คราบน้ำมันแทรกซึม ปนเปื้อน ในพื้นดิน มีทั้ง หยาบ ขรุขระ
เรียบ มัน มันวาวเหนียวหนืด แข็งค้ำ
- สี - สื่อให้รู้สึกถึงด้านบวกและด้านลบ โดยใช้สีดำสีบรอนซ์แทน
ค่าความรู้สึกด้านลบ ดิน กิ่งไม้ ใบไม้ ใบหญ้าที่ยังไม่ถูก
ทำลายแทนค่าความรู้สึกในด้านบวก
- น้ำหนัก - ขาวกับดำ เพื่อเปรียบเทียบและสื่อให้เห็นความชัดเจน
ระหว่าง พื้นดินที่เน่าเสียและพื้นดินบริสุทธิ์
- รูปร่าง-รูปทรง - เกิดจากการ เท หยอด ราว เกิดรูปทรงอิสระ มีขนาดแตกต่างกัน จากการกำหนดเพื่อสร้างความเคลื่อนไหวภายในภาพ
ให้เกิดมิติจากขนาดของรูปร่าง-รูปทรง อีกทั้งประสานกับ
น้ำหนักที่แตกต่างกันทำให้การเคลื่อนไหวเพิ่มมากขึ้น

บทที่ 5

สรุปและข้อเสนอแนะ

จากการศึกษาค้นคว้า ทดลอง และสร้างสรรค์ผลงาน ทำให้ข้าพเจ้ามองเห็นและเข้าใจ ธรรมชาติและความเจริญก้าวหน้าทางวิทยาศาสตร์และเทคโนโลยีมากยิ่งขึ้น ทั้งสองสิ่งต่างมีข้อดี ข้อเสียต่างกัน แต่ผลสุดท้ายจะตกแก่ตัวมนุษย์ ซึ่งเป็นผู้สร้างและทำลายไปด้วย หากมนุษย์ยังเห็น แก่ประโยชน์ส่วนตัวหลงลืมมองสิ่งรอบๆข้าง สักวันหนึ่งมนุษย์จะสูญเสียดูสิ่งทุกอย่างไปโดย ไม่มีวันหวนคืนกลับมา

เอกสารประกอบผลงานวิทยานิพนธ์ชิ้นนี้ เป็นการบันทึกข้อมูลเริ่มต้นตั้งแต่ที่มาของ แรงบันดาลใจ ทศนคติ ความรู้สึกรวมทั้งกระบวนการสร้างสรรค์และการพัฒนา คดีหลายความคิด ค้นคว้าทดลอง ตลอดจนวิเคราะห์ปัญหาที่เกิดขึ้นระหว่างการผลิตผลงาน และแก้ไขจนสำเร็จ ลุล่วงไปได้ ซึ่งกระบวนการทั้งหมดที่ข้าพเจ้าได้กระทำมานั้นเป็นรากฐานสำคัญที่จะนำไปพัฒนา และสร้างสรรค์ผลงานชิ้นต่อไปในอนาคตให้ดียิ่งขึ้น

ข้าพเจ้าหวังว่าผลงานวิทยานิพนธ์ชิ้นนี้จะประโยชน์ต่อผู้สนใจในงานด้านศิลปะบ้าง ตามสมควร

มหาวิทยาลัยศิลปากร สงวนลิขสิทธิ์

ผลงานช่วงเริ่มต้นระยะที่ 1



มหาวิทยาลัยศิลปากร ลงอนลิขสิทธิ์

ภาพที่ 1 ฤดูใบไม้ร่วง



มหาวิทยาลัยศิลปากร สงขลา

ภาพที่ 2 แต่ง 1

มหาวิทยาลัยศิลปากร ส่วนนิพนธ์



ภาพที่ 3 แฉ่ง 2



ภาพที่ 4 แฉ่ง 3

มหาวิทยาลัยศิลปากร สงวนลิขสิทธิ์

ผลงานระยะที่ 2



ภาพที่ 5 ขอด 1



มหาวิทยาลัยศิลปากร สงวนลิขสิทธิ์



ภาพที่ 7 ขุ่ม



มหาวิทยาลัยศิลปากร ส่วนลิขสิทธิ์

ภาพที่ 8 บ่อ



มหาวิทยาลัยศิลปากร ส่วนลิขสิทธิ์

ภาพที่ 9 ป.ปลา



ภาพที่ 10 ไม่มีชื่อ

มหาวิทยาลัยศิลปากร สงวนลิขสิทธิ์

ผลงานระยะที่ 3 (เสนอหัวข้อและThesis)

ภาพข้อมูลจากแหล่งที่มา

ช่วงที่ 1 11-14





มหาวิทยาลัยเทคโนโลยีราชมงคลธัญบุรี

ภาพข้อมูลจากแหล่งที่มา

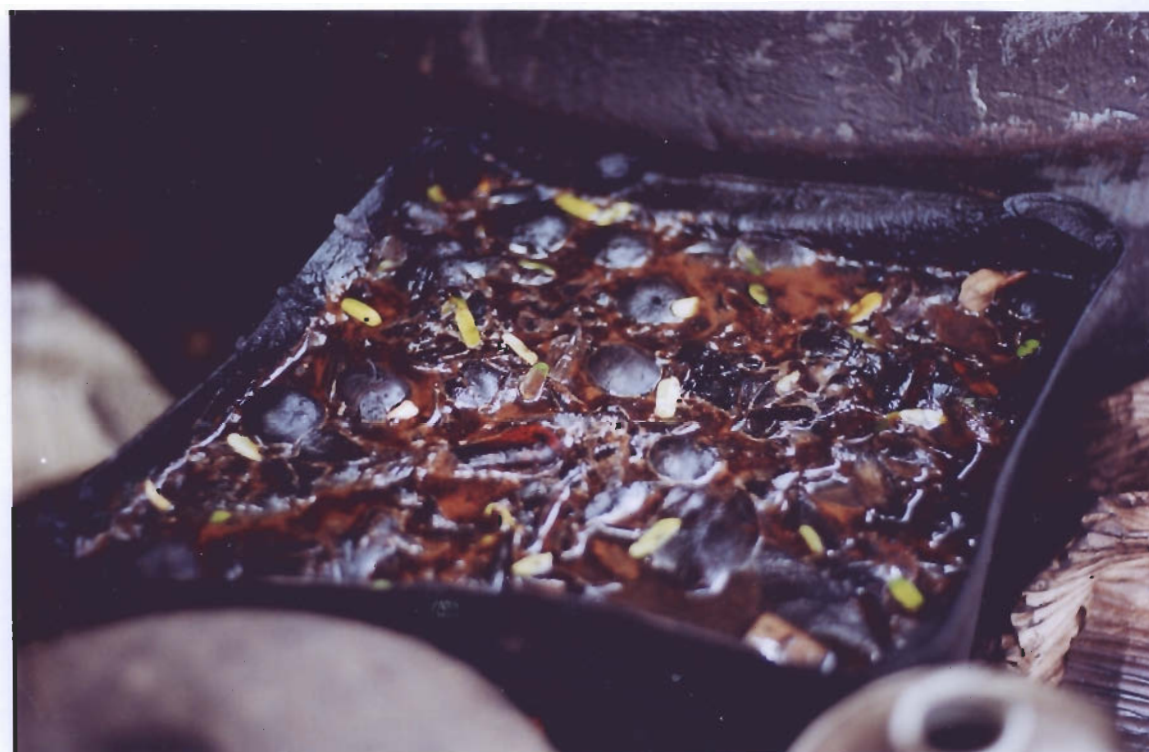
ช่วงที่ 2 15-23



มหาวิทยาลัยศิลปากร ศูนย์สิ่งแวดล้อม



มหาวิทยาลัยศิลปากร สงวนลิขสิทธิ์





ภาพที่ 11 ความเจริญก้าวหน้าที่ส่งผลกระทบต่อสิ่งแวดล้อม 1

มหาวิทยาลัยศิลปากร สวชนลิขสิทธิ์



ภาพที่ 12 ความเจริญก้าวหน้าที่ส่งผลกระทบต่อสิ่งแวดล้อม 2



มหาวิทยาลัยศิลปากร สงวนลิขสิทธิ์

ภาพที่ 13 ความเจริญก้าวหน้าที่ส่งผลกระทบต่อสิ่งแวดล้อม 3



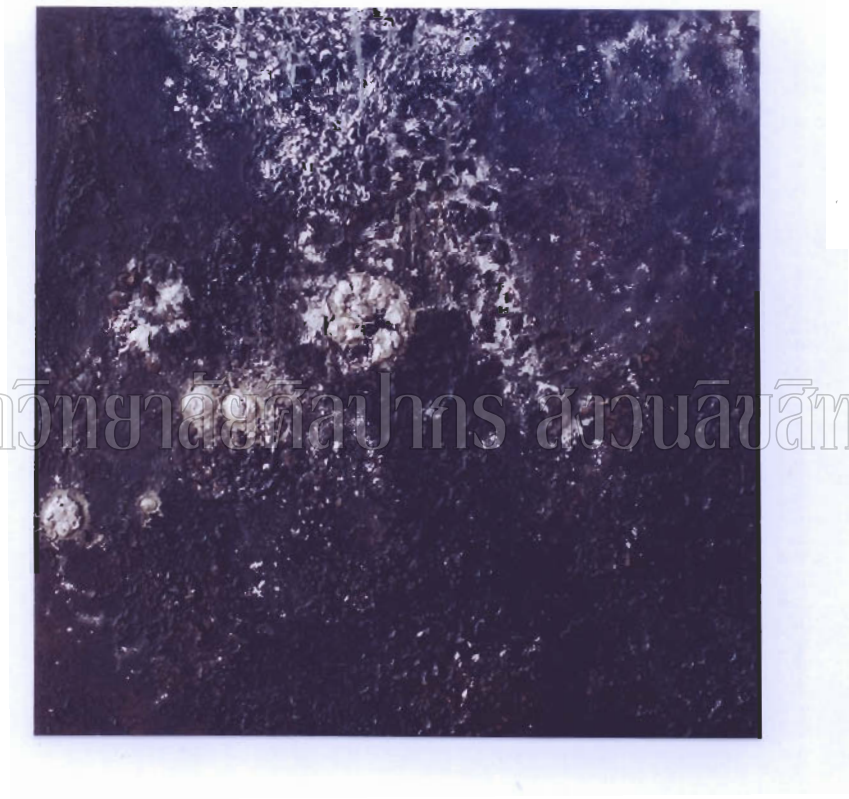
มหาวิทยาลัยศิลปากร สงวนลิขสิทธิ์

ภาพที่ 14 ความเจริญก้าวหน้าที่ส่งผลกระทบต่อสิ่งแวดล้อม 4



มหาวิทยาลัยศิลปากร สงวนลิขสิทธิ์

ภาพที่ 15 ความเจริญก้าวหน้าที่ส่งผลกระทบต่อสิ่งแวดล้อม 5



มหาวิทยาลัยศิลปากร สวนลุมพินี

ภาพที่ 16 ความเจริญก้าวหน้าที่ส่งผลกระทบต่อสิ่งแวดล้อม 6



มหาวิทยาลัยศิลปากร สงขลาวิทยาเขต

ภาพที่ 17 ความเจริญก้าวหน้าหน้าที่ส่งผลกระทบต่อสิ่งแวดล้อม 7

มหาวิทยาลัยศิลปากร ส่วนลิขสิทธิ์



ภาพที่ 18 ความเจริญก้าวหน้าที่ส่งผลกระทบต่อสิ่งแวดล้อม 8



มหาวิทยาลัยศิลปากร สงวนลิขสิทธิ์

ภาพที่ 19 ความเจริญก้าวหน้าที่ส่งผลกระทบต่อสิ่งแวดล้อม 9



ภาพที่ 20 ความเจริญก้าวหน้าที่ส่งผลกระทบต่อสิ่งแวดล้อม 10

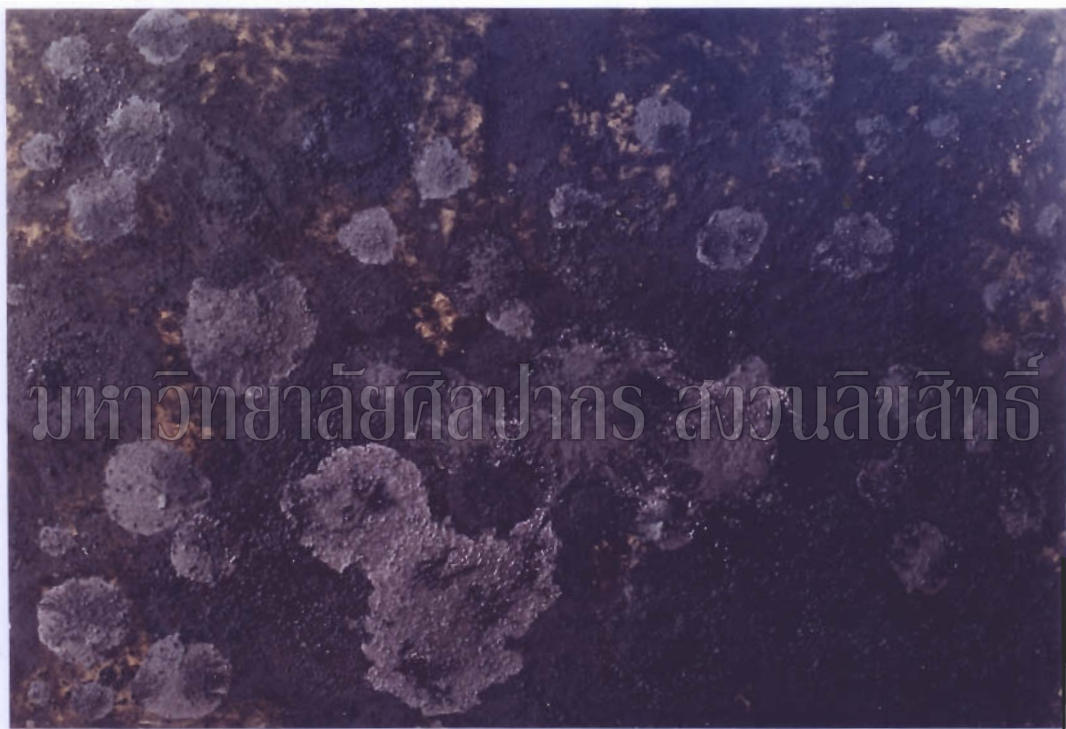


มหาวิทยาลัยศิลปากร สงวนลิขสิทธิ์

ภาพที่ 21 ความเจริญก้าวหน้าที่ส่งผลกระทบต่อสิ่งแวดล้อม 11



ภาพที่ 22 ความเจริญงอกงามที่ส่งผลกระทบต่อสิ่งแวดล้อม 12



ภาพที่ 23 ความเจริญก้าวหน้าที่ส่งผลกระทบต่อสิ่งแวดล้อม 13

บรรณานุกรม

เกษม จันทร์แก้ว. วิทยาศาสตร์และสิ่งแวดล้อม. กรุงเทพฯ : อักษรสยามการพิมพ์, 2529.

เกษม จันทร์แก้ว. สิ่งแวดล้อม เทคโนโลยีและชีวิต. พิมพ์ครั้งที่ 3. กรุงเทพฯ :

มหาวิทยาลัยเกษตรศาสตร์, 2543.

ยงยุทธ โอสดสภา. ปฐมพีวิทยามเบื้องต้น. พิมพ์ครั้งที่ 8. กรุงเทพฯ : มหาวิทยาลัยเกษตรศาสตร์, 2541.

ราชบัณฑิตสถาน. พจนานุกรมฉบับพระราชบัณฑิตสถาน พ.ศ. 2525. กรุงเทพฯ :

สำนักพิมพ์อักษรเจริญทัศน์, 2526, 737.

ลูกแม่ระมิง, [นามแฝง], น้ำมันก๊วยผลิตภัณฑ์ปิโตรเลียมอื่น ๆ และผลิตภัณฑ์เปโตรเคมีคอล

(กรุงเทพฯ : ม.ป.ท. 2537), 3.

วราพร ศรีสุพรรณ. บรรณาธิการ. สิ่งแวดล้อมศึกษา. พิมพ์ครั้งที่ 2. กรุงเทพฯ :

โอเอส พรินติ้ง เฮาส์, 2539.

มหาวิทยาลัยเทคโนโลยีพระจอมเกล้าธนบุรี สงวนลิขสิทธิ์

- ประวัติการแสดงงาน
- จิตรกรรมบัวหลวง ครั้งที่ 16 พ.ศ. 2533
 - การแสดงงานศิลปกรรมแห่งชาติ ครั้งที่ 39
 - นิทรรศการศิลปนิพนธ์ 2539 ของนักศึกษาปริญญาตรีปีสุดท้าย ภาควิชาจิตรกรรม คณะจิตรกรรมฯ มหาวิทยาลัยศิลปากร
 - นิทรรศการวิชาการศิลปอีสานสัญจร ครั้งที่ 3,4 กลุ่มไทย-อีสาน
 - นิทรรศการวิชาการร่วมสมัยพานาโซนิก ครั้งที่ 3
 - การแสดงนิทรรศการเทิดพระเกียรติ โดยนักศึกษาระดับปริญญาโท ภาควิชาจิตรกรรม คณะจิตรกรรมฯ ณ อาคารศิลป์ ครั้งที่ 1 มหาวิทยาลัยศิลปากรทับแก้ว พ.ศ. 2542.
 - แสดงงานศิลปกรรมกลุ่ม From Happiness to Sandness Art Exhibition ณ บ้านบางกอกแกลเลอรี พ.ศ. 2544.