

แนวคิดการจัดวางอาคารและรูปแบบทางสถาปัตยกรรม  
วัดบรมราชากาญจนานิกะอนุสรณ์ คณะสงฆ์จีนนิกายรังสรรค์ (วัดเล่งเน่ยยี่ 2)

โดย  
นางสาวปรางทิพย์ เอื้อชูชัย

มหาวิทยาลัยศิลปากร สงวนลิขสิทธิ์

รายงานการศึกษาเฉพาะบุคคลฉบับนี้  
เป็นส่วนหนึ่งของการศึกษาตามหลักสูตรศิลปศาสตรบัณฑิต  
ภาควิชาประวัติศาสตร์ศิลปะ คณะโบราณคดี  
มหาวิทยาลัยศิลปากร  
ปีการศึกษา 2558

ภาควิชาประวัติศาสตร์ศิลปะ คณะโบราณคดี มหาวิทยาลัยศิลปากร อนุมัติให้การศึกษาเฉพาะบุคคลเกี่ยวกับ  
ประวัติศาสตร์ศิลปะเรื่อง “แนวคิดการจัดวางอาคารและรูปแบบทางสถาปัตยกรรมวัดบรมราชากาญจนภิ  
ษกอนุสรณ์ คณะสงฆ์จีนนิกายรังสรรค์ (วัดเล่งเน่ยยี่ 2)” เสนอโดย นางสาวปรางทิพย์ เอื้อชูชัย เป็นส่วน  
หนึ่งของการศึกษาตามหลักสูตรปริญญาศิลปศาสตรบัณฑิต สาขาวิชาประวัติศาสตร์ศิลปะ

.....  
(ผู้ช่วยศาสตราจารย์ ดร.อชิรัชญ์ ไชยพจน์พานิช)

หัวหน้าภาควิชาประวัติศาสตร์ศิลปะ

วันที่.....เดือน.....พ.ศ.....

อาจารย์ที่ปรึกษาการศึกษาเฉพาะบุคคล

(ผู้ช่วยศาสตราจารย์ ดร.อชิรัชญ์ ไชยพจน์พานิช)

มหาวิทยาลัยศิลปากร สงวนลิขสิทธิ์

คณะกรรมการตรวจสอบการศึกษาเฉพาะบุคคลเกี่ยวกับประวัติศาสตร์ศิลปะ

.....ประธานกรรมการ

(ผู้ช่วยศาสตราจารย์ ดร. ประภัสสร ชูวิเชียร)

...../...../.....

.....กรรมการ

(ผู้ช่วยศาสตราจารย์ ดร.อชิรัชญ์ ไชยพจน์พานิช)

...../...../.....

## บทคัดย่อ

ชื่อผู้ค้นคว้า: นางสาวปรางทิพย์ เอื้อชูชัย

ชื่อเรื่อง : แนวคิดการจัดวางอาคารและรูปแบบทางสถาปัตยกรรมวัดบรมราชากาญจนานิกะกอนุสรณ์ คณะสงฆ์จีนนิกายรังสรรค์ (วัดเล่งเน่ยยี่ 2)

อาจารย์ที่ปรึกษา : ผู้ช่วยศาสตราจารย์ ดร.อชิรัชญ์ ไชยพจน์พานิช

การศึกษาเรื่อง “ความหมายและแนวคิดในการจัดวางอาคารและรูปแบบทางสถาปัตยกรรมวัดบรมราชากาญจนานิกะกอนุสรณ์ คณะสงฆ์จีนนิกายรังสรรค์ (วัดเล่งเน่ยยี่ 2)” มีจุดมุ่งหมายเพื่อศึกษางานสถาปัตยกรรมวัดบรมราชากาญจนานิกะกอนุสรณ์ คณะสงฆ์จีนนิกายรังสรรค์ หรือวัดเล่งเน่ยยี่ 2 ที่ตั้งอยู่ในอำเภอบางบัวทอง จังหวัดนนทบุรี ทั้งด้านการจัดวางอาคาร องค์ประกอบทางสถาปัตยกรรม รวมทั้งงานประดับตกแต่งสถาปัตยกรรม ซึ่งมีการผสมผสานกันระหว่างรูปแบบวัดจีน และรูปแบบพระราชวังต้องห้ามกรุงปักกิ่ง ประเทศจีน

ผลการศึกษาพบว่างานสถาปัตยกรรมวัดเล่งเน่ยยี่ 2 แสดงให้เห็นถึงการรับรูปแบบการสร้างวัดแบบจีนประเพณี และการนำรูปแบบของพระราชวังต้องห้ามหรือพระราชวังกู้กง แห่งกรุงปักกิ่ง ประเทศจีนมาใช้ในการก่อสร้างวิหารหลักของวัด ซึ่งจากรูปแบบทางสถาปัตยกรรมและงานประดับตกแต่งของอาคารแต่ละหลังภายในวัดเล่งเน่ยยี่ 2 สามารถแสดงให้เห็นถึงการรับอิทธิพลมาจากงานสถาปัตยกรรมแบบจีนทางตอนเหนือ

นอกจากนี้สถาปัตยกรรมวัดเล่งเน่ยยี่ 2 ยังสามารถสะท้อนให้เห็นถึงสภาพสังคมและวัฒนธรรมของชาวจีน และชาวไทยเชื้อสายจีน รวมไปถึงพัฒนาการทางสถาปัตยกรรมวัดจีนที่เปลี่ยนแปลงไปตามแต่ละยุคสมัยได้อีกด้วย

---

ภาควิชาประวัติศาสตร์ศิลปะ คณะโบราณคดี มหาวิทยาลัยศิลปากร ปีการศึกษา 2558

ลายมือชื่อนักศึกษา.....

ลายมือชื่ออาจารย์ที่ปรึกษาวิทยานิพนธ์.....

## กิตติกรรมประกาศ

วิทยานิพนธ์เล่มนี้สำเร็จลุล่วงไปได้ เป็นเพราะความเมตตากรุณาของบุคคลหลายฝ่าย ไม่ว่าจะเป็น อาจารย์ อชิรัชญ์ ไชยพจน์พานิช ที่คอยให้คำปรึกษาและคำแนะนำในการทำวิทยานิพนธ์เล่มนี้ อาจารย์ สายัณห์ แดงกลม ที่คอยดูแลนักศึกษาเอกประวัตินิติศาสตร์ศิลปะมาตลอด 4 ปี

ขอขอบพระคุณอาจารย์ เศรษฐพงษ์ จงสงวน เป็นอย่างสูงที่ได้สละเวลามาสัมภาษณ์ รวมทั้งคำอวยพรในด้านการเรียนและหน้าที่การงานในอนาคต

ขอขอบคุณอาจารย์คณะโบราณคดีทุกท่าน เพื่อนทุกคน และหนังสือทุกเล่มที่ให้ความรู้ ความเข้าใจ ในด้านต่างๆ รวมทั้งกำลังใจในการเรียน และการใช้ชีวิต

สุดท้ายนี้ขอขอบคุณครอบครัว ขอขอบคุณมหาวิทยาลัยศิลปากร สำหรับโอกาสที่ทำให้เด็กคนนี้ได้เติบโตเป็นผู้ใหญ่มากขึ้น

มหาวิทยาลัยศิลปากร สงวนลิขสิทธิ์

## สารบัญ

หน้า

### บทที่ 1 บทนำ

1.1 ที่มาและความสำคัญของปัญหา	1
1.2 วัตถุประสงค์ของการศึกษา	2
1.3 สมมติฐานของการศึกษา	2
1.4 ขอบเขตของการศึกษา	2
1.5 ประโยชน์ที่คาดว่าจะได้รับ	2
1.6 ขั้นตอนของการศึกษา	2
1.7 แหล่งข้อมูล	3
1.8 การแบ่งบทเพื่อนำเสนอ	3-4

### บทที่ 2 ประวัติเบื้องต้นเกี่ยวกับ วัดบรมราชากาญจนานิกะกอนุสรณ์

คณะสงฆ์นิคายจันรังสรร์ค (วัดเล่งเน่ย์ยี่ 2)	
2.1 ประวัติความเป็นมา วัดม้งกรรมลลาวาส (วัดเล่งเน่ย์ยี่)	5-6
2.2 ประวัติความเป็นมาวัดบรมราชากาญจนานิกะกอนุสรณ์ คณะสงฆ์นิคายจันรังสรร์ค (วัดเล่งเน่ย์ยี่ 2)	6-8

### บทที่ 3 แผนผังและรูปแบบสถาปัตยกรรมภายใน วัดบรมราชากาญจนานิกะกอนุสรณ์

คณะสงฆ์นิคายจันรังสรร์ค (วัดเล่งเน่ย์ยี่ 2)	
3.1 การจัดวางอาคาร (แผนผัง)	10
3.1.1 การหันทิศของอาคาร	10-11
3.1.2 การจัดลำดับอาคาร	11-14
3.2 รูปแบบทางสถาปัตยกรรม	14
3.2.1 องค์ประกอบทางสถาปัตยกรรม	14-18
3.2.2 งานประดับตกแต่งสถาปัตยกรรม	18-23

## สารบัญ (ต่อ)

หน้า

บทที่ 4 สภาพลังคน วัฒนธรรมที่สะท้อนผ่านรูปแบบงานสถาปัตยกรรม วัดบรมราชากาญจนานิกะกอนุสรณ์ คณะสงฆ์นิทายังรังสรรค์ (วัดเล่งเน่ยยี่ 2)	24-27
บทที่ 5 สรุป	29-29
บรรณานุกรม	

มหาวิทยาลัยศิลปากร สงวนลิขสิทธิ์

## บทที่ 1

### บทนำ

#### ที่มาและความสำคัญของปัญหา

วัดบรมราชากาญจนานิกะอนุสรณ์ คณะสงฆ์จีนนิกายรังสรรค์ (วัดเล่งเน่ยยี่ 2) วัดจีนในพุทธศาสนา มหายาน โดยคณะสงฆ์จีนนิกายแห่งประเทศไทยที่ดำริให้สร้างวัดจีนขึ้นเพื่อจัดสร้างขึ้นเพื่อเป็นการเฉลิม พระเกียรติถวายพระบาทสมเด็จพระเจ้าอยู่หัว เนื่องในวโรกาสที่ทรงครองสิริราชสมบัติครบ 50 ปี (ในปีพ.ศ. 2539) พระบาทสมเด็จพระเจ้าอยู่หัว ได้ทรงพระกรุณาโปรดเกล้าฯ พระราชทานนามว่า “วัดบรมราชา กาญจนานิกะอนุสรณ์ คณะสงฆ์จีนนิกายรังสรรค์” โดยมี สมเด็จพระญาณสังวร สมเด็จพระสังฆราชสกล มหาสังฆปริณายก เสด็จทรงเป็นองค์ประธานในพิธีวางศิลาฤกษ์ของวัด<sup>1</sup>

วัดเล่งเน่ยยี่ 2 ถือได้ว่าเป็นวัดจีนที่ได้รับอิทธิพลแผนผังการจัดวางอาคารมาจากวัดแบบจีนประเพณี ในศิลปะจีน โดยสามารถเห็นได้จากการจัดวางอาคารสำคัญไว้ในแนวแกนกลาง และใช้ด้านยาวของอาคาร เป็นด้านทางเข้า เป็นต้น ซึ่งการจัดวางแผนผังอาคารเช่นนี้ ได้มีการจัดวางอาคารตามแบบวัดจีนประเพณี โดยการนำคติฮวงจุ้ยเข้ามาใช้ ซึ่งฮวงจุ้ยถือเป็นศาสตร์การพยากรณ์ของชาวจีนในการเลือกสรรทำเลที่ตั้งของ สถานที่ โดยยึดหลักแห่งความสมดุลของธรรมชาติและสิ่งแวดล้อมให้กลมกลืนกัน<sup>2</sup> ซึ่งได้สะท้อนออกมา ผ่านแผนผังรวมทั้งลักษณะการจัดวางอาคารหันสู่ทิศที่ชาวจีนเชื่อว่าเป็นทิศมงคล

แต่ลักษณะที่แตกต่างออกไปจากวัดจีนในพุทธศาสนา มหายานแห่งอื่นนั้นคือ การออกแบบอาคาร ประชานให้มีลักษณะเหมือนกับพระราชวังต้องห้ามของประเทศจีน นอกจากนี้อาคารด้านในสุดยังมีลักษณะ เป็นอาคารซ้อนชั้นขึ้นไปถึง 4 ชั้น โดยในแต่ละชั้นได้มีการประดิษฐ์ฐานประติมากรรมที่แตกต่างกัน

จากแผนผังและรูปแบบอาคารแต่ละหลังของของวัดเล่งเน่ยยี่ 2 ทำให้สามารถเห็นถึงความ หลากหลายของรูปแบบทางสถาปัตยกรรม ซึ่งอาจเป็นไปได้ว่าการออกแบบอาคารแต่ละหลังให้มีความ แตกต่างกันนั้น นอกจากจะออกแบบเพื่อหน้าที่การใช้งานที่ต่างกันแล้ว อาจยังมีการแฝงคติความเชื่อต่างก็ เป็นได้

<sup>1</sup> วัดเล่งเน่ยยี่ 2 จังหวัดนนทบุรี. เข้าถึงเมื่อวันที่ 28 ตุลาคม 2558. เข้าถึงได้จาก

<http://www.thaiticketmajor.comรถไฟ%20-%20แนะนำสถานที่ท่องเที่ยว/วัดเล่งเน่ยยี่-2-จังหวัดนนทบุรี-764.html>.

<sup>2</sup> เวชสวรรค์ หล้ากาศ, ฮวงจุ้ย : ศาสตร์และศิลป์ในมิติของจีนแสด สถาปนิก วิศวกร ( กรุงเทพฯ : มติชน, 2548), หน้า 20.

### วัตถุประสงค์ของการศึกษา

1) เพื่อศึกษาการรูปแบบของสถาปัตยกรรมวัดเล่งเน่ยยี่ 2 ว่ามีความสัมพันธ์กับรูปแบบงานสถาปัตยกรรมแบบจีนประเพณีมากน้อยเพียงใด และมีการสะท้อนคติความเชื่อในเรื่องใดบ้าง

### สมมติฐานของการศึกษา

- 1) วัดที่สร้างขึ้นเนื่องในพุทธศานามหายานในประเทศไทยมักมีการรับรูปแบบมาจากวัดในประเทศจีน แต่อาจมีการปรับเปลี่ยนไปตามยุคสมัย
- 2) งานสถาปัตยกรรมอาจมีการสะท้อนให้เห็นถึงคติความเชื่อ หรือแนวคิดต่างๆ อาทิเช่น ความเชื่อตามคัมภีร์ทางพุทธศาสนา, ความเชื่อตามหลักฮวงจุ้ย เป็นต้น

### ขอบเขตของการศึกษา

- 1) ศึกษาการจัดวางอาคาร และรูปแบบสถาปัตยกรรมภายในวัดเล่งเน่ยยี่ 2
- 2) ศึกษาคติการสร้างวัดจีนเนื่องในพุทธศานามหายาน ตามหลักฮวงจุ้ย รวมทั้งรูปแบบสถาปัตยกรรมวัดจีนที่มักนิยมสร้าง
- 3) ศึกษารูปแบบของสถาปัตยกรรมจีนที่เกี่ยวข้อง เช่น พระราชวังต้องห้าม ในประเทศจีน
- 4) ศึกษารูปแบบของวัดจีนที่อยู่ในบริเวณใกล้เคียงหรือวัดจีนที่มีความเกี่ยวข้อง เช่น วัดมังกรกมลาวาส (วัดเล่งเน่ยยี่)

### ประโยชน์ที่คาดว่าจะได้รับ

1) เพื่อให้ทราบถึงรูปแบบทางสถาปัตยกรรม รวมทั้งแนวคิดในการสร้างที่สะท้อนผ่านงานสถาปัตยกรรมวัดเล่งเน่ยยี่ 2

### ขั้นตอนของการศึกษา

- 1) ศึกษาข้อมูลจากเอกสารและเว็บไซต์
- 2) ลงพื้นที่เก็บข้อมูลภาคสนาม
- 3) รวบรวมข้อมูลที่ได้จากเอกสาร เว็บไซต์และการลงพื้นที่
- 4) วิเคราะห์ข้อมูล
- 5) สรุปผลการศึกษา

## แหล่งข้อมูล

- 1) หนังสือจากหอสมุดมหาวิทยาลัยศิลปากร
- 2) ข้อมูลจากเว็บไซต์
- 3) การสัมภาษณ์สถาปนิกผู้ออกแบบวัดเล่งเน่ยยี่ 2 กลุ่มคนในท้องถิ่น ผู้เชี่ยวชาญด้านศิลปะจีน และพุทธศาสนา นิกายมหายาน
- 4) การลงพื้นที่สำรวจวัดจีนแห่งอื่นในพื้นที่ใกล้เคียง

## การแบ่งบทในการเรียบเรียงเพื่อนำเสนอ

### บทที่ 1 บทนำ

- 1.1 ที่มาและความสำคัญของปัญหา
- 1.2 วัตถุประสงค์ของการศึกษา
- 1.3 สมมติฐานของการศึกษา
- 1.4 ขอบเขตของการศึกษา
- 1.5 ประโยชน์ที่คาดว่าจะได้รับ
- 1.6 ขั้นตอนของการศึกษา
- 1.7 แหล่งข้อมูล

### บทที่ 2 ประวัติเบื้องต้นเกี่ยวกับ วัดบรมราชากาญจนานิกะกอนุสรณ์ คณะสงฆ์จีนรังสรรค์ (วัดเล่งเน่ยยี่ 2)

- 2.1 ประวัติความเป็นมา วัดมังกรกมลาวาส (วัดเล่งเน่ยยี่)
- 2.2 ประวัติความเป็นมาวัดบรมราชากาญจนานิกะกอนุสรณ์ คณะสงฆ์จีนรังสรรค์ (วัดเล่งเน่ยยี่ 2)

### บทที่ 3 แผนผังและรูปแบบสถาปัตยกรรมภายในวัดบรมราชากาญจนานิกะกอนุสรณ์

- คณะสงฆ์จีนรังสรรค์ (วัดเล่งเน่ยยี่ 2)
- 3.1 การจัดวางอาคาร (แผนผัง)
    - 3.1.1 การหันทิศของอาคาร
    - 3.1.2 การจัดลำดับอาคาร

### 3.2 รูปแบบทางสถาปัตยกรรม

#### 3.2.1 องค์ประกอบทางสถาปัตยกรรม

#### 3.2.2 งานประดับตกแต่งสถาปัตยกรรม

### บทที่ 4 สถาปัตยกรรม วัฒนธรรมที่สะท้อนผ่านรูปแบบงานสถาปัตยกรรม

วัดบรมราชากาญจนานิกะกอนุสรณ์ คณะสงฆ์นิคายจันรังสรรค์ (วัดเล่งเน่ย์ 2)

### บทที่ 5 สรุป

มหาวิทยาลัยศิลปากร สงวนลิขสิทธิ์

## บทที่ 2

### ประวัติเบื้องต้นเกี่ยวกับวัดบรมราชากาญจนานิกายอนุสรณ์ คณะสงฆ์นิคมจีนรังสรรค์ (วัดเล่งเน่ยยี่ 2)

ชาวจีนได้จัดว่าวัดและศาลเจ้าถือเป็นศาสนสถานเช่นเดียวกัน หากแต่มีข้อแตกต่างกันในบางประการ อาทิเช่น วัดจีนนั้นสร้างขึ้นเนื่องจากความศรัทธาในพุทธศาสนา นิกายมหายาน ภายในวัดจีนได้มีการประดิษฐานพระพุทธรูปเป็นประติมากรรมประธาน รวมทั้งยังมีการประดิษฐานประติมากรรมพระโพธิสัตว์และพระสาวกรวมอยู่ด้วย นอกจากนี้พื้นที่การใช้งานของวัดจีนยังสามารถแบ่งได้เป็น ส่วนพุทธาวาส ประกอบไปด้วย วิหาร เจดีย์ ซึ่งเป็นส่วนสำหรับประกอบสังฆกรรม อีกส่วนคือส่วนสังฆาวาส สำหรับพระสงฆ์พักอาศัย

ส่วนศาลเจ้าสร้างขึ้น เนื่องจากความศรัทธาเทพเจ้าในลัทธิพื้นถิ่นของจีน เช่น ลัทธิเต๋า ลัทธิขงจื้อ ภายในศาลเจ้าจึงมีประติมากรรมเทพเจ้า ซึ่งประติมากรรมเทพเจ้าที่เป็นประธานของศาลเจ้าแต่ละแห่งนี้อาจมีความแตกต่างกันไป ตามแต่ความเคารพนับถือของชุมชนแต่ละแห่ง และไม่มีพระสงฆ์พักอาศัย

#### ประวัติความเป็นมาวัดมังกรกมลาวาส (วัดเล่งเน่ยยี่)

วัดมังกรกมลาวาสเป็นวัดหนึ่งในพุทธศาสนา นิกายมหายาน ของคณะสงฆ์จีนแห่งแรกที่มีการสร้างขึ้นในประเทศไทย ซึ่งถือเป็นวัดจีนเก่าแก่ของกรุงเทพมหานคร (ภาพที่1) สร้างเสร็จเมื่อปีพ.ศ.2414 ในรัชสมัยพระบาทสมเด็จพระจุลจอมเกล้าเจ้าอยู่หัว ปฐมอาจารย์ผู้สร้างวัดนี้ คือ พระอาจารย์สวกเหิง (ภาพที่2) พระเถระนิกายฉวนหรือนิกายฉวน (เซน) สาขาลินนีส (วิปัสสนา) ชาวจีน มณฑลกวางตุ้ง ได้จาริกจากประเทศจีนมายังประเทศไทย<sup>3</sup>

เมื่อมีพระสงฆ์จีนนิกายมากขึ้น จึงได้เลือกพื้นที่บริเวณ ถนนเจริญกรุง ตำบลพลับพลาไชย สร้างเป็นอารามใหญ่ ด้วยพระบรมราชูปถัมภ์ จากพระบาทสมเด็จพระจุลจอมเกล้าเจ้าอยู่หัว ทรงพระกรุณาโปรดเกล้าฯ ให้เลือกที่ตั้งวัดเนื้อที่ 4 ไร่ 18 ตารางวา โดยให้พระยาโชฎึกราชเศรษฐี เจ้ากรมท่าซ้าย ร่วมกับพุทธศาสนิกชนชาวจีน พระอารามแห่งนี้สร้างเสร็จ โดยใช้เวลา 8 ปี ชื่อว่า วัดเล่งเน่ยยี่ โดย "เล่ง" แปลว่า มังกร "เน่ย" แปลว่า ดอกบัว และ "ยี่" แปลว่า อาราม วัด<sup>4</sup> และพระอาจารย์สวกเหิง ได้รับพระราชทานสมณ

<sup>3</sup> พระอาจารย์จีนธรรมคณาธิการ (เย็นเจี้ยว), ประวัติคณะสงฆ์จีนนิกาย, (พระนคร : โรงพิมพ์รุ่งนรงค์, 2512), หน้า 13.

<sup>4</sup> ธรรมจริยานุสรณ์ ที่ระลึกงานบำเพ็ญกุศลสดมวาร ครบ 100 วัน พระคณาจารย์จีนธรรมปัญญาจริยาภรณ์ (เย็นเขียวมหาเถระ), (ม.ป.ท., ม.ป.ป.), หน้า 169.

ศักดิ์เป็น "พระอาจารย์จีนวังสมาธิวัตร" ตำแหน่งเจ้าคณะใหญ่ฝ่ายจีนิกาย รวมทั้งยังดำรงตำแหน่งเจ้าอาวาสวัดมิ่งกรมลาวาสรูปแรก และพระราชทานสมณศักดิ์แก่พระจีนอีก 2 รูป คือ หลวงจีนคณาณัติจีนพรต ตำแหน่งปลัดขวา กับหลวงจีนธรรมรสจีนศาสน์ ตำแหน่งปลัดซ้าย คณะสงฆ์จีนิกายจึงเริ่มมีทำเนียบสมณศักดิ์นับแต่นั้น และได้รับพระราชทานนามวัดเล่งเน่ยยี่ว่า วัดมิ่งกรมลาวาส<sup>5</sup> ซึ่งถือเป็นอารามฝ่ายพุทธศาสนาภิกษุสงฆ์ที่ใหญ่ที่สุดในขณะนั้น

ต่อมาในปี พ.ศ.2516 พระอาจารย์โพธิ์แจ้ อดีตเจ้าอาวาสวัดเล่งเน่ยยี่ องค์ที่ 7 ซึ่งขณะนั้นได้ย้ายไปดำรงตำแหน่งเจ้าอาวาสวัดโพธิ์แมนคุณาราม ได้พิจารณาว่าสภาพวัดเล่งเน่ยยี่ควรได้รับการปฏิสังขรณ์ จึงได้ให้การสนับสนุนให้พระอาจารย์ธรรมคณาธิการ (เย็นเจี้ยว) จัดทำโครงการก่อสร้างถาวรวัตถุใหม่ โดยเริ่มก่อสร้างอาคาร 9 ชั้น ชื่อว่า "ตึกพิพิธภัณฑวัตถุธรรม" เพื่อใช้สอยเกี่ยวกับการบริการ เช่น สำนักงานโรงเรียนสอนพระปริยัติธรรม ห้องปฏิบัติธรรม เป็นต้น รวมทั้งใช้พื้นที่บางส่วนเป็นสังฆาวาสเพิ่มเติมจากพื้นที่กุฏิเดิม และเป็นที่รับรองพระอาคันตุกะต่างถิ่นอีกด้วย<sup>6</sup>

ถัดมาในปี พ.ศ.2539 ได้มีการก่อสร้างอารามหรือวัดจีนแห่งใหม่ เนื่องในพุทธศาสนานิกายมหายาน โดยได้รับพระราชทานนาม จากพระบาทสมเด็จพระเจ้าอยู่หัว ว่า "วัดบรมราชากาญจนานิกะกอนุสรณ์ คณะสงฆ์จีนิกายจีนรังสรรค์" หรือ "วัดเล่งเน่ยยี่ 2" ซึ่งถือเป็นวัดจีน เนื่องในพุทธศาสนานิกายมหายานที่มีขนาดใหญ่ที่สุดในประเทศไทย

### **ประวัติความเป็นมาวัดบรมราชากาญจนานิกะกอนุสรณ์ คณะสงฆ์จีนิกายจีนรังสรรค์ (วัดเล่งเน่ยยี่ 2)**

วัดบรมราชากาญจนานิกะกอนุสรณ์ คณะสงฆ์จีนิกายจีนรังสรรค์ หรือ วัดเล่งเน่ยยี่ 2 (ภาพที่ 3) ตั้งอยู่เลขที่ 75 หมู่ 4 ตำบลโสนลอย อำเภอบางบัวทอง จังหวัดนนทบุรี ซึ่งเดิมทีเป็น โรงเจขนาดเล็ก มีพื้นที่ประมาณ 2 ไร่เศษ ต่อมาคณะสงฆ์จีนิกายมีปณิธานในการพัฒนาพื้นที่แห่งนี้ให้เป็นวัดที่สมบูรณ์<sup>8</sup>

วัตถุประสงค์ในการสร้างวัดวัดเล่งเน่ยยี่ 2 มีอยู่ด้วยกัน 3 ประการ โดยประการแรกสร้างขึ้นเพื่อเฉลิมฉลองในวโรกาสมหามงคลที่พระบาทสมเด็จพระเจ้าอยู่หัวทรงครองสิริราชสมบัติครบ 50 พรรษา และ

<sup>5</sup> อรศิริ ปาณินท์, รายงานวิจัยเรื่อง การศึกษาเปรียบเทียบวัดจีนในกรุงเทพฯ, (กรุงเทพฯ : มหาวิทยาลัยศิลปากร, 2532), หน้า 10.

<sup>6</sup> พระอาจารย์จีนธรรมคณาธิการ (เย็นเจี้ยว), ประวัติคณะสงฆ์จีนิกาย, (พระนคร : โรงพิมพ์รุ่งนคร, 2512), หน้า 15.

<sup>7</sup> เรื่องเดียวกัน, หน้า 12.

<sup>8</sup> [ธนาคารออมสิน?], พิธีสมโภชวัดบรมราชากาญจนานิกะกอนุสรณ์ คณะสงฆ์จีนิกายจีนรังสรรค์, (ม.ป.ท., ม.ป.ป.), หน้า 13.

เป็นการแสดงความจงรักภักดีต่อบุรพมหากษัตริย์ทุกพระองค์ ที่คณะสงฆ์จีนนิกายได้เข้ามาพึ่งพระบรมโพธิสมภาร

ประการถัดมา เพื่อตั้งเป็นพุทธสถานให้สาธุชนได้ปฏิบัติธรรมและประกอบพิธีกรรม พร้อมทั้งเป็นสถานที่เผยแผ่พุทธศาสนาหายานจีนนิกาย และจุดประสงค์ประการสุดท้ายนั้น เพื่อตั้งโรงเรียนพระปริยัติธรรม ไทย-จีน สำหรับเป็นที่ศึกษาพระธรรมวินัยของพระภิกษุสามเณร และสร้างศาสนทายาทของพุทธศาสนาสืบต่อไป<sup>9</sup>

ด้วยแนวคิด ของวัดมังกรกมลาวาส (วัดเล่งเน่ยยี่) จากมติของคณะสงฆ์จีนนิกายแห่งประเทศไทยที่มีปณิธานในการพัฒนาให้ที่ส่วนนี้เป็นวัดที่สมบูรณ์ คณะสงฆ์จีนนิกายจึงได้มอบหมายหน้าที่นี้ให้กับ “เย็นเขียวมหาเถระ” (พระคณาจารย์จีนธรรมปัญญาจริยาภรณ์) เจ้าอาวาสองค์ที่ 9 วัดมังกรกมลาวาส (ภาพที่ 4) ได้ทำหน้าที่เป็นผู้ดำเนินการก่อสร้างและมีพระมหาคณาจารย์จีนธรรมสมาธิวัตรเป็นประธานที่ปรึกษา มีนายแก้วขวัญ วัชโรทัย เลขาธิการสำนักพระราชวังเป็นผู้ดำเนินการขออนุญาตในการสร้าง รวมทั้งได้เปิดให้พุทธศาสนิกชนผู้มีจิตศรัทธาได้มีโอกาสร่วมบุญในการจัดสร้างวัดแห่งนี้ โดยวัดเล่งเน่ยยี่ 2 ใช้เวลาในการก่อสร้างนานถึง 12 ปี<sup>10</sup> (พ.ศ. 2539-2551)

เมื่อวันที่ 30 พฤศจิกายน พ.ศ.2539 ได้กราบทูลเชิญ สมเด็จพระญาณสังวร สมเด็จพระสังฆราชสกลมหาสังฆปริณายก ทรงเป็นองค์ประธานในพิธีวางศิลาฤกษ์

ต่อมาในปี พ.ศ.2540 พระบาทสมเด็จพระเจ้าอยู่หัว ได้ทรงพระกรุณาโปรดเกล้าฯ พระราชทานนามว่า “วัดบรมราชากาญจนานิกะกอนุสรณ์ คณะสงฆ์จีนนิกายรังสรรค์” ซึ่งมีความหมายว่า ก่อตั้งเพื่อรำลึกถึงพระมหากษัตริย์ ส่วนคณะสงฆ์จีนนิกายรังสรรค์ ที่ต่อท้ายนั้น อาจแสดงให้เห็นว่ากลุ่มผู้สร้างวัดแห่งนี้ คือพระสงฆ์จีนที่มีความซาบซึ้งถึงพระมหากษัตริย์คุณขององค์พระมหากษัตริย์ไทย

วัดเล่งเน่ยยี่ (วัดมังกรกมลาวาส) และวัดเล่งเน่ยยี่ 2 (วัดบรมราชากาญจนานิกะกอนุสรณ์ คณะสงฆ์จีนนิกายจีนรังสรรค์) นอกจากนามในภาษาจีนที่เหมือนกันแล้ว ยังมีความเกี่ยวข้องกันเนื่องจากกลุ่มพระสงฆ์ที่มีส่วนในการก่อตั้งวัดเป็นกลุ่มพระสงฆ์จีนนิกายเช่นเดียวกัน อีกทั้งพระคณาจารย์จีนธรรมปัญญาจริยาภรณ์ เจ้าอาวาสองค์ที่ 9 วัดมังกรกมลาวาส ยังเป็นผู้นำหลักในการก่อตั้งวัดเล่งเน่ยยี่ 2 ซึ่งถือเป็นปฐมจารย์

<sup>9</sup> ธรรมจริยานุสรณ์ ที่ระลึกงานบำเพ็ญกุศลสวดวาร ครบ100วัน พระคณาจารย์จีนธรรมปัญญาจริยาภรณ์(เย็นเขียวมหาเถระ), (ม.ป.ท., ม.ป.ป.), หน้า 171.

<sup>10</sup> วัดเล่งเน่ยยี่ 2 จังหวัดนนทบุรี, เข้าถึงเมื่อวันที่ 6 กุมภาพันธ์ 2559, เข้าถึงได้จาก <http://www.thaiticketmajor.comรถไฟ%20-%20แนะนำสถานที่ท่องเที่ยว/วัดเล่งเน่ยยี่-2-จังหวัดนนทบุรี-764.html>

ผู้สถาปนาวัด<sup>11</sup> และในขณะนั้นวัดเล่งเน่ยยี่ 2 ยังไม่มีพระสงฆ์ดำรงตำแหน่งเจ้าอาวาส พระคณาจารย์จีนธรรมปิณฑุญจยาภรณ์ จึงได้ดำรงตำแหน่งรักษาการเจ้าอาวาสวัดเล่งเน่ยยี่ 2 อีกด้วย

สำหรับสถาปนิกผู้ออกแบบวัดเล่งเน่ยยี่ 2 นั้น จากการสัมภาษณ์บุคคลที่ทำหน้าที่ดูแลวัด และอาจารย์เศรษฐพงษ์ จงสงวน ผู้เชี่ยวชาญเกี่ยวกับพุทธศาสนา นิกายมหายาน และงานสถาปัตยกรรมจีน จึงได้ทราบข้อมูลเบื้องต้นเกี่ยวกับผู้ออกแบบว่า เป็นสถาปนิกอาวุโสชาวจีน จึงส่งผลให้ไม่สามารถสัมภาษณ์เกี่ยวกับงานสถาปัตยกรรมวัดเล่งเน่ยยี่ 2 จากสถาปนิกผู้ออกแบบได้โดยตรง การศึกษางานสถาปัตยกรรมวัดเล่งเน่ยยี่ 2 ในครั้งนี้ จึงจำเป็นต้องใช้การวิเคราะห์รูปแบบด้วยวิธีการทางประวัติศาสตร์ศิลปะเป็นหลัก

มหาวิทยาลัยศิลปากร สงวนลิขสิทธิ์

---

<sup>11</sup> ธรรมปิณฑุญจยาภรณ์ ที่ระลึกงานบำเพ็ญกุศลศตมวาร ครบ 100 วัน พระคณาจารย์จีนธรรมปิณฑุญจยาภรณ์ (เย็นเขียวมหาเถระ), (ม.ป.ท., ม.ป.ป.), หน้า 132.

### บทที่ 3

#### แผนผังและรูปแบบสถาปัตยกรรมภายในวัดบรมราชาอนุสรณ์ คณะสงฆ์นิคมจีนรังสรรค์ (วัดเล่งเน่ยยี่ 2)

สถาปัตยกรรมในหลายสมัยของศิลปะจีน ไม่ว่าจะเป็น บ้าน พระราชวัง หรือศาสนสถาน<sup>12</sup> ล้วนมีรูปแบบที่สืบต่อกันอย่างเป็นแบบแผน สถาปัตยกรรมเนื่องในพุทธศาสนาก็เช่นกัน มักมีแผนผังการจัดวางอาคารอย่างเป็นระบบ<sup>13</sup> โดยชาวจีนนิยมจัดวางอาคารตามหลักฮวงจุ้ย ซึ่งเป็นศาสตร์ความเชื่อหนึ่งของจีน ซึ่งมีความเกี่ยวข้องกับการเลือกสรรพื้นที่ หรือทำเล<sup>14</sup> ในการสร้างสิ่งก่อสร้าง เพื่อให้สอดคล้องกับธรรมชาติ

แผนผังการจัดวางกลุ่มอาคารสำคัญของสถาปัตยกรรมเนื่องในพุทธศาสนาของจีน มักจัดวางตามแนวแกนกลาง ตามแนวแกนทิศเหนือ-ใต้ บริเวณด้านข้างของอาคารหลักมักถูกขนาบด้วยอาคารบริวารที่มีการจัดวางอย่างสมมาตร โดยอาคารแบบจีนประเพณีนิยมใช้ด้านยาวของอาคารเป็นด้านทางเข้า หันสู่ทิศใต้ มินกแดงเป็นสัตว์สัญลักษณ์ประจำทิศ ซึ่งถือเป็นทิศแห่งชีวิต ความอุดมสมบูรณ์และความเจริญรุ่งเรือง<sup>15</sup> ส่วนทิศเหนือ เนื่องจากเป็นทิศที่มีแต่ความหนาวเย็น มีแต่คำเป็นสัตว์สัญลักษณ์ประจำทิศและถือเป็นทิศแห่งความตาย ชาวจีนจึงไม่นิยมการหันด้านทางเข้าของอาคารไปทางทิศเหนือ

นอกจากแผนผังของวัดจีนแล้ว รูปแบบทางสถาปัตยกรรมของวัดจีนยังถือเป็นส่วนที่แสดงให้เห็นถึงศิลปกรรมจีนที่สืบทอดกันมาอย่างยาวนาน อีกทั้งยังสามารถสะท้อนแนวความเชื่อของชาวจีนได้เป็นอย่างดี ซึ่งรูปแบบทางสถาปัตยกรรมวัดจีนนี้สามารถแบ่งออกได้เป็น 3 ส่วนหลักๆ คือ ส่วนฐาน ส่วนตัวอาคาร และส่วนหลังคา<sup>16</sup> นอกจากนี้อาจรวมไปถึงส่วนประดับตกแต่งที่ช่วยเพิ่มความสวยงามและเสริมความเป็นสิริมงคลตามความเชื่อของชาวจีนอีกด้วย

<sup>12</sup> พรพรรณ จันทโรนานนท์, วิถีจีน, (กรุงเทพฯ : ประพันธ์สาส์น, 2546), หน้า 91.

<sup>13</sup> โครงการสารานุกรมไทยฯ, สถาปัตยกรรมวัดจีน, เข้าถึงเมื่อวันที่ 19 มีนาคม 2559, เข้าถึงได้จาก <http://kanchanapisek.or.th/kp6/sub/book/book.php?book=35&chap=1&page=t35-1-infodetail05.html>

<sup>14</sup> เวชสวรรค์ หล้าภาส, ฮวงจุ้ย : ศาสตร์และศิลป์ในมิติของจีนแสด สถาปนิก วิศวกร, (กรุงเทพฯ : มติชน, 2548), หน้า 20.

<sup>15</sup> เรื่องเดียวกัน, หน้า 24.

<sup>16</sup> พรพรรณ จันทโรนานนท์, วิถีจีน, (กรุงเทพฯ : ประพันธ์สาส์น, 2546), หน้า 91.

### 3.1 การจัดวางอาคาร (แผนผัง)

#### 3.1.1 การหันทิศของอาคาร

สำหรับการจัดวางอาคารตามแบบวัดจีนประเพณีนั้น เมื่อพิจารณาแล้วจะพบว่า การที่วัดจีนในประเทศไทยได้มีการหันด้านทางเข้าไปสู่ทิศใต้นั้น มิได้เป็นการยึดตามคติทิศแห่งชีวิตเท่านั้น หากแต่ยังมีการคำนึงถึงสภาพภูมิอากาศ เนื่องจากประเทศจีนเป็นประเทศที่ค่อนข้างหนาวเย็น จึงจำเป็นต้องเลือกหันด้านหน้าอาคารสู่ทิศใต้ ซึ่งเป็นทิศที่มีแสงแดดส่องในปริมาณมาก และยาวนานที่สุด ทั้งนี้อาคารแบบสถาปัตยกรรมจีนประเพณียังนิยมใช้ด้านยาวเป็นด้านทางเข้า เพื่อที่จะได้รับแสงแดดได้อย่างเต็มที่ นอกจากนี้ความร้อนของแสงแดดยังสามารถช่วยฆ่าเชื้อโรคที่เกิดจากความอับชื้นของอากาศหนาวได้อีกด้วย จึงอาจกล่าวได้ว่าการหันอาคารไปยังทิศใต้ของชาวจีนนั้น มีความสอดคล้องกับศาสตร์ฮวงจุ้ย ซึ่งมีการสร้างสถาปัตยกรรมให้เหมาะสมกับธรรมชาติ เพื่อความสบายต่อผู้อยู่อาศัย

ในกรณีของวัดบรมราชากาญจนานิกะอนุสรณ์ คณะสงฆ์นิคายจีนรังสรรค์ หรือ วัดเล่งเน่ยยี่ 2 ได้มีการจัดวางกลุ่มอาคารสำคัญเป็นแนวยาวไล่ไปตามแกนกลางของแผนผัง (ภาพที่5) โดยมีอาคารเทียนหวางเตียน (วิหารจตุโลกบาล) และอาคารด้าสงเป่าเตียน (วิหารพระศรีศากยมุนี หรือวิหารหลัก) เป็นอาคารสำคัญอยู่ในแนวแกนกลางของแผนผังวัด รวมทั้งได้มีการใช้ด้านยาวของอาคารเป็นด้านทางเข้า ซึ่งถือว่ามีลักษณะเดียวกันกับงานสถาปัตยกรรมแบบจีนประเพณี หากแต่วัดเล่งเน่ยยี่ 2 ได้มีการหันด้านทางเข้าไปสู่ทิศเหนือ ซึ่งมีความแตกต่างจากวัดจีนแห่งอื่น ทั้งในประเทศจีนเอง หรือแม้แต่วัดจีนในประเทศไทย อาทิเช่น วัดมังกรกมลาวาส (วัดเล่งเน่ยยี่) (ภาพที่6) วัดโพธิ์แมนคุณาราม (ภาพที่ 7) ที่มีการหันด้านทางเข้าไปสู่ทิศใต้ ทิศมงคลตามความเชื่อจีนที่ได้กล่าวไปในข้างต้น

สำหรับกรณีของวัดเล่งเน่ยยี่ 2 ที่มีการหันด้านหน้าอาคารไปสู่ทิศที่ติดกับถนนเทศบาล 9 แม้ว่าจะเป็นที่ทิศเหนือ แต่เนื่องจากความสะดวกสบายในการคมนาคม จึงอาจจำเป็นต้องให้ความสำคัญในด้านความสะดวกนี้มากกว่า นอกจากนี้วัดเล่งเน่ยยี่ 2 แล้ว การหันทิศทางอาคารของวัดทิพยวารีวิหาร (ภาพที่8) ได้มีลักษณะแตกต่างจากวัดจีนทั่วไปเช่นกัน แม้ว่าประตูทางเข้าหลักของวัดทิพยวารีวิหารจะหันไปสู่อำเภอทิศใต้ แต่ด้านทางเข้าของอาคารภายในวัดกลับหันไปทางทิศตะวันออก ทั้งนี้อาจมีสาเหตุจากลักษณะทางสถาปัตยกรรมของวัดทิพยวารีวิหารเป็นอาคารพานิชย์ รวมทั้งด้านข้างวัดถูกขนาบด้วยแหล่งชุมชน จึงอาจเกิดข้อจำกัดทางด้านพื้นที่ เป็นเหตุให้ไม่สามารถหันด้านทางเข้าไปสู่ทิศใต้ ตามแบบวัดจีนประเพณีได้

ในส่วนของการหันทิศของอาคารภายในวัดเล่งเน่ยยี่ 2 ที่ปรากฏจึงอาจสรุปได้ว่าการหันด้านทางเข้าของวัดจีน อาจไม่ได้หันไปสู่ทิศใดเสมอไป ทั้งนี้ขึ้นอยู่กับข้อจำกัดด้านพื้นที่หรือความสะดวกในการคมนาคมเป็นหลัก โดยเฉพาะวัดจีนที่ตั้งอยู่ในแหล่งที่ถูกขนานชุมชน การจัดวางอาคารจึงจำเป็นต้องมีการปรับเปลี่ยนให้เหมาะสมกับทำเลที่ตั้งเป็นหลัก

### 3.1.2 การจัดลำดับอาคาร

ระบบการจัดลำดับอาคารภายในวัด ตามแบบจีนประเพณี มักมีการจัดลำดับอาคารสำคัญตามแนวแกนกลางของแผนผัง โดยมีอาคารที่สำคัญที่สุดเป็นศูนย์กลาง และมีอาคารที่มีความสำคัญรองลงมาเรียงล้อมอยู่ด้านหน้าและด้านหลัง นอกจากนี้การจัดลำดับอาคารในบางสถานที่ที่มีบริเวณกว้างขวาง อาจมีอาคารบริวารขนานอยู่ด้านข้างด้วย

สำหรับวัดเล่งเน่ยยี่ 2 มีการจัดลำดับอาคารโดยเริ่มจากประตูทางเข้า 3 บาน (ภาพที่ 9) ถัดเข้ามาเป็นอาคารหลังแรก คืออาคารเทียนหวางเตี้ยน หรือวิหารจตุโลกบาล (ภาพที่ 10) ภายในประดิษฐานประติมากรรมพระเมตไตรยโพธิสัตว์ในลักษณะอ้วน พุงพลุ้ย ถัดถุ่ยยาม เป็นองค์ประธาน ด้านข้างรายล้อมด้วยท้าวจตุโลกบาลทั้ง 4 ประกอบด้วย ท้าวศรีสุภะ ท้าวศรีสุนทร ท้าวศรีสุนทร และท้าวศรีสุนทร ประจำทิศตะวันออก ท้าววิรุฬหกถึอรัม ประจำทิศใต้ ท้าววิรุฬหกถึอราบ ประจำทิศตะวันตก ท้าวกุเวรถึอเจดีย์ ประจำทิศเหนือ

นอกจากนี้ยังมีประติมากรรมเทพไท่ส่วยเอี้ยะ จิมุ่ยแซกุง เทพเจ้าสิงหคอง และเทพเจ้ากวนอู ส่วนด้านหลังของประติมากรรมพระเมตไตรยโพธิสัตว์ มีการประดิษฐานพระเวทธรรมโพธิสัตว์ ด้านข้างของอาคารเทียนหวางเตี้ยน ถูกขนานด้วยหอรระฆัง (ด้านทิศตะวันออก) (ภาพที่ 11) และ หอกลอง (ด้านทิศตะวันตก) (ภาพที่ 12)

ถัดจากอาคารเทียนหวางเตี้ยน ขึ้นบันไดไปทางทิศใต้จะพบกับอาคารต้าสงเป่าเตี้ยนหรือวิหารหลัก (ภาพที่ 13) ซึ่งถือเป็นอาคารสำคัญที่สุดของวัด สังเกตได้จากขนาดและความสูงของฐานอาคารที่มีระเบียงล้อมรอบ รวมทั้งงานประดับตกแต่งที่มีรายละเอียดมากที่สุด ภายในอาคารต้าสงเป่าเตี้ยนประดิษฐานพระพุทธรูป 3 องค์เป็นประติมากรรมประธาน ได้แก่ พระศรีศากยมุนี (องค์กลาง) พระอมิตาภะ (ด้านขวาของพระศรีศากยมุนี) และพระโภษชยคุรุ (ด้านซ้ายของพระศรีศากยมุนี) ทั้งสองฝั่งขนานด้วยประติมากรรม 18 อรหันต์

ถัดจากอาคารต่ำสูงเป่าเตียน บริเวณด้านหลังคืออาคาร 4 ชั้น (ภาพที่14) โดยชั้นล่างสุดเป็น หอฉัน และที่สำหรับให้พุทธศาสนิกชนทำบุญ รวมทั้งเป็นที่สำหรับศึกษาข้อมูลเกี่ยวกับประวัติวัดและ ประวัติบูรพาจารย์ ชั้นที่ 2 เป็นเขตสังฆาวาส เฉพาะพระสงฆ์ ชั้นที่ 3 วิหารอวโลกิเตศวร พระกวนอิม โปธิสัตว์ภายในประดิษฐานประติมากรรมกวนอิมพันมือ (ภาพที่15) ถัดขึ้นไปชั้นบนสุดคือ วิหารสุขาวดี หมื่นพุทธ (ภาพที่16) สำหรับประดิษฐานพระอมิตาภะ ขนาบด้วยพระอวโลกิเตศวร โปธิสัตว์ (ด้านขวาของ พระอมิตาภะ) และพระมหาสถามปราบต์โปธิสัตว์ (ด้านซ้ายของพระอมิตาภะ)

จากข้อมูลการจัดวางอาคารและภาพแผนผังของวัดเล่งเน่ยยี่ 2 จะเห็นได้ว่าการจัดวางอาคารสำคัญ ตามแนวแกนทิศเหนือ-ใต้ และได้มีการเรียงลำดับอาคารตามแบบวัดจีนประเพณี อาทิเช่น วัด Chi Yuan Ssu (ภาพที่17) และวัด Wo Fo Ssu (ภาพที่18) หรือแม้แต่วัดจีนในประเทศไทย ยกตัวอย่าง เช่น วัดมังกรกมลาวาส (วัดเล่งเน่ยยี่) (ภาพที่6) โดยมีวิหารจตุโลกบาลเป็นอาคารหลังแรกถัดจากประตูทางเข้า ซึ่งทำวจตุโลกบาลทั้ง 4 องค์นั้นถือว่าเป็นผู้ปกป้องรักษาโลก อีกทั้งยังปรากฏพระเวทกรรมโปธิสัตว์ในชุดนักรบ การที่ประดิษฐานอยู่ในอาคารหลังแรกสุดนั้น เพื่อทำหน้าที่เป็นผู้คอยปกป้องศาสนสถานจากสิ่งชั่วร้าย และธำรงพุทธศาสนา<sup>17</sup>

ด้านข้างของวิหารจตุโลกบาลถูกขนาบด้วยหอรระฆัง ทางด้านทิศตะวันออก และหอกลองทางด้านทิศตะวันตก ซึ่งทิศที่ตั้งของอาคารทั้งสองมีความสอดคล้องกับหน้าที่การใช้งาน กล่าวคือ ทิศตะวันออกเป็นทิศที่ดวงอาทิตย์ขึ้น จึงมีหอรระฆังไว้สำหรับตีบอกเวลาเช้า ส่วนทิศตะวันตกเป็นทิศที่ดวงอาทิตย์ลับขอบฟ้า จึงมีหอกลองไว้ตีบอกเวลาเย็น<sup>18</sup> โดยอาคารทั้งสองมักตั้งอยู่บริเวณที่ติดกับประตูทางเข้าวัด หรือก่อนเข้าสู่วิหารหลัก<sup>19</sup>

ถัดมาเป็นวิหารพระศรีศากยมุนี หรือวิหารหลัก ซึ่งถือเป็นอาคารสำคัญของวัด จึงมีขนาดใหญ่และอยู่ในตำแหน่งแกนกลาง หรือมักมีการประดับตกแต่งให้ดูโดดเด่นกว่าอาคารหลังอื่น โดยเป็นอาคารประดิษฐานประติมากรรมพระศรีศากยมุนี พระพุทธเจ้าสูงสุดของพุทธศาสนา จึงได้มีการจัดวางอาคารของพระองค์อยู่ในอาคารที่ตั้งอยู่บริเวณกึ่งกลางของวัด

<sup>17</sup> Prip-Moller, Johannes, **Chinese Buddhist monasteries : their plan and its function as a setting for Buddhist monastic life**, (Hong Kong : Hong Kong University Press , 1967), หน้า 20.

<sup>18</sup> Charis Chan, **Imperial China**, (San Francisco, Calif. : Chronicle Books, 1992), หน้า 99.

<sup>19</sup> Prip-Moller, Johannes, **Chinese Buddhist monasteries : their plan and its function as a setting for Buddhist monastic life**, (Hong Kong : Hong Kong University Press , 1967), หน้า 9.

ส่วนอาคารของวัดเล่งเน่ยยี่ 2 ที่ถือว่ามีแตกต่างไปจากวัดจีนแห่งอื่นๆ คือ อาคาร 4 ชั้น ซึ่งตั้งอยู่ด้านในสุดของวัด เป็นที่ประดิษฐานกวนอิมโพธิสัตว์ ตามรูปแบบการจัดวางอาคารที่ประดิษฐานกวนอิมโพธิสัตว์ มักจัดวางอยู่ด้านตะวันออก หรือ ทางด้านซ้ายของพระพุทธรูป 3 องค์ ตามคัมภีร์สาขามาลา (สกุลวัชรยาน) ได้กล่าวไว้ว่า โคตมพุทธวัชรสนะในคติมหายานส่วนมากไม่ปรากฏเฉพาะพระศรีศากยมุนีเพียงองค์เดียว แต่มักปรากฏพร้อมกับพระ โพธิสัตว์อวโลกิเตศวรประทับทางด้านซ้ายของพระองค์<sup>20</sup> เช่น วัดโพธิ์แมนคุณาราม ที่มีการจัดตั้งวิหารสำหรับกวนอิมโพธิสัตว์ ด้านข้างอุโบสถ ทางทิศตะวันออก แต่สำหรับวัดเล่งเน่ยยี่ 2 อาจเป็นเพราะข้อจำกัดด้านพื้นที่ โดยบริเวณด้านข้างอุโบสถไม่สามารถสร้างอาคารสำหรับประดิษฐานกวนอิมโพธิสัตว์ได้ จึงได้มีการประดิษฐานกวนอิมโพธิสัตว์อยู่ในอาคาร 4 ชั้น ด้านหลังของอุโบสถแทน หรือในอีกกรณี เหตุที่ประดิษฐานกวนอิมโพธิสัตว์ในอาคารที่ตั้งอยู่ด้านหลังวิหารหลัก อาจเนื่องมาจากทางวัดมีการให้ความสำคัญและความสำคัญกับกวนอิมโพธิสัตว์ จึงได้มีการสร้างวิหารสำหรับพระองค์โดยเฉพาะ

ส่วนการที่ลักษณะเป็นอาคารซ้อนชั้นถึง 4 ชั้น อาจมีสาเหตุมาจากความต้องการในการแบ่งพื้นที่ใช้สอยออกเป็นแต่ละส่วน แต่เนื่องจากข้อจำกัดในด้านพื้นที่ของวัด จึงทำให้ไม่สามารถสร้างอาคารหลายหลังได้ จึงจำเป็นต้องสร้างอาคารซ้อนชั้นแทน ซึ่งมีการใช้แนวคิดกรรมการก่อสร้างอาคารแบบสมัยใหม่ คือ คอนกรีตเสริมเหล็ก จึงส่งผลให้โครงสร้างของอาคารมีความแข็งแรง ทำให้สามารถสร้างอาคารซ้อนกันหลายชั้นได้

อาจกล่าวได้ว่าวัดเล่งเน่ยยี่ 2 มีการจัดลำดับอาคารตามแบบวัดจีนประเพณี โดยมีวิหารจตุโลกบาลเป็นวิหารหลังแรก ถัดเข้ามาเป็นวิหารหลัก ซึ่งถือเป็นอาคารที่สำคัญที่สุดภายในวัด จึงมีการตั้งอยู่ตำแหน่งกึ่งกลางของแผนผัง ด้านหลังมักเป็นวิหารบูรพาจารย์ หรือวิหารพระโพธิสัตว์ตามแต่ศรัทธาของแต่ละชุมชน ในกรณีของวัดเล่งเน่ยยี่ 2 ถือว่ามีการจัดสรรพื้นที่ใช้สอยอาคาร 4 ชั้นให้เป็นทั้งวิหารบูรพาจารย์รวมทั้งวิหารพระโพธิสัตว์กวนอิม และพระพุทธรูปเจ้าอมิตาภะ

การที่มีการประดิษฐานพระอมิตาภะอยู่ในอาคารด้านหลังสุดของวัดนั้น อาจเนื่องมาจากจุดประสงค์หลักในการก่อสร้างวัด จากการสัมภาษณ์อาจารย์เศรษฐพงษ์ จงสงวน ผู้เชี่ยวชาญด้านพุทธศาสนานิกายมหายาน ได้กล่าวว่ามีจุดประสงค์ที่ต้องการสร้างเพื่อเฉลิมพระเกียรติพระบาทสมเด็จพระเจ้าอยู่หัว การที่สร้างวิหารสุขาวดีหมื่นพุทธไว้ชั้นบนสุดของอาคาร 4 ชั้นนั้น อาจเพื่ออัญวยพรให้พระบาทสมเด็จพระ

<sup>20</sup> ศาสตราจารย์ อิศราวุธ, พุทธศาสนาและประติมานวิทยา, (กรุงเทพฯ: ภาควิชาโบราณคดี มหาวิทยาลัยศิลปากร, 2530), หน้า 100.

เจ้าอยู่หัวมีพระชนมายุยิ่งยืนนาน เนื่องจากอีกพระนามหนึ่งของพระพุทธเจ้าอมิตาภะ คือ อมิตายุส ซึ่งแปลว่า พระผู้มีอายุกาลไม่มีประมาณ หรือในอีกประการหนึ่งอาจเพื่อแสดงถึงดินแดนสุขาวดีที่มนุษย์ทุกคนสามารถเข้าถึงได้ หากมีการบำเพ็ญความดีและยึดมั่นในพุทธศาสนา ตามความเชื่อในพุทธศาสนานิกายมหายาน

### 3.2 รูปแบบทางสถาปัตยกรรม

สถาปัตยกรรมจีน ไม่ว่าจะเป็นที่อยู่อาศัย ศาสนสถาน หรือพระราชวัง ล้วนมีองค์ประกอบทางสถาปัตยกรรมแบบเดียวกัน ซึ่งประกอบด้วย ฐาน ตัวอาคาร และหลังคา<sup>21</sup> โดยทั้ง 3 ส่วนนี้จะเป็นระบบว่า ส่วนฐานจะกว้าง ส่วนเสาจะสูง และส่วนหลังคาจะยื่นไกล<sup>22</sup> นอกจากนี้การใช้สีและงานประดับตกแต่งสถาปัตยกรรม ยังแสดงให้เห็นถึงการสืบทอดรูปแบบทางศิลปกรรม รวมไปถึงการสะท้อนคติความเชื่อของชาวจีนที่สืบเนื่องมาจนปัจจุบัน

#### 3.2.1 องค์ประกอบทางสถาปัตยกรรม

- ฐาน

วัดจีนจึงมักมีการซ้อนชั้นฐานเพียงชั้นเดียวเท่านั้น โดยมักเป็นวิหารหลักสำหรับประดิษฐานพระพุทธรูปประธาน 3 องค์ ซึ่งถือเป็นวิหารที่มีความสำคัญมากที่สุดของวัด

อาคารแต่ละหลังภายในวัดเล่งเน่ยยี่ 2 ไม่ปรากฏการซ้อนฐาน นอกจากวิหารพระศรีศากยมุนี หรือวิหารหลักที่มีการซ้อนฐาน 2 ชั้น (ภาพที่19) วัสดุที่ใช้เป็นหินสีเทา โดยมีลักษณะเป็นฐานบัว บริเวณท้องไม้และระเบียงมีการสลักลายพรรณพฤกษา ส่วนบริเวณหัวเสาอระเบียงมีการสลักลายเมฆ (ภาพที่20) และยังมีการสลักหัวมังกรยื่นออกมาจากชั้นฐานสำหรับเป็นทางระบายน้ำ (ภาพที่21) โดยการซ้อนฐาน 2 ชั้นและการมีระเบียงรอบ แสดงถึงศักดิ์ของอาคารหลังนี้ว่ามีความสำคัญมากที่สุด เนื่องจากวิหารพระศรีศากยมุนีเป็นอาคารประธานของวัด ตามรูปแบบการจัดวางอาคารแบบวัดจีนประเพณี

ส่วนรูปแบบทางศิลปกรรมของชุดฐาน มีลักษณะคล้ายคลึงกับพระที่นั่งไท่เหอ ในพระราชวังต้องห้าม กรุงปักกิ่ง ประเทศจีน (ภาพที่22) หากแต่ชุดฐานอาคารของพระที่นั่งไท่เหอ (ภาพที่23) สร้างขึ้นโดยใช้หินหยกสีขาว อีกทั้งยังมีการซ้อนฐานถึง 3 ชั้น ซึ่งเป็นระบบการซ้อนฐานของสถาปัตยกรรมจีน โดย

<sup>21</sup> พรพรรณ จันทโรนานนท์, วิถีจีน, (กรุงเทพฯ : ประพันธ์สารสัน, 2546), หน้า 91.

<sup>22</sup> จิตรรา กอนันทเกียรติ, อลังการจีนศิลป์, (กรุงเทพฯ : จิตรรา, 2546), หน้า 51.

การซ้อนฐานมากที่สุดคือ 3 ชั้น ซึ่งใช้เฉพาะพระที่นั่งในพระราชวังสำหรับพระจักรพรรดิเท่านั้น ส่วนหัวเสาของชุดฐานพระที่นั่งไท่เหอมีการสลักลวดลายมังกรพันเมฆ (ภาพที่24) ซึ่งมีความแตกต่างกับชุดฐานวิหารหลักของวัดเล่งเน่ยยี่ 2 ที่มีการสลักเฉพาะลายเมฆเท่านั้น ส่วนหัวมังกรสำหรับเป็นทางระบายน้ำที่ยื่นออกมาจากชั้นฐานของสถาปัตยกรรมทั้งสองแห่งมีความคล้ายคลึงกัน โดยหัวมังกรตรงมุมของฐานทั้ง 4 มุมมีขนาดใหญ่กว่าหัวมังกรที่ปรากฏในแต่ละด้าน

จากกรณีการซ้อนชุดฐานวิหารหลัก วัดเล่งเน่ยยี่ 2 ที่มีการซ้อนชุดฐานถึง 2 ชั้น ซึ่งถือว่ามี ความแตกต่างจากวัดจีนแบบประเพณีทั่วไป ที่นิยมซ้อนฐานอาคารเพียงชั้นเดียว ทั้งนี้อาจเป็นเพราะได้รับรูปแบบ มาจากการซ้อนชุดฐานของพระที่นั่งไท่เหอ ในพระราชวังต้องห้าม กรุงปักกิ่ง หากแต่ก็มีความแตกต่างกัน โดยพระที่นั่งไท่เหอได้มีการซ้อนชุดฐานทั้งหมด 3 ชั้น ซึ่งถือเป็นจำนวนชุดฐานที่มากที่สุดในงาน สถาปัตยกรรมแบบจีนประเพณี เนื่องจากแสดงถึงอาคารสำหรับองค์จักรพรรดิ ผู้ถือเป็นโอรสแห่งสวรรค์ อาคารที่พระองค์ประทับหรือใช้งานจึงจำเป็นต้องแสดงถึงความสำคัญและศักดิ์ที่สูงส่ง แต่ในกรณีของ วัดเล่งเน่ยยี่ 2 นั้น อาจเป็นเพียงการจำลองรูปแบบของพระที่นั่งไท่เหอมาเท่านั้น แล้วได้มีการปรับเปลี่ยน ตามความเหมาะสม ซึ่งอาจเป็นเพราะขนาดของวิหารหลักไม่ได้มีความกว้างใหญ่เท่าพระที่นั่งไท่เหอ จึงไม่ จำเป็นต้องซ้อนฐานอาคารสูงถึง 3 ชั้น หรือในอีกสาเหตุอาจเป็นเพราะกลุ่มผู้ออกแบบวัดมีความรู้และความ เข้าใจเกี่ยวกับการซ้อนชั้นอาคารว่าสามารถบ่งบอกศักดิ์ของอาคารได้ การซ้อนฐานเพียง 2 ชั้นจึงอาจแสดง ว่าอาคารหลังนี้ แม้ว่าจะมีรูปแบบเหมือนพระที่นั่งในพระราชวัง แต่ก็มิได้ทำหน้าที่เป็นที่ประทับสำหรับ พระจักรพรรดิแต่อย่างใด

#### ● เสาและโครงสร้างรับน้ำหนัก

ส่วน โครงสร้างตัวอาคารประกอบด้วย เสาและผนัง สำหรับสถาปัตยกรรมจีน เสาคือส่วนที่รับ น้ำหนักของอาคารทั้งหลาย ซึ่งมีความแตกต่างจากสถาปัตยกรรมไทยที่อาคารส่วนมากใช้ระบบผนังรับ น้ำหนัก<sup>23</sup>

เสาของอาคารภายในวัดเล่งเน่ยยี่ 2 มีทั้งแบบที่เป็นเสากลมติดผนังและเสากลมลอยตัว ส่วน โคนเสา มีทั้งแบบรูปทรงคล้ายตะกร้ากลม (ภาพที่25) หรือแจกัน และแบบที่เป็นฐานเดี่ยว (ภาพที่26) สำหรับเสาของ วิหารหลักใช้เสาสี่แดงในส่วนของระเบียง (ภาพที่27) และเสาภายในวิหารหลักใช้สี่ทอง 4 ต้น (ภาพที่28)

<sup>23</sup> รุ่ง สุจินันท์กุล, การศึกษาเพื่อเสนอแนวความคิดในการอนุรักษ์ศาลเจ้าจีนในกรุงเทพฯ ที่สร้างขึ้นช่วงสมัยรัชกาลที่ 1 ถึงรัชกาลที่ 5 (สถาปัตยกรรมศาสตร์มหาบัณฑิต สาขาวิชาสถาปัตยกรรม คณะสถาปัตยกรรมศาสตร์ จุฬาลงกรณ์มหาวิทยาลัย, 2542). หน้า 118.

ตามแบบพระที่นั่งไท่เหอ โดยสีแดงเป็นสีที่ใช้เฉพาะภายในพระราชวังเท่านั้น ส่วนสีทองถือว่าเป็นสีที่แสดงถึงพระจักรพรรดิ การใช้สีแดงกับทองกับเสาวิหารหลัก จึงถือได้ว่าการถอดแบบมาจากเสาของพระที่นั่งไท่เหอ ในพระราชวังต้องห้าม ประเทศจีน (ภาพที่29) หากแต่เสาของพระที่นั่งไท่เหอไม่ปรากฏการทำฐานเสา รูปทรงคล้ายตะกร้ากลม อีกทั้งเสาภายในพระที่นั่งยังปรากฏจำนวนเสามากกว่า จึงอาจเป็นไปได้ว่าการที่วัดเล่งเน่ยยี่ 2 ได้มีการสร้างวิหารหลักตามแบบพระที่นั่งไท่เหอ แต่ในบางส่วน เช่น ฐานเสา อาจมีการตกแต่งเพิ่มเติมเพื่อความสวยงาม โดยไม่เคร่งครัดในด้านของความถูกต้องมากนัก

ส่วนเสาของวัดเล่งเน่ยยี่ 2 ที่มีจำนวนน้อยกว่าพระที่นั่งไท่เหอ อาจเป็นเพราะพื้นที่ของวัดไม่ได้กว้างขวางเท่าพื้นที่ของพระราชวัง จึงส่งผลให้ขนาดของวิหารหลัก มีขนาดเล็กกว่า ระบบโครงสร้างและจำนวนเสาจึงน้อยตามไปด้วย

นอกจากเสาแล้ว โครงสร้างของอาคารแบบจีนประเพณี มักปรากฏส่วนค้ำยัน เช่น ทวย หรือเท้าแขน<sup>24</sup> หรือภาษาจีนเรียก Dougong (โด้วกง) เสริมเข้าที่หัวเสา<sup>25</sup> เพื่อช่วยกระจายน้ำหนักหลังคาก่อนถ่ายลงสู่เสา และถือเป็นส่วนที่แสดงเอกลักษณ์ของสถาปัตยกรรมจีนอีกด้วย

อาคารต่างๆในวัดเล่งเน่ยยี่ 2 ก็ได้ปรากฏโด้วกง (ภาพที่30) เช่นกัน หากแต่ไม่ได้สร้างไว้สำหรับรองรับน้ำหนักเหมือนอย่างสถาปัตยกรรมจีนโบราณที่เป็นโครงสร้างไม้ แต่มีการใช้โด้วกงเป็นส่วนประดับตกแต่งเพื่อแสดงรูปแบบโครงสร้างของสถาปัตยกรรมจีนประเพณีเท่านั้น เนื่องจากระบบการก่อสร้างของวัดเล่งเน่ยยี่ 2 เป็นการใช้ระบบการก่อสร้างแบบสมัยใหม่ คือระบบคอนกรีตเสริมเหล็ก ซึ่งทำให้เสา และผนังมีความแข็งแรง สามารถรับน้ำหนักส่วนหลังคาได้โดยไม่ต้องใช้โด้วกงหรือระบบเท้าแขนมาช่วยกระจายน้ำหนักก่อนลงสู่เสา ซึ่งโด้วกงของวัดเล่งเน่ยยี่ 2 กับวัดจีนโบราณถือได้ว่ามีความแตกต่างกันในด้านวัสดุที่ใช้ รวมทั้งหน้าที่การใช้งาน โดยโด้วกงในสถาปัตยกรรมจีนโบราณถูกสร้างขึ้นจากไม้ และถือเป็นส่วนสำคัญในการรองรับน้ำหนักหลังคา เนื่องจากน้ำหนักของหลังคาที่มุงด้วยกระเบื้องนั้น มีน้ำหนักค่อนข้างมาก อีกทั้งยังนิยมการสร้างให้ชายคายื่นล้ำออกจากตัวอาคาร จึงจำเป็นต้องมีโด้วกงเป็นส่วนช่วยในการกระจายน้ำหนักจากหลังคาลงสู่เสา

ส่วนสาเหตุที่อาคารภายในวัดเล่งเน่ยยี่ 2 มีการประดับโด้วกงให้เห็นนั้น แม้ว่าจะเป็นส่วนที่ใช้เพียงประดับตกแต่งเท่านั้น โดยไม่ได้ใช้ในการรองรับน้ำหนักจริง แต่เนื่องจากโด้วกงถือเป็นส่วนที่แสดง

<sup>24</sup> กัจจกร สุนพงษ์ศรี, ประวัติศาสตร์ศิลปะจีน, (กรุงเทพฯ : จุฬาลงกรณ์มหาวิทยาลัย, 2551), หน้า 318.

<sup>25</sup> จิตรา ก่อนันทเกียรติ, อลังการจีนศิลป์, (กรุงเทพฯ : จิตรา, 2546), หน้า 55.

เอกลักษณ์ของงานสถาปัตยกรรมจีนโบราณได้อย่างชัดเจน ซึ่งอาจเป็นไปได้ว่าถ้าหากวัดเล่งเน่ยยี่ 2 ต้องการสร้างอาคารต่างๆตามแบบงานสถาปัตยกรรมจีนโบราณ จึงจำเป็นต้องมีตัวอย่างปรากฏให้เห็นด้วย

### ● ส่วนหลังคา

หลังคาของสถาปัตยกรรมจีนมักมีโครงสร้างจากไม้แล้วมุงด้วยกระเบื้องเคลือบสีสด โดยหลังคาของอาคารทุกหลัง ภายในวัดเล่งเน่ยยี่ 2 มุงด้วยกระเบื้องเคลือบเงาสีเหลืองเช่นเดียวกันทุกอาคาร ซึ่งเป็นการใช้สีกระเบื้องแบบพระราชวังของจักรพรรดิ ที่มุงด้วยกระเบื้องเคลือบสีเหลือง ส่วนพระอารามที่อยู่อาศัยอย่างเป็นทางการของพระสงฆ์และอื่น ๆ ใช้ กระเบื้องสีเหลืองเขียว สีเขียว และสีเขียวอมเทา ตามลำดับ พลเรือนชั้นต่ำสุดในอันดับ ได้รับอนุญาตให้ใช้เฉพาะ กระเบื้องมุงหลังคาสีเทา เท่านั้น<sup>26</sup>

สีของกระเบื้องมุงหลังคาของวัดเล่งเน่ยยี่ 2 จึงถือได้ว่ามีความแตกต่างจากหลังคาของวัดจีนทั่วไป เช่น วัดเล่งเน่ยยี่ (วัดมังกรกมลาวาส) ที่ใช้กระเบื้องมุงหลังคาสีเขียว (ภาพที่31) โดยเหตุที่วัดเล่งเน่ยยี่ 2 ใช้กระเบื้องมุงหลังคาสีเหลืองนั้น อาจเนื่องมาจากการที่ได้หยิบยืมรูปแบบของพระราชวังต้องห้ามมาใช้ในการสร้างวัด จึงมีการใช้สีของกระเบื้องมุงหลังคาให้เหมือนกับพระราชวังด้วย กรณีการใช้สีกระเบื้องมุงหลังคาสีเหลือง ยังปรากฏให้เห็นจากวัดลามะ หรือวัดยงเหอกง ประเทศจีน(ภาพที่32) เนื่องจากวัดลามะแห่งนี้แต่เดิมเคยเป็นที่ประทับของจักรพรรดิยงเจิ้ง (Yongzheng) ก่อนที่พระองค์จะขึ้นครองราชย์ และได้ยกพื้นที่ให้เป็นวัดลามะ สีของกระเบื้องมุงหลังคาของวัดลามะจึงเป็นสีเหลืองตามแบบหลังคาพระราชวัง

ส่วนรูปแบบหลังคาของอาคารแต่ละหลังภายในวัดเล่งเน่ยยี่ 2 นั้นมีความแตกต่างกัน โดยอาคารจตุโลกบาล (ภาพที่33) และอาคาร 4 ชั้น (ภาพที่34) เป็นหลังคาทรงมนิลา (Hip and gable roof) (ภาพที่35) วิหารหลัก (ภาพที่36) เป็นหลังคาทรงปั้นหยาซ้อนชั้น (Double-eaves hip roof) (ภาพที่35) โดยเป็นรูปแบบเดียวกันกับพระที่นั่งไท่เหอ (ภาพที่37) ในพระราชวังต้องห้าม ซึ่งถือเป็นพระที่นั่งสำคัญที่ตั้งอยู่ตามแนวแกนกลางของแผนผังพระราชวัง หอระฆัง(ภาพที่38) กับหอกลอง(ภาพที่39) เป็นหลังคาทรงพีระมิด (Pyramidal roof) (ภาพที่35)

รูปแบบหลังคาทรงปั้นหยาซ้อนชั้น มักใช้กับอาคารที่มีศักดิ์หรือความสำคัญสูงสุด โดยเป็นอาคารสำหรับจักรพรรดิเท่านั้น ส่วนรูปแบบหลังคาที่มีศักดิ์รองลงมาคือหลังคาทรงมนิลา ซึ่งเป็นรูปแบบหลังคา

<sup>26</sup> คีเอียง แซ่ปิ่ง, การประดับตกแต่งสถาปัตยกรรมจีนโบราณ, เข้าถึงเมื่อวันที่ 29 พฤษภาคม 2559, เข้าถึงได้จาก

ตามประเพณีจีนที่ปรากฏให้เห็นในพระราชวัง<sup>27</sup> โดยรูปแบบหลังคาอาคารภายในวัดเล่งเน่ยยี่ 2 ถือได้ว่าการใช้รูปแบบเดียวกันกับหลังคาอาคารที่อยู่ภายในพระราชวัง ซึ่งวิหารหลักเป็นอาคารที่มีความสำคัญมากที่สุด จึงใช้หลังคาทรงปั้นหยาซ้อนชั้น ส่วนวิหารจุโลกบาลและอาคาร 4 ชั้นใช้หลังคาทรงมนิลา แสดงถึงความสำคัญที่ลดหลั่นลงมา หอกลองและหอรชงมีการใช้หลังคาทรงพีระมิด ซึ่งนิยมใช้กับศาลาในสวนของพระราชวัง<sup>28</sup> ซึ่งเป็นอาคารขนาดเล็กและถือเป็นอาคารที่มีศักดิ์น้อย รูปแบบหลังคาจึงไม่ซับซ้อนมากนัก

### 3.2.2 งานประดับตกแต่งสถาปัตยกรรม

#### ● จิตรกรรม

สถาปัตยกรรมวัดเล่งเน่ยยี่ 2 เป็นวัดจีนมีการถอดแบบมาจากพระราชวังจินโบราณ โดยมีอาคารตำสรงเป่าเตียนหรือวิหารหลักเป็นอาคารสำคัญที่สุดของวัด ที่ได้มีการสร้างตามแบบพระที่นั่งไท่เหอ(Taihe) ซึ่งเป็นอาคารสำคัญภายในพระราชวังกู้กง หรือพระราชวังต้องห้ามกรุงปักกิ่ง ประเทศจีน พระราชวังต้องห้ามสร้างขึ้นในสมัยจักรพรรดิหย่งเล่อ (Yongle) แห่งราชวงศ์หมิง (Ming Dynasty) เมื่อปี ค.ศ. 1406-1420<sup>29</sup> สำหรับเป็นที่ประทับขององค์จักรพรรดิ วิหารหลักของวัดเล่งเน่ยยี่ 2 จึงมีการประดับตกแต่ง และการใช้สีสันตามแบบพระราชวังหลวง ซึ่งถือได้ว่าเป็นพิเศษ โดยสีที่ใช้ มี 5 สีคือ ได้แก่ สีแดงสีน้ำเงิน(เขียว) สีขาว สีดำ และสีทอง(เหลือง) ซึ่งเป็นที่นิยมใช้กันกับสถาปัตยกรรมทางตอนเหนือของจีน อีกทั้งโทนสีที่ใช้ยังถือได้ว่าเป็นความคล้ายคลึงกับ วัดลามะ หรือ วัดยงเหอกง เมืองปักกิ่ง (Lama Temple , Yong he gong) (ภาพที่40) ที่สร้างขึ้นสมัยราชวงศ์ชิง ( ค.ศ.1694) ซึ่งเดิมทีเป็นวังที่ประทับของจักรพรรดิยงเจิ้ง (Yongzheng) ก่อนที่พระองค์จะขึ้นครองราชย์ในปี ค.ศ.1722<sup>30</sup> และได้ยกวังแห่งนี้ให้เป็นพื้นที่วัด วัดลามะแห่งนี้จึงมีลักษณะการตกแต่งทางสถาปัตยกรรมแบบพระราชวัง

ส่วนลวดลายที่เขียน สามารถแบ่งได้ออกเป็นกลุ่ม คือ ลวดลายสัตว์ (ภาพที่41) ลวดลายพรรณพฤกษา (ภาพที่42) ลวดลายทิวทัศน์ และอื่นๆ (ภาพที่43) โดยแต่ละสี แต่ละลวดลายที่เขียน ล้วนแต่มีความหมายเชิงมงคลตามความเชื่อจีน ยกตัวอย่างเช่น ลายมังกร ที่ปรากฏให้เห็นหลายตำแหน่งทั้งภายนอกและภายในอาคาร โดยมังกรถือเป็นสัตว์ที่เป็นสัญลักษณ์ของความเจริญ ความมียศฐานบรรดาศักดิ์ และเป็น

<sup>27</sup> Charis Chan, **Imperial China**, (San Francisco, Calif. : Chronicle Books, 1992), หน้า 28-29.

<sup>28</sup> พรพรรณ จันทโรนานนท์, **วิถีจีน**, (กรุงเทพฯ : ประพันธ์สาส์น, 2546), หน้า 92.

<sup>29</sup> เรื่องเดียวกัน, หน้า 34.

<sup>30</sup> Stephen Wootton, **Chinese art**, (North Miami Beach, FL. : Rare Reprints, 1977), หน้า 66.

สัญลักษณ์ของน้ำสามารถดับไฟได้<sup>31</sup> นอกจากนี้การใช้สีเหลือง(สีทอง)กับตัวมังกร จึงอาจหมายถึง สัญลักษณ์แทนองค์จักรพรรดิได้อีกด้วย

นอกจากนี้ยังปรากฏลวดลายดอกบัว และลายดอกเบญจมาศ บนส่วนค้ำยันวิหารอวโลกิเตศวร พระกวนอิมโพธิสัตว์ ซึ่งดอกบัว หมายถึง ความเจริญ ความบริสุทธิ์ ส่วนดอกเบญจมาศ หมายถึง การเกษียณอายุ ความเรียบง่ายในการดำรงชีวิต ซึ่งลายพรรณพฤกษาทั้งสองลายนี้ ถือว่าเป็นลวดลายที่นิยมเขียนภายในศาสนสถานเท่านั้น

สำหรับจิตรกรรมวัดเล่งเน่ยยี่ 2 (ภาพที่44) ไม่ว่าจะเป็็น โทนสีที่ใช้ หรือลวดลายที่เขียน สามารถเห็นได้ว่าเป็นการใช้โทนสีแบบที่ปรากฏในงานสถาปัตยกรรมจีนทางตอนเหนือ โดยนิยมใช้สีสันจูดฉลาด สดใส นอกจากนี้ โทนสีที่ใช้ยังสามารถบ่งบอกถึงศักดิ์และความสำคัญของอาคารได้อีกด้วย โดยโทนสีสด เช่นนี้มักเขียนภายในพระราชวังเท่านั้น

ส่วนในด้านลวดลาย ได้มีการเขียนตามแบบที่ปรากฏให้เห็นตามพระราชวัง อาทิเช่น มีการเขียนลวดลายมังกรสีทองอยู่บนคานรับน้ำหนัก ด้านนอกอาคาร และรูปแบบการจัดวางองค์ประกอบลาย ก็เป็นแบบเดียวกันกับพระราชวัง โดยเห็นได้จากวิหารหลักวัดเล่งเน่ยยี่ 2 ที่มีการถอดแบบมาจากพระราชวังต้องห้าม กรุงปักกิ่ง (ภาพที่45) รวมทั้งยังมีความคล้ายคลึงกับลวดลายจิตรกรรมของวัดลามะ (ภาพที่40) เนื่องจากแต่เดิมวัดลามะเคยเป็นวังของจักรพรรดิยงเจิ้งก่อนขึ้นครองราชย์มาก่อน

สำหรับงานจิตรกรรมภายในวัดเล่งเน่ยยี่ 2 อาจกล่าวได้ว่าภาพรวมทั้งหมดมีความคล้ายคลึงกันกับงานจิตรกรรมในพระราชวัง โดยโทนสีที่ใช้มักเป็นสีสันจูดฉลาด แต่หากพิจารณาแล้วจะเห็นได้ว่า บางลวดลายก็ไม่ปรากฏในพระราชวัง หากแต่ปรากฏให้เห็นในศาสนสถาน อาทิเช่น ลายดอกบัว ลายดอกเบญจมาศ และลายตัวอักษรสันสกฤตที่ปรากฏเช่นเดียวกันกับวัดลามะ โดยลายอักษรสันสกฤตนี้ เป็นลายที่ปรากฏให้เห็นในวัด สมัยราชวงศ์ชิง ที่มีการรับอิทธิพลรูปแบบทางศิลปะมาจากทิเบต เนื่องจากต้องการสร้างความเป็นอันหนึ่งอันเดียวกันให้กับแผ่นดินจีนในขณะนั้น จึงได้มีการรับพุทธศาสนาแบบทิเบต รวมถึงงานศิลปกรรมที่ปรากฏในศาสนสถานของทิเบตเข้ามาด้วย

จากข้อมูลด้านจิตรกรรมที่กล่าวไปในข้างต้นจึงอาจกล่าวได้ว่า งานจิตรกรรมภายในวัดเล่งเน่ยยี่ 2 เป็นการผสมผสานทั้งลวดลายที่ปรากฏในพระราชวัง และลวดลายที่สื่อถึงพุทธศาสนา

<sup>31</sup> อรศิริ ปาณินท์, รายงานวิจัยเรื่อง การศึกษาเปรียบเทียบวัดจีนในกรุงเทพฯ, (กรุงเทพฯ : มหาวิทยาลัยศิลปากร, 2532), หน้า102.

## ● ประติมากรรม

### ประติมากรรมประดับเพดาน

เพดาน ภายในอาคารของวัดเล่งเน่ยยี่ 2 ปรากฏด้วยกัน 2 รูปแบบ โดยรูปแบบแรกปรากฏให้เห็นใน หอระฆัง และ หอกลอง (ภาพที่ 46) มีลักษณะเหมือนมีการซ้อนเพดานถึงสองชั้น ซึ่งในชั้นแรกปรากฏเป็น เพดานกลมมีลวดลายอักษรจีน และลายนักษัตร ตรงกลางของเพดานกลมมีการเจาะรู จึงสามารถมองเห็นได้ว่ามีเพดานซ้อนอยู่เหนือขึ้นไปอีกชั้นหนึ่ง

สำหรับเพดานอีกรูปแบบหนึ่ง ปรากฏในวิหารหลัก และวิหารสุขาวดีหมีนพุทธ (ภาพที่ 47) ภายใน อาคาร 4 โดยมีลักษณะเป็นเพดานที่แบ่งเป็นช่องสี่เหลี่ยม รวมทั้งมีการเจาะช่องเพดานเพื่อประดับลวดลาย มังกรส่งผลให้เพดานดูมีมิติลึกขึ้นไป ซึ่งลักษณะดังกล่าวนี้ มีความคล้ายคลึงกับเพดานภายในวัดลามะ ประเทศจีน พระที่นั่งไท่เหอ (ภาพที่ 48) มีลักษณะคล้ายคลึงกับเพดานของอาคาร ภายในวัดลามะ ประเทศจีน (ภาพที่ 49) กล่าวคือมีการใช้สีเขียวเป็นพื้น และเขียนลวดลายด้วยสีแดงและสีเหลือง โดยเพดานวัดลามะ ได้มีการเขียนเป็นลวดลายดอกไม้ แต่เพดานวัดเล่งเน่ยยี่ 2 มีการเขียนเป็นลวดลายมังกร ซึ่งถือได้ว่ามีความ คล้ายคลึงกันกับเพดานพระที่นั่งไท่เหอมากกว่า จึงอาจกล่าวได้ว่าเพดานวัดเล่งเน่ยยี่ 2 ได้มีการสร้างตามแบบ เพดานพระที่นั่งไท่เหอเป็นหลัก

### ประติมากรรมประดับหลังคา

วัสดุเป็นกระเบื้องเคลือบสีเหลืองเช่นเดียวกับสีของกระเบื้องมุงหลังคา โดยเป็นสัตว์ที่มีลักษณะ หน้าตาและรูปร่างประหลาด ตามตำนานความเชื่อของชาวจีน สัตว์กลุ่มนี้เป็นสัตว์วิเศษที่มีพลังอำนาจ แตกต่างกันไป ซึ่งส่วนมากมักมีพลังเกี่ยวกับน้ำ จึงถูกนำมาประดับอยู่บนสถาปัตยกรรม เพื่อป้องกันไฟไหม้

*ประติมากรรมเชิงชาย* เป็นกระเบื้องเคลือบสีเหลือง ลักษณะเป็นวงกลม ตรงกลางเป็นลายสลักรูป ดอกไม้ ซึ่งคาดว่าเป็นดอกโบตั๋น (ภาพที่ 50) ซึ่งมีความแตกต่างจากลวดลายของพระราชวังต้องห้าม ที่มีการ ทำกระเบื้องเชิงชายเป็นลายมังกร (ภาพที่ 51) ซึ่งในส่วนของลวดลายที่แตกต่างกันนั้น อาจมาจากการแสดง ให้เห็นถึงความแตกต่างระหว่างพระราชวังกับวัด โดยเชิงชายลายมังกร เป็นแสดงถึงพระจักรพรรดิ ส่วนลาย ดอกโบตั๋นนั้น ถือเป็นลวดลายมงคลอย่างหนึ่งเท่านั้น

ด้านบนของเชิงชายหลังคาของวิหารหลัก มีการประดับตุ๊กตาดินเผาเคลือบเงาขนาดเล็ก รูปพระสงฆ์ ประทับนั่งประนมมือ เรียกว่าเป็นแถวยาว (ภาพที่ 50) ซึ่งอาจหมายถึง พระสาวกของพระพุทธเจ้าศากยมุนีที่

กำลังแสดงความเคารพพระองค์ และอีกประการหนึ่งอาจช่วยบ่งบอกว่าอาคารหลังนี้เป็นอาคารที่สร้างขึ้นเป็นศาสนสถาน แม้ว่ารูปลักษณะจะเป็นแบบพระราชวังก็ตาม

*ประติมากรรมสัตว์บนสันหลังคา* ปรากฏเป็นสัตว์หน้าตาคลายมังกร กำลังคายสันหลังคา (ภาพที่ 52) อาคารภายในวัดเล่งเน่ยยี่ 2 ที่ปรากฏสัตว์บนสันหลังคา ได้แก่ วิหารจตุโลกบาล วิหารหลัก และอาคาร 4 ชั้น โดยชาวจีนเชื่อว่าเป็นสัตว์ที่มีพลังอำนาจวิเศษ สามารถป้องกันอันตรายจากไฟได้<sup>32</sup> จึงนำมาประดับสถาปัตยกรรม เพื่อเป็นสัญลักษณ์ในการป้องกันไฟไหม้

*ประติมากรรมสัตว์บนชายคา* มักมีการประดับบนชายคาของอาคารสำคัญ โดยประติมากรรมที่อยู่ติดกับชายหลังคาตัวแรกสุด คือ เซียนนำสัตว์วิเศษ เซียนจีหงส์ หรือเซียนจีไก่อ (ภาพที่ 53) ลักษณะเป็นบุคคลนั่งอยู่บนสัตว์มีปีก ถัดมาเป็นกลุ่มสัตว์วิเศษ (ภาพที่ 54) ตามตำนานของชาวจีน ส่วนมากนิยมสร้างจำนวน 5-7 ตัว ซึ่งมีหน้าที่คล้ายคลึงกัน คือสำหรับป้องกันอันตราย นอกจากนี้จำนวนของสัตว์บนชายคายังสามารถบ่งบอกศักดิ์ของอาคาร หากสัตว์ประดับยิ่งมาก ยิ่งแสดงถึงความสำคัญของอาคารหลังนั้นๆ โดยวิหารหลักและอาคาร 4 ชั้น มีสัตว์ประดับหลังคา 7 ตัว ส่วนวิหารจตุโลกบาลมีจำนวน 6 ตัว ท้ายสุดของแถวสัตว์ประดับชายคาเป็นศรีษะมังกรขนาดใหญ่ เรียกว่า ฉวยโซ่ว (ภาพที่ 55) หมายถึง สัตว์ห้อยแขวน ทำหน้าที่ควบคุมขับเคลื่อนสัตว์วิเศษทั้งหลายให้แก่อิทธิฤทธิ์คุ้มครองสถาปัตยกรรม<sup>33</sup>

แม้ว่าวิหารหลักของวัดเล่งเน่ยยี่ 2 ได้มีการออกแบบให้คล้ายคลึงกับพระที่นั่งไท่เหอ ในพระราชวังต้องห้ามของจีน แต่จำนวนสัตว์ประดับชายคาถือว่ามีความแตกต่างกัน โดยวิหารหลักวัดเล่งเน่ยยี่ 2 มีการประดับสัตว์บนชายคาเพียง 7 ตัว (ไม่นับรวมเซียน และฉวยโซ่ว) (ภาพที่ 56) ส่วนพระที่นั่งไท่เหอมีสัตว์ประดับชายคาจำนวน 10 ตัว (ไม่นับรวมเซียน และฉวยโซ่ว) (ภาพที่ 57) ซึ่งถือว่าเป็นจำนวนที่มากที่สุดสำหรับพระที่นั่งของพระจักรพรรดิเท่านั้น จากจำนวนที่แตกต่างกันนี้ ได้แสดงให้เห็นถึงการกำหนดศักดิ์ของอาคารแต่ละหลังโดยพระที่นั่งไท่เหอถือเป็นพระที่นั่ง สำหรับให้จักรพรรดิขึ้นประทับและประกอบพิธีการต่างๆ จึงมีศักดิ์สูงสุด ตามความเชื่อของชาวจีน ส่วนวัดถือว่ามีลำดับศักดิ์ของอาคารที่รองลงมา จำนวนสัตว์ประดับชายคาจึงจำเป็นต้องมีจำนวนน้อยกว่าพระราชวังด้วย

เหตุที่สัตว์ประดับชายคาของวัดเล่งเน่ยยี่ 2 มีจำนวนเพียง 7 ตัวนั้น อาจเพราะเป็นอาคารสำหรับเป็นศาสนสถาน ซึ่งมีศักดิ์น้อยกว่าพระราชวัง หรือเหตุผลอีกประการอาจเป็นเพราะช่างสมัยใหม่ไม่เข้าใจ

<sup>32</sup> Charis Chan, *Imperial China*, (San Francisco, Calif. : Chronicle Books, 1992), หน้า 35.

<sup>33</sup> ปิยะแสง จันทรวงศ์ไพศาล, *108 สิ่งมั่งมรดกจีน*, (กรุงเทพฯ : ซีอีเคียวเคชั่น, 2553), หน้า 166.

ระบบจำนวนของประติมากรรมสัตว์บนชายคา ซึ่งถือว่ามีความเป็นไปได้หากสังเกตจากจำนวนของสัตว์บนชายคาของวิหารจตุโลกบาลที่มีจำนวนคู่ จำนวนที่ประเพณีจีนโบราณไม่นิยม อีกทั้งหากพิจารณาในส่วนของประติมากรรมประดับเชิงชายของวิหารหลักที่ปรากฏเป็นลายดอกโบตั๋น ซึ่งแตกต่างจากพระที่นั่งไท่เทอ ที่เป็นลายมังกรร่วมด้วย จึงอาจเป็นไปได้ว่างานประดับตกแต่งสถาปัตยกรรมวัดเล่งเน่ยยี่ 2 ที่ราวกับถ่ายทอดมาจากพระที่นั่งไท่เทอนั้น ไม่ได้เคร่งครัดด้านจำนวน หรือด้านรูปแบบมากนัก

จากที่กล่าวไปในข้างต้นว่า ประติมากรรมสัตว์ประดับชายคาแบบจีนประเพณีนั้น นิยมทำให้มีจำนวนคู่ โดยมักเป็น 5 ตัว หรือ 7 ตัว แต่ประติมากรรมสัตว์ประดับชายคาของวิหารจตุโลกบาล วัดเล่งเน่ยยี่ 2 มีการทำ 6 ตัว ซึ่งเป็นจำนวนคู่ที่ไม่นิยมในงานสถาปัตยกรรมจีนประเพณี ทั้งนี้อาจเนื่องมาจากความไม่เคร่งครัดในเรื่องจำนวน แต่เน้นไปในด้านงานประดับตกแต่ง เพียงให้ทราบว่ามีการรับแบบอย่างงานสถาปัตยกรรมจีนโบราณมาเท่านั้น

จากข้อมูลแผนผังและรูปแบบสถาปัตยกรรมอาจกล่าวโดยสรุปได้ว่า วัดเล่งเน่ยยี่ 2 ได้มีการจัดวางอาคารตามแบบสถาปัตยกรรมจีนประเพณี โดยจัดเรียงอาคารไปตามแนวแกนกลางของแผนผัง และมีอาคารบริวารรายล้อมอยู่ด้านข้าง ซึ่งในส่วนนี้เป็นระบบที่นิยมในพระราชวัง รวมทั้งศาสนสถานด้วย หากแต่สิ่งที่ทำให้ทราบว่าวัดเล่งเน่ยยี่ 2 การจัดวางอาคารแบบวัดจีนประเพณีนั้น สืบเกิดได้จาก ประติมากรรมที่ประดิษฐานอยู่ภายใน ตามระบบการจัดวางอาคารภายในวัดมีความชัดเจนและเป็นแบบแผนในสมัยราชวงศ์หมิงนั้น มีการวางวิหารจตุโลกบาลไว้เป็นอาคารหลังแรก และส่วนแกนกลางที่สำคัญที่สุดคือ วิหารหลักสำหรับประดิษฐานพระพุทธรูปศรีศากยมุนี และด้านหลังมักเป็นวิหารบูรพาจารย์ หรือวิหารพระโพธิสัตว์ นอกจากนี้ยังมีอาคารบริวาร เช่น หอกลอง หอระฆัง หรือวิหารพระโพธิสัตว์ขนานบอยู่ด้านข้าง สำหรับวัดเล่งเน่ยยี่ 2 ได้มีการจัดวางอาคารในรูปแบบที่กล่าวไปในข้างต้นเช่นกัน

ส่วนโครงสร้างสถาปัตยกรรมวัดเล่งเน่ยยี่ 2 ได้มีการแสดงเอกลักษณ์สถาปัตยกรรมแบบจีนประเพณี เห็นได้จากโถ้วัง และการเขียนแบบโครงสร้างเสาคานแบบเครื่องไม้ ซึ่งเป็นลักษณะงานสถาปัตยกรรมแบบจีนทางตอนเหนือ หากแต่ที่วัดเล่งเน่ยยี่ 2 มีการประดับโถ้วังเพื่อความสวยงามและแสดงเอกลักษณ์ของสถาปัตยกรรมจีนประเพณีเท่านั้น มิได้มีไว้เพื่อรองรับน้ำหนักส่วนหลังคา

ส่วนรูปแบบและงานประดับสถาปัตยกรรมวัดเล่งเน่ยยี่ 2 จะเห็นได้ว่าการผสมผสานกันระหว่างสถาปัตยกรรมวัด และสถาปัตยกรรมวัง โดยเหตุที่วัดเล่งเน่ยยี่ 2 สามารถนำรูปแบบและงานประดับตกแต่งแบบพระราชวังมาใช้ได้นั้น อาจเป็นเพราะประเทศจีนได้มีการเปลี่ยนแปลงการปกครองจากระบบราชวงศ์

ในปี ค.ศ.1911 โดยการล้มราชวงศ์ชิง และกวาดล้างระบบศักดินา และเปลี่ยนมาเป็น เป็นระบบสาธารณรัฐ ประชาชนจีนในปัจจุบัน พระราชวังจึงกลายเป็นเพียงสัญลักษณ์ทางประวัติศาสตร์เท่านั้น

นอกจากนี้ลักษณะทางสถาปัตยกรรมที่ปรากฏภายในวัดเล่งเน่ยยี่ 2 เป็นสถาปัตยกรรมแบบจีนตอนเหนือ ซึ่งการนำรูปแบบสถาปัตยกรรมแบบจีนตอนเหนือมาใช้ นั้น ถือได้ว่ามีความแตกต่างจากวัดจีนแห่งอื่นๆ ที่มักมีรูปแบบทางสถาปัตยกรรมแบบจีนตอนใต้ เนื่องจากกลุ่มชาวจีนที่อพยพเข้ามาในประเทศไทย นั้น ส่วนมากเป็นชาวจีนโพ้นทะเล ซึ่งเป็นกลุ่มชนที่อาศัยอยู่ทางตอนใต้ของประเทศจีน งานสถาปัตยกรรมที่แสดงออกจึงเป็นแบบที่นิยมสร้างในจีนทางตอนใต้ โดยมีลักษณะ โครงสร้างเสาคานที่วางตัวตามแนวยาวของอาคาร (ภาพที่58) ชายคามีลักษณะแอ่น โค้งค่อนข้างมาก รวมทั้งหลังคามักมีการประดับตกแต่ง ประติมากรรมดินเผาเป็นจำนวนมาก และมักใช้สีค่อนข้างทึบ ซึ่งจะแตกต่างจากสถาปัตยกรรมแบบจีนทางตอนเหนือที่โครงสร้างมักมีไม้ท่อนจำนวนมากเพื่อช่วยในการกระจายน้ำหนัก มีการเขียนลวดลายบนส่วนที่เป็นโครงสร้างรับน้ำหนักด้วย นอกจากนี้ชายคายังมีลักษณะลาดลง ไม่แอ่นโค้งมาก เนื่องจากทางตอนเหนือของประเทศจีนมีภูมิอากาศที่หนาวเย็น และมีหิมะ จึงจำเป็นต้องออกแบบหลังคาให้ลาดลงเพื่อสะดวกต่อการระบายน้ำและหิมะ รวมทั้งอาจช่วยป้องกันลมหนาวอีกด้วย

มหาวิทยาลัยศิลปากร สงวนลิขสิทธิ์

## บทที่ 4

### สภาพสังคม วัฒนธรรมที่สะท้อนผ่านรูปแบบงานสถาปัตยกรรมวัดเล่งเน่ยยี่ 2

#### (วัดบรมราชากาญจนภิเษกอนุสรณ์ คณะสงฆ์นิทายจีนรังสรรค์)

จากสถาปัตยกรรมวัดเล่งเน่ยยี่ 2 สามารถเห็นถึงรูปแบบของสถาปัตยกรรมวัดจีน และพระราชวังจีน โบราณสมัยราชวงศ์หมิง-ราชวงศ์ชิง อีกทั้งยังสะท้อนคติความเชื่อแบบจีน โบราณ และสภาพสังคม วัฒนธรรมสมัยปัจจุบันผ่านงานสถาปัตยกรรมอีกด้วย

#### • การขยายตัวของชุมชนชาวจีน ชาวไทยเชื้อสายจีนในกรุงเทพมหานคร และการผสมผสานวัฒนธรรม ไทย-จีน

แต่เดิมวัดพุทธศาสนาหายาน หรือวัดจีน มักสร้างอยู่ภายในเขตกรุงเทพมหานครเป็นส่วนมาก จากการเข้ามาจาริกของพระอาจารย์สกลแห่ง และความหนาแน่นของชุมชนชาวจีน ในกรุงเทพมหานคร ช่วงรัชสมัยพระบาทสมเด็จพระจุลจอมเกล้าเจ้าอยู่หัว ส่งผลให้กรุงเทพมหานครเป็นแหล่งวัดจีนที่สำคัญหลายแห่ง อาทิเช่น วัดมังกรกลาวาส (เล่งเน่ยยี่) วัดโพธิ์แมนคุณาราม เป็นต้น

ในปัจจุบันชุมชนชาวจีน และชาวไทยเชื้อสายจีนได้มีการขยายขยายมากขึ้น ดังที่เห็นได้จากวัดจีน และศาลเจ้าจีนในจังหวัดต่างๆ ซึ่งวัดเล่งเน่ยยี่ 2 ถือว่าเป็นหนึ่งในวัดจีนที่ตั้งอยู่นอกเขตกรุงเทพมหานคร ซึ่งแสดงให้เห็นว่าชุมชนชาวจีน หรือชาวไทยเชื้อสายจีนได้มีการขยายตัวจากในแถบกรุงเทพมหานคร ออกสู่ต่างจังหวัด เช่น วัดมังกรบุปผาราม (เล่งฮั่วยี่) (ภาพที่59) จังหวัดจันทบุรี วัดจีนประชาสโมสร (เล่งฮอกยี่) (ภาพที่60) จังหวัดฉะเชิงเทรา

นอกจากนี้ยังมีการผสมผสานระหว่างวัฒนธรรมไทยและจีนอีกด้วย ดังจะเห็นได้จากการประดับใบเสมารอบอาคารด้าสงเป่าเตียนหรือวิหารหลัก (ภาพที่61) ในวัดจีนที่สร้างขึ้นเนื่องในพุทธศาสนาหายาน ซึ่งการประดับใบเสมานั้น มาจากวัฒนธรรมการผูกพันธสีมา เพื่อกำหนดอาณาเขต ก่อนการประกอบสังฆกรรม เช่น การอุปสมบท ซึ่งจะมีวัดจีนเพียงบางแห่งเท่านั้น ที่ปรากฏการประดับใบเสมา อาทิเช่น วัดเล่งเน่ยยี่ (วัดมังกรกลาวาส) และวัดเล่งเน่ยยี่ 2 ด้วยเหตุนี้จึงจำเป็นต้องมีการผูกพันธสีมาก่อน เพื่อที่สามารถใช้เป็นสถานที่ประกอบสังฆกรรมได้ โดยวัฒนธรรมการผูกพันธสีมานี้ถือเป็นสิ่งที่พุทธศาสนาแบบเถรวาทปฏิบัติสืบต่อกันมา และได้นำมาปฏิบัติกับวัดพุทธศาสนาแบบมหายานด้วย

● **ความจงรักภักดีต่อสถาบันพระมหากษัตริย์**

จากข้อมูลเกี่ยวกับประวัติเบื้องต้นเกี่ยวกับวัดเล่งเน่ยยี่ 2 ที่กล่าวไปในบทที่ 2 สามารถแสดงให้เห็นถึงการเข้ามายังประเทศไทยของชาวจีนและคณะสงฆ์จีนนิกาย โดยได้เข้ามาประกอบอาชีพ ตั้งหลักแหล่งอยู่อาศัย รวมทั้งการจัดตั้งศาสนสถานสำหรับบูชาสิ่งศักดิ์สิทธิ์ ซึ่งการที่ชาวจีนสามารถเข้ามาอยู่อาศัยในแผ่นดินไทยได้อย่างสงบสุขนั้น ชาวจีนถือว่าเป็นเพราะพระกรุณาธิคุณจากพระมหากษัตริย์ไทยทุกพระองค์ และเนื่องจากความซาบซึ้งในความกรุณาที่ได้รับจากพระมหากษัตริย์ไทยนี้เอง จึงเป็นเหตุผลให้เกิดแนวคิดในการสร้างวัดเล่งเน่ยยี่ 2 ขึ้น โดยจุดประสงค์หลักในการจะจัดสร้างวัดเล่งเน่ยยี่ 2 จากการร่วมมือของคณะสงฆ์จีนนิกายและพุทธศาสนิกชน เพื่อเป็นการเฉลิมฉลองในวโรกาสมหามงคลที่พระบาทสมเด็จพระเจ้าอยู่หัวทรงครองสิริราชสมบัติครบ 50 พรรษา อีกทั้งยังเป็นการแสดงความจงรักภักดีต่อบุรพมหากษัตริย์ทุกพระองค์ที่ให้ชาวจีนและคณะสงฆ์จีนนิกายได้เข้ามาพึ่งพระบรมโพธิสมภาร

วิหารพระศรีศากยมุนี หรือวิหารหลักของวัดเล่งเน่ยยี่ 2 จึงถูกออกแบบมาให้มีรูปแบบทางสถาปัตยกรรมที่มีความโดดเด่นและแตกต่างจากวัดจีนแห่งอื่น ซึ่งได้รับแรงบันดาลใจในการออกแบบพระที่นั่งไท่เหอ ในพระราชวังต้องห้าม ประเทศจีน โดยอาจเป็นวัดจีนในประเทศไทยแห่งแรกที่มีรูปแบบเช่นเดียวกับพระราชวัง เหตุที่เป็นเช่นนี้อาจเนื่องมาจากการสร้างงานสถาปัตยกรรมให้สอดคล้องกับจุดประสงค์ที่ต้องการสร้างวัดเล่งเน่ยยี่ 2 เพื่อเฉลิมฉลองในวโรกาสมหามงคลที่พระบาทสมเด็จพระเจ้าอยู่หัวทรงครองสิริราชสมบัติครบ 50 พรรษา และเป็นการแสดงความจงรักภักดีต่อบุรพมหากษัตริย์ไทยทุกพระองค์

การสร้างงานสถาปัตยกรรมจีนเพื่อแสดงความจงรักภักดีต่อสถาบันพระมหากษัตริย์นอกจากวัดเล่งเน่ยยี่ 2 แล้ว ชุ่มประดู่เฉลิมพระเกียรติ ที่วงเวียน โอเดียน ย่านเขาวราช (ภาพที่ 62) ในวโรกาสที่พระบาทสมเด็จพระเจ้าอยู่หัวภูมิพลอดุลยเดช ทรงเจริญพระชนมพรรษา ครบ 6 รอบ ในปี พ.ศ. 2542 โดยทั้งวัดเล่งเน่ยยี่ 2 และชุ่มประดู่เฉลิมพระเกียรตินี้ สร้างขึ้นโดยกลุ่มชาวไทยเชื้อสายจีน เพื่อแสดงความซาบซึ้งในสมเด็จพระมหากษัตริย์ธิคุณของพระมหากษัตริย์ไทยที่มีต่อชาวจีน รวมทั้งชาวไทยเชื้อสายจีนตลอดมา

- ยุคสมัยกับการเปลี่ยนแปลงทางสถาปัตยกรรม

จากกรณีศึกษาวัดเล่งเน่ยยี่ 2 สามารถสังเกตได้ว่า ความแตกต่างทางช่วงเวลา หรือยุคสมัย ถือเป็นปัจจัยสำคัญที่ส่งผลต่องานสถาปัตยกรรม ไม่ว่าจะเป็นวัสดุ เทคนิคที่ใช้ในการก่อสร้าง หรือแม้แต่การประยุกต์รูปแบบของสถาปัตยกรรมให้เหมาะกับพื้นที่หรือหน้าที่การใช้งาน ดังที่เห็นได้จากวัสดุที่ใช้ก่อสร้างวัดเล่งเน่ยยี่ 2 ที่มีการใช้คอนกรีตเสริมเหล็ก ซึ่งเป็นวิทยาการแบบสมัยใหม่ในการก่อสร้าง ส่งผลให้ตัวอาคารมีความแข็งแรง สามารถรับน้ำหนักส่วนหลังคาได้ แม้ไม่มีส่วนค้ำยันช่วยในการกระจายน้ำหนัก ซึ่งมีความแตกต่างจากประเพณีจีนโบราณที่แต่เดิมมักใช้ไม้เป็นโครงสร้างหลักในการก่อสร้างสถาปัตยกรรม จึงจำเป็นต้องมีส่วนค้ำยันหรือที่จีนเรียกว่า โต้ว่ก่ง เป็นส่วนช่วยในการกระจายน้ำหนักจากส่วนหลังคา ก่อนที่การถ่ายเทน้ำหนักลงสู่เสา

แม้ว่าสถาปัตยกรรมภายในวัดเล่งเน่ยยี่ 2 ได้มีการใช้เทคนิคสมัยใหม่ในการก่อสร้าง แต่ยังมีส่วนของโต้ว่ก่งปรากฏให้เห็น แม้ไม่ได้ใช้ในการรองรับน้ำหนักอย่างแท้จริง แต่เนื่องจากโต้ว่ก่งถือเป็นเอกลักษณ์ของงานสถาปัตยกรรมจีนโบราณ จึงได้มีโต้ว่ก่งประดับตกแต่งด้วย ซึ่งถือได้ว่าการปรับเปลี่ยนหน้าที่การใช้งานจากส่วน โครงสร้างสำหรับรับน้ำหนักมาเป็นส่วนประดับตกแต่งแทน

นอกจากการประดับโต้ว่ก่งที่เป็นการแสดงรูปแบบของสถาปัตยกรรมจีนโบราณแล้ว อาคารต่างๆ ภายในวัดเล่งเน่ยยี่ 2 ก็ได้มีการประดับสัตว์บนสันหลังคา และสัตว์บนชายคาเช่นเดียวกัน ซึ่งชาวจีนเชื่อว่าช่วยป้องกันสถาปัตยกรรมจากเหตุไฟไหม้ได้ แม้ว่าหลังคาของอาคารจะมีการติดตั้งเสาต่อฟ้าไว้ ซึ่งเป็นนวัตกรรมสมัยใหม่ ในการป้องกันไฟไหม้จากเหตุฟ้าผ่า แต่การที่มีการประดับประติมากรรมสัตว์บนหลังคานั้น ถือเป็นงานประดับตกแต่งอีกส่วนหนึ่งที่มีการรับรูปแบบจากงานสถาปัตยกรรมจีนโบราณ แล้วได้นำมาผสมผสานกับวิทยาการแบบสมัยใหม่

นอกจากวัสดุและเทคนิคในการก่อสร้างแล้ว งานสถาปัตยกรรมวัดเล่งเน่ยยี่ 2 ได้มีการจัดวางอาคารให้หันไปทางทิศเหนือ ซึ่งถือได้ว่ามีความแตกต่างจากการจัดวางอาคารตามแบบจีนประเพณีทั่วไป ที่มักหันด้านทางเข้าไปทางทิศใต้ โดยทิศเหนือของวัดเล่งเน่ยยี่ 2 นั้น เป็นทิศที่ติดกับถนนเทศบาล 9 สาเหตุที่เลือกจัดวางอาคารให้หันไปทางทิศเหนือนั้น อาจเพื่อความสะดวกต่อการคมนาคม ซึ่งแสดงให้เห็นถึงการเลือกจัดวางอาคารให้เหมาะสมต่อลักษณะทางภูมิศาสตร์

งานสถาปัตยกรรมวัดเล่งเน่ยยี่ 2 ยังถือได้ว่าการก่อสร้างอาคารเพื่อตอบสนองต่อพื้นที่และการใช้งานอีกด้วย ดังที่ปรากฏให้เห็นได้จาก อาคาร 4 ชั้น ซึ่งแต่ละชั้นสำหรับการใช้งานที่แตกต่างกัน ซึ่งประกอบด้วย วิหารบูรพาจารย์ ส่วนสังฆาวาส วิหารกวนอิมโพธิสัตว์ และวิหารสุขาวดีหมื่นพุทธ ซึ่งจะเห็นได้ว่าวัดพุทธศาสนมหายานแห่งนี้ ทั้งในจีนหรือในประเทศไทยเอง มักมีการสร้างอาคารสำหรับกวนอิมโพธิสัตว์ โดยตั้งอยู่ด้านซ้ายมือของพระพุทธรูปประธาน 3 องค์ หากแต่ประติมากรรมกวนอิมโพธิสัตว์ของวัดเล่งเน่ยยี่ 2 ได้มีการจัดวางอยู่ด้านหลังอุโบสถ ทั้งนี้อาจเป็นเพราะข้อจำกัดทางด้านพื้นที่ของวัด โดยด้านข้างไม่มีพื้นที่พอสำหรับสร้างวิหารสำหรับประดิษฐานกวนอิมโพธิสัตว์ได้ จึงได้มีการนำไปประดิษฐานในอาคาร 4 ชั้นแทน อีกทั้งการสร้างอาคารซ้อนชั้นนั้น ถือเป็นงานสถาปัตยกรรมที่สะท้อนให้เห็นถึงเทคนิคการก่อสร้างแบบสมัยใหม่ รวมทั้งการจัดสรรพื้นที่ใช้สอยให้มีประโยชน์มากที่สุดในบริเวณที่จำกัด

มหาวิทยาลัยศิลปากร สงวนลิขสิทธิ์

## บทที่ 5

### บทสรุป

จากงานสถาปัตยกรรมวัดเล่งเน่ยยี่ 2 จะเห็นได้ถึงการผสมผสานกันระหว่างสถาปัตยกรรมแบบพระราชวัง และสถาปัตยกรรมแบบวัดจีน เนื่องจากวัตถุประสงค์ในการสร้างที่นอกเหนือจากต้องการให้เป็นวัดแบบพุทธศาสนamahayan และเพื่อตั้งโรงเรียนพระปริยัติธรรม ไทย-จีน สำหรับเป็นที่ศึกษาพระธรรมวินัยของพระภิกษุสามเณรแล้ว วัตถุประสงค์สำคัญอีกประการในการสร้างวัดเล่งเน่ยยี่ 2 แห่งนี้คือ เพื่อเป็นการแสดงความจงรักภักดีต่อบูรพมหากษัตริย์ทุกพระองค์ ที่คณะสงฆ์จีนนิกายได้เข้ามาพึ่งพระบรมโพธิสมภาร จึงได้มีการก่อสร้างพระอุโบสถของวัด โดยถอดแบบมาจากพระราชวังต้องห้าม แห่งกรุงปักกิ่ง

ส่วนรูปแบบการจัดวางอาคารของวัดเล่งเน่ยยี่ 2 ได้มีการจัดวางอาคารแบบวัดจีนประเพณี กล่าวคือ การวางอาคารตามแนวทิศเหนือ-ใต้ โดยมีอาคารสำคัญเรียงตัวตามแนวแกนกลางของวัด โดยการเรียงลำดับอาคารเริ่มจาก วิหารจตุโลกบาลเป็นอาคารหลังแรกสุด เมื่อเข้ามายังบริเวณวัด ถัดมาเป็นอุโบสถ ซึ่งถือเป็นอาคารสำคัญ ที่มีการซ้อนฐาน และมีขนาดใหญ่กว่าอาคารหลังอื่น อีกทั้งยังมีการประดับตกแต่งให้ดูโดดเด่นแตกต่างจากอาคารหลังอื่นอีกด้วย

แม้ว่าวัดเล่งเน่ยยี่ 2 จะมีการจัดวางอาคารตามแบบวัดจีนประเพณี แต่ในบางส่วนนั้นถือได้ว่ามีความแตกต่างออกไป กล่าวคือ การหันทิศของอาคารภายในวัด ได้หันด้านทางเข้าไปสู่ทิศเหนือ ซึ่งต่างจากการหันทิศทั่วไปของวัดจีน ที่มักหัน ไปสู่ทิศใต้ ทิศมงคลตามความเชื่อชาวจีน ในกรณีการหันทิศที่ต่างออกไปของวัดเล่งเน่ยยี่ 2 นั้น เนื่องมาจากเป็นทิศที่หันสู่ถนนเทศบาล 9 จึงอาจเป็นไปได้ว่าวัดแห่งนี้ ได้ให้ความสำคัญกับความสะดวกในการคมนาคมมากกว่าการจัดวางอาคารสู่ทิศมงคลตามความเชื่อเดิม

นอกจากด้านเส้นทางคมนาคมแล้ว พื้นที่ที่จำกัดก็ถือเป็นอีกหนึ่งปัจจัยที่ส่งผลต่อการจัดวางอาคาร ดังที่เห็นได้จาก อาคาร 4 ชั้น ซึ่งตั้งอยู่ด้านหลังสุดของวัด โดยชั้นที่ 3 ของอาคารหลังนี้ได้มีการประดิษฐานกวนอิมโพธิสัตว์ ซึ่งตำแหน่งของอาคารที่อยู่ด้านหลังอุโบสถนี้เอง ที่ทำให้วัดเล่งเน่ยยี่ 2 มีการจัดวางอาคารที่แตกต่างจากวัดอื่น กล่าวคือ วิหารของกวนอิมโพธิสัตว์ มักตั้งอยู่ทางซ้ายมือของพระประธานสามองค์ แต่อาจเป็นเพราะพื้นที่ที่จำกัด ส่งผลให้การจัดวางอาคารภายในวัดจำเป็นต้องปรับเปลี่ยนไป

สำหรับส่วนของเทคนิคการก่อสร้างและองค์ประกอบสถาปัตยกรรมก็ได้มีการปรับเปลี่ยนไปตามยุคสมัย ซึ่งถือได้ว่ามีความแตกต่างจากงานสถาปัตยกรรมจีนโบราณ องค์ประกอบทางสถาปัตยกรรมที่มีส่วนในการรับน้ำหนัก จึงได้กลายมาเป็นเพียงงานประดับตกแต่งเพื่อความสวยงามตามแบบประเพณีจีนเท่านั้น

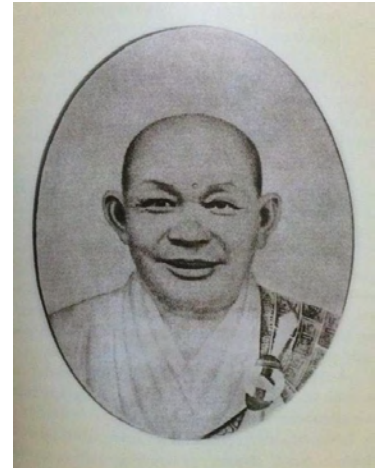
ดังที่กล่าวมาในข้างต้น ทำให้เห็นได้ว่า งานสถาปัตยกรรมวัดบรมราชากาญจนานิกะกอนุสรณ์ คณะสงฆ์นิคายจีนรังสรรค์ หรือ วัดเล่งเน่ยยี่ 2 ได้ผสมผสานเทคนิคการก่อสร้างแบบสมัยใหม่ และรูปแบบสถาปัตยกรรมโบราณเข้าด้วยกัน ซึ่งสะท้อนถึงความเชื่อ ความศรัทธา ผ่านงานสถาปัตยกรรมที่สวยงามและยิ่งใหญ่ของวัด

มหาวิทยาลัยศิลปากร สงวนลิขสิทธิ์



(ภาพที่ 1)

วัดเล่งเน่ยยี่ (วัดมังกรกมลาวาส)



(ภาพที่ 2)

พระอาจารย์จีนวังสสมาธิวัตร (สกเห็ง)

ผู้ก่อตั้งวัดเล่งเน่ยยี่ (วัดมังกรกมลาวาส)

ที่มา : ธรรมจริยานุสรณ์ ที่ระลึกงานบำเพ็ญกุศลสดมวาร ครบ100วัน

พระคณาจารย์จีนธรรมปิณฑุญาจริยาภรณ์(เย็นเซี่ยมหาเถระ)



มหาวิทยาลัยศิลปากร สงวนลิขสิทธิ์

(ภาพที่ 3) วัดเล่งเน่ยยี่2

(วัดบรมราชากาญจนานิกะกอนุสรณ์

คณะสงฆ์นิคายจีนรังสรรค์)



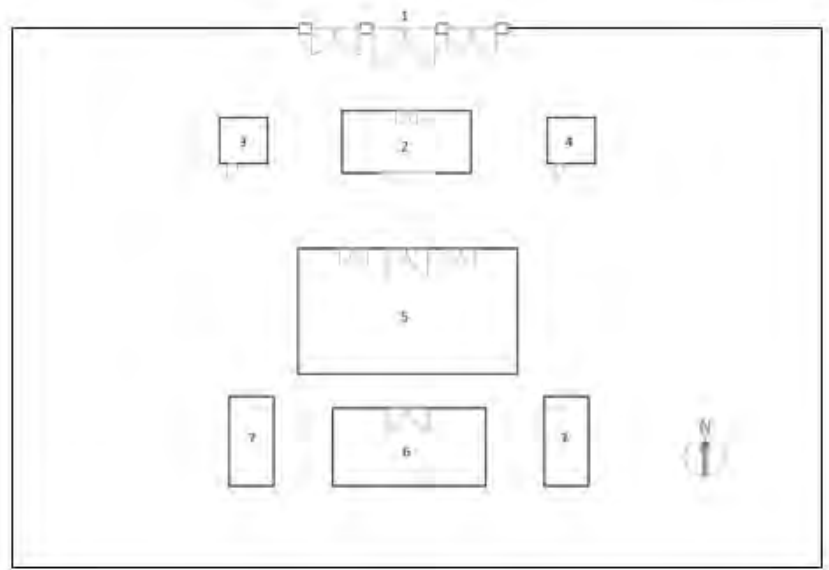
(ภาพที่ 4) พระอาจารย์จีนธรรมปิณฑุญาจริยาภรณ์ (เย็นเซี่ยว)

ผู้ก่อตั้งวัดเล่งเน่ยยี่2

(วัดบรมราชากาญจนานิกะกอนุสรณ์ คณะสงฆ์นิคายจีนรังสรรค์)

ที่มา : ธรรมจริยานุสรณ์ ที่ระลึกงานบำเพ็ญกุศลสดมวาร ครบ100วัน

พระคณาจารย์จีนธรรมปิณฑุญาจริยาภรณ์(เย็นเซี่ยมหาเถระ)



(ภาพที่ 5) แผนผังวัดเล่งน่วยี่ (วัดบรมราชากาญจนานิกะอนุสรณ์ คณะสงฆ์นิคายจีนรังสรรค์)

หมายเลข 1 ประตูทางเข้า

มหาวิทยาลัยเทคโนโลยีราชมงคลสุวรรณภูมิ

2 อาคารเทียชหวางเตียน หรือวิหารจตุโลกบาล

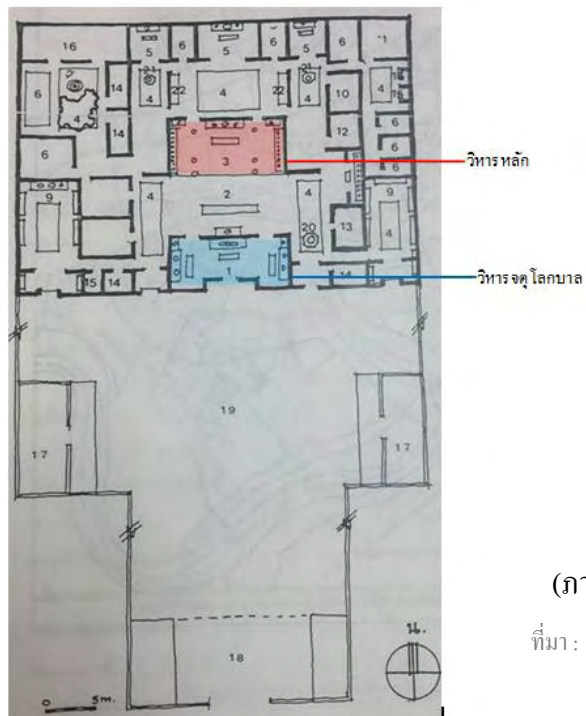
3 หอกลอง

4 หอระฆัง

5 อาคารต้าสงเป่าเตียน หรือวิหารหลัก

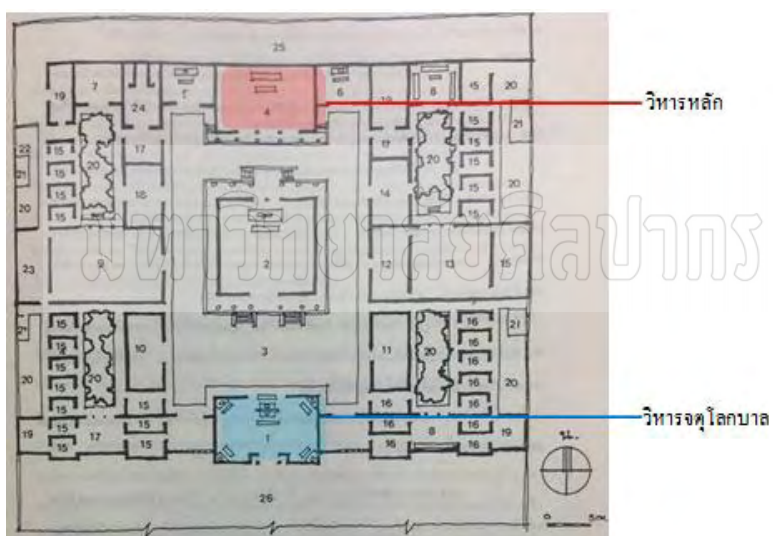
6 อาคาร 4 ชั้น

7 โรงเรียนพระปริยัติธรรม ไทย-จีน



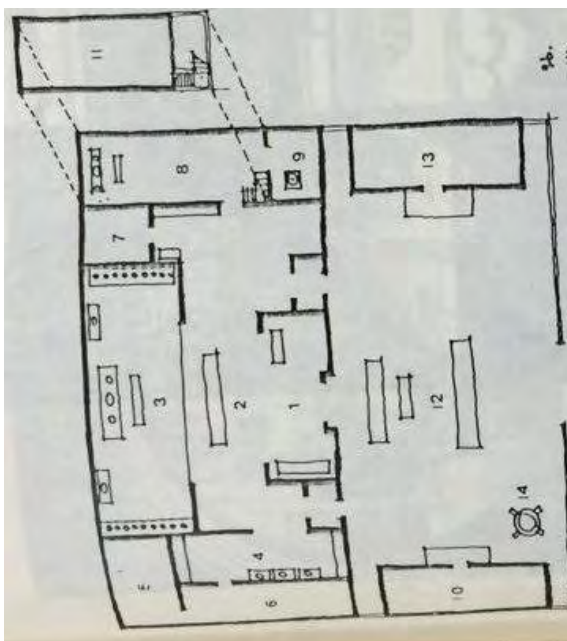
(ภาพที่ 6) แผนผังวัดมังกรกมลาวาส (วัดเล่งเน่ยยี่)

ที่มา : อรศิริ ปาณินท์, รายงานวิจัยเรื่อง การศึกษาเปรียบเทียบวัดจีนใน  
กรุงเทพฯ, 34.



(ภาพที่ 7) แผนผังวัดโพธิ์แมนคุณราม

ที่มา : อรศิริ ปาณินท์, รายงานวิจัยเรื่อง การศึกษาเปรียบเทียบวัด  
จีนในกรุงเทพฯ, 51.



(ภาพที่ 8) แผนผังวัดทิพยารีวิหาร

ที่มา : อรศิริ ปาณินท์, รายงานวิจัยเรื่อง การศึกษาเปรียบเทียบวัด  
จีนในกรุงเทพฯ, 40.



(ภาพที่ 9) ประตูทางเข้า วัดบรมราชากาญจนานิกะกอนุสรณ์ คณะสงฆ์จีนรังสรรค์ หรือ

# มหาวิทยาลัยศิลปากร สวนลือสิทธิ์

วัดเล่งเน่ยยี่ 2



(ภาพที่ 10) อาคารเทียนหวางเตียน หรือวิหารจตุโลกบาล

วัดเล่งเน่ยยี่ 2



(ภาพที่ 11) หอกลอง วัดเล่งเน่ยยี่ 2



(ภาพที่ 12) หอระฆัง วัดเล่งเน่ยยี่ 2

# มหาวิทยาลัยศิลปากร สงวนลิขสิทธิ์



(ภาพที่ 13) อาคารตำสงเปาเตี้ยน หรือวิหารหลัก วัดเล่งเน่ยยี่



(ภาพที่ 14) อาคาร 4 ชั้น

ที่มา : วัดเล่งเน่ยยี่2, เข้าถึงเมื่อ 30 มีนาคม 2559, เข้าถึงได้จาก

<http://www.lovethailand.biz/tourism/th/>

## มหาวิทยาลัยศิลปากร สงวนลิขสิทธิ์

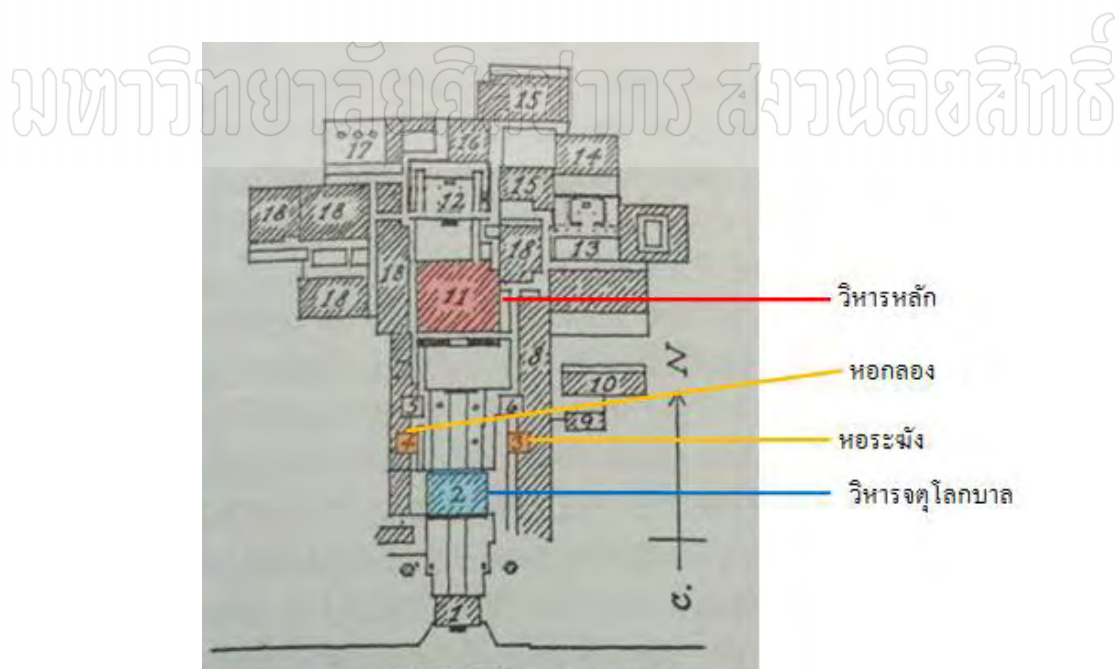


(ภาพที่ 15) วิหารอวโลกิตศวาร พระกวนอิมโพธิสัตว์

วัดเล่งเน่ยยี่ 2

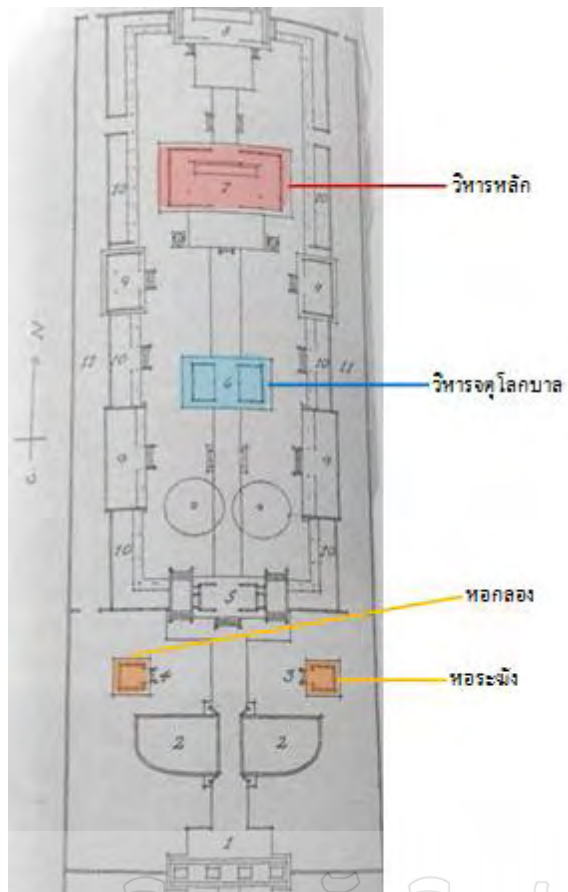


(ภาพที่ 16) วิหารสุขาวดีหมื่นพุทธ วัดเล่งเน่ยยี่ 2



(ภาพที่ 17) แผนผังวัด Chi Yuan Ssu, Hsiao Shan, Chekiang

ที่มา : Prip-Moller, Johannes, Chinese Buddhist monasteries : their plan and its function as a setting for Buddhist monastic life, 67.



(ภาพที่ 18) แผนผังวัด Wo Fo Ssu, Western Hills,

Peiping.

ที่มา : Prip-Moller, Johannes, Chinese Buddhist  
monasteries : their plan and its function as a setting for

Buddhist monastic life, 94.

มหาวิทยาลัยศิลปากร สงวนลิขสิทธิ์



(ภาพที่ 19) ฐานวิหารหลัก วัดเล่งเน่ยยี่ 2



(ภาพที่ 20) หัวเสาอระเบียงของวิหารหลัก  
วัดเล่งเน่ยยี่ 2



(ภาพที่ 21) ทางระบายน้ำรูปหัวมังกร วัดเล่งเน่ยยี่ 2



(ภาพที่ 22) พระที่นั่งไท่เหอ พระราชวังต้องห้าม

กรุงปักกิ่ง ประเทศจีน

ที่มา : Cai Yanxin, Chinese architecture, 20.



(ภาพที่ 23) ฐานพระที่นั่งไท่เหอ พระราชวังต้องห้าม



(ภาพที่ 24) เสาระเบียงพระที่นั่งไท่เหอสลักลายมังกรพันเมฆ

ที่มา : Stock Photo - China, Beijing, the Forbidden City, gargoyles at Taihe Hall, เข้าถึงเมื่อ 14 พฤษภาคม 2559,  
เข้าถึงได้จาก <http://www.alamy.com>



(ภาพที่ 25) โคน เสาแบบตะกร้ากลม หรือแจกัน  
วัดเล่งเน่ยยี่ 2



(ภาพที่ 26) โคนเสาแบบฐานเตี้ย วัดเล่งเน่ยยี่ 2

มหาวิทยาลัยศิลปากร สงวนลิขสิทธิ์



(ภาพที่ 27) เสาภายนอกวิหารหลัก วัดเล่งเน่ยยี่ 2



(ภาพที่ 28) เสาภายในวิหารหลัก วัดเล่งเน่ยยี่ 2



(ภาพที่ 29) เสาภายในพระที่นั่งไท่เหอ พระราชวังต้องห้ามกรุงปักกิ่ง ประเทศจีน

ที่มา : Stock Photo - China Beijing The Forbidden City The Throne Room Inside The Hall Of  
Supreme Harmony Taihe Dian,

เข้าถึงเมื่อ 14 พฤษภาคม 2559, เข้าถึงได้จาก <http://www.alamy.com>

## มหาวิทยาลัยศิลปากร สแกนลิขสิทธิ์



(ภาพที่ 30) โถ้วกง หอกกลอง วัดเล่งเน่ยยี่ 2



(ภาพที่ 31) หลังคาวัดมังกรกมลาวาส หรือวัดเล่งเน่ยยี่



(ภาพที่ 32) หลังคาวัดลามะ หรือ วัดขงเหอกง ประเทศจีน

ที่มา : Stock YongHeGong Lama Temple, part 2, เข้าถึงเมื่อ 30 พฤษภาคม 2559, เข้าถึงได้จาก <http://www.beijingbuzz.com/>



(ภาพที่ 33) หลังคาวิหารจตุโลกบาล วัดเล่งเน่ยยี่ 2

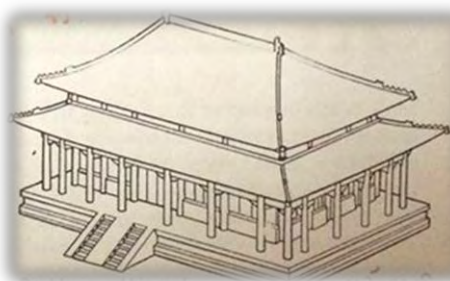


(ภาพที่ 34) หลังคาอาคาร 4 ชั้น วัดเล่งเน่ยยี่ 2



(ภาพที่ 35) ภาพลายเส้น หลังคาทรงมนิลา

(Hip and gable roof)



หลังคาทรงปั้นหยาซ้อนชั้น

(Double-eaves hip roof)



หลังคาทรงปิระมิด

(Pyramidal roof)

ที่มา : Charis Chan, **Imperial China**, 28.



(ภาพที่ 36) หลังคาวิหารหลัก วัดเล่งเน่ยยี่ 2



(ภาพที่ 37) หลังคาพระที่นั่งไท่เหอ พระราชวังต้องห้ามกรุงปักกิ่ง ประเทศจีน

ที่มา : StockPhoto - Beijing, the Hall of Supreme Harmony in the Forbidden City, เข้าถึงเมื่อ 14 พฤษภาคม 2559,

เข้าถึงได้จาก <http://www.alamy.com/>



(ภาพที่ 38) หลังคาหอระฆัง วัดเล่งเน่ยยี่ 2



(ภาพที่ 39) หลังคาหอกลอง วัดเล่งเน่ยยี่ 2



(ภาพที่ 40) ลวดลายจิตรกรรมบนอาคารภายในวัดลามะ ประเทศจีน

ที่มา : Right, Left, Or Middle Way, เข้าถึงเมื่อ 29 พฤษภาคม 2559, เข้าถึงได้จาก <http://www.myfiveacres.com/>

## มหาวิทยาลัยศิลปากร สงวนลิขสิทธิ์

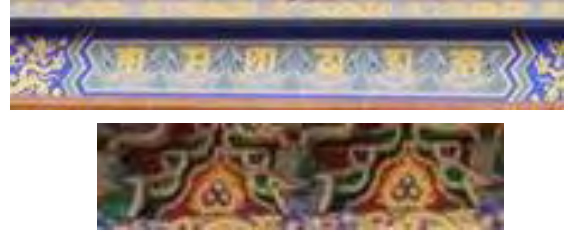


(ภาพที่ 41) ตัวอย่าง จิตรกรรมลวดลายสัตว์

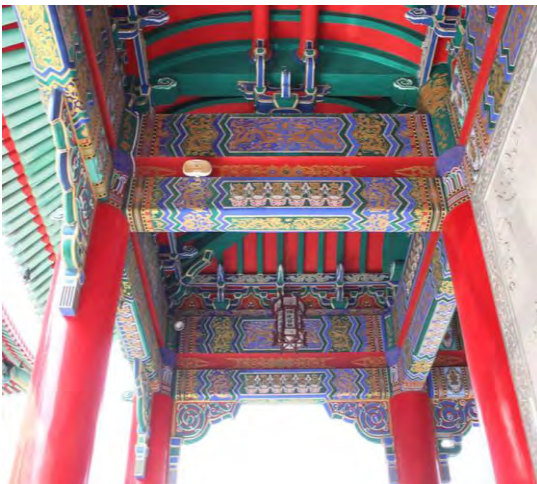
ลายมังกร (บนคานรับน้ำหนัก) ลายนกยูง (บนเพดานหอคอยและหอรอง) วัดเล่งเน่ยยี่ 2



(ภาพที่ 42) ตัวอย่างจิตรกรรมลวดลายพรรณพฤกษา  
ลายดอกบัว ลายดอกเบญจมาศ ภายในอาคาร 4 ชั้น วัดเล่งเน่ยยี่ 2



(ภาพที่ 43) ตัวอย่างลายจิตรกรรมอื่นๆ  
ลายตัวอักษร ลายไข่มุกไฟ ภายในวัดเล่งเน่ยยี่ 2



(ภาพที่ 44) จิตรกรรมภายในวัดเล่งเน่ยยี่ 2

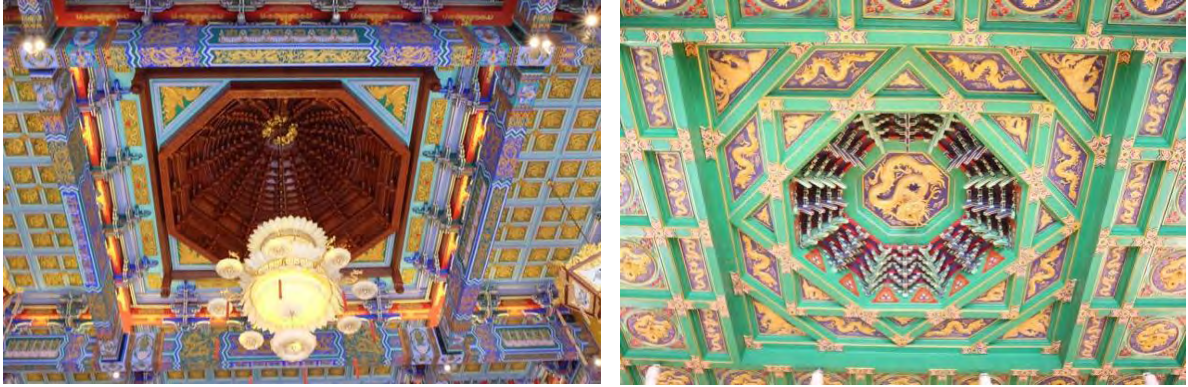


(ภาพที่ 45) จิตรกรรมพระที่นั่งไท่เหอ พระราชวังต้องห้ามกรุงปักกิ่ง ประเทศจีน

ที่มา : Chinese architecture, Liu, Laurence, 251.



(ภาพที่ 46) เพดานภายในหอกลอง และหอร่มัง วัดเล่งเน่ยซี่ 2



(ภาพที่ 47) เพดานภายในวิหารหลัก และวิหารสุขาวดีหมื่นพุทธ  
วัดเล่งเน่ยยี่ 2



(ภาพที่ 48) เพดานภายในพระที่นั่งไท่เหอ

พระราชวังต้องห้ามกรุงปักกิ่ง ประเทศจีน

ที่มา : Chinese architecture, Liu, Laurence, 251.

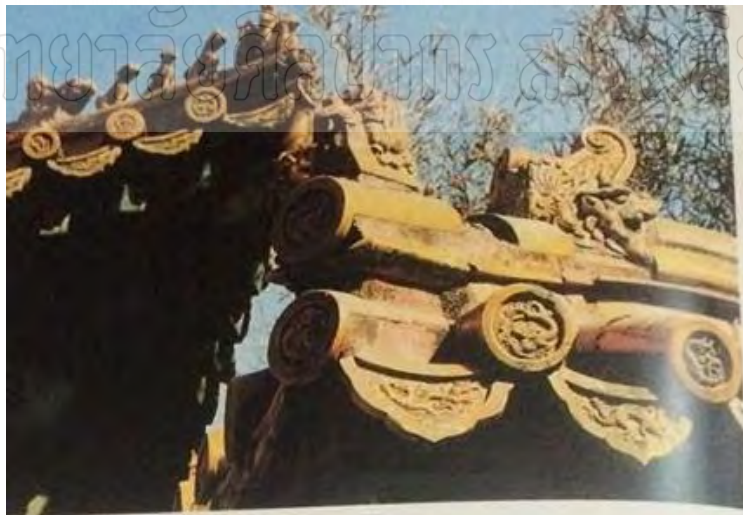


(ภาพที่ 49) เพดานภายในวิหารหลัก วัดลามะ ประเทศจีน

ที่มา : Lama Temple Buddhas Beijing China, เข้าถึงเมื่อ 29 พฤษภาคม 2559, เข้าถึงได้จาก <http://www.alamy.com>



(ภาพที่ 50) เซิงชายลายดอกโบตัน  
และตุ๊กตาดินเผาเคลือบเงา รูปพระสงฆ์ วัดเล่งเน่ยยี่ 2  
ที่มา : วัดเล่งเน่ยยี่2, เข้าถึงเมื่อ 30 มีนาคม 2559, เข้าถึงได้จาก  
<http://www.taklong.com>



(ภาพที่ 51) เซิงชายลายมังกร พระราชวังต้องห้าม  
ที่มา : The art of East Asia, Cologne : Konemann, 206.



(ภาพที่ 52) ประติมากรรมสัตว์คายสันหลังคาวิหารหลัก วัดเล่งเน่ยยี่ 2

(ภาพที่ 53) ประติมากรรมเซียนนำสัตว์วิเศษ

บนชายคาวิหารหลัก วัดเล่งเน่ยยี่ 2



มหาวิทยาลัยศิลปากร สาขาวิชาศิลปกรรม



(ภาพที่ 54) ประติมากรรมกลุ่มสัตว์วิเศษ

บนชายคาวิหารหลัก วัดเล่งเน่ยยี่ 2



(ภาพที่ 55) ประติมากรรมศรีษะมังกร (อุยโซ่ว)  
บนชานชาลาวิหารหลัก วัดเล่งเน่ยยี่ 2



(ภาพที่ 56) ประติมากรรมสัตว์บนชานชาลา วิหารหลัก วัดเล่งเน่ยยี่ 2



(ภาพที่ 57) ประติมากรรมสัตว์บนชานชาลา  
พระที่นั่งไต่เหอ พระราชวังต้องห้ามกรุงปักกิ่ง ประเทศจีน  
ที่มา : ผู้ช่วยศาสตราจารย์ ดร.อชิรัชญ์ ไชยพจน์พานิช



(ภาพที่ 58) โครงสร้างสถาปัตยกรรมแบบจีนตอนใต้  
วัดมังกรกมลาวาส (เล่งเน่ยซี่)

## มหาวิทยาลัยศิลปากร สงวนลิขสิทธิ์



(ภาพที่ 59) วัดมังกรบรูฬาราม หรือ วัดเล่งฮ่วยี่ จังหวัดจันทบุรี

ที่มา : วัดมังกรบรูฬาราม, เข้าถึงเมื่อ 29 พฤษภาคม 2559, เข้าถึงได้จาก <http://www.weekendhobby.com>



(ภาพที่ 60) วัดจีนประชาสโมสร หรือ วัดเล่งฮกยี่ จังหวัดฉะเชิงเทรา

ที่มา: วัดจีนประชาสโมสร, เข้าถึงเมื่อ 29 พฤษภาคม 2559, เข้าถึงได้จาก <http://www.biogang.net>

มหาวิทยาลัยศิลปากร สงวนลิขสิทธิ์



(ภาพที่ 61) ใบเสมา รอบวิหารหลัก วัดเล่งเน่ยยี่ 2



(ภาพที่ 62) Zhūmǔ ประตูเจดิมพระเกียรติ วงเวียน โอเดียน

ที่มา : ไร่พระทองคำเที่ยว“เขาราช”สัมผัสวัฒนธรรมไทยจีนถิ่นไชน่ทาวน์, เข้าถึงเมื่อ 29 พฤษภาคม 2559,

เข้าถึงได้จาก <http://www.manager.co.th>

## บรรณานุกรม

### หนังสือภาษาไทย

กำจร สุนพงษ์ศรี. ประวัติศาสตร์ศิลปะจีน. กรุงเทพฯ : จุฬาลงกรณ์มหาวิทยาลัย, 2551.

จิตรรา ก่อนันทเกียรติ. อสังการจีนศิลป์. กรุงเทพฯ : จิตรรา, 2546.

ฉัตรสุมาลย์ กบิลสิงห์. มหายานในจีน. กรุงเทพฯ : ส่องสยาม, 2555.

ชูพงษ์ ทองคำสมุทร.  swung กับการออกแบบสถาปัตยกรรม. ขอนแก่น : โรงพิมพ์มหาวิทยาลัยขอนแก่น, 2555.

ถ้วน, ลี เชิง. ความเป็นมาของวัดจีนและศาลเจ้าจีนในประเทศไทย. กรุงเทพฯ : คณะกรรมการศาสนาเพื่อการพัฒนา, 2543.

ประยงค์ แสนบุราณ. พระพุทธศาสนามหายาน. กรุงเทพฯ : โอเดียนสโตร์, 2548.

ประยูร อุลุชาฎะ. ศิลปะจีนและคนจีนในไทย. กรุงเทพฯ : เมืองโบราณ, 2530.

ปิยะแสง จันทรวงศ์ไพศาล. 108สิ่งมิ่งมงคลจีน. กรุงเทพฯ : ซีเอ็ดดูเคชั่น, 2553.

ผาสุข อินทรารุช. พุทธศาสนาและประติมานวิทยา. กรุงเทพฯ : ภาควิชาโบราณคดี มหาวิทยาลัยศิลปากร, 2530.

พรพรรณ จันทโรนานนท์. วิถีจีน. กรุงเทพฯ : ประพันธ์สำนัก, 2546.

พระอาจารย์จันทร์ธรรมคณาธิการ (เย็นเจ้าว). ประวัติคณะสงฆ์จีนนิกาย. พระนคร : โรงพิมพ์รุ่งนคร, 2512.

พรีนา บรมพิลด์. ความเชื่อชาวจีน. กรุงเทพฯ : ยินหยาง, 2532.

เวชสวรรค์ หล้ากาศ.  swung : ศาสตร์และศิลป์ในมิติของจีนแสด สถาปนิก วิศวกร. กรุงเทพฯ : มติชน, 2548.

อรศิริ ปาณินท์. รายงานวิจัยเรื่อง การศึกษาเปรียบเทียบวัดจีนในกรุงเทพฯ. กรุงเทพฯ : มหาวิทยาลัยศิลปากร, 2532.

ธรรมจริยานุสรณ์ ที่ระลึกงานบำเพ็ญกุศลศตมวาร ครบ100วัน พระคณาจารย์จีนธรรมปัญญาจริยาภรณ์ (เย็นเขียวมหาเถระ). ม.ป.ท., ม.ป.ป.

### หนังสือภาษาต่างประเทศ

Akiyama, Terukaju. Arts of China. Tokyo ; Palo Alto, Calif. : Kodansha International, 1968-1970.

Cai Yanxin, Chinese architecture. Cambridge : Cambridge University Press, 2011.

Charis Chan. Imperial China. San Francisco, Calif. : Chronicle Books, 1992.

Lou, Qingxi. Ancient Chinese architecture. Beijing : Foreign Languages Press, 2002.

Stephen Wootton. Chinese art. North Miami Beach, Fl. : Rare Reprints, 1977.

Wong, Chi Kui and Chung, Wah Nan. Classical Chinese architecture. Hong Kong : C & C Joint, 1986.

Zhongguo ke xue yuan and Zi ran ke xue shi yan jiu suo. History and development of ancient Chinese architecture. Beijing, China : Science Press, 1986.

Prip-Moller, Johannes. Chinese Buddhist monasteries : their plan and its function as a setting for Buddhist monastic life. Hong Kong : Hong Kong University Press , 1967.

### วิทยานิพนธ์

รุ่ง สุจินันท์กุล. การศึกษาเพื่อแนวความคิดในการอนุรักษ์ศาลเจ้าจีนในกรุงเทพมหานครที่สร้างขึ้นช่วงสมัยรัชกาลที่ 1 ถึงรัชกาลที่ 5. (วิทยานิพนธ์สถาปัตยกรรมศาสตรมหาบัณฑิต สาขาวิชาสถาปัตยกรรมศาสตร์ จุฬาลงกรณ์มหาวิทยาลัย, 2542)

## แหล่งออนไลน์

โครงการสารานุกรมไทยฯ. สถาปัตยกรรมวัดจีน. [ออนไลน์]. สืบค้นจาก:

<http://kanchanapisek.or.th/kp6/sub/book/book.php?book=35&chap=1&page=t35-1-infodetail05.html> (วันที่สืบค้น 19 มีนาคม 2559).

ดีเยี่ยม แซ่ปึง. การประดับตกแต่งสถาปัตยกรรมจีนโบราณ. [ออนไลน์]. สืบค้นจาก:

<http://iac.rmutr.ac.th/index.php/2014-07-18-02-12-39/2014-10-06-10-57-40> (วันที่สืบค้น 29 พฤษภาคม 2559).

วัดเล่งเน่ยยี่ 2 จังหวัดนนทบุรี. [ออนไลน์]. สืบค้นจาก: [http:// http://www.thaiticketmajor.comรถไฟ %20-%20แนะนำสถานที่ท่องเที่ยว/วัดเล่งเน่ยยี่-2-จังหวัดนนทบุรี -764.html](http://www.thaiticketmajor.comรถไฟ%20%20แนะนำสถานที่ท่องเที่ยว/วัดเล่งเน่ยยี่-2-จังหวัดนนทบุรี-764.html) (วันที่สืบค้น 28 ตุลาคม 2558).

มหาวิทยาลัยศิลปากร สงวนลิขสิทธิ์