



พระธาตุเจดีย์ในจังหวัดเชียงใหม่และเชียงราย

โดย

บุษยา บริบูรณ์

มหาวิทยาลัยศิลปากร สงวนลิขสิทธิ์

วิทยานิพนธ์นี้

เป็นส่วนประกอบการศึกษา ตามระเบียบปริญญาศิลปศาสตรบัณฑิต (โบราณคดี)

ของ คณะโบราณคดี มหาวิทยาลัยศิลปากร

พ. ศ. ๒๕๑๘

ศิลปศาสตรบัณฑิตมหาวิทยาลัยศิลปากร อนุมัติให้บัณฑิตวิทยาลัย
เป็นส่วนประกอบการศึกษาคณะระเบียบปริญญาศิลปศาสตรบัณฑิต (โบราณคดี)

.....
คณบดีคณะโบราณคดี

มหาวิทยาลัยศิลปากร สงวนลิขสิทธิ์

คณะกรรมการตรวจวิทยานิพนธ์

..... ประธานกรรมการ
..... กรรมการ
..... กรรมการ

อาจารย์ผู้ควบคุมงานวิจัย

วันที่ เดือน พ.ศ.

สารบัญ

หน้า

คำนำ	ความมุ่งหมาย ขอบเขตการศึกษา วิธีการศึกษา	
บทที่ ๑	ประวัติความเป็นมาของพระสถูปเจดีย์ สาเหตุที่ทำให้เกิดมีการสร้างพระสถูปเจดีย์ ลักษณะของพระปฐมธาตุเจดีย์ ๔ แห่ง การเผยแพร่ประเพณีการสร้างพระธาตุเจดีย์ออกไปยัง นานาประเทศ ลักษณะของพระสถูปเจดีย์สมัยพระเจ้าอโศกมหาราช การเดินทางของพุทธศาสนาเขามายังดินแดนประเทศไทย พุทธศาสนาและพระสถูปเจดีย์แรกปรากฏในดินแดนทาง ภาคเหนือของประเทศไทย	๑ ๓ ๕ ๖ ๘ ๘ ๑๐
บทที่ ๒	ประวัติอาณาจักร เชียงใหม่หรือลานนาไทย	๑๒
บทที่ ๓	พระธาตุเจดีย์ในจังหวัดเชียงใหม่และเชียงราย ความหมายของคำว่าพระธาตุ ประวัติพระธาตุเจดีย์ที่สำคัญๆในจังหวัดเชียงใหม่และเชียงราย พระธาตุเจดีย์ในสมัยต้นเชียงใหม่ เจดีย์เหลี่ยม เจดีย์กลมแบบที่หนึ่ง (เจดีย์กลมแบบพื้นเมืองเชียงแสน) วิวัฒนาการของพระธาตุเจดีย์แบบที่หนึ่ง เจดีย์แบบที่สอง (เจดีย์กลมแบบเชียงใหม่)	๑๗ ๑๗ ๑๘ ๒๔ ๒๔ ๒๕ ๒๕ ๒๕

บทสรุป

บรรณานุกรม

คำนำ

ความมุ่งหมาย

การศึกษาเกี่ยวกับเรื่องราวของพระธาตุเจดีย์นั้น ความจริงแล้วยังจำกัดวงอยู่เพียงแคบๆ มีบุคคลต่างๆ ที่ทำการศึกษาย่างแท้จริงเพียงไม่กี่ท่าน ซึ่งความสำคัญของพระธาตุเจดีย์ต่างๆ ที่สร้างขึ้นเนื่องในพุทธศาสนาปรากฏเป็นประเพณีนิยมที่สร้างกันขึ้นแทบทุกยุคทุกสมัยเป็นต้นมา ด้วยเหตุนี้ รูปทรงและลักษณะของพระเจดีย์ต่างๆ ที่ปรากฏทั่วไปในดินแดนที่เป็นประเทศไทยในปัจจุบันจึงมีหลายแบบหลายลักษณะ ซึ่งมีที่มาและวิวัฒนาการแตกต่างกันไปต่างๆ สำหรับหัวข้อการศึกษาของผู้เขียนนี้ ได้เลือกเอาเรื่องราวของพระธาตุเจดีย์ที่ปรากฏอยู่ทางภาคเหนือของประเทศไทยอันส่วนใหญ่ปรากฏอยู่ในวัฒนธรรมล้านนาไทย ผู้เขียนคาดหวังไว้ว่า หากได้มีการศึกษาโดยใช้ความรู้ทางประวัติศาสตร์ ประกอบกับเทคนิคในทางโบราณคดี จำแนกแยกแยะส่วนประกอบแบบอย่างของศิลปกรรมที่ปรากฏในพระธาตุเจดีย์ต่างๆ จะทำให้สามารถเป็นประโยชน์ต่อการศึกษาทางด้านโบราณคดีและประวัติศาสตร์เป็นอย่างยิ่ง เพราะพระธาตุเจดีย์นั้นก็ เป็นโบราณสถาน และเป็นหลักฐานที่สำคัญอย่างหนึ่งที่มีประโยชน์ เช่น

- สามารถกำหนดอายุเวลาได้
- สามารถทำให้รู้ถึงแบบอย่างศิลปกรรม
- สามารถนำมาตรวจสอบกับประวัติศาสตร์ได้

ดังนั้น ในความมุ่งหมายของผู้เขียนจึงต้องการที่จะยกเอารูปร่างลักษณะต่างๆ ของเจดีย์ในเมืองเชียงใหม่และเชียงใหม่มาเปรียบเทียบให้เห็นถึงระยะเวลาการสร้าง ซึ่งสามารถจะทำให้รู้ได้ว่า เจดีย์ที่มีรูปทรงลักษณะเช่นนี้ สามารถจะกำหนดอายุว่าอยู่ในสมัยไหน

ขอบเขตในการศึกษา

พระธาตุเจดีย์ที่ปรากฏในจังหวัดเชียงใหม่และเชียงรายนั้น ผู้เขียนจะทำการศึกษาเฉพาะในความหมายถึงพระธาตุเจดีย์ที่ปรากฏในอาณาเขตพื้นที่จังหวัดเชียงใหม่และอาณาเขตจังหวัดเชียงราย ในที่นี้รวมทั้งเชียงแสนอันเป็นอำเภอหนึ่งในจังหวัดนี้ด้วย เพราะจังหวัดเชียงใหม่และเชียงราย(เชียงแสน)เคยเป็นศูนย์กลางที่สำคัญของอาณาจักรเชียงใหม่หรือลานนาไทยมาก่อน ปรากฏพระธาตุเจดีย์ต่างๆอย่างมากมาย อีกประการหนึ่ง การที่เลือกกำหนดขอบเขตอยู่ในเฉพาะจังหวัดเชียงใหม่และเชียงรายนี้ จะทำให้วงการศึกษาแคบเข้ามา สะดวกแก่การพิจารณา ซึ่งผู้เขียนนั้น มีเวลาน้อยเกินกว่าที่จะทำได้หมดทั้งภาคเหนือ ในกรณีนี้ ผู้เขียนจะเลือกศึกษาเฉพาะพระธาตุเจดีย์ที่ปรากฏสร้างในราชวงศ์มังรายเท่านั้น ในสมัยก่อนราชวงศ์มังรายขึ้นไป และหลังจากที่พม่าเข้ามาครอบครองลานนาแล้วนั้นเป็นการยุ่งยากที่จะเขียน อีกประการหนึ่ง ยังไม่มีผู้ทำการศึกษาไว้อย่างแท้จริง จึงเป็นการยากที่ผู้เขียนจะรวบรวมขึ้นมาใหม่ ดังนั้น ขอบเขตในการศึกษาในครั้งนี้ จึงจำกัดอยู่เพียงในรัชสมัยที่กษัตริย์ราชวงศ์มังรายครองราชย์เท่านั้น

วิธีการศึกษา

ผู้เขียนมิได้ทำการศึกษาลักษณะรูปแบบต่างๆของพระธาตุเจดีย์ที่ปรากฏในเมืองเชียงใหม่เองทั้งหมด แต่ผู้เขียนได้ทำการรวบรวมข้อเขียนของผู้ที่ทำการศึกษาไว้แล้ว นำมารวบรวมและแยกแยะเปรียบเทียบให้สมบูรณ์ยิ่งขึ้น ดังนั้น จะเห็นว่าการศึกษาในวิทยานิพนธ์ฉบับนี้ ส่วนสำคัญแล้วเป็นการศึกษาและชี้ให้เห็นถึง รูปทรงขององค์ระฆัง มาลัยเถาประดับเจดีย์ ส่วนประดับเจดีย์ต่างๆ ซึ่งมีลักษณะที่มาผิดแผกแตกต่างกันไป ผู้เขียนจะได้อธิบายให้เห็นส่วนประกอบต่างๆที่แตกต่างกันออกไป โดยเอาหลักฐานในทางประวัติศาสตร์มาประกอบ และกำหนดอายุเวลาไว้อย่างคร่าวๆ

ในที่สุดท้ายนี้ ผู้เขียนขอขอบพระคุณผู้ที่มีพระคุณที่กรุณาได้ให้คำปรึกษาแนะนำช่วยเหลือในการเรียบเรียงวิทยานิพนธ์เรื่องนี้ดูลงไปด้วยดี คือ

ศาสตราจารย์พิเศษ ร.ต.ท. แสง มนวิฑูร

อาจารย์ คงเกษ ประพัฒน์ทอง

อาจารย์ ศรีศักดิ์ วัลลิโกดม

คุณ มยุรี บุญพูนง

คุณ ฉัตรแก้ว สิมารักษ์

คุณ สุรพล คำวิห์กุล

และคุณ พิเศษ เจียจันทร์พงษ์ ซึ่งกรุณาให้ข้อมูลและคำปรึกษาแนะนำ

ผลดีในการศึกษานี้ ข้าพเจ้าขอขอบไว้แก่ การศึกษาโบราณคดีแห่งประ

เทศไทย

มหาวิทยาลัยศิลปากร สงวนลิขสิทธิ์

บุษยา บริบูรณ์

๑ พฤษภาคม ๒๕๑๕

บทที่ ๑

ประวัติความเป็นมาของพระสнопเจคีย์

ก่อนที่จะกล่าวถึงประวัติความเป็นมาของพระสнопเจคีย์ ซึ่งเป็นของที่สร้างขึ้นสำหรับเป็นที่กราบไหว้เคารพบูชาของพุทธศาสนิกชน เพื่อเป็นการระลึกถึงพระพุทธรูปองค์ หลังจากทีพระองค์เสด็จดับขันธปรินิพพานแล้ว และสร้างสืบต่อกันมาเรื่อยๆ ก็จะขอกล่าวเกี่ยวกับความหมายของคำว่า เจคีย์ และ สнопก่อน

คำว่า เจคีย์ ตามคำอธิบายในพจนานุกรมฉบับราชบัณฑิตยสถาน นักปราชญ์ทางภาษาท่านกำหนดว่า มี ๒ ความหมายคือ *ที่เคารพนับถือ (และ) สิ่งก่อสร้างนอกแหลมเป็นที่บรรจุสิ่งที่มีค่า มี พระธาตุ เป็นต้น*

ความหมายของคำว่า เจคีย์ ทั้ง ๒ นั้นนั้นดูเหมือนว่าจะเป็นที่รู้จักโดยเฉพาะในหมู่นักปราชญ์หรือท่านผู้รู้เท่านั้น แต่ความเข้าใจของคนโดยทั่วไปทุกวันนี้ เจคีย์ หมายถึงสิ่งก่อสร้างที่มีนอกแหลม ตามความหมายนัยที่ ๒ เท่านั้น คือเมื่อกล่าวถึงคำว่าเจคีย์ คนโดยมากจะคิดถึงถึงภาพของเจคีย์ ซึ่งเป็นสิ่งก่อสร้างที่ปรากฏอยู่ตามวัดทางพุทธศาสนาโดยทั่วไป คือมีฐานเป็นแท่นก่อสูงขึ้นมาจากพื้นดิน ซึ่งมีทั้งฐานรูปกลมและฐานรูปเหลี่ยมต่างๆ เนื้อฐานขึ้นไปเป็นองค์ระฆัง ซึ่งทำเป็นรูปคล้ายระฆังคว่ำ เนื้อองค์ระฆังก็เป็นรูปกลมวางซ้อนกันเป็นชั้นๆ มีขนาดลดหลั่นกันขึ้นไปเรื่อยๆ เรียกวมกันว่า ปล้องใจน เนื้อปล้องใจนก็เป็นปลีออกเรียงสูงขึ้นไป และมีลูกแก้วที่เรียกว่า หยกน้ำค้าง อยู่บนยอดสุด

สำหรับความเข้าใจของพวกนักปราชญ์เกี่ยวกับคำว่า เจคีย์ นอกจากจะหมายถึงสิ่งก่อสร้างตามความเข้าใจของคนโดยทั่วไปแล้ว ท่านยังแปลความหมายออก

๑. ราชบัณฑิตยสถาน, พจนานุกรมฉบับราชบัณฑิตยสถาน, (พิมพ์ครั้งที่ ๘, พระนคร. รุ่งเรืองธรรม, ๒๕๐๓), หน้า ๓๐๐.

ไปได้อีกนัยหนึ่งตามคำอธิบายของตำนานต่างๆทางพุทธศาสนา คือหมายถึง สิ่งที่เป็นที่ตั้งแห่งความเคารพนับถือในศาสนาพุทธ ๔ อย่าง ได้แก่

๑. พระธาตุเจดีย์ คือสิ่งที่สร้างขึ้นสำหรับบรรจุพระบรมสารีริกธาตุ(กระดูก) ของพระพุทธเจ้า มีพระสถูปเจดีย์ เป็นต้น

๒. บริโภคเจดีย์ คือสังเวชนียสถาน ๔ แห่ง ซึ่งพระพุทธองค์ได้ตรัสอนุญาตไว้ เมื่อใกล้จะเสด็จเข้าสู่ปรินิพพาน ให้เป็นสถานที่สำหรับเหล่าพุทธบริษัทสี่ ได้แก่ ภิกษุ ภิกษุณี อุบาสก อุบาสิกา ไปปลงธรรมสังเวชนียสถานเมื่อเวลาระลึกถึงและอยากพบพระพุทธองค์ หลังจากพระพุทธองค์เสด็จปรินิพพานไปแล้ว สังเวชนียสถาน ๔ แห่งได้แก่สถานที่ที่พระพุทธองค์ประสูติ ตรัสรู้ แสดงปฐมเทศนา และปรินิพพาน ปัจจุบันสถานที่ทั้ง ๔ แห่งนี้อยู่ในประเทศอินเดีย

๓. ธรรมเจดีย์ ได้แก่วัตถุหรือสิ่งก่อสร้างที่มีพระธรรมอันเป็นคำสั่งสอนของพระพุทธองค์จารึกหรือบรรจุอยู่เช่น คัมภีร์พระไตรปิฎก พระเจดีย์หรือพระสถูป เป็นต้น

๔. อุเทสิกเจดีย์ คือสิ่งที่สร้างขึ้นเพื่อเป็นตัวแทนของพระองค์ เพื่อใช้เป็นที่เคารพบูชากราบไหว้ของพุทธศาสนิกชนทั่วไป นอกเหนือไปจากพระธาตุเจดีย์ บริโภคเจดีย์ และธรรมเจดีย์แล้ว อุเทสิกเจดีย์ได้แก่ พระพุทธรูป รอยพระพุทธบาท ศิลปกรรมจักร เป็นต้น

จะเห็นได้ว่า ความหมายของคำว่า เจดีย์ ตามความเข้าใจของคนโดยทั่วไปหมายถึงเพียงสิ่งก่อสร้างที่มีฐาน มีองค์ระฆัง มียอดเรียวสูง ที่ปรากฏอยู่ตามวัดทางพุทธศาสนาโดยทั่วไป และปรากฏอยู่ตามสถานที่สำคัญทางคานประวัติศาสตร์ เช่น พระเจดีย์ที่คอนเจดีย์ อันเป็นที่ๆสมเด็จพระนเรศวรทรงทำยุทธหัตถีกับพระมหาอุปราชาของพม่าเมื่อ พ.ศ. ๒๑๓๔ เป็นต้น แต่สำหรับในหมู่นักปราชญ์แล้ว นอกจากจะหมายถึงสิ่งก่อสร้างที่มีฐาน มีองค์ระฆัง มียอดแล้ว ยังหมายถึงสิ่งที่เป็นที่เคารพนับถือของพุทธศาสนิกชน ซึ่งถือกันว่าเป็นตัวแทนของพระองค์ได้แก่ คัมภีร์พระไตรปิฎก พระพุทธรูป รอยพระพุทธบาท พระพิมพ์ เป็นต้น นับว่าเจดีย์ตามความเข้าใจของนักปราชญ์มีความหมายกว้างกว่าคนโดยทั่วไป

ส่วนคำว่า สฎฺฐึ นั้นหมายถึง *สิ่งก่อสร้างซึ่งก่อไว้สำหรับบรกรรมของคว
บุชา มีกระดูกแห่งบุคคลที่นับถือ เป็นต้น*^๒ จะเห็นว่ามี ความหมายเช่นเดียวกับคำว่า
เจติย์ คำว่าสฎฺฐึนี้ไม่ค่อยเป็นที่นิยมเรียกกันในหมู่ชาวไทยเท่ากับคำว่าเจติย์ และเนื่อง
จากสฎฺฐึกับเจติย์มีความหมายเหมือนกัน ดังนั้น บางท่านจึงเรียกรวมว่า สฎฺฐึเจติย์

สาเหตุที่ทำให้เกิดมีการสร้างพระสฎฺฐึเจติย์

พระสฎฺฐึ หรือที่นิยมเรียกกันในหมู่ชาวไทยว่า พระเจติย์ หรือบางทีมีผู้
เรียกรวมว่า พระสฎฺฐึเจติย์ เริ่มมีการสร้างขึ้นเพื่อเป็นที่เคารพบูชาอย่างหนึ่งในพุทธ
ศาสนาแทนตัวพระองค์เป็นครั้งแรกในประเทศอินเดียสมัยโบราณ เมื่อครั้งยังมีชื่อเรียก
ว่า มัชฌิมประเทศ โดยมีตำนานทางพุทธศาสนากล่าวไว้ว่า เมื่อพระพุทธองค์เสด็จกับ
ชั้นขปริณิพพาน ณ เมืองกุสินารา พวกมัลลกษัตริย์แห่งกุสินาราได้ถวายพระเพลิงพระ
บรมศพของพระพุทธองค์ และคำริจะสร้างพระสฎฺฐึขึ้นประดิษฐานพระบรมสารีริกธาตุ
(กระดูก) ซึ่งเหลืออยู่หลังจากพระพุทธสรีระ (ร่างกาย) ไค้ไหม้ไปหมดแล้ว เพื่อไว้เป็น
ที่เคารพสักการะบูชาของชาวเมืองกุสินาราต่อไป

การที่พวกมัลลกษัตริย์ถวายพระเพลิงพระบรมศพของพุทธองค์และจะสร้าง
สฎฺฐึขึ้นประดิษฐานพระบรมธาตุนั้น เป็นการกระทำเช่นเดียวกับประเพณีการทำศพพระ
จักรพรรดิของชาวอินเดีย ซึ่งมีมาตั้งแต่สมัยก่อนพุทธกาล เหตุที่พวกมัลลกษัตริย์ปฏิบัติต่อ
พระบรมศพของพุทธองค์เช่นเดียวกับปฏิบัติต่อพระบรมศพของพระจักรพรรดิอินเดีย นัก
ปราชญ์ท่านไค้สันนิษฐานไว้ว่า คงเป็นเพราะพระพุทธองค์ประสูติในวรรณะกษัตริย์ ทรง
เป็นราชโอรสของกษัตริย์ และทรงเป็นศาสดาแห่งพุทธศาสนา ดังนั้นพระองค์จึงทรงมี
ฐานะเทียบเท่าพระจักรพรรดิ ซึ่งเป็นประมุขแห่งประเทศหรืออาณาจักรองค์หนึ่ง

ข่าวการเสด็จกับชั้นขปริณิพพานของพระพุทธองค์ ณ เมืองกุสินาราไค้แพร่
ไปยังกษัตริย์แห่งเมืองต่างๆในมัชฌิมประเทศ ไค้มีกษัตริย์ที่นับถือเลื่อมใสในพุทธศาสนา

๒. Ibid , หน้า ๔๖๔.

๗ เมืองส่งราชทูตมาขอแบ่งพระบรมสารีริกธาตุจากมัลลกษัตริย์ พร้อมกันนั้นแต่ละเมืองก็ส่งกองทัพมาล้อมเมืองกุสินาราไว้ควย เพื่อว่าถ้าไม่ได้รับการแบ่งพระบรมธาตุแต่โดยทีก็จะยกกองทัพเข้าชิงโดยพลการ เคิมฝ่ายพวกมัลลกษัตริย์ไม่ยอมแบ่งให้ กษัตริย์ทั้ง ๗ เมืองก็พร้อมใจกันจะยกกองทัพเข้าไปในเมืองกุสินารา แต่ในขณะนั้น โทณพราหมณ์ ซึ่งเป็นพระอาจารย์แห่งมัลลกษัตริย์เหล่านั้นได้พำนักอยู่ในกุสินารา ทราบเรื่องวิวาทของกษัตริย์ทั้งปวง ก็ไต่มาทำฎารไกลเกลี่ยให้ประนีประนอมกัน โดยชี้แจงให้เห็นว่าเป็นการไม่สมควรที่จะมาวิวาทกันในเรื่องพระบรมธาตุและประหัตประหารชีวิตกันในบริเวณที่พระพุทธองค์ปรินิพพาน ควรจะแบ่งพระบรมธาตุออกเป็นส่วนเท่าๆกัน ให้แต่ละเมืองนำไปบูชาดีกว่า ในที่สุด กษัตริย์ทั้ง ๔ เมืองก็ตกลงยินยอมตามคำแนะนำของโทณพราหมณ์ โดยให้โทณพราหมณ์แบ่งพระบรมธาตุออกเป็น ๔ ส่วนๆละเท่าๆกัน

ลักษณะของพระบรมธาตุของพระพุทธองค์นั้น ท่านานทางพุทธศาสนากล่าวว่า "จริงอยู่ อัญริธาตุของพระพุทธเจ้าทั้งหลาย" ผู้มีพระชนม์ยืนนาน ย่อมตกเป็นแห่งเดียวกันเหมือนแห่งทองคำนั้น ส่วนพระพุทธเจ้าของเราทั้งหลายทรงดำริว่า เราจักมีชีวิตอยู่ไม่นานก็จักปรินิพพาน ศาสนาของเรายังไม่แพร่หลายไปในที่ทั้งปวง เพราะฉะนั้นแม่เราปรินิพพานแล้ว ประชาชนที่เอาธาตุของเราแม่เพียงเท่าเมล็ดพันธุ์นกกากไปก่อเจดีย์ไว้บูชาในที่อยู่ของตนแล้ว ก็จะไปเกิดในสวรรค์ในภายหน้าไ้ ครั้นแล้วจึงทรงอธิษฐานให้พระบรมธาตุกระจายกระจายไปในที่ต่างๆ ก็พระบรมธาตุที่ไม่แตกกระจายมีอยู่ ๗ คือ พระเขี้ยวแก้วทั้ง ๔ พระรากขวัญ (กระดูกไหปลาร้า) ทั้ง ๒ พระอุณหิส (กระดูกหน้าผาก) ๑ นอกจากนี้แตกกระจายเป็นชิ้นเล็กชิ้นน้อยหมด" *พระบรมสารีริกธาตุ

๓. ท่านานทางพุทธศาสนากล่าวว่า ก่อนที่จะบังเกิดมีพระพุทธเจ้าซึ่งเป็นศาสดาของศาสนาพุทธ ไคมีพระพุทธเจ้าบังเกิดมาหลายองค์แล้ว ประมาณถึง ๒๔ องค์ พระพุทธเจ้าแห่งพุทธศาสนาทรงเป็นองค์ที่ ๒๔

๔. ศิลปากร กรม, พระคัมภีร์ปฐมวงศ์ ท่านานว่าด้วยการสร้างพระสถูปเจดีย์, (พระนคร นนทบุรี, ๒๕๑๑), หน้า ๒๕.

เหล่านั้น อย่างเล็กเท่าเมล็ดพันธุ์ผักกาด อย่างกลางเท่าเมล็ดข้าวสารหักกิ่ง อย่างใหญ่เท่าซีกถั่วเขียวกะเทาะ และอย่างเล็กมีสีเหมือนคอกมะลิทุม อย่างกลางสีเหมือนแกวมุกตาเจียรระโน อย่างใหญ่สีเหมือนทองคำ^๕

พระบรมธาตุที่กษัตริย์ทั้ง ๔ เมืองไต่รับไป แต่ละเมืองก็สร้างพระสถูปหรือพระเจดีย์ประดิษฐานไว้เป็นที่สักการะบูชา คังนั้นจึงเกิดมีพระธาตุเจดีย์ซึ่งนับว่าเป็นที่คั่งแห่งการ เคารพบูชาแพนตัวพระพุทของคั้งในพุทธศาสนาอย่างหนึ่ง เป็นครั้งแรกในดินแดนของแคว้นต่างๆในมัธยมประเทศ พระสถูปที่บรรจพระบรมธาตุเหล่านี้ เราเรียกว่า พระธาตุเจดีย์

พระปฐมธาตุเจดีย์ ๔ แห่งที่สร้างขึ้นเป็นครั้งแรกในประเทศอินเดียสมัยโบราณได้แก่

๑. พระสถูปที่เมืองราชคฤห์ของพระเจ้าอชาตศัตรู
๒. พระสถูปที่เมืองกบิลพัสดุ์ของกษัตริย์ศากยราช
๓. พระสถูปที่เมืองเวสาลีของกษัตริย์ลิจจวี
๔. พระสถูปที่เมืองอัลกัปปะของกษัตริย์คุลียะ
๕. พระสถูปที่เมืองเวฐฐที่ปะกะนคร
๖. พระสถูปที่เมืองรามคามของกษัตริย์โกลียะ
๗. พระสถูปที่เมืองปาวาของมัลลกษัตริย์แห่งปาวา
๘. พระสถูปที่เมืองกุสินารารของมัลลกษัตริย์แห่งกุสินารา

ลักษณะของพระปฐมธาตุเจดีย์ ๔ แห่ง

พระธาตุเจดีย์ซึ่งปรากฏขึ้นเป็นครั้งแรกในมัธยมประเทศทั้ง ๔ แห่ง ปัจจุบันไม่มีซากหลงเหลืออยู่เลย แต่สมเด็จกรมพระยาคำรงราชานุภาพทรงนิพนธ์ไว้ในหนังสือตำนานพุทธเจดีย์ว่า คงจะมีลักษณะเหมือนกับพระสถูปที่สร้างขึ้นสำหรับบรรจพระ

๕. ศิลปากร กรม,ชินกาลมาลีปกรณ์, (พระนคร มิตรนราการพิมพ์, ๒๕๑๐), หน้า ๔๔.

อิริยาฎของพระจักรพรรดิ ตามประเพณีของชาวอินเดียซึ่งมีมาตั้งแต่ก่อนพุทธกาล คือมีการพูนดินขึ้นเป็นโคกตรงที่ฝังอิริยาฎ เหมือนกับลักษณะของพระทรายซึ่งก่ขึ้นตามวัดในเทศกาลตรุษสงกรานต์ของชาวไทยทุกวันนี้ แล้วลง เชื้อนรอบกันดินพั้งที่ฐานของกองดินนั้น เชื้อนนี้คงใช้เป็นลานสำหรับเดินประทักษิณ(เวียนขวา)รอบมูลดินในการทำการสักการะบูชาพระบรมธาตุที่บรรจุอยู่ข้างใน และบนโคกนั้นคงจะปักกรมหรือฉัตรให้เป็นเกียรติยศ

การเผยแผ่ประเพณีการสร้างพระธาตุเจดีย์ออกไปยังนานาประเทศ

ประเพณีการสร้างพระธาตุเจดีย์แพร่หลายออกไปทั่วดินแดนประเทศอินเดียสมัยโบราณ และแพร่ไปสู่นานาประเทศเป็นครั้งแรก มีหลักฐานปรากฏอยู่ในหนังสือมหาวงศ์พงศาวดารลังกา, ศิลจารึกของพระเจ้าอโศก พระจักรพรรดิอินเดียสมัยโบราณ และตำนานทางพุทธศาสนากล่าวไว้ว่า เริ่มแพร่หลายในสมัยของพระเจ้าอโศกมหาราชแห่งราชวงศ์โมริยะ ประเทศอินเดียสมัยโบราณ รัชสมัยของพระองค์ตกอยู่ในราวพุทธศตวรรษที่๓ คือแพร่ไปพร้อมกับการเผยแผ่พระพุทธศาสนาออกไปยังนานาประเทศ

พระเจ้าอโศกมหาราชทรงเลื่อมใสศรัทธาในคำสั่งสอนทางพุทธศาสนา เป็นอันมาก พระองค์ได้โปรดให้รวบรวมพระบรมสารีริกธาตุของพุทธองค์จากพระสถูปต่างๆ แล้วทรงแบ่งพระบรมธาตุประทานให้แก่หัวเมืองใหญ่น้อยในราชอาณาจักรของพระองค์ นำไปสร้างพระสถูปประดิษฐานไว้ให้ชาวเมืองสักการะบูชา และโปรดให้มีการทำสังคายนาพระไตรปิฎก ซึ่งนับเป็นครั้งที่๓ เมื่อ พ.ศ. ๒๓๕ และหลังจากนั้นก็ทรงส่งสมณทูตและราชทูตออกไปเผยแผ่พระพุทธศาสนาไปยังประเทศต่างๆ ดังที่ปรากฏชื่ออยู่ในหนังสือมหาวงศ์พงศาวดารลังกา ๕ แห่งดังนี้

๑. พระมัทฉันติกเถระ ไปประเทศกัสมีระและคันธาระ (คือแคชเมียร์และอัฟกานิสถานปัจจุบัน)
๒. พระมหาเทวเถระ ไปแคว้นมคธสมณฑล (อยู่ทางตอนใต้ของแม่น้ำโคซาวารีทางทิศใต้ของอินเดีย ใต้แคว้นไมซอร์ปัจจุบัน)

๓. พระรักชิตเถระ ไปยังฉนวนวาลีประเทศ (คือแคว้นกานระเหนือ ซึ่งอยู่ตอนเหนือของบอมเบย์ในอินเดียปัจจุบัน)
๔. พระธรรมรักชิตเถระ ไปยังอปรันตกประเทศ (แคว้นกุชราสทางทิศเหนือของบอมเบย์ปัจจุบัน)
๕. พระธรรมรักชิตเถระ ไปยังมหารัฐประเทศ (คืออินชาระประเทศทางทิศตะวันออกเฉียงเหนือของบอมเบย์ปัจจุบัน)
๖. พระมหารักชิตเถระ ไปโยนก (ไค้แก่ดินแดนที่ชาวกรีกปกครองอยู่ ปัจจุบันอยู่ในเขตแดนของประเทศเปอร์เซีย)
๗. พระมัชฌิมเถระ ไปหิมวันตประเทศ (คือตามหัวเมืองที่อยู่ตามเชิงเขาหิมาลัย ไค้แก่ประเทศเนปาลตอนเหนือปัจจุบัน)
๘. พระโสณเถระและพระอุตรเถระ ไปสุวรรณภูมิ (พวกพม่าอ้างว่าไค้แก่เมืองสะเทิมในพม่า พวกไทยอ้างว่าไค้แก่เมืองนครปฐมในประเทศไทยปัจจุบัน)
๙. พระมหินทเถระ ราชโอรสของพระเจ้าอโศกมหาราช ไปคัมพูฉัตทวีป (ไค้แก่ประเทศลังกาปัจจุบัน)

ขณะที่พระภิกษุเหล่านี้เผยแผ่คำสั่งสอนของพุทธศาสนาอยู่ในดินแดนต่างๆ เหล่านี้ คงจะนำเอาพระบรมชาตุไปยังดินแดนเหล่านั้นด้วย และมอบให้กับกษัตริย์หรือเจ้าเมืองแห่งแคว้นแคว้นต่างๆ พร้อมกับแนะนำให้สร้างพระสถูปหรือเจดีย์ขึ้นบรรจุพระบรมชาตุ โดยนำเอาแบบอย่างสถูปหรือเจดีย์ในสมัยพระเจ้าอโศกมหาราชไปเผยแพร่ด้วย เพื่อว่าพระชาตุเจดีย์เหล่านี้จะไค้เป็นที่สักการะบูชาของชนชาวประเทศนั้นๆ ขณะเดียวกันก็เป็นการช่วยให้พุทธศาสนาตั้งมั่นอยู่ในประเทศนั้นๆ ถาวรมั่นคงสืบไปชั่วนาน ดังนั้น ประเพณีการสร้างพระสถูปเป็นพระชาตุเจดีย์ ซึ่งเป็นที่เคารพบูชาอย่างหนึ่ง ในพุทธศาสนาจึงไค้แพร่หลายออกไปยังประเทศต่างๆ นอกประเทศอินเดียสมัยโบราณ ในสมัยของพระเจ้าอโศกมหาราชเป็นปฐม

ลักษณะของพระสถูปเจดีย์สมัยพระเจ้าอโศกมหาราช

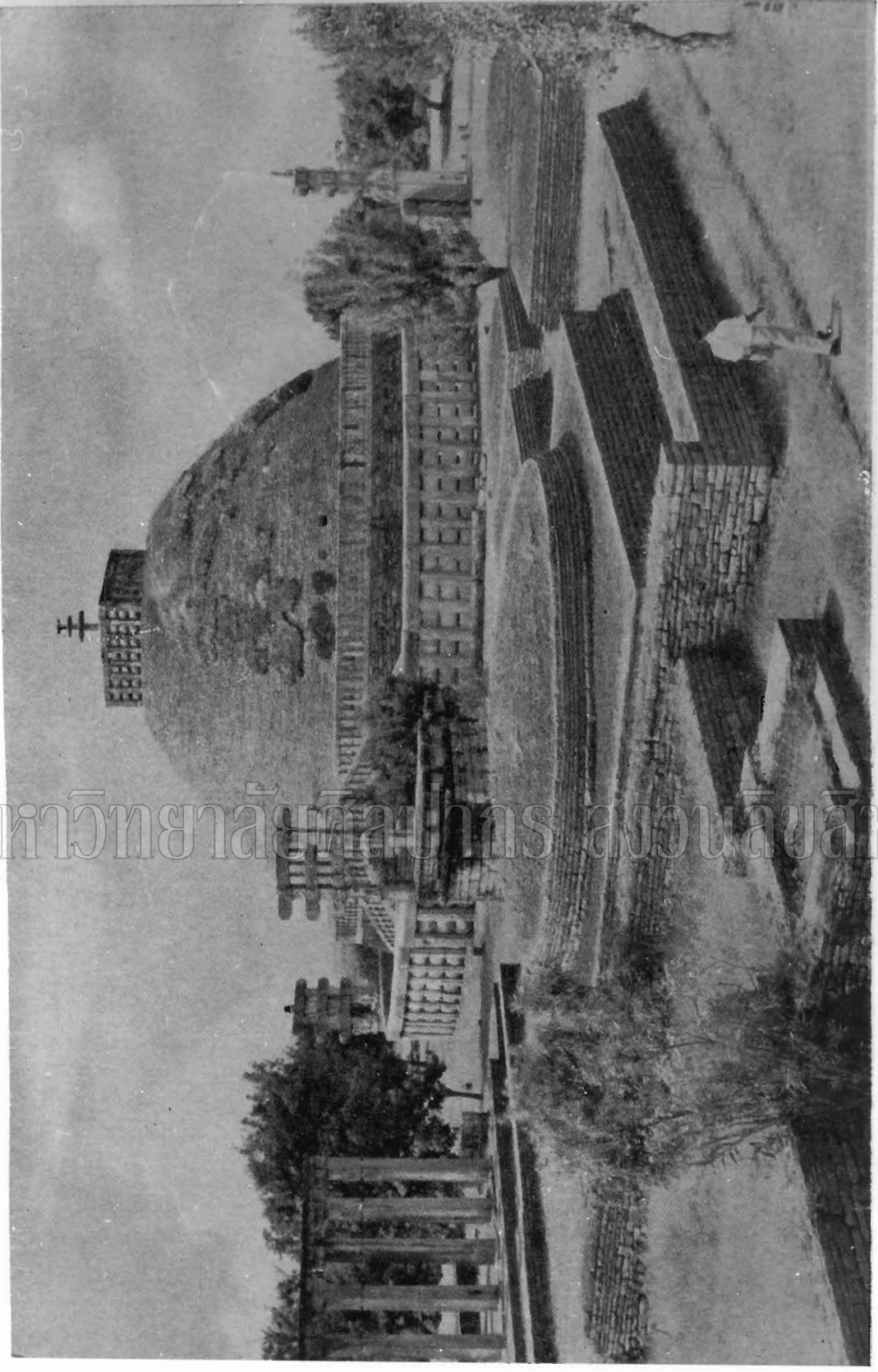
พระสถูปเจดีย์ที่สร้างขึ้นในสมัยพระเจ้าอโศกมหาราชมีลักษณะดังนี้
..... เมื่อพระเจ้าอโศกแจกพระธาตุจึงให้สร้างพระสถูปเจดีย์ด้วยศิลา หรือก่อ
ด้วยอิฐอย่างมั่นคงเพื่อจะให้อยู่ถาวร ลักษณะพระสถูปที่สร้างเมื่อครั้ง
พระเจ้าอโศกนั้น มักทำตัวสถูปกลม รูปทรงเหมือนชั้นน้ำหรือโอคว่ำ ข้างบนหัวเป็นพุทธ
อาสน์สี่เหลี่ยม (อีกนัยหนึ่งว่าเป็นรูปเรือน แทนศาลซึ่งปลูกด้วยไม้ในสมัยก่อน) ตั้งไว้
และมีฉัตร(อย่างร่ม)ปักบนนั้นเป็นยอด ใต้ตัวสถูปทำเป็นฐานรอง รอบฐานทำเป็นที่สำ
หรับเดินประทักษิณ และมีรั้วล้อมรอบภายนอก รั้วก็ทำด้วยศิลาเช่นกันทำเป็นเชือกเหมือน
อย่างทำด้วยไม้ การจำหลักลวดลายยังหาใครหาไม่๖

การเดินทางของพุทธศาสนาเข้ามายังดินแดนประเทศไทย

หลักฐานครั้งแรกที่ปรากฏเกี่ยวกับการเผยแผ่พระพุทธศาสนาเข้ามายัง
ดินแดนแถบเอเชียอาคเนย์ ปรากฏว่าเข้ามาที่แคว้นสุวรรณภูมิเป็นแห่งแรก โดยพระ
โสณเถระและพระอุตตรเถระ พระภิกษุชาวอินเดียมัยพระเจ้าอโศกมหาราชเป็นผู้นำ
มาเมื่อประมาณพุทธศตวรรษที่๓ ดินแดนสุวรรณภูมินั้น ในหนังสือศาสนวงศ์ แต่งโดย
พระปัญญาสาหมิชาวพมากล่าวว่า คือเมืองสุวรรณ เรียกตามภาษามอญว่า สะเทิม ท่าน
ให้ชอคิกโคยอนุมานระยะทางและสถานที่ตามที่มีตำนานกล่าวว่า เมืองสุวรรณภูมิเป็น
เมืองท่า อยู่ห่างจากเกาะสีหฬ(ลังกา) ๗๐๐ โยชน์ ใช้เวลาเดินทางโดยเรือใบ ๗
วัน ๗ คืน ส่วนในตำนานพุทธเจดีย์ สมเด็จพระยาคำรงราชานุภาพทรงนิพนธ์ไว้ว่า
เมืองสุวรรณภูมินั้นน่าจะอ้างเอาเมืองที่พระปฐมเจดีย์มากกว่า เพราะมีโบราณวัตถุเช่น
ศิลาธรรมจักรชั้นสมัยพระเจ้าอโศก และมีชื่อเมืองว่า สุพรรณภูมิ เป็นสำคัญ ดังนั้น
สุวรรณภูมิที่พระโสณเถระและพระอุตตรเถระได้เข้ามาเผยแผ่อยู่ที่ไหนแน่นอนนั้น ยัง

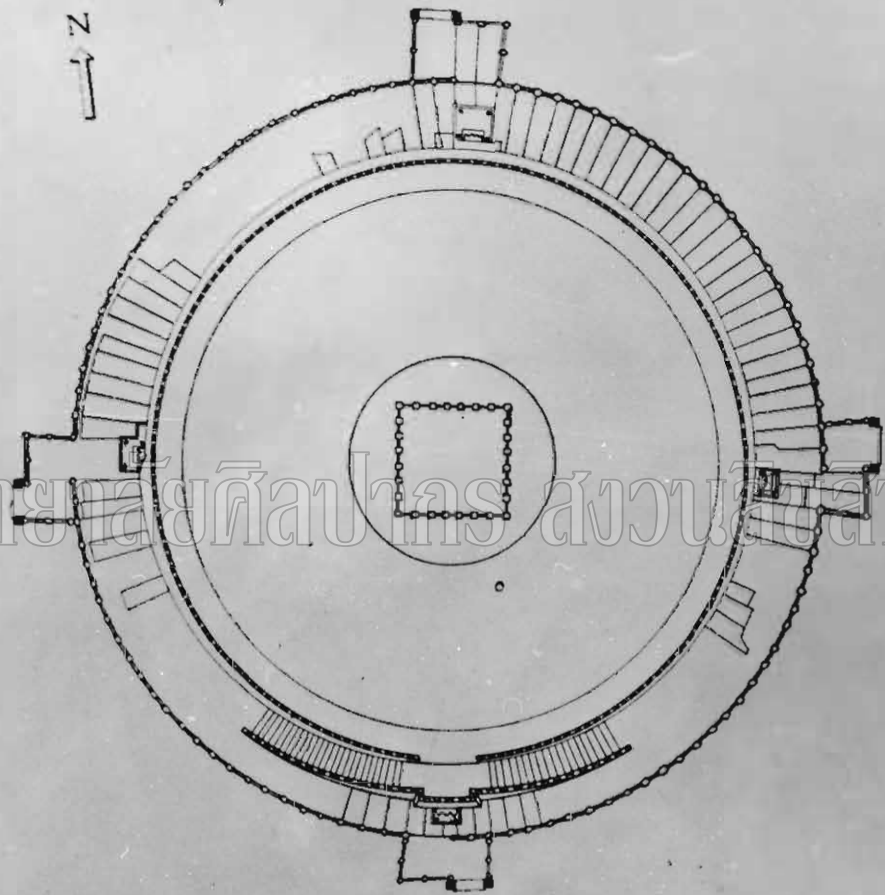
๖. คำรงราชานุภาพ สมเด็จพระยา, ตำนานพุทธเจดีย์เล่ม๑, (พิมพ์ครั้งที่ ๒, พระนคร คุรุสภา, ๒๕๑๔) หน้า ๓๒ - ๓๓.

มหาวิทยาลัยศิลปากร ส่วนศึกษาศาสตร์

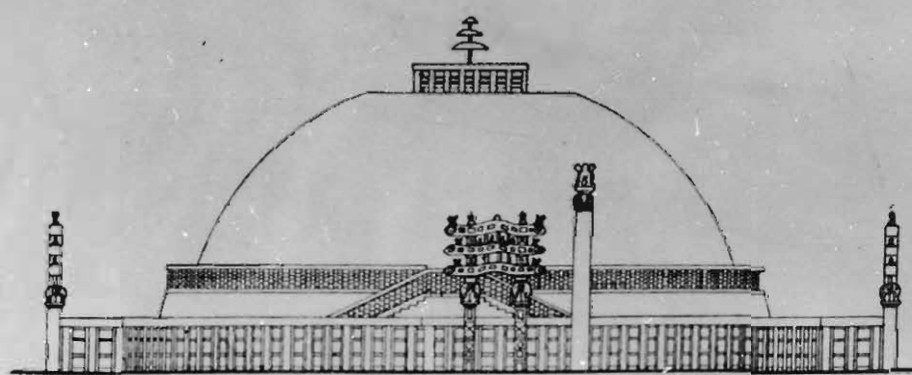


พระสถูปที่ 1 ที่สถานี
ศิลปะอินเดียนสมัยโบราณ
พุทธศตวรรษที่ 5

แผนผังพระสถูปใหญ่ ที่สาญจี
ศิลปะอินเดียสมัยโบราณ



มหาวิทยาลัยศิลปากร ส่วนอนุรักษ์



0 10 20 30 40 50 FEET

0 5 10 15 METRES

ไม่ปรากฏหลักฐานชัดเจน แต่อย่างไรก็ตาม เรื่องราวการเผยแพร่พุทธศาสนาเข้ามา
ในสุวรรณภูมิก็แสดงให้เห็นว่า พุทธศาสนาได้เดินทางเข้ามายังดินแดนแถบแหลมทอง
ในเอเชียอาคเนย์มาตั้งแต่สมัยพระเจ้าอโศกมหาราชแล้ว

ส่วนดินแดนที่เป็นประเทศไทยปัจจุบันนี้ เคยเป็นที่ตั้งของอาณาจักรแห่ง
แรกสุดซึ่งได้รับอิทธิพลอินเดียคือ อาณาจักรฟูนัน ซึ่งตั้งขึ้นในราวพุทธศตวรรษที่ ๖ มี
อายุสืบต่อมากว่า ๕๐๐ ปี และมีอาณาจักรที่สืบจากอาณาจักรฟูนันลงมาอีกคือ อาณาจักร
ทวาราวดีของชนชาติมอญ ซึ่งมีเมืองสำคัญๆ ใกล้เคียงเมือง นครปฐม อุทอง คุบวิ วลาดา.
เมืองเหล่านี้อยู่แถบลุ่มแม่น้ำเจ้าพระยาตอนใต้ ต่างก็มีโบราณวัตถุสถานต่างๆ เป็นจำ
นวนมาก ซึ่งส่วนใหญ่เกี่ยวข้องกับพุทธศาสนาทั้งสิ้น อาณาจักรทวาราวดีมีอายุอยู่ระหว่าง
พุทธศตวรรษที่ ๑๑-๑๖ ทั้งอาณาจักรฟูนันและอาณาจักรทวาราวดีคงจะคงจะได้รับพุทธ
ศาสนาสืบต่อมาจากการเผยแพร่ของพระโสณเถระและพระอุตตรเถระเป็นแน่ เพราะ
ทั้ง ๒ อาณาจักรตั้งอยู่ในดินแดนเอเชียอาคเนย์เช่นเดียวกับแคว้นสุวรรณภูมิ และมีอายุ
สืบต่อมาจากดินแดนนี้

มหาวิทยาลัยศิลปากร สงวนลิขสิทธิ์

พระสถูปเจดีย์สมัยทวาราวดี

ลักษณะของสถูปเจดีย์สมัยทวาราวดีนั้นเราทราบได้จากรูปจำลองของสถูป
ศิลาเล็กๆ และจากภาพสลักนูนสูง ซึ่งแบ่งออกเป็น ๓ แบบ คือ

แบบที่ ๑ องค์ระฆังเป็นรูประฆังคว่ำแบบศิลปอินเดียโบราณ

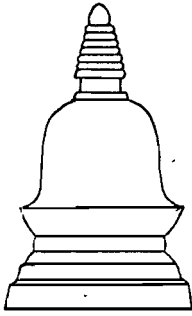
แบบที่ ๒ องค์ระฆังมีรูปร่างเป็นหมอกกลมคว่ำ คล้ายกับหม้อแห่งความสมบูรณ์
(ปวงฆตะ) ที่ปรากฏอยู่ในภาพสลักของศิลปอินเดียที่เกี่ยวข้องด้วยศาสนาพราหมณ์
ส่วนยอดมีวงแหวนรูปกลมหลายวงวางเรียงลั่นกันขึ้นไปเป็นรูปฉัตรหลายชั้น บนยอด
สุดเป็นรูปกลมซึ่งคงทำด้วยแก้วลึกลับหรือวัตถุสะท้อนแสง

แบบที่ ๓ เป็นแบบที่มีเครื่องตกแต่งมาก ตัวอย่างเช่น เจดีย์กู่กู่ ในเมืองลำพูน
(เดิมเรียกว่า นริภุชชัย) ซึ่งจะไต่กล่าวถึงต่อไป

Report.

ประพนธ์ ๙.

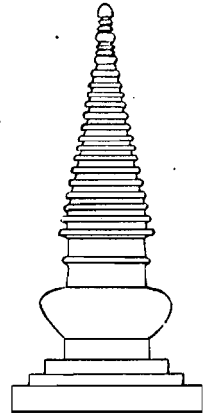
๑. สรูปทวารวดิแบบต่าง ๆ
จากตัวอย่างที่ทำด้วยศิลาลอย ตัวและภาพสลักนูน
ในพิพิธภัณฑ์สถานแห่งชาติ พระนคร



๑ ก



๑ ข



๑ ค

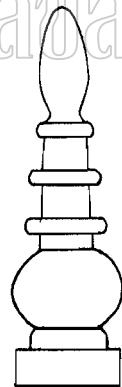
มหาวิทยาลัยศิลปากร สงวนลิขสิทธิ์



๑ ง



๑ จ



๑ ฉ

พุทธศาสนาและพระสถูปเจดีย์แรกปรากฏในดินแดนทางภาคเหนือของประเทศไทย

ดินแดนทางเหนือของประเทศไทยที่มีหลักฐานปรากฏว่าพุทธศาสนาที่แพร่
ไปจากอินเดียสมัยพระเจ้าอโศกประดิษฐานอยู่เป็นแห่งแรกคือ อาณาจักรหริภุญชัยหรือ
ลำพูน

ในหนังสือชินกาลมาลีปกรณ์ มีตอนหนึ่งกล่าวเกี่ยวกับอาณาจักรหริภุญชัย
หรือลำพูนไว้ว่า พระกษัตริย์วาสุเทพ ได้สร้างนครหริภุญชัยขึ้นที่ริมฝั่งของแม่น้ำพิงค์(ปิง)
เมื่อ พ.ศ. ๑๒๐๔ เมื่อสร้างเสร็จแล้วได้อัญเชิญ พระนางจามเทวี ราชธิดาของกษัตริย์
แห่ง ลวปุระ (ลพบุรี) มาครองราชย์ เมื่อพระนางเสด็จมายังนครหริภุญชัยก็ได้นิมนต์
พระสงฆ์ ๕๐๐ รูปมาถวาย พระสงฆ์เหล่านั้นอยู่ในสมัยทวารวดี กังนั้น จะคงเป็นพระ
สงฆ์ที่สืบพุทธศาสนาที่นำมาโดยพระโสณและพระอุตรเถระอย่างแน่นอน ต่อมาพระสงฆ์
เหล่านั้นก็ได้กิจทางศาสนา มีการบรรพชา อุปสมบทกุลบุตรต่อมาในดินแดนแถบนี้ เป็น
การฝังรากฐานพุทธศาสนาที่แพร่มาจากอินเดียสมัยพระเจ้าอโศกมหาราชในนครหริภุญชัย
และดินแดนใกล้เคียงเป็นแห่งแรกในดินแดนทางภาคเหนือของประเทศไทย

พระสถูปเจดีย์ที่ปรากฏว่าสร้างในสมัยอาณาจักรหริภุญชัย และให้แบบอย่าง
ลักษณะแก่พระสถูปเจดีย์ที่สร้างขึ้นในดินแดนทางเหนือของประเทศไทยในสมัยต่อมา ที่มี
ศิลาจารึกกล่าวยืนยันเป็นหลักฐานที่เชื่อถือได้มีเพียงองค์เดียวคือ เจดีย์กู่กุด หรือสุวรรณ
เจดีย์จังโกฎิ เจดีย์กู่กุดมีตำนานกล่าวว่า พระเจ้ามหันตยศ ราชโอรสของพระนาง
จามเทวี ซึ่งขึ้นครองราชย์ต่อหลังจากพระนางสวรรคตในพ.ศ. ๑๒๕๗ เป็นผู้สร้างขึ้น
เพื่อบรรจุพระอัฐิของพระนาง ต่อมาในราวพุทธศตวรรษที่ ๑๗ เจดีย์องค์นี้ถูกซ่อมแซม
ใหม่ โดยมีข้อความในศิลาจารึกภาษามอญของพระเจ้าสรพสิทธิ์กล่าวว่า พระองค์ทรง
ซ่อมพระเจดีย์นี้ขึ้นเพราะว่าพระเจดีย์นี้ไต่พังลงมาเนื่องจากเกิดแผ่นดินไหว และเรียก
ชื่อเจดีย์นี้ว่า รัตนเจดีย์ "เจดีย์องค์นี้มีรูปร่างดังที่เห็นอยู่ในปัจจุบันนี้ภายหลังการซ่อม
แซมใน พ.ศ. ๑๗๖๑ หลังจากเกิดแผ่นดินไหวเป็นรูปปิระมิดทรงสูง ๕ ชั้นซ้อนกัน ยอด
ซึ่งคงเป็นทิวสถูปมียอดแหลมนั้น ไต่หักหายไปแล้ว องค์เจดีย์ประกอบด้วยคูหาถึง ๖๐
คูหา เพื่อเป็นที่ประดิษฐานพระพุทธรูปดินเผา พระพุทธรูปเหล่านี้มีอยู่ ๓ องค์บนแต่ละ

น.พ.ว. 13 อพินทอวธอสีวะระ .
๑. พระเจดีย์เจดีย์ทองรอดสีพ้ลำพูน .
๒. พุทธูปนอวธอสีวะระสี พ้ลำพูน .
๓. พระพุทธรูปดินเผาเจดีย์ทองรอดสีพ้ลำพูน .

มหาวิทาลัยศิลปากร สงวนลิขสิทธิ์



เจดีย์เหลี่ยม วัดบุญญ

จังหวัดลำพูน

ค่านองทุกชั้น และที่มุม ๔ ชั้นของเจดีย์ก็มีรูปสลูปองค์เล็กๆประดับอยู่ เมื่อเรามอง
สูงขึ้นไป ชั้นต่างๆเหล่านั้นก็ลดส่วนสูงลง รวมทั้งฐาน พระพุทธรูป และองค์สลูปด้วย
ภาพลวงตาเช่นนี้ทำให้สลูปแห่งนี้แลดูสูงยิ่งขึ้นไปอีก

มหาวิทยาลัยศิลปากร สงวนลิขสิทธิ์

บทที่ ๒

ประวัติอาณาจักรเชียงใหม่หรือลานนาไทย

(พุทธศตวรรษที่ ๑๘ - ๒๒)

ประวัติศาสตร์ของลานนาไทยที่แท้จริงนั้น ควรจะเริ่มต้นเมื่อพระเจ้ามังรายทรงยกกองทัพมาตีเมืองหริภุญชัยได้ และสร้างเมืองเชียงใหม่ขึ้นเป็นราชธานีใน พ.ศ. ๑๘๓๕ พระเจ้ามังรายนั้น จากประวัติความเป็นมาที่ปรากฏใน เอกสาร คำนาน พงศาวดารในทางเหนือนั้น มีเชื้อสายมาจากราชวงศ์ ลวจักรราช ซึ่งเริ่มต้นด้วยปู่เจ้าลาวจกไคลงมาจากคอยตุง มาสร้างเมืองนครเงินยางขึ้น(ปัจจุบันคาดว่าอยู่ในอาณาเขตของจังหวัดเชียงราย) ไคสืบเชื้อสายเจ้านายในราชวงศ์ต่อมาหลายชั่วคนไปปกครองหัวเมืองต่างๆมากมาย บ้านเมืองเหล่านี้ตั้งตัวเป็นใหญ่ขึ้น เป็นกลุ่มเมืองที่อยู่ในแถบบริเวณลุ่มน้ำแม่กก แม่สาย แม่ฮ่อง และแม่น้ำน่าน เมืองสำคัญๆไคแก่ เมืองพะเยา น่าน เชียงราย เมืองเชียงแสน(อาจตามชื่อที่ปรากฏในพงศาวดารโยนก) เรื่องราวของกษัตริย์ในราชวงศ์นี้ ที่ปกครองดินแดนนี้ไคสืบทอดต่อมา จนกระทั่งถึงในรัชกาลพระเจ้ามังรายไคครองราชสมบัติในเมืองหิรัญนครเงินยางจากลาวเมงพระราชบิดา พระองค์ไคทรงเริ่มรวบรวมบ้านเมืองต่างๆในทางเหนือขึ้นไปไว้ในพระราชอำนาจเป็นอันหนึ่งอันเดียวกัน ในที่สุดไคยกกองทัพมาตีเมืองหริภุญชัย ซึ่งเป็นอาณาจักรใหญ่ที่รุ่งเรืองในลุ่มน้ำแม่ปิงไค ในที่สุดไคสร้างเมืองเชียงใหม่ขึ้นเป็นราชธานีในลุ่มแม่น้ำปิง ตอนนี้องค์ที่ประวัติศาสตร์ของลานนาไทยไคเริ่มต้นอย่างแท้จริง อาณาจักรลานนาไทยหรืออาณาจักรเชียงใหม่จึงเป็นการรวมตัวของกลุ่มเมืองต่างๆในเขตลุ่มแม่น้ำสาย น้ำกก น้ำอิง น่านาน น้ำปิงและน้ำวังเข้าด้วยกันเป็นอันหนึ่งอันเดียวกัน โดยมีเมืองเชียงใหม่เป็น

๘. ประชากรจักรจักร พระยา, พงศาวดารโยนกฉบับหอสมุดแห่งชาติ, (พระนคร ศิลปามรรณาการ, ๒๕๐๔), หน้า ๒๔๔.

ศูนย์กลาง พระเจ้ามังรายได้ครองราชสมบัติในเมืองเชียงใหม่เป็นต้นมา ถึงแม้ว่า พระเจ้ามังรายจะทรงยกทัพมารบชนะอาณาจักรหริภุญชัยได้ก็ตาม อิทธิพลของอาณาจักรหริภุญชัยในทางวัฒนธรรม ศาสนา แบบอย่างศิลปกรรม เชียงใหม่ก็ยอมรับมาในคอนคนๆ ซึ่งในตอนนี้จะได้อธิบายต่อไปในภายหลัง

ก่อนที่จะกล่าวถึงเจตีย์ต่างๆ ในเมืองเชียงใหม่ซึ่งกษัตริย์เป็นผู้สร้างทั้งสิ้น เราก็คงจะใคร่ครวญว่าถึงกษัตริย์ที่ครองเมืองเชียงใหม่ว่ามีใครบ้าง โดยจะเริ่มกล่าวตั้งแต่พระเจ้ามังรายปฐมกษัตริย์เชียงใหม่ จนถึงพระนางจिरประภา กษัตริย์องค์สุดท้ายของนครเชียงใหม่

๑. พระเจ้ามังราย ปฐมกษัตริย์เมืองเชียงใหม่ ทรงสร้างเมืองเชียงใหม่เมื่อ พ.ศ. ๑๘๓๔ พระองค์ทรงสร้างศาสนสถานที่สำคัญมากมายได้แก่ วัดเชียงมั่น วัดอุโมงค์ เถรจันทร์ พระเจดีย์สี่เหลี่ยม เป็นต้น พระองค์ทรงสวรรคตเมื่อ พ.ศ. ๑๘๕๔

๒. พระเจ้าคราม พระราชโอรสองค์ที่ ๒ ของพระเจ้ามังรายขึ้นครองราชย์ต่อมา ครองได้ ๔ เดือนก็ไปครหาพระราชนุครองค์ใหญ่คือท้าวแสนภู ครองราชย์แทนพระองค์เองไปครองเมืองเชียงราย

๓. พระเจ้าแสนภู ครองราชย์ได้เพียง ๑ ปี

๔. เจ้าขุนเครือ พระอนุชาของพระเจ้าครามซึ่งครองเมืองนายอยู่ รู้ข่าวว่า พระเจ้ามังรายพระราชบิดาสวรรคต และเจ้าแสนภูครองราชย์ต่อ ก็ยกกองทัพมาชิงเมืองเชียงใหม่ พระเจ้าแสนภูยอมแพ้หนีไปหาพระเจ้าครามพระราชบิดาที่เมืองเชียงราย พระเจ้าครามจึงไปครหาพระราชนุครองค์ที่ ๒ ที่ครองเมืองฝางอยู่ ยกไปตีเชียงใหม่กลับคืน ผลของสงคราม พ้อท้าวหน้าทวม พระราชนุครองค์ที่ ๒ ให้เป็นเจ้าครองเมืองเชียงใหม่ต่อ

๕. พ้อท้าวหน้าทวม ขึ้นครองราชย์เมื่อ พ.ศ. ๑๘๖๔ ครองได้ ๒ ปีถึง พ.ศ. ๑๘๖๗ พระเจ้าครามทรงระแวงพระทัยว่าจักขบถ ก็ไปครส่งไปอยู่เมืองเขมรรัฐคือเมืองเชียงตุง แล้วทำพิธีราชาภิเษกพระเจ้าแสนภูขึ้นเป็นกษัตริย์เชียงใหม่อีกครั้งหนึ่ง

พระเจ้าแสนภูครองราชย์อยู่ประมาณ ๓ ปีถึง พ.ศ. ๑๘๗๐ พระเจ้าคราม

พระราชบิดาซึ่งครองเมืองเชียงรายสวรรคต พระเจ้าแสนภูจึงเวนราชสมบัติให้เจ้าคำพู้ราชบุตร ส่วนพระองค์เองก็เสด็จไปครองเมืองเชียงราย เมื่อ พ.ศ. ๑๘๗๑ ก็โปรดสร้างพระนครใหม่ที่เมืองรอย อันเป็นแคว้นแคว้นเมืองโยนกนาคนบุรี สมัยโบราณ พระราชทานนามว่า นิรันดรไชยบุรีศรีเชียงแสน ตามนามของพระองค์

๖. พระเจ้าคำพู้ ครองราชย์ในเมืองเชียงใหม่เมื่อ พ.ศ. ๑๘๗๑ ถึง พ.ศ. ๑๘๗๗ ก็ไปครองเมืองเชียงแสนต่อหลังจากพระเจ้าแสนภูสวรรคตแล้ว และเวนเมืองเชียงใหม่ให้แก่พ่อท้าวผาญู พระราชโอรสอยู่รักษา

๗. พระเจ้าผาญู รักษาเมืองเชียงใหม่แทนพระเจ้าคำพู้ตั้งแต่ พ.ศ. ๑๘๗๗ จนถึง พ.ศ. ๑๘๘๗ จึงไท่ทำพิธีราชาภิเษกเมื่อพระเจ้าคำพู้สวรรคตลง และโปรดให้พ่อท้าวก้อนาพระราชบุตรองค์ใหญ่ไปครองเมืองเชียงแสนต่อจากพระเจ้าคำพู้ พระองค์ครองเมืองเชียงใหม่ถึง พ.ศ. ๑๘๑๐ ก็สวรรคต เสนาอำมาตย์ทั้งหลายก็ไปอยู่เชิญพ่อท้าวก้อนาจากเมืองเชียงแสนมาครองเมืองใหม่

๘. พระเจ้าก้อนา ขึ้นครองราชย์เมื่อ พ.ศ. ๑๘๑๐ พระองค์ทรงเลื่อมใสในพระพุทธศาสนามาก ไคทรงสร้างและปฏิสังขรณ์เจดีย์มากมาย ไคแก่ ทรงสร้างพระธาตุคอกยสุเทพ วัดสวนคอก (วัดบุญอารามสวนคอกไม้หลวง) พระธาตุวัดสวนคอก เป็นต้น ในสมัยของพระองค์ไคมีศาสนาพุทธนิกายแบบลังกาวงศ์เข้ามาประดิษฐานในนครเชียงใหม่ โดยผ่านมาทางรามัญประเทศ คือพระองค์ไคขอพระมหาสุมนเถรจากพระเจ้าลิไท เจ้าเมืองสุโขทัยไปสืบพุทธศาสนาในนครเชียงใหม่ ซึ่งพระมหาสุมนเถรไคเล่าเรียนพุทธศาสนาจากสำนักของพระมหาเถรรามัญชื่อ พระอุทุมพรบุปผามหาสวามิ ในเมืองเมาะตะมะของมอญ (รามัญประเทศ) และพระอุทุมพรนี้ไคอุปสมบทมาแต่เมืองสีหล (ลังกา) ดังนั้น ศาสนาที่พระสุมนเถรนำมายังเมืองเชียงใหม่จึงเป็นพุทธศาสนาหินยานแบบลังกาวงศ์ค้ว พระเจ้าก้อนาครองราชย์สมบัติอยู่จนถึง พ.ศ. ๑๘๓๑ ก็เสด็จทิวงคต พระเจ้าแสนเมืองมาพระรชโอรสขึ้นครองราชย์

๙. พระเจ้าแสนเมืองมา ครองราชย์อยู่ระหว่าง พ.ศ. ๑๘๓๑ ถึง พ.ศ. ๑๘๔๔ ก็สวรรคต ในรัชสมัยของพระองค์ พระองค์ไคทรงทำนุบำรุงพุทธศาสนาเป็นอันมาก



บค.
161
2574
029

๑๐. พระเจ้าสามฝั่งแกน ไคร่ครองเชียงใหม่ต่อจากพระเจ้าแสนเมืองมาพระราชบิดาเมื่อ พ.ศ. ๑๔๔๔ ถึง พ.ศ. ๑๔๔๕ พระเจ้าสามฝั่งแกนตามที่กล่าวไว้ในหนังสือชินกาลมาลีปกรณ์กล่าวว่า พระองค์ไม่ทรงทำนุบำรุงพระพุทธศาสนา กลับหันไปทรงนับถือภูคณีปีศาจ

๑๑. พระเจ้าคิโลกราช ครองราชย์ต่อจากพระราชบิดา พ.ศ. ๑๔๔๕ ถึง พ.ศ. ๒๐๓๐ สมัยนี้เป็นสมัยแห่งการบูรณะซ่อมแซมพระเจดีย์ต่างๆที่ทรุดโทรมและสร้างใหม่ เช่น สร้างพระเจดีย์ ๗ ยอดที่วัดโพธารามมหาวิหาร (วัดเจ็ดยอด) เจดีย์ที่วัดป่าแดงหลวง ทรงสร้างบรรจุพระอัฐิของพระราชบิดาและพระราชมารดา ทรงซ่อมเจดีย์ที่วัดเชียงมั่น วัดเจดีย์หลวง โดยก่อหีบเจดีย์องค์เดิมเสียใหม่ เป็นต้น

๑๒. พระเจ้ายอกเชียงราย พระราชันคชา ขึ้นครองราชย์ พ.ศ. ๒๐๓๐ ถึง พ.ศ. ๒๐๓๔ พระองค์ได้ก่อพระสถูปบรรจุพระอัฐิธาตุ และพระอังคารของพระเจ้าคิโลกราชไว้ที่วัดโพธาราม

๑๓. พระเมืองแก้ว ครองเชียงใหม่ พ.ศ. ๒๐๓๔ ถึง พ.ศ. ๒๐๖๔ พระองค์ทรงสร้างพระสถูปเจดีย์ที่เมืองเชียงแสน ไม่ได้สร้างที่เชียงใหม่ คือ เจดีย์ที่วัดคันแก้ว ในเมืองเชียงใหม่เน้นไปรคปฏิสังขรณ์วัดบุปผาราม พระเจดีย์หลวง

๑๔. พระเมืองเกษเกล้า ครองราชย์ พ.ศ. ๒๐๖๔ ถึง พ.ศ. ๒๐๘๑ พระองค์ได้โปรดให้สร้างพระมหาเจดีย์ที่วัดโลกโมฬี ท้าวทรายคำพระราชบุตรเป็นกบตซึ่งราชสมบัติ เนรเทศพระเมืองเกษเกล้าไปเมืองนอย

๑๕. ท้าวทรายคำ ครองราชย์ พ.ศ. ๒๐๘๑ ถึง พ.ศ. ๒๐๘๖ พวกเสนาอำมาตย์และราษฎรก็เป็นกบต ลอบปลงพระชนม์เสีย เนื่องจากพระองค์ไม่ทรงปกครองบ้านเมืองด้วยทศพิธราชธรรม บ้านเมืองเกิดความเดือดร้อน ราษฎรไค้ฮู้เชิญพระเมืองเกษเกล้ามาครองราชสมบัติค้ออีกครั้งหนึ่ง

พระเมืองเกษเกล้าครองเชียงใหม่อยู่จนถึง พ.ศ. ๒๐๘๘ ก็ถูกแสนคาวกบตลอบปลงพระชนม์

๑๖. เจ้าเชษฐา หลานตาของพระเมืองเกศเกล้า อุปราชลานช้างมาครอง
ราชย์ต่อ ๒ ปี ถึง พ.ศ. ๒๐๔๑ ก็เสด็จกลับไปลานช้าง(ศรีรัตนาคนหุต) และเสวยราช
สมบัติกรุงศรีรัตนาคนหุตต่อจากพระบิดา ไม่กลับมาเชียงใหม่อีก

ฝ่ายทางเมืองเชียงใหม่ พวกเสนาอำมาตย์ก็เกิดสู้รบแย่งชิงราชสมบัติ
แต่ก็มีขุนนางพวกหนึ่งคอยรักษาเมืองไว้ได้

๑๗. พระเมกุฎี ซึ่งสืบเชื้อสายมาแต่เจ้าขุนเครือ ราชบุตรพระเจ้ามังรายครอง
เมืองนายอยู่ ไค้ถูกอัญเชิญขึ้นเป็นกษัตริย์เชียงใหม่ใน พ.ศ. ๒๐๔๔ พอดี พ.ศ. ๒๑๐๑
เชียงใหม่ตกเป็นเมืองขึ้นของพม่าสมัยพระเจ้าหงสาวดีบุเรงนอง พ.ศ. ๒๑๐๗ พระกุฎี
แข็งเมืองก็ถูกจับไปหงสาวดี

๑๘. พระนางจिरประภา ขึ้นครองเชียงใหม่ต่อจากพระเมกุฎี ภายใต้อำนาจของ
พม่า

ตั้งแต่สมัยพระนางจिरประภาเป็นต้นไป เชียงใหม่ก็ตกเป็นเมืองขึ้นของ
พม่า และราชวงศ์มังรายก็สิ้นสกุลลง เจ้าเมืองเชียงใหม่สมัยต่อมาก็เป็นพวกเชื้อสายพม่า

พระธาตุเจดีย์ในจังหวัดเชียงใหม่และเชียงราย

ความหมายของคำว่าพระธาตุ

คำว่าพระธาตุหมายถึง พระบรมสารีริกธาตุของพระพุทธเจ้า อันเป็นสิ่ง
ที่เคารพสักการะของชาวพุทธศาสนิกชน สำหรับคำว่าพระธาตุในความหมายของประชา
ชนทางภาคเหนือของประเทศไทยนั้น หมายความถึงทั้งพระบรมสารีริกธาตุและหมายถึง
สิ่งก่อสร้างที่บรรจุพระบรมสารีริกธาตุด้วย ในแนวความคิดของชาวลานนาไทยนั้น การ
สร้างเจดีย์เนื่องในพุทธศาสนาเพื่อเป็นที่บรรจุพระบรมสารีริกธาตุของพระพุทธเจ้าหรือ
เป็นสัญลักษณ์ของพระธาตุเจดีย์เพื่อบูชาพระพุทธเจ้า หลักฐานในสิ่งเหล่านี้จะสะท้อน
ให้เห็นจากเอกสาร คำนานต่างๆ ในทางภาคเหนือปรากฏเรื่องราวเน้นให้เห็นถึง
ความสำคัญของพระบรมสารีริกธาตุ มีพระธาตุเจดีย์มากมายที่กล่าวอ้างว่าเป็นที่บรรจุ
พระบรมสารีริกธาตุของพระพุทธเจ้า มีประวัติความเป็นมาอย่างมหัศจรรย์ในเรื่องราว
เกี่ยวกับพระบรมสารีริกธาตุ นอกจากนี้ยังมีเจดีย์ที่สร้างขึ้นเพื่อบรรจุพระบรมอัฐิของผู้
ตายที่มีความสำคัญต่างๆอีกด้วย ในส่วนคำที่ใช้เรียกเจดีย์นั้น คำว่า สตูป หรือคำว่า
เจดีย์นั้น ไม่ปรากฏเป็นคำสามัญนามที่ใช้เรียกกันโดยทั่วไป ชาวลานนาไทยที่สืบต่อกัน
มาจนถึงปัจจุบันจะไม่เรียกสิ่งก่อสร้างที่มียอดแหลม หรือสิ่งก่อสร้างที่สร้างขึ้นเพื่อบรรจุ
พระบรมสารีริกธาตุและอัฐิต่างๆนี้ว่า เจดีย์หรือสตูปเลย แต่เขาจะเรียกว่า พระธาตุ
หรือธาตุ ซึ่งก็คงจะหมายถึงพระบรมสารีริกธาตุนั่นเอง ศาสตราจารย์ แสง มนวิทุร
ทานโตกล่าวอ้างถึงว่า ชาวเหนือจะไม่รู้จักคำว่าเจดีย์ แต่จะเรียกเจดีย์ในคำต่างๆไป
ว่า พระธาตุหรือธาตุ ดังนั้น สรูปแล้วพระธาตุ(เจดีย์)ของชาวลานนาไทยนั้นสร้างขึ้น
เนื่องในพระพุทธศาสนาเพื่อเป็นที่บรรจุพระบรมสารีริกธาตุ หรืออัฐิของบุคคลต่างๆ
เพื่อเป็นสัญลักษณ์แทนองค์พระพุทธเจ้า เป็นที่กราบไหว้บูชา การสร้างพระธาตุ(เจดีย์)
นั้น เพื่อทำนุบำรุงสืบต่อพระศาสนา ดังนั้น วัตถุประสงค์ในทางภาคเหนือจึงปรากฏมีธาตุ

พระธาตุ สืบมาตลอดแล้ว "๑๐๖"

(เจดีย์) เสมอ และการสร้างธาตุ(เจดีย์)ในทางภาคเหนือจะนิยมสร้างกันอย่างมาก
แทบทุกยุคทุกสมัย

สำหรับในการศึกษาในครั้งนี้ ผู้เขียนจะใช้คำเรียกอย่างกว้างๆว่า พระ
ธาตุเจดีย์ หรือสถูปเจดีย์ ซึ่งหมายถึงสิ่งก่อสร้างที่มียอดแหลมเป็นที่บรรจุสิ่งที่เคารพ
นับถือของชาวพุทธศาสนิกชนนั่นเอง

พระธาตุเจดีย์ที่สร้างในอาณาจักร เชียงใหม่ที่ปรากฏในเมืองเชียงใหม่
และเชียงแสนนั้นมีอยู่มากมาย และสร้างขึ้นหลายสมัยหลายรัชกาล เริ่มตั้งแต่สมัยพระ
เจ้ามังรายมหाराชปฐมวงศ์กษัตริย์เชียงใหม่เป็นต้นมา การสร้างเจดีย์แต่ละรัชกาล
ย่อมมีลักษณะผิดแผกแตกต่างกันออกไป ซึ่งบางครั้งอาจจะแตกต่างเพียงส่วนละเอียด
บางส่วน ซึ่งถ้าไม่สังเกตก็จะไม่ทราบ แต่บางครั้งก็แตกต่างมากจนสังเกตเห็นได้ทันที
ที่มองเห็นตัวเจดีย์ ทั้งนี้ย่อมขึ้นอยู่กับสมัยนิยม และอิทธิพลซึ่งมีขึ้นในสมัยนั้นๆ วิวัฒนาการ
การของลวดลายของเจดีย์นั้น ส่วนใหญ่ซึ่งเป็นส่วนที่สำคัญที่สุด ที่เห็นได้ชัดคือ วิวัฒนาการ
การของมาลัยเถาขององค์ระฆัง เจดีย์บางองค์วิวัฒนาการของส่วนประกอบทั้งสอง
อย่างนี้เปลี่ยนรูปร่างไปจากเดิมโดยไม่มีเค้าเหลือให้เห็นเลย แต่บางองค์ยังคงรูปร่าง
แบบเดิมอยู่ ทั้งนี้ เพื่อที่จะศึกษาเรื่องราวของเจดีย์ต่างๆในเมืองเชียงใหม่และเชียง
แสนจำต้องมีการพิจารณาตรวจสอบประวัติและลักษณะที่ปรากฏให้แน่ชัด แต่ถึงแม้ว่าจาก
ประวัติศาสตร์ที่ปรากฏในพงศาวดารต่างๆเช่น พงศาวดารโยนก ชินกาลมาลีปกรณ์ ไค
กล่าวถึงสิ่งก่อสร้างหรือสถาปัตยกรรมต่างๆในสมัยพระเจ้ามังรายและกษัตริย์ที่สืบต่อ
พระเจ้ามังรายลงมาว่าไคทรงสร้างนั้นมีลักษณะอย่างไร แต่ในการศึกษานั้นไม่อาจจะ
นำมากล่าวอ้างอิงยืนยันได้เสมอไป เพราะเหตุว่าไคถูกซ่อมแซมหลายต่อหลายครั้งบาง
ที่อาจจะเปลี่ยนรูปทรงไปเลย บางที่อาจจะรักษารูปทรงเดิมไว้ และบางครั้งบางองค์
อาจจะไม่ถูกซ่อมเลยก็มี ทั้งนี้ ในการศึกษาจำต้องมีการตรวจสอบ เพื่อให้หลักฐานที่
จะนำมากล่าวอ้างให้ถ่องแท้

ในการศึกษารูปทรงของพระธาตุเจดีย์ของเชียงใหม่ เชียงรายนั้น ปรากฏว่ามีเจดีย์ต่างๆที่ปรากฏนั้นมีหลายรูปทรง ทั้งนี้ ผู้เขียนจะไคกล่าวเป็นลำดับไปเฉพาะ
ที่สำคัญๆ

ประวัติพระธาตุเจดีย์ที่สำคัญๆ ในจังหวัดเชียงใหม่และเชียงราย

พระธาตุเจดีย์ที่สำคัญในจังหวัดเชียงใหม่

พ.ศ. ๒๓๑๑ นพ. ๑๖๑๑
เรณู ๑๖๑๑

เจดีย์วัดพระสิงห์

วัดพระสิงห์เดิมชื่อวัดลีเชียงพระ เมื่อพระเจ้าคำฟูสิ้นพระชนม พระเจ้า
ผายูราชบุตรไทรทรงสร้างพระเจดีย์ครอบที่บรรจุพระอัฐิของพระบิดา ชาวเมืองพากัน
ตั้งชื่อว่า วัดลีเชียงพระ ต่อมาในสมัยพระเจ้าแสนเมืองมานำเอาพระสิงห์หรือพระพุทธรูป
สิงห์คัมมาประดิษฐานไว้ที่วัดนี้ วัดนี้จึง เปลี่ยนชื่อเป็นวัดพระสิงห์แต่นั้นมา

เจดีย์วัดสวนดอก

วัดสวนดอก เดิมชื่อวัดบุญญารามสวนดอกไม้หลวง หรือวัดดอกพยอม
สร้างขึ้นในสมัยพระเจ้ากือนา เพื่อเป็นที่จำพรรษาของพระสุเมธเถระ ซึ่งนำพระบรม
สารีริกธาตุจากเมืองปางจามายังนคร เชียงใหม่ พระองค์ไทรทรงยกสวนดอกไม้ของพระ
องค์เป็นที่สร้างวัดนี้เมื่อ พ.ศ. ๑๘๒๖ แล้วเรียกชื่อวัดนี้ว่า วัดบุญญารามสวนดอกไม้หลวง
และสร้างพระเจดีย์ขึ้นบรรจุพระบรมสารีริกธาตุซึ่งปาฎิหาริย์แยกออกมาจากพระบรมธาตุ
ที่นำมาจากเมืองปางจา ที่วัดนี้ต่อมาใน จ.ศ. ๔๕๔ (พ.ศ. ๒๐๓๔) พระเมืองแก้วซึ่งขึ้น
ครองราชย์เมื่อ จ.ศ. ๔๕๗ (พ.ศ. ๒๐๓๗) ก็โปรดให้เริ่มการปฏิสังขรณ์วัดสวนดอกและ
คงอยู่เช่นนั้นเรื่อยมา จนกระทั่งเชียงใหม่เสียแก่พม่า วัดสวนดอกจึงกลายเป็นวัดร้าง
ครั้นถึงสมัยรัตนโกสินทร์ ครุฑาศรีวิชัยไต่ทำการบูรณะพระเจดีย์นี้อีกครั้งหนึ่งใน พ.ศ.
๒๔๗๕ เพิ่มเติมลวดลายต่างๆ ซึ่งเป็นช่างฝีมือชาวเหนือโดยแท้ ทั้งนี้พระเจดีย์นี้ไม่เคย
มีศิลปะกรรมแบบพม่าเลย

เจดีย์วัดป่าแดงหลวง (วัดอโศการามวิหาร)

พงศาวดารโยนกกล่าวว่า เมื่อ จ.ศ. ๔๐๘ (พ.ศ. ๑๘๘๘) พระเจ้าสามฝั่ง
แกน พระราชบิดาของพระเจ้าติโลกราชถึงแก่พิราลัย พระเจ้าติโลกราชได้จัดการปลง
พระศพ ณ ป่าแดงหลวง แล้วสร้างพระสถูปบรรจุพระอัฐิธาตุไว้ ณ ที่นี้ ต่อมาพระมหารดา

ของพระองค์สิ้นพระชนม์ลง พระองค์ก็โปรดกระทำอาปนกิจศพ ณ. ที่เกี่ยวกับพระราช
บิคา และสถาปนาคณะขึ้นเป็นพระอารามใน จ. ศ. ๘๑๓ (พ. ศ. ๑๔๕๔) ชื่อนานามพระอา
รามว่า วัดโศการามวิหาร คือวัดป่าแดงหลวง

เจดีย์วัดเชียงมั่น

แต่เดิมบริเวณที่ตั้งวัดนี้เป็นคู่มูลงที่ประทับของพระเจ้ามังรายมหาราช
ปฐมกษัตริย์เมืองเชียงใหม่ เมื่อ พ. ศ. ๑๘๓๔ ก่อนที่จะทรงสร้างนครเชียงใหม่ พระ
องค์ไต่ยกกองทัพเข้ามาตั้งในบริเวณที่เป็นวัดนี้ ซึ่งในสมัยนั้นเรียกว่า เวียงเหล็ก ครั้น
เมื่อพระองค์ทรงสร้างนครเชียงใหม่แล้ว ก็ทรงสถาปนาวัดบริเวณคู่มูลงนี้ขึ้นเป็นพระ
อารามหลวงแห่งแรก และให้ชื่อว่าวัดเชียงมั่น แล้วทรงสร้างพระเจดีย์ทรงที่พระราช
มณฑิยร หอประทับของพระองค์

ประวัติวัดและเจดีย์ที่วัดนี้ปรากฏตามศิลาจารึกว่า "ศักราชไท้ ๖๔๔ ปี
ระวายสัน เดือนวิสาข ออก ๔ ค่ำ วัน ๕ ไทเมืองเป๋ายามแตรรุ่งแล้วสองนาทึปลาย
สองบาท นวลกัคนาเสวยนวางพฤตสมบัติในราศีมีน พญามังรายเจ้าแล พญางำเมือง
พญาร่วง ทั้งสามคนตั้งนอนอนที่ในไชยภูมิ ราชมณฑิยร ชุกคุ ก่อศรีमुख (กำแพง ๓ ชั้น)
ทั้ง ๔ ก้าน แลก่อพระเจดีย์คักคั้หอนอนบ้านเชียงหมั้น ในขณะยามเดียวกันนั้นที่นั้นลวก
สร้างเป็นวัดหื้อทานแก่แกว้ทั้งสาม (รัตนศรัย) ใส้ชื่อว่า วัดเชียงหมั้น ต่อมาคักนี้ตั้งแต่วัน
สร้างมาถึงปีรวงเม้าไท้ ๑๗๕ ปี ศักราช ๘๓๓ พระศิโลกกราชเจ้าก่อพระเจดีย์คักยหิน
แลงเป็นถวน ๒ ไท้ ๘๗ ปี ในปีเปิกชะง่า ศักราชไท้ ๘๒๐ เมืองเชียงใหม่เป็นขันฑ
สีมา สมเค็จพระมหาธรรมิกกราชเจ้า แลพระมหาธรรมิกกราชเจ้ามีราชศรัทธา ปลง
ราชทานอ่างอาบเงินลูกหนึ่งหนักสี่ปันน้ำไว้หื้อ พญาหลวงสามล้านกับพระราชทานสร้าง
วัดเชียงหมั้นว่าฉนั้น ในปีถัมเป้า ศักราช ๘๒๗ พระราชอาญาหื้อเป็นพญาแสนหลวง
ในปีรวงเมค ศักราช ๘๓๓ ไท้ก่อเจดีย์กลมที่หนึ่งเป็นถวนสามที พญาแสนหลวงจัมพระ
ราชทานสร้างแปลงก่อเจดีย์วิหาร อุโบสถปฏิภกกระระ สร้างขรรคมเสนาส ณ กำแพงประ
คู้ชวง ในอารามชู้ฉนั้นถึงปีรวง ใส้ ศักราช ๘๔๓ ไท้รวมเงินกับบ้านสวนผู้คนอันไว้กับ

วัดขุนอินเป็นค่าคน มีคน ๒๗๐๑๑ ค่าเงิน ๔๓๒๒๗๓ บ้านสวนหมากหน้าวัดบ้านแสนมอง
เบื่องอยู่บ้านสวนหมาก อันมีในพันอ้อม สองสวนไว้เป็นซากกับวัด..... "

เจดีย์วัดเจดีย์หลวง (ราชญาติ)

เจดีย์วัดเจดีย์หลวงมีประวัติว่า เริ่มสร้างในสมัยพระเจ้าแสนเมืองมา
กลางเมืองเชียงใหม่เพื่ออุทิศส่วนบุญแก่พระราชบิดาคือ พระเจ้ากือนา เมื่อ พ.ศ.
๑๔๕๔ แต่สร้างยังไม่ทันสำเร็จพระองค์ก็เสด็จสวรรคตเสียก่อน ต่อมา พระราชโอรส
ของพระองค์คือพระเจ้าสามฝั่งแกนซึ่งครองราชย์ต่อ ได้สร้างจนสำเร็จ แต่บางตำรา
เช่น ชินกาลมาลีปกรณ์ กล่าวว่า พระมเหสีของพระเจ้าแสนเมืองมาเป็นผู้สร้างต่อจน
สำเร็จ ถึงสมัยพระเจ้าติโลกราช พระองค์โปรดให้ หมื่นคำพราศ ท้าการปฏิสังขรณ์
เสริมฐานเจดีย์ให้กว้างออกเป็น ๒๗ วา สูง ๔๑ วา และต่อมาโปรดฯ ให้กรมขุนพระ
มหาเจดีย์หลวงท่านหนึ่งออกไป หม่อมองค์พระเจดีย์ด้วยแผนทองแดงอาบน้าคะโปกงกัน
สนิม ทั้งแคดยอดถึงฐาน และให้ปักทองคำเปลวอีกทีหนึ่ง ในรัชสมัยของพระเจ้าติโลกราช
มีการซ่อมต่อฐานให้กว้างออกไปอีกหลายครั้ง สมัยพระเมืองแก้วโปรดฯ ให้หม่อมทองคำ
องค์พระเจดีย์นี้ในปี พ.ศ. ๒๐๕๕ ต่อมาใน พ.ศ. ๒๐๘๘ ในรัชกาลพระนางจिरประภา
เกิดแผ่นดินไหวครั้งใหญ่ ยอดพระเจดีย์หลวงหักลงมา และคงรูปเช่นนี้จนปัจจุบันนี้

เจดีย์วัดพระธาตุคอกอยสุเทพ

เจดีย์วัดพระธาตุคอกอยสุเทพมีประวัติกล่าวไว้ดังนี้ สมัยพระเจ้ากือนา ซึ่ง
ขึ้นครองราชย์เมื่อ พ.ศ. ๑๔๑๐ พระองค์ได้นิมนต์พระมหาสุมนเถระมาจากสุโขทัย เพื่อ
ประดิษฐานพุทธศาสนาหินยานลัทธิลังกาวงศ์ในเมืองเชียงใหม่ พระสุมนเถระได้นำเอา
พระบรมธาตุจากเมืองบางจา มายังเชียงใหม่ด้วย พระธาตุได้แสดงปาฏิหาริย์แยกออก
เป็น ๒ องค์ พระเจ้ากือนาโปรดฯ ให้สร้างเจดีย์บรรจุพระธาตุองค์ใหม่ขึ้นที่วัดสวนคอก
เมื่อ พ.ศ. ๑๔๑๔ ส่วนพระธาตุองค์เก๋มนั้น พระองค์โคอัญเชิญใส่ไว้ในถอบและนำขึ้น
หลังช้าง อธิษฐานเสด็จช้างพระที่นั่งปล่อยไป ช้างทรงพระบรมธาตุไปหยุดอยู่บนคอก

อุสุจะบรรพต(คอยสุเทพ) พระเจ้าก็โอนากับพระสุมณเถระจึงพร้อมใจกันสร้างพระเจดีย์
บรรจุพระบรมธาตุไวบนยอดคอยนั้น ครงกับ พ.ศ. ๑๘๒๔ ต่อมา ในสมัยพระเมืองเกษ
เกล้า พระองค์โปรดฯให้เสริมพระธาตุใหญ่กว่าเดิม ใน พ.ศ. ๒๐๔๑

พระธาตุเจดีย์ที่สำคัญในจังหวัดเชียงราย

พระธาตุเจดีย์วัดป่าสัก

ประวัติพระธาตุเจดีย์วัดป่าสักมีดังนี้คือ เมื่อ พ.ศ. ๑๘๖๒ มีพระมหาเถระ
องค์หนึ่งชื่อ พระพุทธโฆษาจารย์ ได้นำพระธาตุโคปกะ(พระธาตุกระดูกคอกุมเบื่องขวา)
ซึ่งมีขนาดใหญ่เท่าเมล็ดถั่วเขียว มาจากเมืองปาฏลีบุตรในประเทศอินเดีย มาถวาย
พระเจ้าแสนภู ซึ่งเป็นกษัตริย์ครองเมืองเชียงแสน พระองค์ได้โปรดฯให้สร้างมหาเจดีย์
ขึ้นบรรจุพระบรมธาตุนั้นไว้ที่นอกกำแพงเมืองทางทิศตะวันตกของเมืองเชียงแสน และ
โปรดฯให้สร้างพระอาราม ณ. ที่นั้นด้วย แล้วโปรดฯให้ปลูกต้นสัก ๓๐๐ ต้นล้อมรอบกำแพง
วัด พระราชทานนามวัดนี้ว่า วัดป่าสัก และทรงแต่งตั้งพระพุทธโฆษาจารย์ เป็น
สังฆราชา พำนักอยู่ ณ. วัดป่าสักนี้ คั้งนั้น พระเจดีย์ที่พระองค์โปรดฯให้สร้างขึ้นจึงมีชื่อ
เรียกว่า พระธาตุเจดีย์วัดป่าสัก ตามชื่อวัดไปด้วย

พระธาตุจอมกิติ

ตามตำนานกล่าวว่า ศักราช ๓๐๒ ปีเค้าใจ(ปีชวค) เดือน ๖ ขึ้น ๘ ค่ำ
วันจันทร์ มีพระเถระชาวเมืองสุวรรณภูมิของพวกมอญ ชื่อว่า พระพุทธโฆษาจารย์ ได้
ไปศึกษาพระพุทธศาสนาในลังกาทวีป แล้วนำเอาคัมภีร์พระไตรปิฎกและพระบรมสารีริก
ธาตุทั้งขนาด ใหญ่ กลาง และ เล็ก รวม ๑๖ องค์มาถวายพระเจ้าพังคราช กษัตริย์องค์
ที่ ๔๓ แห่งราชวงศ์สิงหนวัติ เจ้านครโยนกนาคบุรี เชียงแสน พระเจ้าพังคราชโปรดฯ
ให้แบ่งพระบรมสารีริกธาตุขนาดใหญ่อ ๑ กลาง ๒ รวม ๓ องค์ ให้แก่พระยาเรือนแก้ว
เมืองไชยনারายณ์ ส่วนพระบรมธาตุที่เหลือโปรดฯให้สร้างเจดีย์กว้าง ๓ วา ๒ ศอก
(๗ เมตร) สูง ๖ วา ๒ ศอก(๑๓ เมตร) บนยอดคอยจอมกิติสำหรับบรรจุพระบรม
ธาตุนั้น

ส่วนพระบรมธาตุที่พระยาเรือนแก้วเมืองไชยนาRayณ์ได้รับพระราชทานไป พระยาเรือนแก้วไคสร้างพระเจดีย์ประภคฐานไว้ ณ คอยจอมทอง กลางเมืองไชยนาRayณ์ ซึ่งปัจจุบันนี้อยู่ในเขตอำเภอะะเยล จังหวัคเชียงราย เรียกเจดีย์นั้นว่า พระธาตุเจ้าจอมทอง

พระธาตุจอมภคคคคคจะไครับการปฏิสังขรณกันมาหลายครั้งหลายหน ลักษณะที่ปรากฏอยู่ในปัจจุบัน เป็นเจดีย์เหลี่ยมแบบย่อไม้สิบสอง ฐานทำเป็น ๘ เหลี่ยม ยอกทำเป็นรูปกลมแบบเจดีย์ลังกา องค์เจดีย์มีลวดลายปูนปั้นประดับสวยงามมาก

พระธาตุเจดีย์วัดกุ้เต่า

ประวัติของวัดและพระธาตุเจดีย์กุ้เต่าไม่ปรากฏหลักฐานไคแน่นอนว่าใครเป็นผู้สร้าง แต่มีตำนานเล่ากันสืบมาว่า พวกจีนมาสร้างแข่งขันกับพวกไทยที่สร้างพระเจดีย์หลวงในเมืองเชียงแสน พนันกันว่า พระเจดีย์ของใครจะเห็นยอกก่อนกัน แต่พระเจดีย์หลวงสูงกว่าจึงยอมเห็นยอกก่อน พวกจีนแพ้นั้นจึงหนีไป พระเจดีย์องค์ที่พวกจีนสร้างจึงมีชื่อว่า "กุ้ท้าว" คำว่า ท้าว แปลว่า ลม หมายถึงความพ่ายแพ้ของพวกจีนที่สร้าง ต่อมาจึงเพี้ยนไปว่า "กุ้เต่า" ไคหมายถึงลักษณะเหมือนผลแตงโมซ้อนกัน

ลักษณะรูปทรงของเจดีย์ มีฐานสี่เหลี่ยม กว้างยาวคานละ ๒๐ เมตร องค์เจดีย์ทำเป็นรูปกลมคล้ายกระป๋องนมตั้งซ้อนลคคคคกันขึ้นไป ๓ ชั้น ชั้นล่างเป็นรูปเทวดาประนมมือเพียงอก ชั้นกลางเป็นรูปเทวดาประนมมือเหนือศีรษะ ชั้นบนสุดเป็นรูปเทวดาประนมมือเพียงอกสลักกันไป เทวดานุ่งผ้านุ่งแบบไครอยเชิง ส่วนบนไม่สวมเสื้อผ้าาภรณ์

พระเจดีย์ในสมัยต้นเชียงใหม่

เจดีย์เหลี่ยม

หลังจากพระเจ้ามังรายไท่ทรงชนะหริภุญไชยแล้ว พระองค์สามารถที่ชนะหริภุญไชยได้ในทางการเมือง แต่ในทางวัฒนธรรม ศิลปกรรม พระองค์ก็ยอมรับเอาวัฒนธรรมของหริภุญไชยมาด้วย ทั้งนี้ พระราชเจดีย์ในรุ่นเมืองเชียงใหม่หรือใกล้เคียงในตอนต้นๆ นี้ จะมีแบบอย่างรูปทรงที่ได้รับอิทธิพลมาจากหริภุญไชย คงจะเป็นแบบอย่างที่ยึดมั่นกันในช่วงระยะเวลาหนึ่ง ก่อนที่เชียงใหม่จะได้รับนับถือพุทธศาสนาคติหินยานแบบลังกาวงศ์จากสุโขทัย จะเห็นอิทธิพลเหล่านี้ได้ที่

พระราชเจดีย์ที่วัดเจดีย์เหลี่ยม อำเภอสารภี ซึ่งพระเจ้ามังรายทรงสร้างขึ้น แม้ว่าจะมีรอยซ่อมแซมต่อเติมในสมัยต่อมา เค้าโครงส่วนใหญ่ที่ปรากฏอยู่นั้น เห็นได้ชัดว่าถ่ายแบบมาจากเจดีย์เหลี่ยมแบบวัดกุฎี

พระราชเจดีย์วัดป่าสัก อำเภอเชียงแสน จังหวัดเชียงราย เจดีย์เหลี่ยมแบบวัดกุฎีได้เริ่มมีบทบาทสำคัญในแง่ความคิด โดยช่างได้เริ่มดัดแปลงและผสมเจดีย์เหลี่ยมแบบมณฑป อันเป็นแบบดั้งเดิมมีมาก่อน นั่นคือฐานล่างสุด ซึ่งเจาะช่องทำเป็นซุ้มไว้พระพุทธรูป ๓ ช่องในแต่ละด้าน และช่องเล็กๆ อีก ๔ ช่องคั่นระหว่างซุ้มทั้ง ๓ ฐานส่วนนี้แสดงให้เห็นถึงความสนใจของช่างที่มีต่อเจดีย์สี่เหลี่ยมวัดกุฎีเป็นอย่างดี โดยดัดเอาเพียงชั้นโคกชั้นหนึ่งของเจดีย์สี่เหลี่ยมวัดกุฎี แล้วนำมาดัดแปลงเป็นฐานล่างสุด แล้วจึงทำการก่อเป็นฐานเชียง ๔ เหลี่ยม ๓ ชั้น รองรับฐานบัวลูกแก้วย่อเก็จ แล้วถึงตัวมณฑป ๔ เหลี่ยม มีซุ้มประตู ๔ ทิศ และมียอดกลม ๑ ยอด ประกอบด้วยยอดเหลี่ยมสี่ยอด

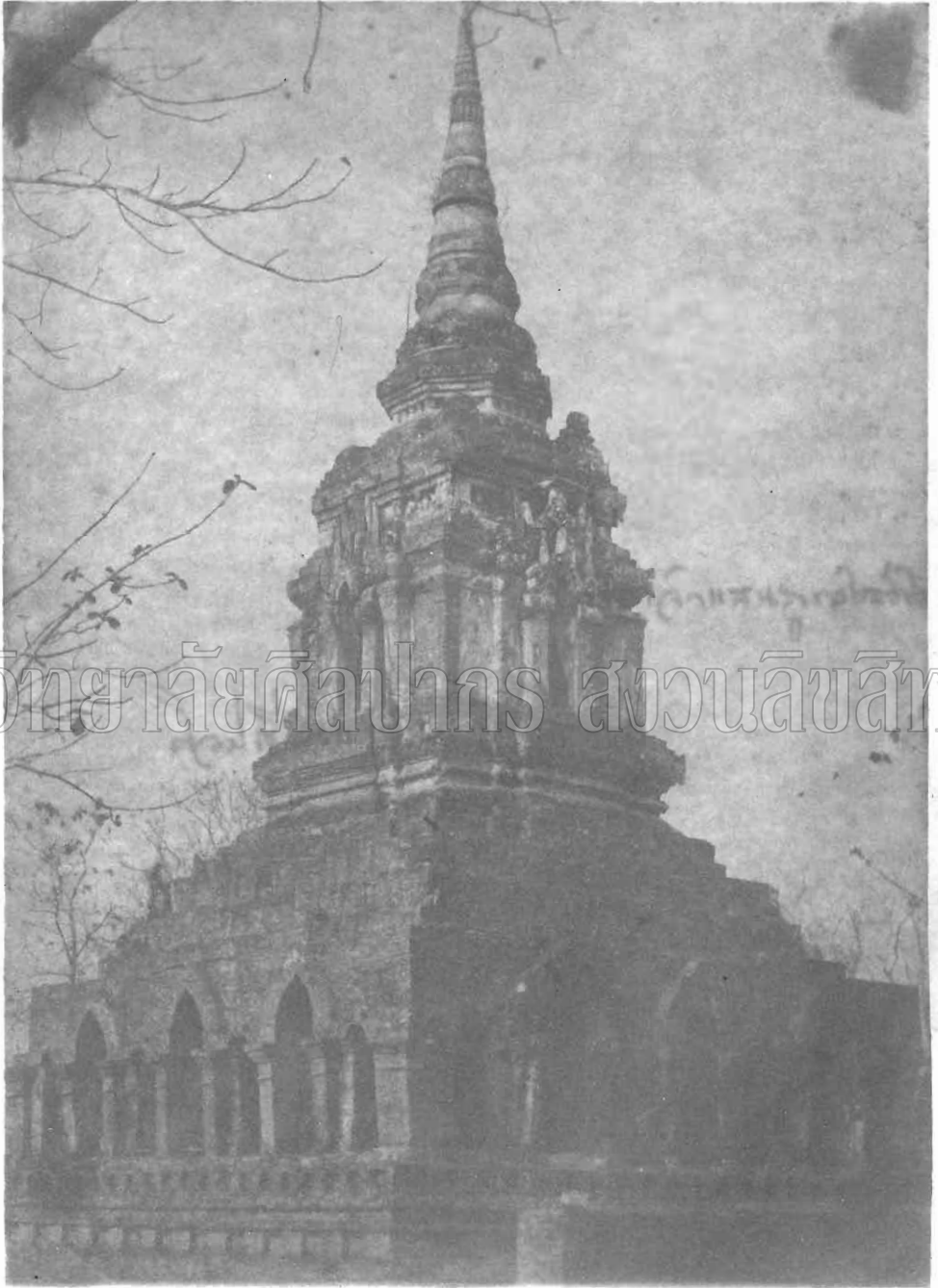
ณ. ที่วัดป่าสักนี้ จากประวัติกล่าวว่าสร้างในสมัยพระเจ้าแสนภู ตามทฤษฎีของนักปราชญ์ทางโบราณคดีหลายท่านได้กล่าวมีความเห็นแตกต่างกันไปว่า ณ. ที่พระราชเจดีย์วัดป่าสักนี้ เป็นเจดีย์ที่มีลักษณะที่ได้รับอิทธิพลมาจากแบบอย่างของเจดีย์แบบศรีวิชัย ซึ่งจะเห็นได้ว่าแนวความคิดนี้แตกต่างไปจากข้อสันนิษฐานที่ผู้เขียนได้กล่าวถึง ทั้งนี้ ผู้เขียนเห็นว่า วัดป่าสัก ได้สร้างขึ้นในสมัยป่าสักตอนต้น ในระยะเวลานั้น อิทธิพลของสุโขทัยในรูปทรงเจดีย์แบบศรีวิชัยนี้ยังไม่ปรากฏที่ไหนเลย และรูปร่างลักษณะแบบ



มหาวิทยาลัยศิลปากร สงวนลิขสิทธิ์

เจดีย์เหลี่ยม อำเภอสารภี จังหวัดเชียงใหม่ ได้รับ
อิทธิพลจากเจดีย์วัดกุฎ

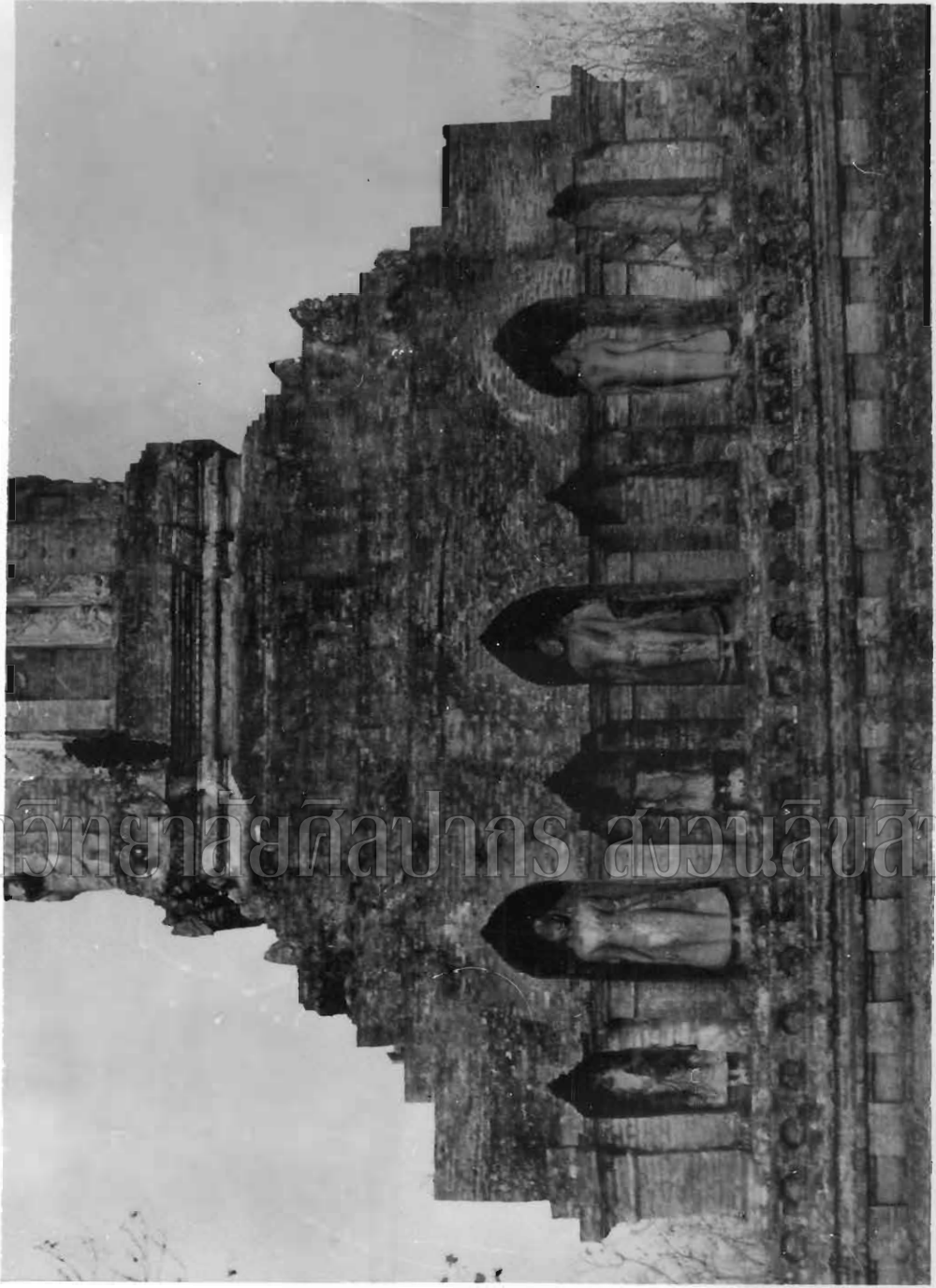
ทิวทัศน์ ทุ่งหญ้า ทิวทัศน์ ทิวทัศน์ของหอยหลอด



มหาวิทยาลัยศิลปากร สงวนลิขสิทธิ์

เจดีย์เหลี่ยมวัดป่าสัก ได้รับอิทธิพลด้านความคิดที่ฐานจากวัดกุฎศ
พระเจ้าแสนภูสร้าง

มหาวิทยาลัยศิลปากร ส่วนลิขสิทธิ์



พระพุทธรูปในซุ้มเจดีย์ วัดป่าสัก
อำเภอเวียงแก่น จังหวัดเชียงราย

ลายปูนปั้นประดับมุมเจดีย์ วัดป่าสัก
อำเภอเวียงแสน จังหวัดเชียงราย



มหาวิทยาลัยศิลปากร - สถาบันศิลปกรรมศาสตร์

ลายปูนประดับระทิมเจดีย์ วัดป่าสัก
อำเภอเขียงแดน จังหวัดเขียงราย



มหาวิทยาลัยศิลปากร สงวนลิขสิทธิ์

ท่ามด เขยห ทวอดก ทพงดอของทอปลก



มหาวิทยาลัยศิลปากร สงวนลิขสิทธิ์

มณฑปที่วัดพระสิงห์ เชียงใหม่

นี้เองควรมีแนวความคิดมาจากวัตถุประสงค์เป็นอย่างไร มีเหตุผลที่ว่าเพราะความใกล้ชิด และอิทธิพลของทริภูมไชยที่มีต่อแบบอย่างศิลปกรรมนั้นมีมากกว่า

มณฑลวิเศษพระสิงห์ เชียงใหม่ พระเจ้านายสุรางค์ใจเป็นมณฑลรูป ๔ เหลี่ยม และมีซุ้มประตูยื่นออกมาอย่างเห็นได้ชัด หลังคาเป็นแบบมียอดเป็นคอกบัวควม ๔ เหลี่ยม ๔ ยอด

เจดีย์กลมแบบที่หนึ่ง (เจดีย์กลมแบบพื้นเมืองเชียงใหม่)

ในสมัยตอนต้นอาณาจักรเชียงใหม่ รูปทรงเจดีย์อีกแบบหนึ่งที่สำคัญคือ เจดีย์ทรงกลมในสมัยพระเจ้ามังราย กษัตริย์องค์แรกของเชียงใหม่ ที่จะขอยกมากล่าวคือ เจดีย์พระธาตุทริภูมไชย ซึ่งพงศาวดารภาคที่ ๖๑ ได้กล่าวว่า เมื่อพระองค์ได้ทริภูมไชยมาไว้ในความครอบครองแล้ว พระองค์ได้ทรงตั้งแปลงเจดีย์แบบสี่เหลี่ยมของพระเจ้าอาทิตย์ราชคือ เจดีย์พระธาตุทริภูมไชยให้เป็นเจดีย์ทรงกลม ลักษณะของพระธาตุทริภูมไชยในปัจจุบันเป็นเจดีย์ทรงกลมแบบที่เรียกว่า เจดีย์ทรงกลมแบบพื้นเมืองเชียงใหม่^๕ ถึงแม้ว่าจะมีการซ่อมในสมัยพระเมืองแก้ว แต่ลักษณะเมื่อเปรียบเทียบกับเจดีย์อื่นๆในรุ่นต้นๆเดียวกันในการศึกษา ลักษณะก็ยังคงรูปเดิมเป็นส่วนใหญ่ มีลักษณะดังนี้คือ เป็นฐานบัวลูกแก้ว ๔ เหลี่ยมย่อเก็จ ฐานบัวลูกแก้วถึงฐานเชิงกลมซ้อนกัน ๓ ชั้นจากใหญ่ขึ้นไปหาเล็ก จึงถึงมาลัยลูกแก้ว ๓ วง แล้วจึงถึงองค์ระฆัง บัลลังค์ และส่วนประกอบที่เป็นยอดเป็นที่สูง

อย่างไรก็ตาม พระธาตุเจดีย์แบบที่มีองค์ระฆังกลมแบบนี้ก็ปรากฏทั่วไปในอาณาจักรเชียงใหม่ ลักษณะโดยทั่วไปเป็นเจดีย์ที่มีองค์ระฆังกลมที่ถูกรองรับโดยฐาน

๕. พิเศษ เจียจันทร์พงษ์, "เจดีย์กลมแบบพื้นเมืองเชียงใหม่", โบราณคดี, ปีที่ ๒ ฉบับที่ ๑ (กรกฎาคม, สิงหาคม, กันยายน, ๒๕๑๑) หน้า ๑๑๐.

เชียงใหม่ ๔ เหลี่ยมบ้าง ๔ เหลี่ยมบ้าง และฐานบัวลูกแก้ว ตามลำดับ ลักษณะเช่นนี้เป็น
การนำเอาลักษณะของฐานบัวลูกแก้วมาใช้นั่นเอง คือการเอาฐานบัวลูกแก้วมาตั้งซ้อน
กัน ๓ ชั้น คัดแปลงให้เป็น ๔ เหลี่ยมบ้าง ๑๒ เหลี่ยมบ้าง ลักษณะที่สำคัญจะชี้ให้เห็น
ถึงลักษณะของตัวเองคือ ลักษณะลวดบัว มาลัยลูกแก้ว ของเจดีย์แบบนี้ ซึ่งมีลักษณะทั้ง
กล่าวมาแล้ว ซึ่งจะคอยอธิบายเปรียบเทียบให้เห็นถึงความแตกต่างกับเจดีย์ทรงกลมแบบ
อื่นๆต่อไป มาลัยลูกแก้วของพระราชเจดีย์พื้นเมืองเชียงใหม่ จะทำหน้าที่ประดับองค์
ระฆัง และช่วยเชิดชูองค์ระฆังให้เห็นเด่นชัด แต่เนื่องจากทำให้มีขนาดใหญ่มาก มาลัย
ลูกแก้วจึงดูเหมือนว่าทำหน้าที่เป็นฐาน และเป็นส่วนสำคัญที่เห็นได้ชัดที่สุดขององค์เจดีย์
จนหมดความสำคัญขององค์ระฆังจนหมด องค์ระฆังซึ่งเล็กและผอมจะถูกแย่งเนื้อที่ภายใน
องค์ระฆังเจดีย์โดยมาลัยลูกแก้วขนาดใหญ่ จึงทำให้องค์ระฆังนี้ขึ้นไปอยู่สูง และมีขนาด
เล็กมากจนแทบจะเป็นส่วนหนึ่งของยอดเจดีย์เลยก็ว่าได้ หากไต่เป็นส่วนที่สะกดตาและ
สำคัญที่สุดของเจดีย์ไม่

พระราชเจดีย์แบบนี้ปรากฏพบมากที่อำเภอ เชียงแสน จังหวัดเชียงราย
และจังหวัดเชียงใหม่ พระราชเจดีย์แบบนี้มีเหตุผลที่ทำให้มาเชื่อได้ว่า เป็นลักษณะแบบ
พื้นเมือง เพราะลักษณะของเจดีย์แบบนี้มีความเป็นตัวของตัวเอง และมีกำเนิดขึ้นใน
อาณาจักรเวียงจันทน์ของพระเจ้ามังรายก่อนที่จะสร้างเมืองเชียงใหม่ ดังนั้น จึงอาจกล่าว
ได้ว่า เจดีย์แบบนี้เป็นเจดีย์ของราชวงศ์มังรายโดยแท้ (มีลักษณะของตัวเองที่ไม่คิด
ว่าจะเป็นอิทธิพลของลังกาแบบเจดีย์สุโขทัย และไม่ใช่อิทธิพลของพุกามในประเทศพม่า
ด้วย และมีกำเนิดเกิดขึ้นในท้องถิ่น มีวิวัฒนาการเป็นของตัวเอง และแพร่หลายทั่วไป
ในบริเวณอันเป็นภาคเหนือของไทยในปัจจุบัน) ถึงแม้ว่าในเมืองเชียงใหม่จะยังไม่พบ
เจดีย์ทรงกลมที่มีอายุถึงเชียงใหม่ตอนต้น แต่ก็อาจทราบได้ว่า เจดีย์ทรงกลมในสมัย
ต้นของเชียงใหม่สมควรจะเป็นแบบนี้ ขอยกตัวอย่างพระราชเจดีย์ทรงกลมแบบนี้ที่พบ
และสามารถกำหนดอายุได้

เมืองเชียงใหม่

เจดีย์ฐาน ๔ เหลี่ยม องค์ระฆังกลม วัดเจดีย์หลวง พงศาวดารโยนก
กล่าวว่า พระเจ้าแสนภูทรงสร้างเมื่อ พ.ศ. ๑๘๗๓ แต่สงสัยว่าจะถูกซ่อมเปลี่ยนรูปไป
บ้างในสมัยหลัง

เจดีย์ฐานบัวลูกแก้ว ยอดเก็จ องค์ระฆังกลม วัดพระบวช พงศาวดารภาค
ที่ ๖๑ กล่าวว่า พระเจ้ากือนาทรงสร้างเมื่อ พ.ศ. ๑๘๘๕ ไม่มีร่องรอยการซ่อมแซม
เพิ่มเติม

เจดีย์ฐานบัวลูกแก้ว ยอดเก็จ องค์ระฆังชำรุดหมดแล้ว วัดจอมแจ้งหรือ
คลังพิหาร เจ้าสุวรรณคำลานาทรงสร้างเมื่อ พ.ศ. ๒๐๓๐ ตรงกับปีสุดท้ายของการ
ครองราชย์ของพระเจ้าติโลกราช ไม่มีร่องรอยการซ่อมแซมเพิ่มเติม

เจดีย์ฐานบัวลูกแก้ว ยอดเก็จ องค์ระฆังกลม วัดพระยืน พงศาวดารภาค
ที่ ๖๑ กล่าวว่าซ่อมเมื่อ พ.ศ. ๒๑๔๑ ไม่มีร่องรอยการเพิ่มเติม

เมืองเชียงใหม่

เจดีย์กลมที่วัดพระสิงห์ ซึ่งสร้างในสมัยพระเจ้าผายู

เจดีย์กลมฐานบัวลูกแก้วยอดเก็จ วัดพระธาตุจอมทอง ไม่ปรากฏผู้สร้าง

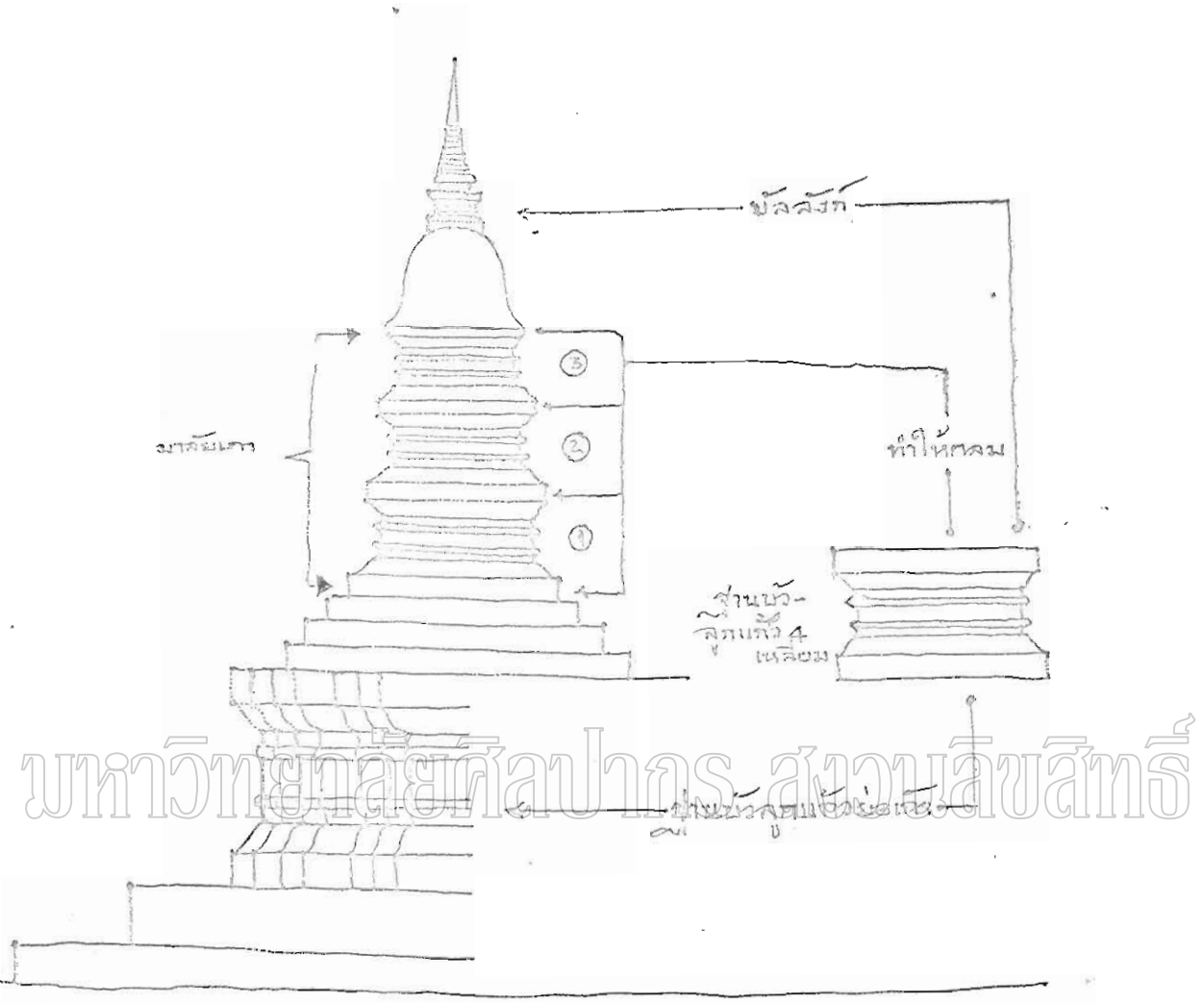
แน่นอน

เจดีย์ร้างในเขตอำเภอเมืองเชียงใหม่

การกำหนดอายุ

กระทำได้อย่างกว้างๆว่า ในตอนต้นๆระหว่างรัชกาลพระเจ้ามังรายจน
ถึงพระเจ้าผายูนั้น คงจะได้มีการนิยมก่อสร้างพระธาตุเจดีย์ที่มีรูปทรงเช่นนี้ ก่อนที่จะ
ได้มีการติดต่อกับทางศาสนากับเมอะตะมะในประเทศพม่า และกับกรุงสุโขทัยในสมัย
พระเจ้ากือนา

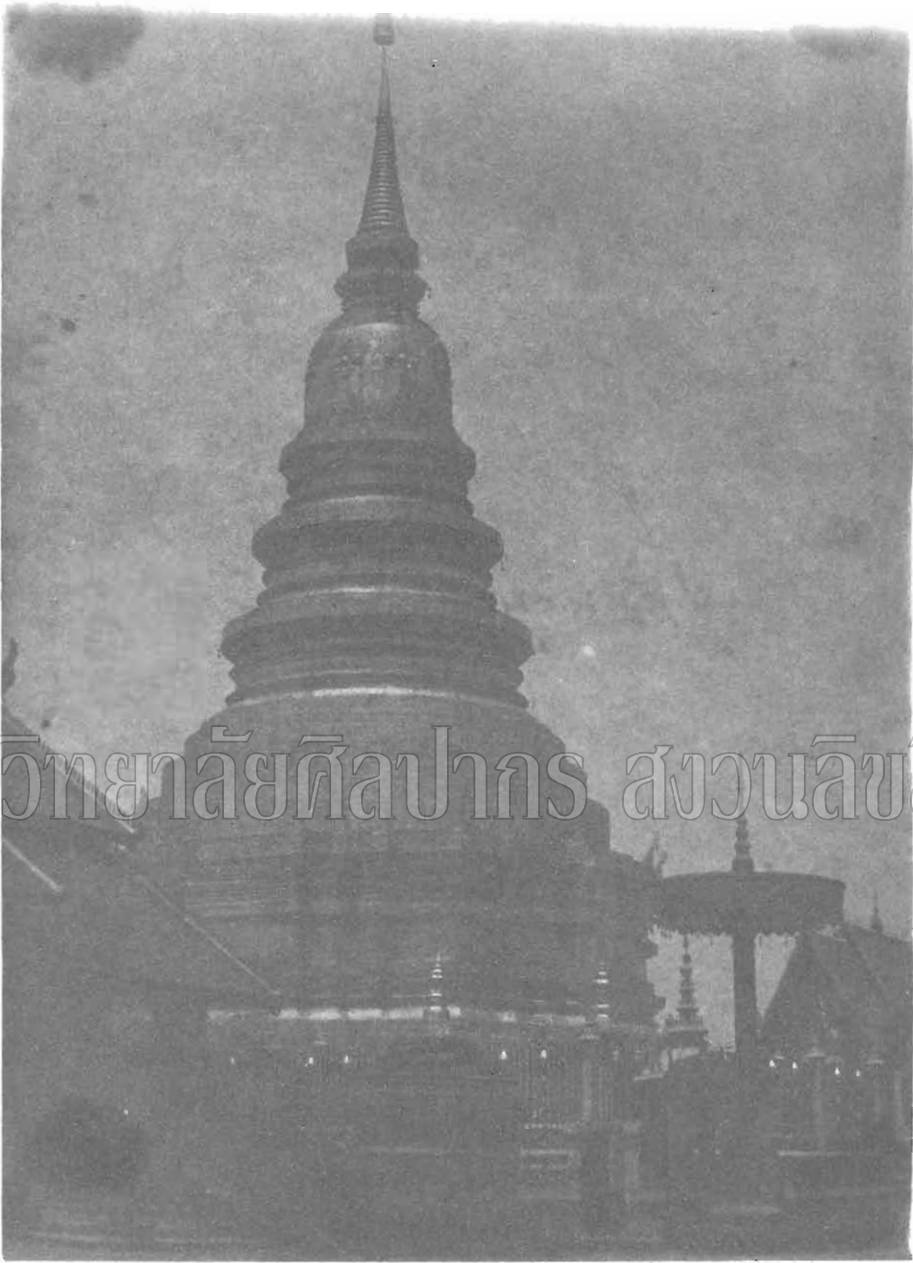
พระธาตุเจดีย์ที่มีรูปทรงแบบนี้ ได้กลับมาสู่ความนิยมในสมัยพระเจ้าเมือง
แก้วอีกครั้งหนึ่ง แต่มีวิวัฒนาการจากการมีลูกแก้ว ๒ เส้น มาเป็นลูกแก้ว ๔ เส้น ดัง
ปรากฏที่พระธาตุหริภุญไชย



มหาวิทยาลัยศิลปากร ส่วนศิลปกรรม

ลักษณะของเจดีย์ทรงกลม ตั้งแต่สมัย พระเจ้าเมฆ 314 - พระเจ้าผดุง

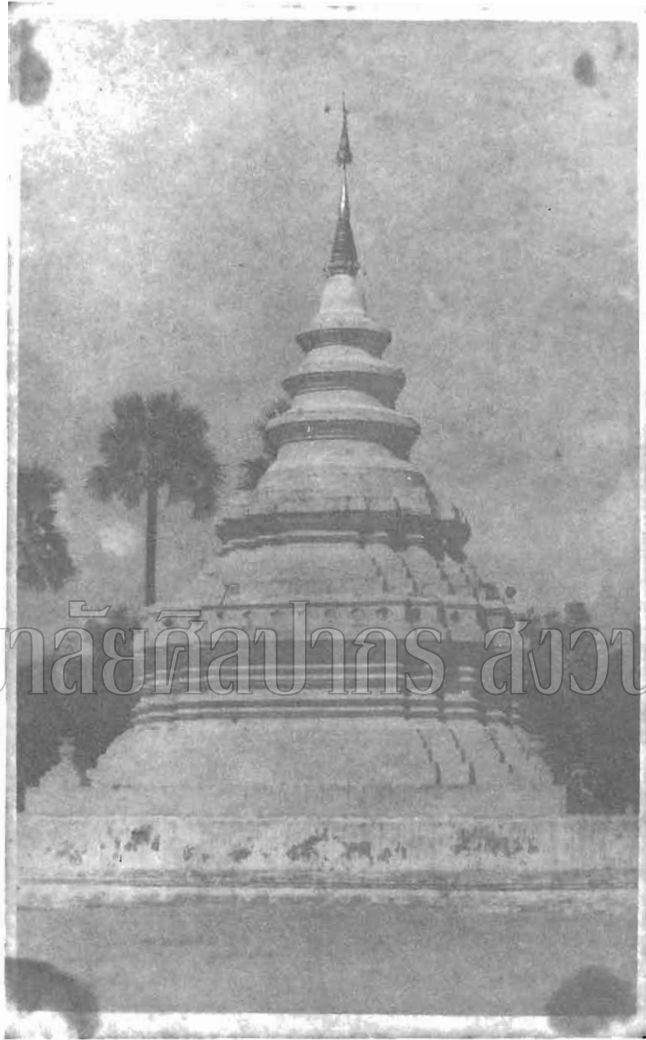
ภาพแสดงให้เห็นถึงส่วนประกอบต่าง ๆ ของเจดีย์ซึ่งขอมมีที่มาจากฐานแก้วเป็นสำคัญ



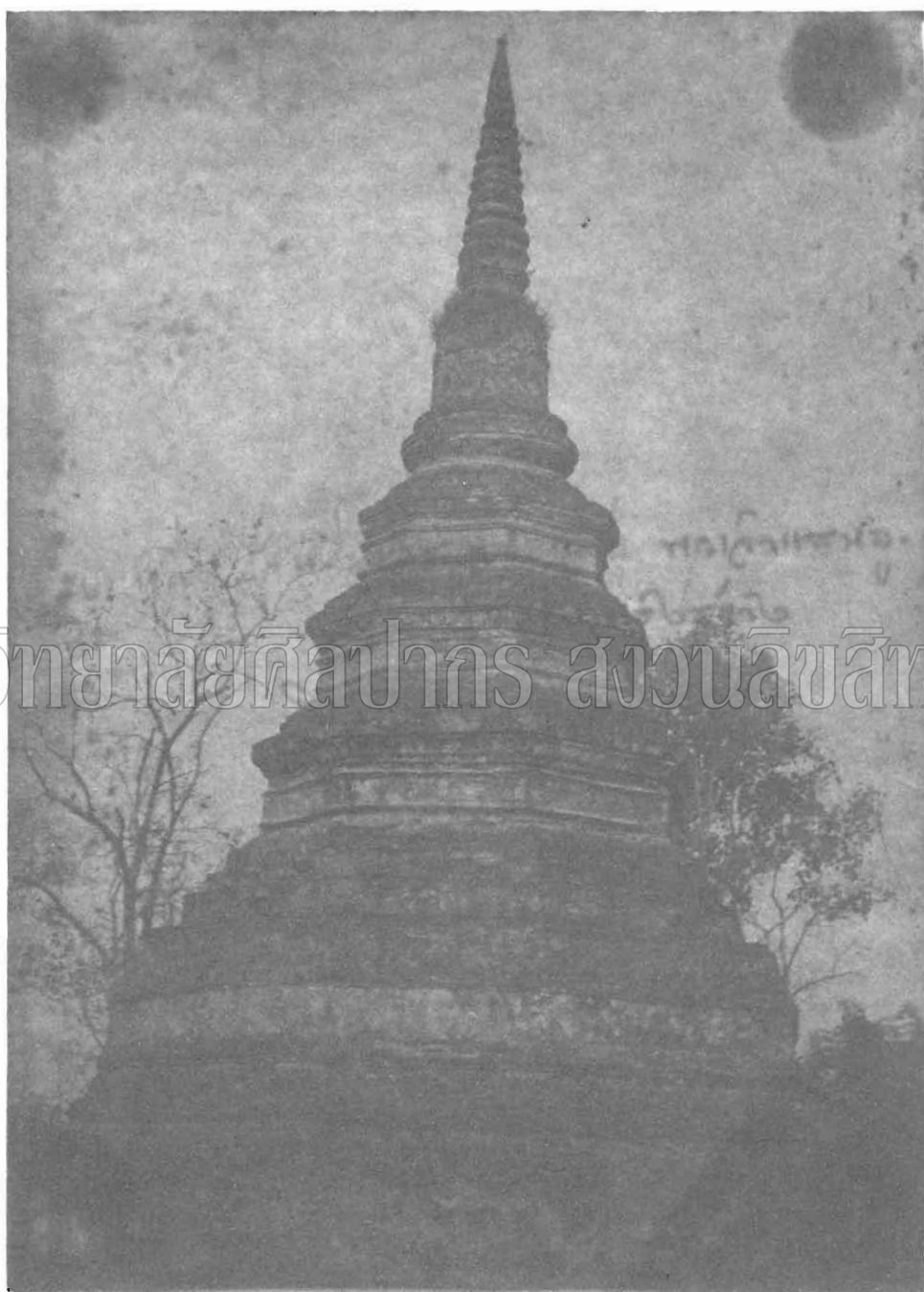
มหาวิหาราลัยศิลปากร สงวนลิขสิทธิ์

วัดพระธาตุศรีบุญชัย จังหวัดลำพูน พระเจ้าเมงรายเปลี่ยนรูปเดิม
เป็นอย่างปัจจุบัน

มหาวิทยาลัยศิลปากร สงวนลิขสิทธิ์



วัดพระธาตุจอมทอง เจดีย์กลมสมัยแรก

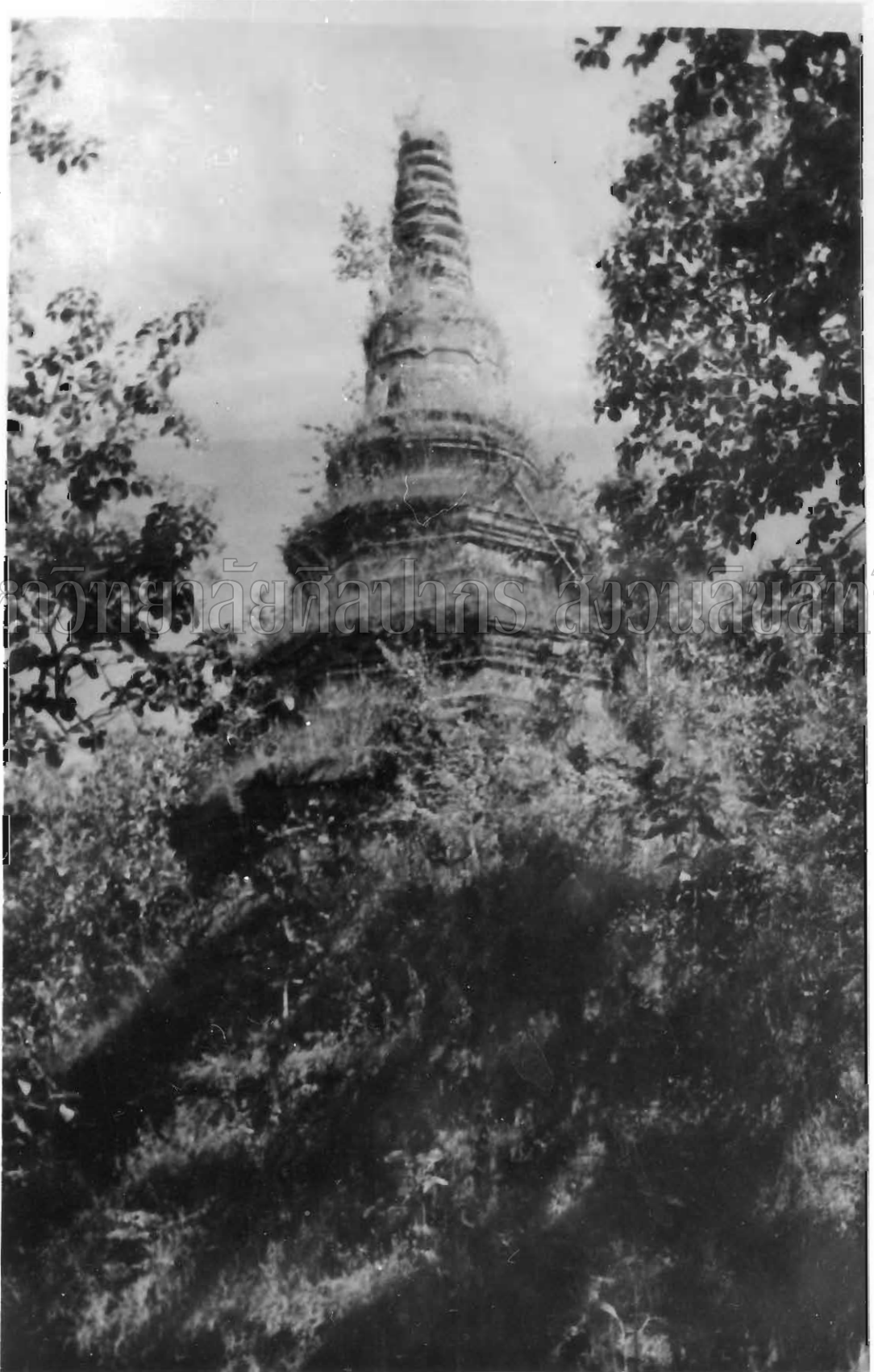


มหาวิทยาลัยศิลปากร สงวนลิขสิทธิ์

วัดเจ็ดยอด อําเภอเชียงแสน จังหวัดเชียงราย สร้างสมัย

พระเจ้าแสนภู

พระเจดีย์วัดพระเจดีย์หลวง
อำเภอเชียงแสน จังหวัดเชียงราย



มหาวิทยาลัยศิลปากร ส่วนอนุรักษ์มรดก

พระธาตุจอมกิติ
อำเภอเชียงแสน จังหวัดเชียงราย



มหาวิทยาลัยศิลปากร สงวนลิขสิทธิ์

วิวัฒนาการของพระธาตุเจดีย์แบบที่หนึ่ง (หรือแบบพื้นเมืองเชียงใหม่)

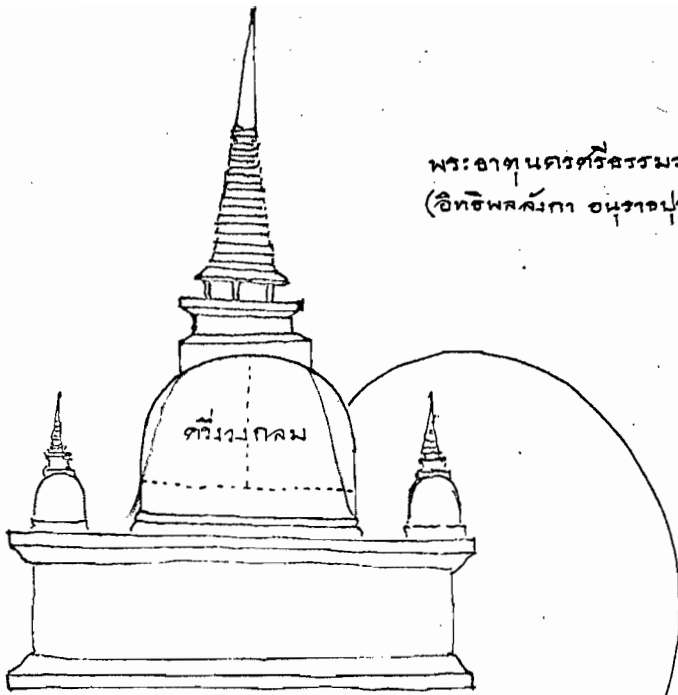
จากเอกสารตำนานต่างๆ แสดงให้เห็นคือ ในสมัยพระเจ้ากือนา ใ้มีการติดต่อกันในทางศาสนากับพม่าและสุโขทัย ดังนั้น เจดีย์แบบพื้นเมืองเชียงใหม่จึงได้ผสมกับอิทธิพลภายนอก เช่น พม่า สุโขทัย ลักษณะของเจดีย์ในรุ่นนี้จึงวิวัฒนาการไป โดยรับรูปแบบอย่างภายนอกเข้ามา แต่ก็ยังคงรักษาลักษณะประจำตัวของตนเองไว้อยู่ ยกตัวอย่างให้เห็นก็คือ

พระธาตุเจดีย์ที่วัดสวนดอก ซึ่งเป็นวัดที่พระเจ้ากือนาทรงสร้าง เมื่อพิจารณาจากรูปถ่ายต่างๆ จะเห็นว่า มีเจดีย์ทรงพุ่มข้าวบิณฑ์ ซึ่งเป็นลักษณะพิเศษของสุโขทัย แสดงให้เห็นว่า พระธาตุเจดีย์ที่วัดสวนดอกนี้มีอิทธิพลของสุโขทัยเข้ามาผสมผสานเจดีย์กลมองค์ใหญ่ของวัดสวนดอกที่บรรจุพระธาตุนั้น แสดงให้เห็นอิทธิพลของพระศานุกรศรีธรรมราชที่เข้ามาทางสุโขทัย เห็นโคกขี้ผึ้งที่องค์ระฆัง ถึงแม้ว่าจะได้รับอิทธิพลมาจากภายนอก แต่ช่างเชียงใหม่ก็มีโคลงเลียนจนหมดทุกอย่าง หากแต่เอาลักษณะสำคัญที่สวยงามมารวมเข้ากับลักษณะเดิมของเจดีย์พื้นเมืองเดิม

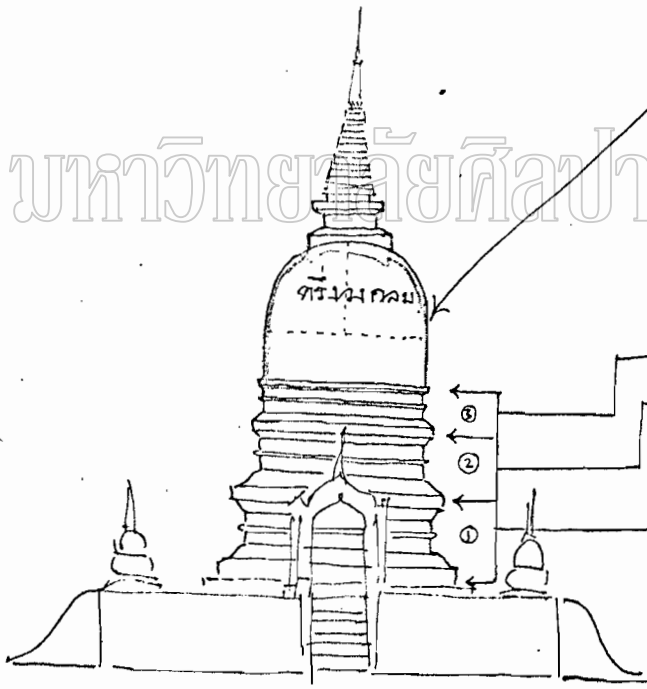
จะเห็นได้ว่า เจดีย์ที่วัดสวนดอก เป็นวิวัฒนาการอีกขั้นหนึ่งของเจดีย์กลมพื้นเมือง ดังนั้น จึงอาจสังเกตเจดีย์ในสมัยพระเจ้ากือนาคือ องค์ระฆังใหญ่กว่าแต่ก่อน และปลายก็มีไคยายออก กลับลงมาตรงๆ ลักษณะของมาลัยเถา มีวิวัฒนาการที่เหมาะสมสอดคล้องกับลักษณะขององค์ระฆังที่รับมาจากนครศรีธรรมราช คือแต่เดิมมีลักษณะเป็นฐานบัวลูกแก้วกลมซ้อนสามชั้นรองรับองค์ระฆัง และมีลักษณะเค้นที่สุคติกลับกลายเป็นและเป็นส่วนประดับขององค์ระฆังโหงามเค้นยิ่งขึ้น และทำหน้าที่อย่างมาลัยเถาอย่างแท้จริง แต่ลักษณะเดิมยังคงอยู่ ซึ่งอาจสังเกตเห็นได้ว่า เป็นการดัดแปลงมาจากฐานบัวลูกแก้วกลมนั่นเอง

ที่วัดอุโมงค์ เมืองเชียงใหม่ วัดอุโมงค์ได้สร้างมาตั้งแต่สมัยพระเจ้ามังราย ในสมัยพระเจ้ากือนาใ้มีการบูรณะ ณ. ที่วัดนี้มีเจดีย์ใหญ่องค์หนึ่งมีลักษณะเหมือนเจดีย์พม่าคือ ลิปตเจดีย์ ณ. เมือง นยองอู ซึ่งเป็นเจดีย์พุกาม สร้างในสมัยพระเจ้านรปทิสิตู ในราว พ.ศ. ๑๗๐๐ วัดอุโมงค์ได้รับอิทธิพลของเจดีย์องค์นี้ ใ้เปลี่ยนแปลง

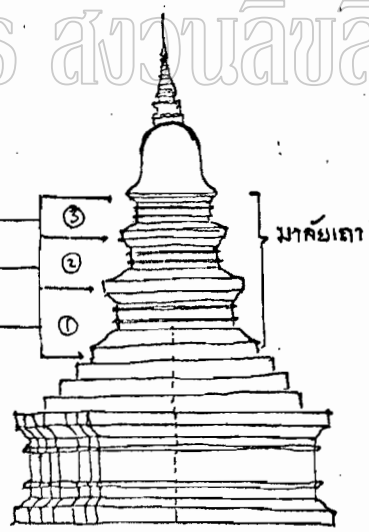
พระธาตุนครศรีธรรมราช
(อิทธิพลลังกา อุนราวปุระ)



มหาวิทยาลัยศิลปากร สงวนลิขสิทธิ์

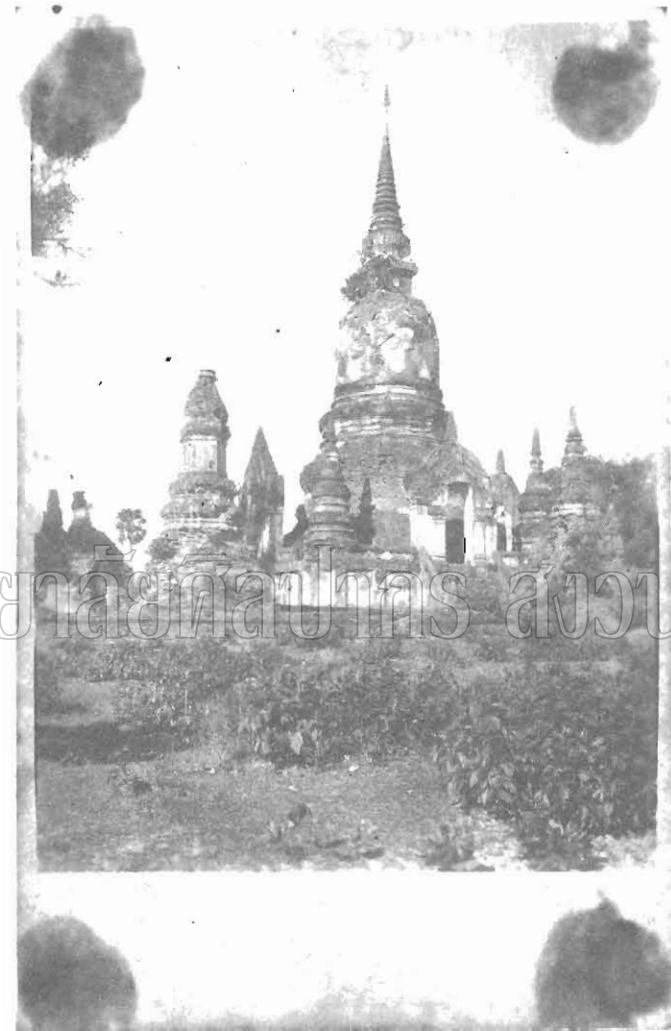


พระธาตุนครศรีธรรมราช



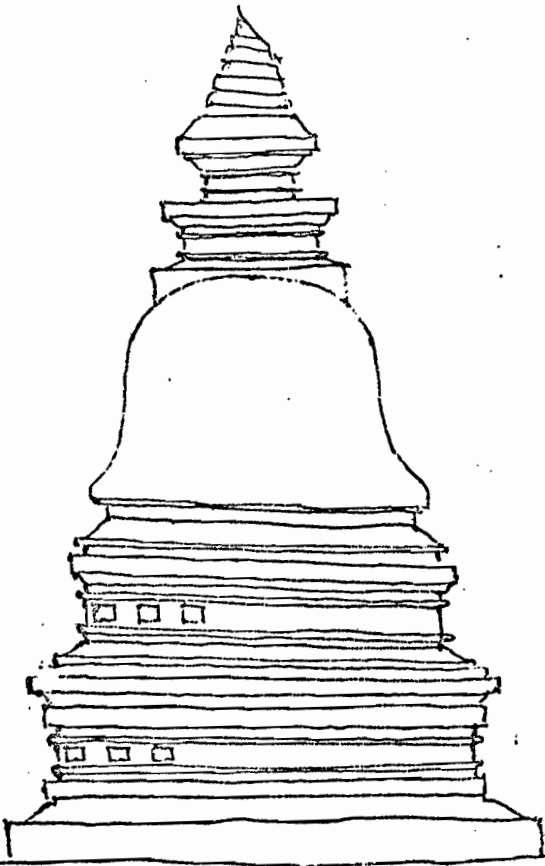
พระธาตุนครศรีธรรมราช

คำพิชิต เข้ม ทวีตลก ทนงค้อของห้องสมุด



มหาวิทยาลัยศิลปากร สงวนลิขสิทธิ์

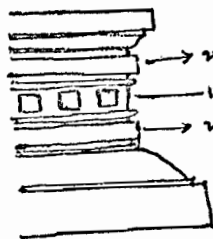
เจดีย์วัดสวนดอก จังหวัดเชียงใหม่
สร้างสมัยพระเจ้ากือนา



สัปตศตีย เมืองนยอง
ภูกาม ประเทศพม่า

งานที่กิน

มหาวิทยาลัยศิลปากร สงวนลิขสิทธิ์



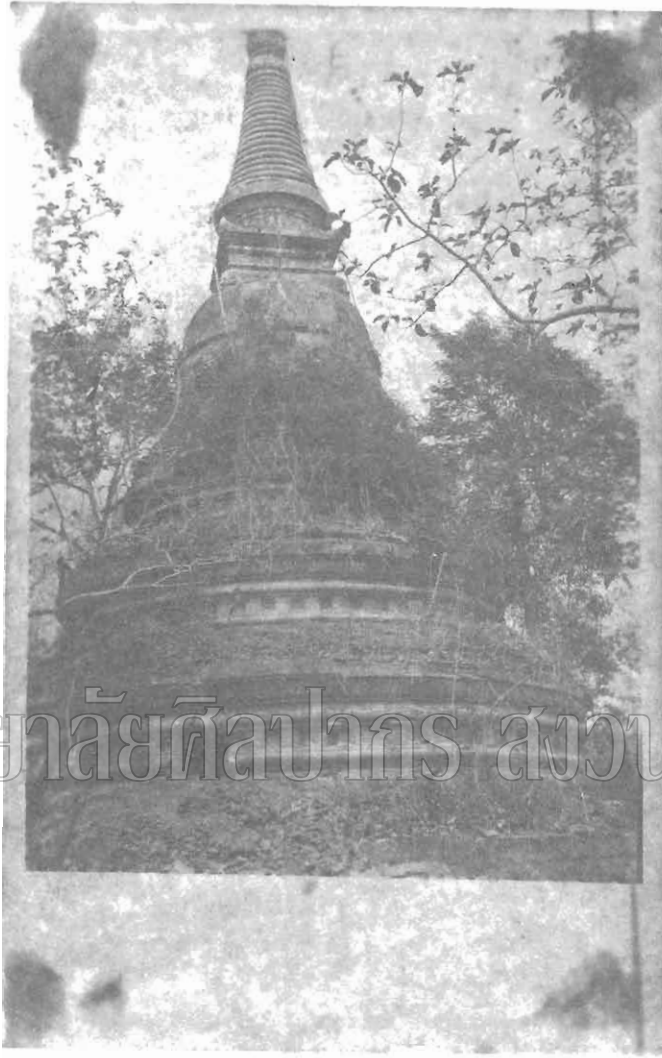
สัปตศตีย



ศตียวัดอโสมร

→ หายไป
→ เจาะร่อง
→ หายไป

→ บ่อปากฐาน เริ่มสีกอง
และจะหายไปในส่วน
พระเจดีย์โลกราช



มหาวิทยาลัยศิลปากร สงวนลิขสิทธิ์

เจดีย์วัดอุโมงค์

เจดีย์กลมสมัยที่สอง

แต่ก็มีไค่เลียนจนเหมือนหมกทุกอย่าง แต่กลับนำลักษณะใหญ่ๆ มาแล้วสร้างขึ้นตามความ
 ถนัดของตน คือ ทำองค์ระฆังให้เรียวขึ้น และมีปลายผายออก และมีความระฆังมาก
 กว่าสิปตเจดีย์ ส่วนฐานสิปตเจดีย์ ๒ ชั้น ตั้งบนฐานทักษิณ แต่วัคอุโมงค์มีฐานกลม ๓
 ชั้น ตั้งอยู่บนเนินดินเลยที่เกี่ยว สังเกตดูที่ฐานตรงท้องไม้ระหว่างลูกแก้ว ๒ เส้นเป็น
 ช่องสี่เหลี่ยมเป็นระยะๆ ซึ่งเลียนแบบมาจากสิปตเจดีย์ที่พม่าโดยตรง ส่วนอิทธิพลของ
 พม่านี้เองที่ทำให้เจดีย์กลมแบบเดิมของ เชียงใหม่ ไค่วิวัฒนาการมาอีกแบบหนึ่งกล่าวคือ
 องค์ระฆังซึ่งแต่เดิมลีบเล็กก็ขยายใหญ่ และเป็นส่วนสำคัญที่สุดของเจดีย์ แต่ถึงยังมี
 ปลายผายออกเช่นเดิม มาลัยเถาซึ่งเปรียบเหมือนฐานลูกแก้วกลม ๓ ชั้นรองรับองค์
 ระฆัง และตั้งอยู่บนฐานบัวลูกแก้วย่อเก็จ ก็กลับกลายเป็นฐานอย่างแท้จริง โดยมีลวด
 ลายประดับเพิ่มขึ้นที่ท้องไม้ โดยเฉพาะเจาะเป็นช่องสี่เหลี่ยมเป็นระยะๆ และตั้งซ้อน
 กัน ๓ ชั้นอยู่บนเนินดิน

การกำหนดอายุ เวลาลักษณะเจดีย์แบบนี้ ไม่เกินกว่าสมัยพระเจ้าก้อ
 ณา และไม่ควรใหม่เกินกว่าสมัยพระเจ้าสามฝั่งแกน เพราะในสมัยพระเจ้าคิโลกราช
 ษัตริย์องค์ถัดมาจากพระเจ้าสามฝั่งแกน มาลัยเถาและองค์ระฆังก็ไค่เปลี่ยนลักษณะ
 เดิมไปอย่างสิ้นเชิง ซึ่งจะไค่กล่าวต่อไปภายหลัง

เจดีย์กลมแบบที่สอง (เจดีย์กลมแบบเชียงใหม่)

ในสมัยพระเจ้าคิโลกราช นับเป็นยุคใหม่ของเชียงใหม่ สมัยนี้นับว่ามี การ
 เปลี่ยนแปลงอย่างมากในรูปทรงของเจดีย์ ทั้งนี้เพราะจากประวัติศาสตร์จะเห็นได้ว่า
 มีการเกี่ยวข้องกันระหว่างเชียงใหม่และสุโขทัยอย่างเห็นได้ชัด *สถาปัตยกรรมโดย
 เฉพาะเจดีย์ ไค่รับอิทธิพลจากสุโขทัยเป็นอย่างมาก จึงทำให้เกิดเจดีย์เชียงใหม่ขึ้นอีก
 แบบหนึ่ง ซึ่งแสดงให้เห็นอิทธิพลของเจดีย์ทรงลังกาของสุโขทัยอย่างชัดเจน*^{๑๐}

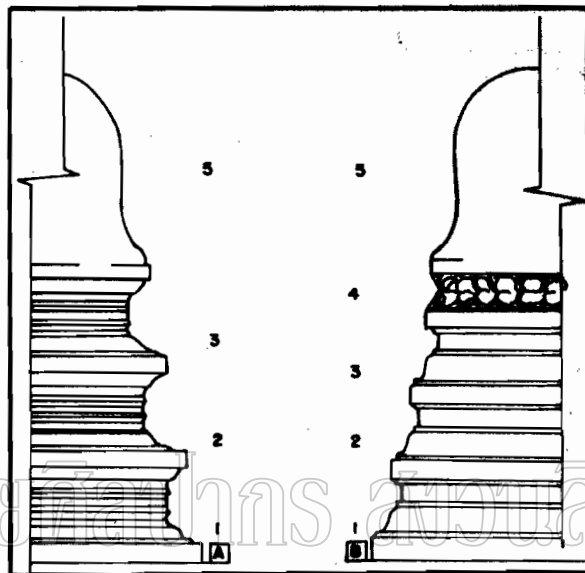
๑๐. พิเศษ เจียจันทร์พงษ์, "เจดีย์ทรงกลมแบบเชียงใหม่", โบราณคดี, ปีที่ ๒ ฉบับที่ ๒
 (ตุลาคม, พฤศจิกายน, ธันวาคม, ๒๕๑๑) หน้า ๖๑.

พระธาตุเจดีย์อิทธิพลสุโขทัยองค์แรกที่ปรากฏคงไถ่แก่ เจดีย์ข้างลอม
 วัดป่าแดงหลวง ซึ่งเป็นเจดีย์ที่พระเจ้าติโลกราชทรงสร้างขึ้นสำหรับบรรจุอัฐิของพระ
 เจ้าสามฝั่งแกนพระราชบิดาของพระองค์ ณ ที่พระธาตุวัดป่าแดงหลวงตั้งแต่เหนือเรือน
 ซากุขึ้นไป เป็นฐานหน้ากระดาน ๔ เหลี่ยม ๑ ชั้น และฐานหน้ากระดานกลม ๓ ชั้น
 เช่นเดียวกับของสุโขทัย ฐานหน้ากระดานลักษณะดังกล่าวก็มีอยู่แล้วในเจดีย์กลมในแบบ
 ที่หนึ่งหรือพื้นเมืองในท้องถิ่นๆ ดังนั้น จึงสามารถนำมาใช้เข้ากันได้ที่ลอมเจดีย์ทรงลังกา
 แบบสุโขทัย ซึ่งมีฐานชนิดเดียวกันนี้ เหนือฐานหน้ากระดานกลมเป็นมาลัยลูกแก้วของ
 สุโขทัย บัวปากฐานอันเป็นบัวคว่ำบัวหงาย ซึ่งไม่เคยปรากฏเลยในเจดีย์แบบพื้นเมือง
 ก็กล้านำมาใช้ องค์ระฆังห้าสมบุรณ์ชั้น มีปลายผายออกเล็กน้อย บัลลังค์ ๔ เหลี่ยม
 ถ้าคุณลักษณะต่างๆของเจดีย์ที่วัดป่าแดงหลวงนี้ จะเห็นว่าคล้ายคลึงกับเจดีย์ที่วัดข้างลอม
 ศรีสัตนาลัย แต่เนื่องจากความเคยชินต่อการทำองค์ระฆังเล็กแบบพื้นเมือง ตลอดจน
 ทรวดทรงของพระธาตุเจดีย์ทำให้องค์ระฆังตั้งอยู่สูง เพราะเหตุนี้จึงมีส่วนที่แตกต่าง
 ต่างไปจากแบบของสุโขทัยบ้าง ไม่เหมือนกันทีเดียว กล่าวคือ การขยายฐานที่สูง
 และการเน้นบัวคว่ำที่มาลัยลูกแก้ว ทำให้มาลัยลูกแก้วเห็นเป็นวงๆซ้อนห่างกันอย่างชัด
 เจน เช่นเดียวกับเจดีย์พื้นเมือง

ในการรับเอาอิทธิพลของสุโขทัยเข้ามาใน ปรากฏเริ่มต้นตั้งแต่ในสมัย
 พระเจ้าติโลกราชเป็นต้นไป ในตอนแรกๆนั้น ปรากฏเริ่มต้นที่วัดป่าแดงหลวงที่เชียงใหม่
 ใหม่ นอกจากนี้ยังปรากฏในท้องที่อื่นๆอีกเช่น ที่วัดพระธาตุเสด็จ ลำปาง เจดีย์กลมที่
 วัดท่ากาน และเจดีย์กลมวัดคันกอก ตำบลท่ากาน ฮ้างเภอสันป่าตอง เชียงใหม่

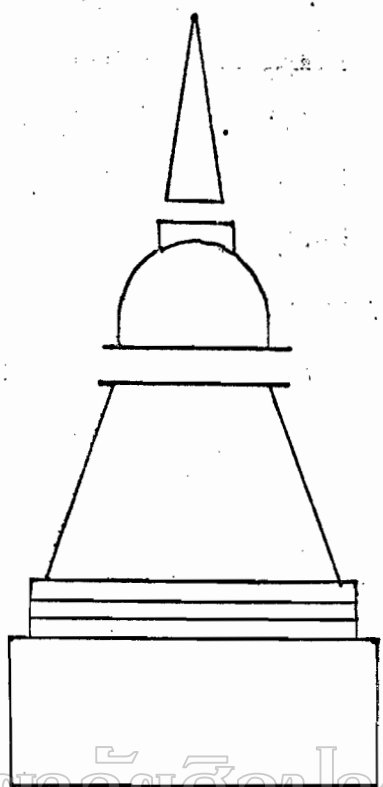
ลักษณะของการรับเอาอิทธิพลของสุโขทัยเข้ามาใน ทำให้มีบทบาทต่อรูป
 ทรงเจดีย์ที่ปรากฏต่อมาในเมืองเชียงใหม่ และภายในอาณาจักรเชียงใหม่หรือลานนา
 ไทยเป็นสำคัญ ในสมัยนับตั้งแต่พระเจ้าติโลกราชเป็นต้นลงมา พระธาตุเจดีย์ในรุ่นที่
 สองนี้จะวิวัฒนาการออกไป จากต้นแบบที่วัดป่าแดงหลวง ซึ่งในที่นี้โดยรายละเอียดแล้ว
 จะไม่กล่าวถึง ซึ่งการวิวัฒนาการของรูปทรงพระธาตุเจดีย์แบบที่ได้รับอิทธิพลมาจาก
 สุโขทัยนั้นย่อมจะมีลักษณะส่วนประกอบแตกต่างไปจาก พระธาตุเจดีย์ที่มีวิวัฒนาการมา

๓. ภาพเปรียบเทียบ
- A. เติมที่ทรงกลม
แบบพื้นเมือง
เชียงใหม่
- B. เติมที่ทรงกลม
แบบเชียงใหม่
๑, ๒, ๓ มาดีลลกันทำ
๔ นึ่งปากฐาน
๕ สงครนง



3. COMPARISON THE
MOULDED RINGS.
- A. CHIENGSAI FOLK
TYPE.
- B. CHIENGMAI
SUKHATHAI
INFLUENCE.
- 1, 2, 3 RINGS.
4. STUCCO LOTUS
5. BELL.

มหาวิทยาลัยศิลปากร วิทยาลัยช่างศิลป์



ยอด

SPIRE

องค์ระฆัง

BELL

บัวปากฐาน STUCCO LOTUS PETALS

มาลัยลูกแก้ว

MOULDED RINGS

ฐานหน้ากระดาน SUB-BASES

ฐานบัวลูกแก้ว

MAIN BASE

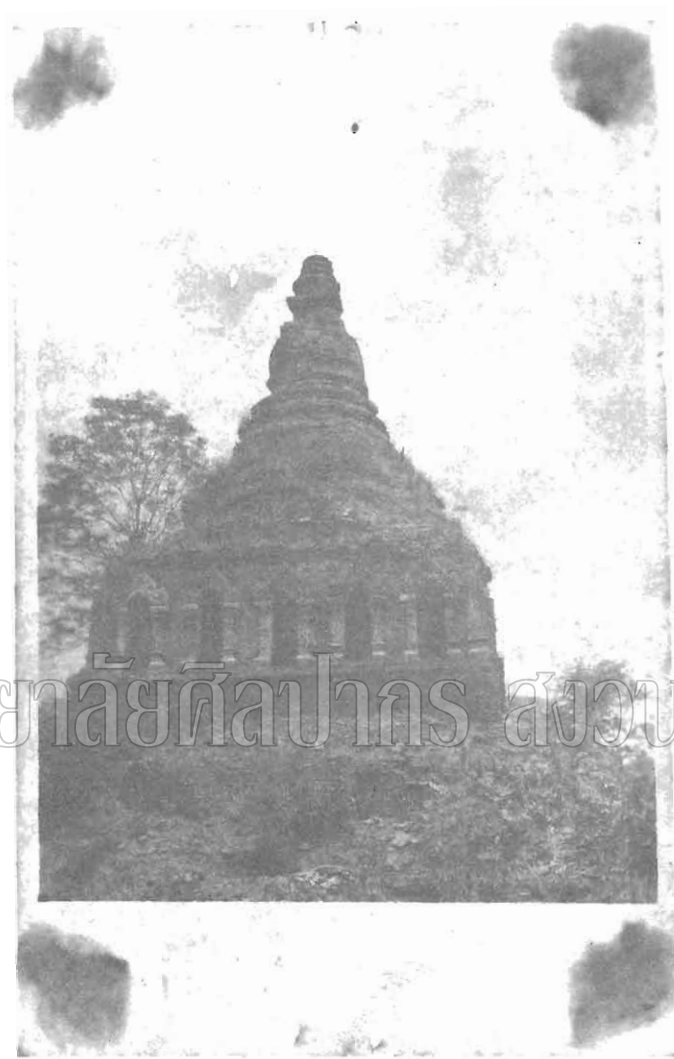
ภาพแสดงท่งส่วนต่างๆ ของเจดีย์เชียงใหม่

มหาวิทยาลัยศิลปากร ส่วนอนุรักษ์มรดก



มหาวิทยาลัยศิลปากร ส่วนศิลปศึกษา

เจดีย์วัดขวางดอม อำเภอศรีสำดีย์ จังหวัดสุโขทัย

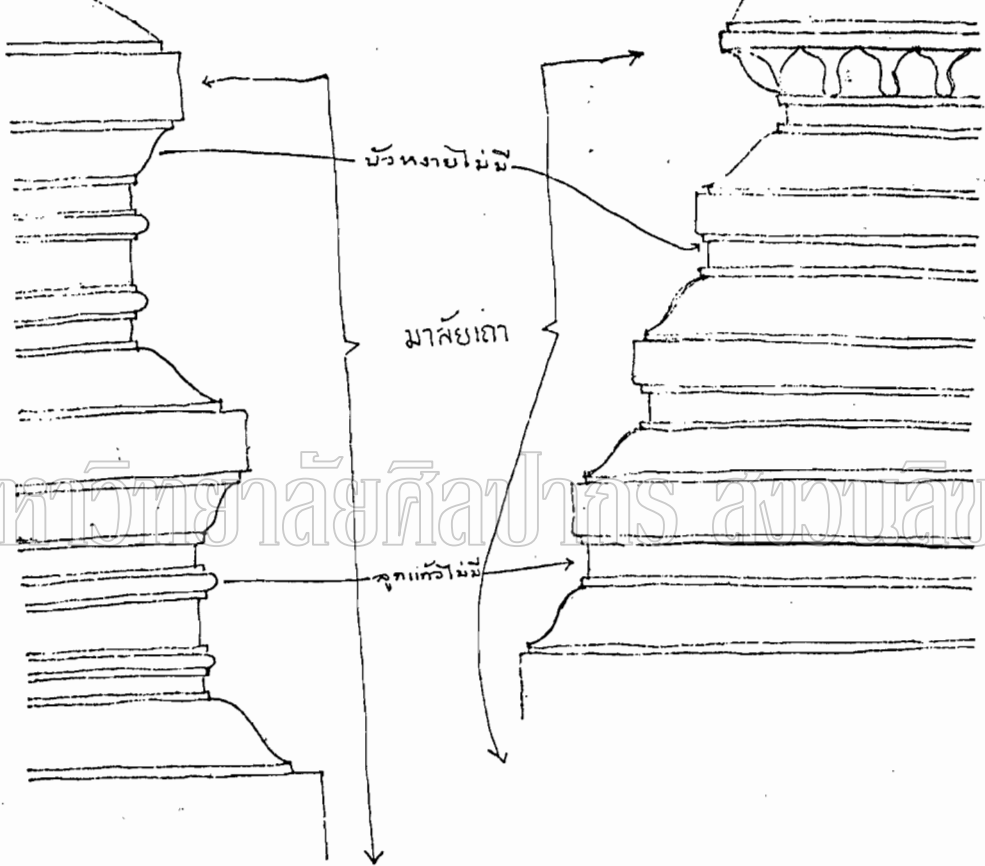


มหาวิทยาลัยศิลปากร สงวนลิขสิทธ์

เจดีย์วัดป่าแกงหลวง สมัยพระเจ้าติโลกราช
อิทธิพลสุโขทัย

เชียงใหม่

สุโขทัย



มหาวิทยาลัยศิลปากร สงวนศิลปสิทธิ์

จากเจดีย์แบบพื้นเมือง เจดีย์ที่วิวัฒนาการมาจากแบบที่ได้รับอิทธิพลสุโขทัยยกตัวอย่าง
โคกแก้ว

เจดีย์บรมพุทธรูปพระอัฐิพระเจ้าติโลกราช ณ. วัดเจ็ดยอก

เจดีย์กลมวัดเชียงยืน นอกเมืองเชียงใหม่

เจดีย์ที่วัดอาทิตนแกว อำเภอเชียงแสน จังหวัดเชียงราย

พระธาตุคอกยสุเทพ เชียงใหม่

นอกจากนี้ยังมีในเขตอื่นๆเช่น พระธาตุลำปางหลวง จังหวัดลำปาง และ
พระธาตุเจดีย์ที่วัดหัวข่วง อำเภอเมือง ลำปาง ฯลฯ เป็นต้น

นอกจากนี้แล้ว พระเจดีย์ที่ปรากฏในเมืองเชียงใหม่ยังมีรูปทรงต่างๆอีก
ซึ่งมีที่มาและวิวัฒนาการแตกต่างกันออกไป ซึ่งเป็นที่น่าสนใจศึกษาเป็นอย่างยิ่ง ในที่นี้โดย
รายละเอียดแล้ว ผู้เขียนจะไม่เล่าถึง เพียงแต่จะยกตัวอย่างให้เห็นเท่านั้น เช่น

พระธาตุเจดีย์ที่มีรูปทรงเป็นแบบมณฑปผสมแบบทรงกลม ซึ่งปรากฏสร้าง
กันในสมัยระหว่างพระเจ้าติโลกราชจนถึงพระเจ้าเอกเกล้า ไคแก้ว พระธาตุเจดีย์ที่

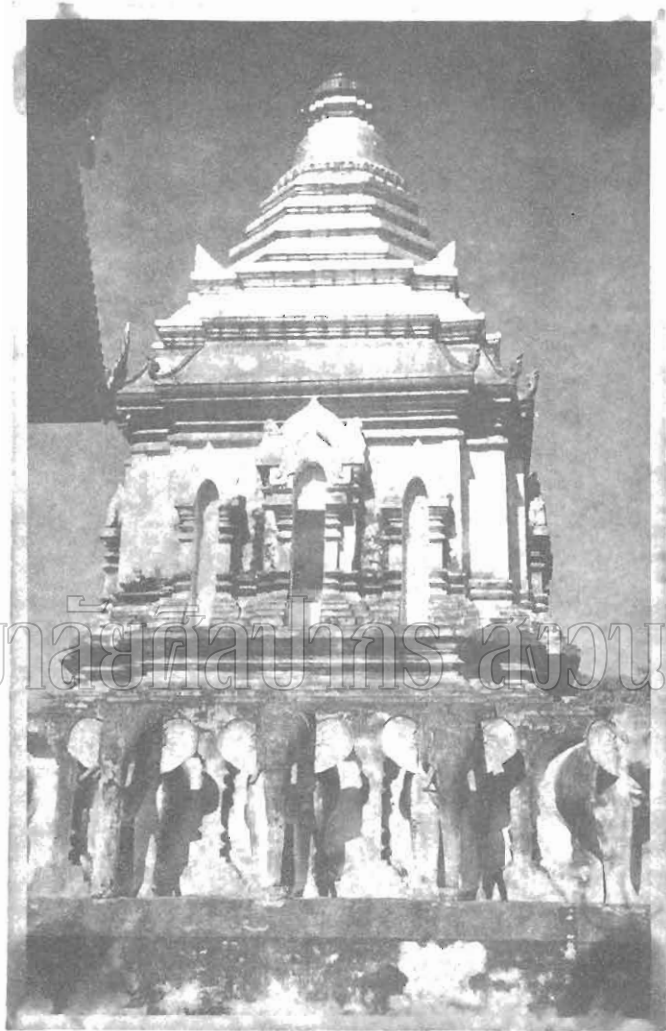
วัดเชียงมั่น เชียงใหม่ ซึ่งสร้างในสมัยพระเจ้าติโลกราช

วัดเจดีย์หลวง (ราชกุฎ) ซึ่งเริ่มสร้างในสมัยพระเจ้าแสนเมืองมา
ใน พ.ศ. ๑๘๓๔ แต่ยังไม่ทันเสร็จก็สิ้นพระชนม์ พระเจ้าสามฝั่งแกนก็ทรงสร้างต่อจนส่า
เร็จ ครั้นถึงสมัยพระเจ้าติโลกราชโปรดฯให้ปฏิสังขรณ์ หุ้มองค์เจดีย์ใหม่หมด รูปทรง
ปัจจุบันนี้ที่เหลือจึงเป็นรูปทรงที่สร้างในรุ่นพระเจ้าติโลกราช

เจดีย์บรมพุทธรูปพระอัฐิพระเจ้าติโลกราช สร้างในสมัยพระยอกเชียงราย ก็
เป็นรูปทรงหนึ่งที่มีการผสมแบบมณฑปกับทรงกลม

เจดีย์วัดโมฬีโลก สร้างในสมัยพระเอกเกล้า

และนอกจากนี้ยังมีแบบอื่นๆอีก เช่น เจดีย์วัดกู่เต้า เจดีย์วัดเจ็ดยอก
เป็นต้น.



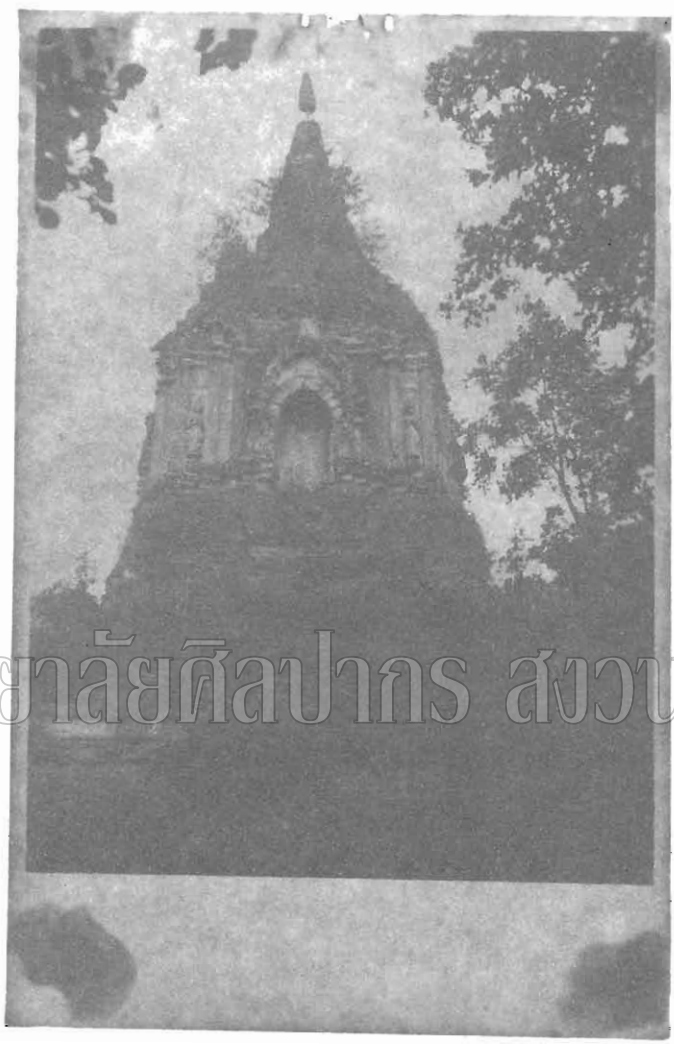
มหาวิทยาลัยศิลปากร สงวนลิขสิทธิ์

เจดีย์วัดเชียงมั่น จังหวัดเชียงใหม่
สมัยพระเจ้าศรีโลกราช



มหาวิทยาลัยศิลปากร สงวนลิขสิทธิ์

เจดีย์บรรจุพระคัมภีร์พระเจ้าศรีโลกราช สมัย
พระยอด จังหวัดเชียงใหม่



มหาวิทยาลัยศิลปากร สงวนลิขสิทธิ์

เจดีย์วัดโลกโมฬี สมัยพระเกษเกล้า

๑๒
พระธาตุนกเขา
อำเภอเชียงแสน จังหวัดเชียงราย



มหาวิทยาลัยศิลปากร สงวนลิขสิทธิ์

บทสรุป

เจดีย์ที่ปรากฏในอาณาจักร เชียงใหม่หรือลานนาไทย ซึ่งมีรูปทรงที่สำคัญๆ พอจะแยกออกได้ดังนี้

๑. เจดีย์เหลี่ยมแบบต่างๆ

ได้รับอิทธิพลมาจากศิลปะทวารวดีที่วัดกู่กู่ เมืองลำพูน นิยมก่อสร้างในตอนต้นๆ ในระหว่างรัชกาลพระเจ้ามังรายจนถึงพระเจ้าแสนภู (พุทธศตวรรษที่ ๑๘)

๒. เจดีย์กลมแบบพื้นเมืองเชียงใหม่

เป็นเจดีย์พื้นเมืองเดิมของราชวงศ์มังราย เป็นที่นิยมสร้างกันมากในทางตอนเหนือ เป็นแบบพื้นเมือง ปรากฏมากที่เมืองเชียงใหม่ ในเมืองเชียงใหม่ก็มีปรากฏด้วย การกำหนดอายุ เท่าที่ปรากฏหลักฐาน จะสร้างกันมากในรัชกาลพระเจ้ามังรายถึงพระเจ้าแสนภู และมานิยมสร้างอีกครั้งในสมัยพระเจ้าแก้ว และมีวิวัฒนาการเพราะได้รับอิทธิพลมาและสุโขทัยเข้ามาปน แต่ยังคงรักษารูปแบบเดิมไว้ให้เห็น (พุทธศตวรรษที่ ๑๘ - ๒๐)

๓. เจดีย์กลม อิทธิพลสุโขทัย (เจดีย์กลมแบบเชียงใหม่)

เริ่มตนสร้างในสมัยพระเจ้าติโลกราช เป็นแบบอย่างที่มีอิทธิพลของเจดีย์กลมทรงลังกาอย่างสุโขทัย และมีวิวัฒนาการต่อมา ปรากฏเป็นที่นิยมชอบสร้างกันในระหว่างรัชกาลพระเจ้าติโลกราชเป็นต้น ปรากฏเจดีย์ที่มีรูปทรงต่างๆ เหล่านี้มากในเมืองเชียงใหม่ และเมืองสำคัญต่างๆ ในสมัยหลังๆ (ตอนปลายพุทธศตวรรษที่ ๒๐ เป็นต้นมา)

๔. นอกจากนี้ยังมีพระธาตุเจดีย์ที่มีรูปทรงอย่างอื่นอีกที่นิยมสร้างมาก เช่น เจดีย์กลมผสมทรงมณฑป เป็นต้น

เจดีย์ที่มีรูปทรงดั้งเดิมได้หายไปแล้วนี้ ปรากฏอยู่ในรัชสมัยที่กษัตริย์ราชวงศ์
มังรายครองราชย์อยู่ที่เชียงใหม่ เมื่อพม่าไคเข้ามามีอำนาจ พม่าไคเข้ามาซ่อมและดัด
แปลงเจดีย์จนเสียรูปทรงไปหมด และไม่มีการสร้างเจดีย์ที่สำคัญอีกเลย เจดีย์ที่ปรากฏ
ทางภาคเหนือจึงมีทั้งแบบรูปทรงเป็นพม่าก็มีเป็นอันมาก ที่ไม่ไคซ่อมหรือซ่อมก็คงรักษา
รูปเดิมก็มีอยู่ รูปทรงเจดีย์ที่ไครับอิทธิพลพม่าจึงเป็นสมัยที่หลังมากที่สุด

อย่างไรก็ตาม การศึกษาถึงรูปทรงของเจดีย์ต่างๆเหล่านี้ นับว่ามีความ
สำคัญไม่น้อย เพราะพระธาตุเจดีย์ต่างๆก็เป็นโบราณสถาน เป็นหลักฐานทางโบราณคดี
ที่สำคัญอย่างหนึ่ง ซึ่งทำให้สามารถกำหนดอายุไค สามารถให้เรารู้อถึงแบบอย่างของ
ศิลป การติดต่อทางวัฒนธรรมกับอาณาจักรอื่นๆ นับว่า เจดีย์นั้นมีความสำคัญมาก ควร
ที่จะไคมีการศึกษาให้ละเอียดมากยิ่งขึ้น.

มหาวิทยาลัยศิลปากร สงวนลิขสิทธิ์

บรรณานุกรม

๑. คำทรงราชานุญาต สมเด็จพระยา, ตำนานพุทธเจดีย์ เล่ม ๑, (พิมพ์ครั้งที่ ๒, พระนคร:คุรุสภา, ๒๕๑๔), ๑๐๕ หน้า
๒. คำทรงราชานุญาต สมเด็จพระยา, ตำนานพุทธเจดีย์ เล่ม ๒, (พิมพ์ครั้งที่ ๒, พระนคร:คุรุสภา, ๒๕๑๔), ๑๐๘ หน้า
๓. วิจิตรมาตรา ชุน, หลักไทย, (พิมพ์ครั้งที่ ๕, พระนคร สาส์นสวรรค์, ๒๕๑๐), ๒๖๘ หน้า
๔. ศิลปากร, กรม, ชินกาลมาลีปกรณ์, ผู้แปล ร.ท.ท. แสง มนวิฑูร, (พระนคร : มิตรนราการพิมพ์, ๒๕๑๐), ๒๒๐ หน้า
๕. นารถ โภชิประสาท, สถาปัตยกรรมในประเทศไทย, (พระนคร:อุคม, ๒๕๔๘), ๔๕ หน้า
๖. ราชบัณฑิตยสถาน, พจนานุกรมฉบับราชบัณฑิตยสถาน, (พิมพ์ครั้งที่ ๔, พระนคร : รุ่งเรืองธรรม, ๒๕๐๓), ๑๐๔๓ หน้า
๗. ศิลปากร, กรม, ศิลป์ในประเทศไทย, (พระนคร:ศิวกพร, ๒๕๐๔), ๒๖๘ หน้า
๘. ปริมาณุชิตชิโนรส สมเด็จพระ, พระปฐมสมโพธิกถา (พระนคร:โรงพิมพ์เลี้ยง เชียง, ๒๕๐๔), ๔๕๕ หน้า
๙. เขียน ยิ้มศิริ และ มานิต วัลลิโกคม, พุทธานุกรณ, (พระนคร : ห้างหุ้นส่วน สามัญนิติบุคคล, ๒๕๐๐), ๘๒ หน้า
๑๐. ศิลปากร, กรม, พระคัมภีร์ปฐมวงศ์ ตำนานว่าด้วยการสร้างพระสถูปเจดีย์, (พระนคร:นนทชัย, ๒๕๑๑), ๒๓๔ หน้า
๑๑. ศรี อมาตยกุล, น้ำเตียวจังหวัดเชียงราย, (พระนคร:โรงพิมพ์ชวนพิมพ์, ๒๕๑๐), ๗๐ หน้า

๑๒. ประชากรจักรจักร พระยา, พงศาวดารโยนกฉบับหอสมุดแห่งชาติ,
(พระนคร : คลังวิทยา, ๒๕๐๗), ๕๑๐ หน้า
๑๓. รายงานการสัมมนาประวัติศาสตร์และโบราณคดี (ครั้งที่๑ ลานนาไทย)
๒๐ - ๒๓ ตุลาคม ๒๕๑๐ (ภาควิชาประวัติศาสตร์ คณะมนุษยศาสตร์ มหาวิทยาลัย
ลัยเชียงใหม่, ๒๕๑๑), ๑๔๖ หน้า
๑๔. พิเศษ เจียจันทร์พงษ์, "เจดีย์ทรงกลมแบบเชียงใหม่", โบราณคดี, ปีที่๒
ฉบับที่๒ (ตุลาคม, พฤศจิกายน, ธันวาคม, ๒๕๑๑) ๒๓๖ หน้า
๑๕. พิเศษ เจียจันทร์พงษ์, "เจดีย์กลมแบบพื้นเมืองเชียงแสน", โบราณคดี, ปีที่๒
ฉบับที่๑ (กรกฎาคม, สิงหาคม, กันยายน, ๒๕๑๑) ๑๔๒ หน้า

มหาวิทยาลัยศิลปากร สงวนลิขสิทธิ์