



รายงานการวิจัยเรื่อง

กลยุทธ์การพัฒนาเพื่อความอยู่รอดและเติบโต
ของธุรกิจขนาดกลางและขนาดย่อม (SMEs) ในเขตจังหวัดเพชรบุรี

รองศาสตราจารย์ ดร.ชนินทร์รัฐ รัตนพงศ์ภิญโญ
มหาวิทยาลัยศิลปากร สงวนสิทธิ์

ได้รับทุนอุดหนุนการทำวิจัย
จากกองทุนวิจัยและสร้างสรรค์คณะวิทยาการจัดการ
มหาวิทยาลัยศิลปากร ประจำปี 2560

ปีที่ดำเนินการเสร็จ 2561

ชื่อโครงการ	กลยุทธ์การพัฒนาเพื่อความอยู่รอดและเติบโตของธุรกิจขนาดกลางและขนาดย่อม (SMEs) ในเขตจังหวัดเพชรบุรี
ชื่อผู้วิจัย	รองศาสตราจารย์ ดร.ชนินทร์รัฐ รัตนพงศ์ภิญโญ
หน่วยงาน	คณะวิทยาการจัดการ มหาวิทยาลัยศิลปากร
แหล่งทุนอุดหนุนการวิจัย	ทุนอุดหนุนการทำวิจัยจากกองทุนวิจัยและสร้างสรรค์ คณะวิทยาการจัดการ มหาวิทยาลัยศิลปากร ประจำปี 2560
ปีที่ดำเนินการเสร็จ	2561

บทคัดย่อ

งานวิจัยครั้งนี้มีวัตถุประสงค์เพื่อศึกษาสถานการณ์ตลอดจนปัญหา ศึกษาปัจจัยที่ส่งผลกระทบต่อปัจจัยที่มีความสัมพันธ์ รวมทั้ง ศึกษากลยุทธ์การพัฒนาเพื่อความอยู่รอดและเติบโตของธุรกิจขนาดกลางและขนาดย่อม (SMEs) ในเขตจังหวัดเพชรบุรี การรวบรวมข้อมูลใช้แบบสอบถามและการสัมภาษณ์กลุ่มตัวอย่างจำนวน 400 ราย จากประชากรผู้ประกอบการท้องถิ่น และทำการวิเคราะห์พร้อมนำเสนอองค์ประกอบบรรยายในรูปของค่าเฉลี่ย ค่าเบี่ยงเบนมาตรฐาน ค่าร้อยละ และค่าความถี่ การทดสอบสมมติฐานใช้เครื่องมือการวิเคราะห์ความแปรปรวนแบบทางเดียว และการวิเคราะห์ค่าสัมประสิทธิ์สหสัมพันธ์ของเพียร์สัน

ผลการวิจัยพบว่า 1.กลุ่มตัวอย่างส่วนใหญ่เป็นเพศหญิง มีอายุมากกว่า 45 ปี สำเร็จการศึกษาระดับปริญญาตรี อายุของกิจการต่ำกว่า 5 ปี และใช้เงินลงทุนเป็นเงินทุนของกิจการ วงเงินลงทุนน้อยกว่า 10 ล้านบาท ดำเนินกิจการโดยอาศัยการปรับตัวตามสถานการณ์ 2.ปัจจัยส่วนบุคคลที่ต่างกัน ไม่ได้ส่งผลกระทบต่อภาวะความอยู่รอดและเติบโตให้แตกต่างกัน ยกเว้นอายุของผู้ประกอบการ และการเข้าถึงแหล่งเงินทุนของกิจการ 3.ปัจจัยองค์การ ปัจจัยสิ่งแวดล้อมทางธุรกิจ และปัจจัยภาวะผู้นำ มีความสัมพันธ์ต่อภาวะความอยู่รอดและเติบโตของกิจการ และ 4.กลยุทธ์การพัฒนาที่สำคัญเพื่อความอยู่รอดและเติบโตของธุรกิจขนาดกลางและขนาดย่อม (SME) ในเขตจังหวัดเพชรบุรี ได้แก่ การจัดการองค์การ การสร้างความสัมพันธ์กับลูกค้า และความรับผิดชอบต่อสังคมของธุรกิจ

ข้อเสนอแนะจากการวิจัย คือ ภาครัฐบาลควรกำหนดนโยบายที่เหมาะสมเพื่อการพัฒนา ธุรกิจขนาดกลางและขนาดย่อมอย่างมีทิศทางที่ชัดเจนในระยะยาว ขณะเดียวกันกิจการเหล่านี้ควรมีการร่วมมือกัน ไม่เพียงแต่การแลกเปลี่ยนถ่ายทอดความรู้ที่เกี่ยวข้องเพื่อการพัฒนา แต่ยังเพื่อการสร้างอำนาจต่อรองทางการตลาด

คำสำคัญ : กลยุทธ์การพัฒนา ความอยู่รอดและเติบโต ธุรกิจขนาดกลางและขนาดย่อม

มหาวิทยาลัยศิลปากร สภานิติศาสตร์

Project Name: The Development Strategy for Survival and Thriving of SMEs in Phetchaburi Province

Researcher: Assoc. Prof. Taninrat Rattanapongpinyo, Ph.D.

Department: Faculty of Management Science, Silpakorn University

Research Funding Source: Supported by Research and Creative Fund, Faculty of Management Science, Silpakorn University 2017

Academic Year: 2018

Abstract

This research aimed to study current situation and problems, factors affected and related to, and development strategy for survival and thriving of Thai SMEs firms in Phetchaburi Province. Data collecting were questionnaires and interviewing from 400 samples of local entrepreneurs and analyzed in the forms of mean, standard deviation, percentage and frequency. Hypothesis assumption was tested by ANOVA and Pearson's Correlation Coefficient.

Research finding showed that 1. most of entrepreneurs were females, age over 45 years with bachelor degree, firm's age were lower than 5 years and financed by their own money that less than 10 million Baht, and worked with economic situation adjustment. 2. Personal data did not make different in Survival and Thriving situation of these firms except Age and Credit accessibility. 3. Organization factors, Business environment factors and Leadership factor related to Survival and Thriving situation of SMEs. And 4. Organization management, Customer relation management and Social responsibility played major role for development strategy.

The research was suggested that the government should determined a suitable policy for SMEs future development direction. Meanwhile all of these firms must work with cooperation not only for knowledge transferring but also for bargaining power of marketing orientation.

Keywords: development strategy, survival and thriving, SMEs

กิตติกรรมประกาศ

การวิจัยครั้งนี้สำเร็จลุล่วงไปได้ด้วยดี เนื่องจากผู้วิจัยได้รับความอนุเคราะห์จากกลุ่มตัวอย่างผู้ประกอบการธุรกิจขนาดกลางและขนาดย่อมในเขตจังหวัดเพชรบุรี ที่ได้กรุณาให้ความร่วมมือในการตอบแบบสอบถาม รวมทั้งให้ข้อคิดเห็นและข้อเสนอแนะจากการสัมภาษณ์ นอกจากนี้แล้ว ยังมีหน่วยงานภาครัฐทั้งในส่วนกลางและส่วนภูมิภาคที่เอื้อเพื่อข้อมูลอันเป็นประโยชน์อย่างยิ่งต่อการศึกษา เช่นเดียวกับ กลุ่มวิสาหกิจท้องถิ่น และประชาชนผู้มีส่วนได้ส่วนเสียกับการประกอบการของกลุ่มตัวอย่าง ในส่วนของแหล่งข้อมูลทุติยภูมิ ขอกราบขอบพระคุณคณาจารย์ นักวิชาการหลายท่านที่ได้นำความรู้จากตำรา หนังสือ และงานวิจัยของท่านมาใช้ในการอ้างอิงในส่วนต่างๆ ของรายงานวิจัยนี้ ผู้วิจัยขอกราบขอบพระคุณเป็นอย่างสูงไว้ ณ ที่นี้

อีกประการหนึ่ง งานวิจัยฉบับนี้เกิดขึ้นจากนโยบายส่งเสริมการวิจัยของคณะกรรมการบริหารคณะวิทยาการจัดการ มหาวิทยาลัยศิลปากร โดยงานวิจัยนี้ได้รับทุนอุดหนุนการทำวิจัยจากกองทุนวิจัยและสร้างสรรค์ คณะวิทยาการจัดการ มหาวิทยาลัยศิลปากร ประจำปีงบประมาณ 2560 ที่ต้องการสนับสนุนให้คณาจารย์ได้ดำเนินการทำวิจัย เพื่อให้มีผลงานการวิจัยอันจะเป็นการสร้างความรู้ในทางวิชาการ และเพื่อเผยแพร่ความรู้ผลการวิจัยอันเป็นประโยชน์ต่อสังคมตามปณิธานของคณะวิทยาการจัดการ และมหาวิทยาลัยศิลปากร

หากงานวิจัยนี้จะก่อให้เกิดคุณูปการต่อสาธารณชน ขอขอบคุณงามความดีที่เกิดขึ้นให้กับผู้มีอุปการะคุณต่องานวิจัยที่ได้กล่าวนามมา แต่หากจะมีข้อบกพร่องอันใดให้เสียหาย ผู้วิจัยขอน้อมรับไว้ด้วยความเต็มใจ เพื่อนำไปแก้ไขปรับปรุงเพื่อประโยชน์ต่อสังคมในอนาคต ท้ายนี้ ขอกราบคารวะพร้อมระลึกถึงคุณบิดามารดาผู้มีพระคุณ ครอบครัวอันเป็นที่รักยิ่ง และกำลังใจจากผู้ใกล้ชิดทั้งปวงที่ผลักดันให้ผู้วิจัยมีแรงบันดาลใจในการสร้างสรรค์งานวิจัยครั้งนี้

รองศาสตราจารย์ ดร.ธนินท์รัฐ รัตนพงษ์ศิษย์ โญ

กันยายน 2561

สารบัญ

	หน้า
บทคัดย่อภาษาไทย	ก
บทคัดย่อภาษาอังกฤษ	ค
กิตติกรรมประกาศ	ง
สารบัญ	จ
สารบัญแผนภาพ	ช
บทที่	
1 บทนำ	
ความเป็นมาและความสำคัญของปัญหา	๒
วัตถุประสงค์ของงานวิจัย	๔
ขอบเขตการวิจัย	๔
สมมติฐานการวิจัย	๖
กรอบแนวคิดการวิจัย	๖
ประโยชน์ที่คาดว่าจะได้รับ	๘
นิยามศัพท์เฉพาะ	๘
2 แนวคิดทฤษฎีและงานวิจัยที่เกี่ยวข้อง	
แนวคิดทฤษฎี	11
ข้อมูลบริบทของพื้นที่ศึกษา	13
งานวิจัยที่เกี่ยวข้อง	15

3	วิธีการดำเนินการวิจัย	18
4	ผลการวิจัย	21
5	สรุป อภิปรายผล และข้อเสนอแนะ	
	สรุปผลการวิจัย	26
	อภิปรายผลการวิจัย	26
	ข้อเสนอแนะจากการวิจัย	
	ข้อเสนอแนะที่ได้จากงานวิจัย	29
	ข้อเสนอแนะเพื่อการศึกษาต่อไป	30
	บรรณานุกรม	31
	ภาคผนวก ก. แบบสอบถามที่ใช้ในการวิจัย	34
	ภาคผนวก ข. ตารางผลการวิเคราะห์ข้อมูลการวิจัย	41
	ภาคผนวก ค. ประวัติผู้วิจัย	51

สารบัญแผนภาพ

	หน้า
แผนภาพที่ 1 กรอบแนวคิดการวิจัย	7
แผนภาพที่ 2 คำจำกัดความของธุรกิจขนาดกลางและขนาดย่อม	12
แผนภาพที่ 3 โอกาสการพัฒนาด้านต่างๆ ของ SMEs แต่ละอำเภอในเขตจังหวัดเพชรบุรี	22
แผนภาพที่ 4 ปัจจัยที่มีความสัมพันธ์กับความอยู่รอดและเติบโตของธุรกิจ SMEs	24
แผนภาพที่ 5 ประเภทและลักษณะของความเสียหายของ SMEs ในจังหวัดเพชรบุรี	28
แผนภาพที่ 6 กลยุทธ์การป้องกันความเสี่ยงแบบไม่เป็นทางการของธุรกิจ SMEs	28

มหาวิทยาลัยศิลปากร สภานิติศาสตร์

บทที่ 1

บทนำ

ความเป็นมาและความสำคัญของปัญหา

การเติบโตของธุรกิจขนาดกลางและขนาดย่อม(SMEs) ได้ส่งผลกระทบต่อ การขยายตัวของเศรษฐกิจของประเทศไทยมาเป็นเวลานานกว่าสองทศวรรษ โดยมีส่วนสำคัญในการ สร้างมูลค่าเพิ่มของรายได้ประชาชาติวัดจากมูลค่าผลิตภัณฑ์ภายในประเทศสุทธิ ณ ราคาคงที่ปี 2545 (Gross Domestic Products at constant price 2002) ถึงร้อยละ 40 และเป็นแหล่งสร้างงาน ร้อยละ 80 ของการจ้างงานทั้งประเทศ(สำนักงานส่งเสริมวิสาหกิจขนาดกลางและขนาดย่อม, 2558)

อย่างไรก็ตาม แม้ว่าธุรกิจขนาดกลางและขนาดย่อมเหล่านี้จะมีคุณูปการอย่างมากต่อ ภาพรวมความเจริญของเศรษฐกิจไทย แต่กลับปรากฏว่ากลุ่มธุรกิจดังกล่าวมีการเติบโตใน ลักษณะที่ขาดทิศทางชัดเจน และจากงานวิจัยถึงภาพรวมของกลุ่มธุรกิจขนาดกลางและขนาด ย่อม(SMEs) ในเขตภูมิภาคตะวันตกของประเทศไทย (Rattanaongpinyo, 2016) พบว่า ปัญหา พื้นฐานที่เป็นอุปสรรคต่อการขยายตัวมีอยู่หลายประการ ได้แก่ การเน้นผลิตเพื่อตลาดใน ประเทศ พฤติกรรมการบริโภคสมัยใหม่ที่เปลี่ยนแปลงไป การขาดแคลนแรงงานทักษะ ข้อยกจำกัด ในการพัฒนาเทคโนโลยีเพื่อการผลิต การเรียนรู้จากประสบการณ์ทางธุรกิจเป็นหลัก ต้นทุน ราคาวัตถุดิบการผลิตสูงขึ้น รวมทั้งปัญหาการเข้าถึงแหล่งเงินทุนในระบบ

ผลลัพธ์ที่ตามมาทำให้ธุรกิจกลุ่ม SMEs ประสบความสำเร็จในการประกอบการเพียง ไม่กี่ราย และจำนวนมากต้องยุติการดำเนินกิจการไป หรือไม่ก็เปลี่ยนไปทำธุรกิจประเภทอื่นๆ แทน จนมีการตั้งข้อสังเกตกันว่า อัตราการเลิกกิจการมีมากเท่าๆ กับอัตราการเกิดของกิจการ ใหม่ๆ ในกลุ่มเดียวกัน ทำให้สิ่งที่เรียกว่า ความอยู่รอดและเติบโต ซึ่งหมายถึง สถานการณ์ที่เมื่อ ธุรกิจเกิดขึ้นแล้ว สามารถดำรงกิจการ หรือมีการพัฒนาต่อไปในระยะยาว เป็นปรากฏการณ์ที่ท้อ ทายสำหรับการบริหารธุรกิจขนาดกลางและขนาดย่อมของบรรดาผู้ประกอบการ

เพชรบุรี หรือ เมืองพริบพรีในอดีตที่มีประวัติศาสตร์มายาวนาน (บุญขจร, 2543) เป็นจังหวัดในเขตภาคกลางตอนล่าง มีพื้นที่ 6,225,138 ตารางกิโลเมตร ตั้งอยู่ริมฝั่งอ่าวไทย อยู่ห่างจากกรุงเทพมหานครเป็นระยะทาง 123 กิโลเมตร สภาพภูมิประเทศเหมาะสำหรับการทำเกษตรกรรม การทำสวนผลไม้ และการเลี้ยงสัตว์ สำหรับสภาพพื้นที่ติดชายฝั่งทะเล สามารถประกอบอาชีพประมง และเหมาะสำหรับการประกอบธุรกิจท่องเที่ยว ที่พัก ร้านอาหาร ธุรกิจของฝากของที่ระลึก ความแตกต่างของสภาพพื้นที่ตามอัตตลักษณ์ของแต่ละอำเภอทั้ง 8 อำเภอ คือ เมือง เขาย้อย หนองหญ้าปล้อง ชะอำ ท่ายาง แก่งกระจาน บ้านลาด และบ้านแหลม (สำนักงานส่งเสริมวิสาหกิจขนาดกลางและขนาดย่อม, 2554) ทำให้การประกอบธุรกิจขนาดกลางและขนาดย่อมแตกต่างกันไป และความหลากหลายของประเภทธุรกิจขนาดกลางและขนาดย่อมนี้เองที่ทำให้การศึกษาในจังหวัดแหล่งอารยธรรมดั้งเดิมแห่งนี้มีความน่าสนใจ

สภาพเศรษฐกิจของจังหวัดเพชรบุรีในปัจจุบัน จากข้อมูลสถิติของสำนักงานคณะกรรมการพัฒนาการเศรษฐกิจและสังคมแห่งชาติ(2559) พบว่า ในปี 2557 จังหวัดเพชรบุรีมีมูลค่าผลิตภัณฑ์มวลรวมจังหวัด ณ ราคาตลาด 59,932 ล้านบาท และมีรายได้เฉลี่ยของประชากรเท่ากับ 125,827 บาท/คน/ปี โดยมีสาขาเศรษฐกิจสำคัญ ได้แก่ การบริการ อุตสาหกรรม เกษตรกรรม การค้าส่งและค้าปลีก และคมนาคมและการขนส่ง คิดเป็นร้อยละ 26.8, 23.1, 14.5, 8.6 และ 5.1 ของมูลค่าผลิตภัณฑ์มวลรวมจังหวัด ตามลำดับ

สำหรับจำนวนธุรกิจขนาดกลางและขนาดย่อม(SMEs) จากการสำรวจของสำนักงานส่งเสริมวิสาหกิจขนาดกลางและขนาดย่อมครั้งล่าสุด(2558) พบว่าจังหวัดเพชรบุรีมีธุรกิจขนาดกลางและขนาดย่อมจำนวน 16,214 แห่ง หรือคิดเป็นร้อยละ 99.6 ของธุรกิจทั้งหมด โดยมีจำนวนการจ้างงานถึง 53,059 คน หรือคิดเป็นร้อยละ 85.3 ของจำนวนการจ้างงานรวม ในปี 2557 อย่างไรก็ตาม ธุรกิจขนาดกลางและขนาดย่อมในจังหวัดเพชรบุรีก็ตกอยู่ในสภาพเผชิญปัญหาเช่นเดียวกับ SMEs ในภูมิภาคอื่นๆ ดังได้กล่าวแล้ว คือเมื่อธุรกิจเกิดขึ้นแล้ว กลับมีชีวิตอยู่รอดได้เพียงส่วนหนึ่ง และไม่สามารถเจริญเติบโตไปได้ในระยะยาว

ในประเด็นความอยู่รอดและเติบโตของธุรกิจขนาดกลางและขนาดย่อม(SMEs) มีความสัมพันธ์โดยตรงกับกลยุทธ์การพัฒนาธุรกิจของกลุ่มธุรกิจขนาดต่างๆ รวมทั้งธุรกิจขนาด

กลางและขนาดย่อม เนื่องจากการบรรลุวัตถุประสงค์การพัฒนาของธุรกิจคือ การบรรลุเป้าหมายในแต่ละระดับ เริ่มแต่ความสามารถในการอยู่รอดในระยะสั้นเป็นเบื้องต้น ต่อจากนั้นคือความสามารถในการทำกำไร และท้ายสุดคือการเติบโตอย่างยั่งยืนในระยะยาว ดังนั้น จึงอาจกล่าวได้ว่า ความสำเร็จของการพัฒนาธุรกิจขั้นพื้นฐานจะต้องมาจากการกำหนดกลยุทธ์เพื่อความอยู่รอดและเติบโตของธุรกิจนั้นๆ เป็นสำคัญ

จากการศึกษางานวิจัยที่เกี่ยวข้อง ในต่างประเทศพบว่ามีการศึกษาประเด็นความอยู่รอดและเติบโตของธุรกิจขนาดกลางและขนาดย่อม(SMEs) ในประเทศสหราชอาณาจักร(Anderson, 2014) และประเทศญี่ปุ่น(Murota and Cheung, 2012) การศึกษาสาเหตุที่เป็นข้อจำกัดความอยู่รอดทางธุรกิจของกลุ่ม SMEs ในประเทศไนจีเรีย(Okpara,2011) และการศึกษาแนวทางแก้ไขปัญหาระยะยาวของธุรกิจ SMEs ของประเทศจีน(Liua and Pang, 2013) อิหร่าน(Arasti, et. Al., 2014) และหลายชาติในแอฟริกา(Fatoki, 2014) สำหรับงานวิจัยในประเทศไทยแต่เดิมจะเน้นการศึกษาผลกระทบจากการบริหารการเงินของธุรกิจ(Chancharat and Chancharat, 2009 และ Wongveeravuti and Rewin, 2013) หลังจากนั้นจะให้ความสำคัญกับการศึกษาข้อจำกัดการพัฒนาของธุรกิจ SMEs (Thailand Future Foundation and School of Entrepreneurship and Management, Bangkok University, 2013) การศึกษาปัจจัยที่ส่งผลต่อความสำเร็จของธุรกิจ SMEs (Tangnarumit, 2016) และการศึกษาตัวแปรวัดความสำเร็จของธุรกิจ SMEs (Rattanapongpinyo, 2016) ทั้งนี้จะเห็นได้ว่า งานวิจัยเกี่ยวกับกลยุทธ์การพัฒนาเพื่อความอยู่รอดและเติบโตของธุรกิจขนาดกลางและขนาดย่อม (SMEs) ในประเทศไทยยังมีไม่มากเท่าใดนัก

งานวิจัยเรื่อง “กลยุทธ์การพัฒนาเพื่อความอยู่รอดและเติบโตของธุรกิจขนาดกลางและขนาดย่อม (SMEs) ในเขตจังหวัดเพชรบุรี” ครั้งนี้มุ่งศึกษาถึงปัญหามูลฐานของธุรกิจขนาดกลางและขนาดย่อมในพื้นที่การศึกษา และวิเคราะห์ถึงปัจจัยชี้วัดรวมทั้งสาเหตุที่กำหนดความอยู่รอดและเติบโต ตลอดจนเสนอแนะกลยุทธ์การพัฒนาเพื่อความอยู่รอดและเติบโตของธุรกิจขนาดกลางและขนาดย่อม (SMEs) ในเขตจังหวัดเพชรบุรี ซึ่งเป็นฐานการผลิตที่สำคัญแห่งหนึ่งของธุรกิจขนาดกลางและขนาดย่อม ที่พัฒนามาจากอุตสาหกรรมในครอบครัว อุตสาหกรรมขนาดเล็กแบบดั้งเดิม และอุตสาหกรรมที่อาศัยวัตถุดิบจากทรัพยากรธรรมชาติท้องถิ่น

วัตถุประสงค์การวิจัย

งานวิจัยครั้งนี้มีวัตถุประสงค์ 4 ประการ คือ

1. เพื่อศึกษาสถานการณ์และปัญหาการประกอบการที่เกี่ยวข้องกับความอยู่รอดและเติบโตของธุรกิจขนาดกลางและขนาดย่อม
2. เพื่อศึกษาปัจจัยส่วนบุคคลที่ส่งผลต่อความอยู่รอดและเติบโตของธุรกิจขนาดกลางและขนาดย่อม
3. เพื่อศึกษาปัจจัยภาวะผู้นำ ปัจจัยองค์การ และปัจจัยภาวะแวดล้อมทางธุรกิจที่มีความสัมพันธ์กับความอยู่รอดและเติบโตของธุรกิจขนาดกลางและขนาดย่อม
4. เพื่อเสนอแนะกลยุทธ์การพัฒนาเพื่อความอยู่รอดและเติบโตของธุรกิจขนาดกลางและขนาดย่อม

ขอบเขตการวิจัย

1. ขอบเขตด้านเนื้อหา

งานวิจัยนี้มุ่งศึกษาเพื่อการนำเสนอกลยุทธ์การพัฒนา เพื่อสร้างความอยู่รอดและเติบโตของธุรกิจขนาดกลางและขนาดย่อม ด้วยการศึกษาด้านสถานการณ์และปัญหาการประกอบการที่เกี่ยวข้องกับความอยู่รอดและเติบโตของธุรกิจขนาดกลางและขนาดย่อม พร้อมกับตัวชี้วัดที่ใช้เป็นเกณฑ์กำหนด ความหมายของความอยู่รอดและเติบโตของธุรกิจขนาดกลางและขนาดย่อม นอกจากนี้แล้ว หลังจากสร้างกรอบแนวคิดการวิจัยโดยการศึกษาทบทวนวรรณกรรมที่เกี่ยวข้อง จะได้ทำการทดสอบสมมติฐานสองประการ คือ 1. ปัจจัยส่วนบุคคลที่ส่งผลต่อความอยู่รอดและเติบโตของธุรกิจขนาดกลางและขนาดย่อม และ 2. ปัจจัยภาวะผู้นำ ปัจจัยองค์การ และปัจจัยภาวะแวดล้อมทางธุรกิจ ที่มีความสัมพันธ์กับความอยู่รอดและเติบโตของธุรกิจขนาดกลางและขนาดย่อม

ตัวแปรที่ใช้ในการศึกษา จำแนกเป็นตัวแปรอิสระ ได้แก่

-ปัจจัยส่วนบุคคล(Personal data) ประกอบด้วย เพศ(Sex) อายุ(Age) ระดับการศึกษา(Education) อายุกิจการ(Firm's age) เงินทุน(Capital amount) การเข้าถึงแหล่งทุน(Credit accessibility) และวิสัยทัศน์กิจการ(Organizational vision)

-ปัจจัยภาวะผู้นำ(Leadership factors) ประกอบด้วย วิสัยทัศน์(Visioning) ความคิดริเริ่มและแก้ปัญหา(Resourcefulness) ค่านิยมส่วนตัว(Personal values) ความเป็นผู้ประกอบการ(Entrepreneurial orientation) ทุนทางสังคม(Social capital) การตอบสนอง(Responsiveness) ความคาดหวังและความยืดหยุ่น(Anticipation and resilience) และความมุ่งมั่น(Building commitment)

-ปัจจัยองค์การ(Organizational factors) ประกอบด้วย การบริหารแหล่งทุน(Source of finance) การบริหารสภาพคล่อง(Cash flow and liquidity) ทุนมนุษย์และสื่อสาธารณะ(Human capital and social media) นวัตกรรม(Innovation) การสร้างการเรียนรู้(Learning orientation) การสนับสนุนส่งเสริม(Advice and support) และการมุ่งสู่สากล(Outsourcing and exporting)

-ปัจจัยภาวะแวดล้อมทางธุรกิจ(Business environment factors) ประกอบด้วย การเมือง(Political) เศรษฐกิจ(Economic) สังคม(Sociological) เทคโนโลยี(Technological) กฎหมาย(Legal) และสิ่งแวดล้อม(Environmental)

สำหรับตัวแปรตาม หรือ ตัวชี้วัดความอยู่รอดและเติบโตของธุรกิจขนาดกลางและขนาดย่อม(Survival and thriving situation of SMEs) ประกอบด้วย การยอมรับตราสินค้า(Corporate brand) การสร้างมูลค่ากิจการ(Enterprise value) การจดจำและมาตรวัดการซื้อขาย(Recognition and measurement of transaction) และความผูกพันกับองค์การ(Employee engagement)

2.ขอบเขตด้านพื้นที่และประชากร

การศึกษาวิจัยเก็บรวบรวมข้อมูลจากกลุ่มตัวอย่าง ของประชากรผู้ประกอบการธุรกิจขนาดกลางและขนาดย่อมใน 8 เขตอำเภอ ของจังหวัดเพชรบุรี จำนวน 400 ราย (คำนวณโดยใช้สูตรของ Yamane, 1967)

3.ขอบเขตด้านระยะเวลา

การศึกษาวิจัยใช้ระยะเวลา 12 เดือน ระหว่างเดือนมีนาคม 2560 ถึง กุมภาพันธ์ 2561 โดยแยกเป็นการศึกษาข้อมูลเบื้องต้น ลงพื้นที่เก็บรวบรวมข้อมูล หลังจากนั้นจะทำการวิเคราะห์ข้อมูลและเขียนรายงานการศึกษา การจัดสัมมนาเพื่อเผยแพร่ผลการศึกษา และจัดทำรายงานฉบับสมบูรณ์

สมมติฐานการวิจัย

สมมติฐานการวิจัย ประกอบด้วย

1. ปัจจัยส่วนบุคคลของผู้ประกอบการที่แตกต่างกัน ส่งผลต่อความอยู่รอดและเติบโตของธุรกิจขนาดกลางและขนาดย่อมให้แตกต่างกัน

2. ปัจจัยภาวะผู้นำมีความสัมพันธ์กับความอยู่รอดและเติบโตของธุรกิจขนาดกลางและขนาดย่อม

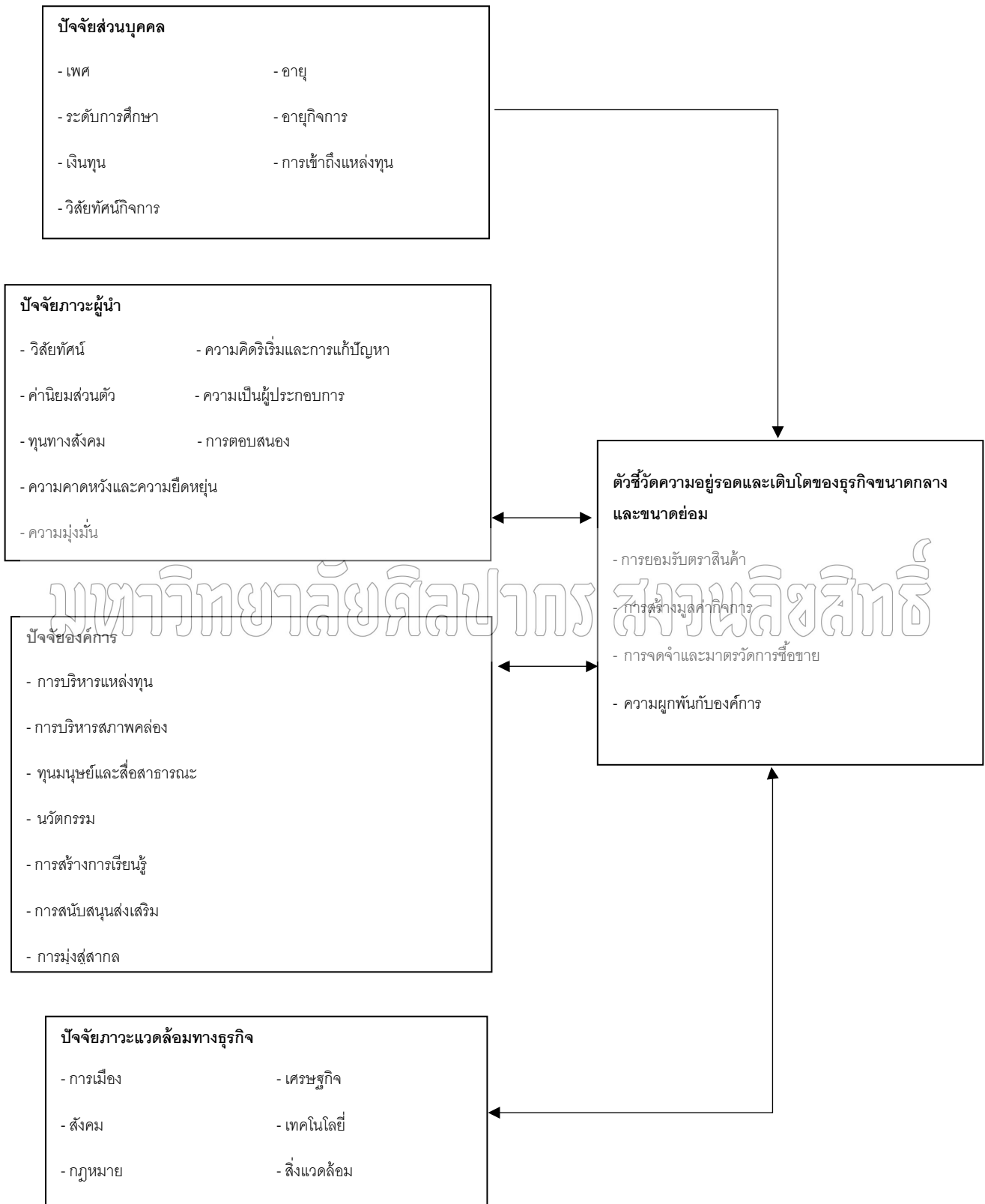
3. ปัจจัยองค์การมีความสัมพันธ์กับความอยู่รอดและเติบโตของธุรกิจขนาดกลางและขนาดย่อม

4. ปัจจัยภาวะแวดล้อมทางธุรกิจมีความสัมพันธ์กับความอยู่รอดและเติบโตของธุรกิจขนาดกลางและขนาดย่อม

กรอบแนวคิดการวิจัย

จากการศึกษาทบทวนวรรณกรรมที่เกี่ยวข้อง ได้แก่ ปัจจัยส่วนบุคคล (Tungnarumit, 2016) ปัจจัยภาวะผู้นำ (Mwangi et.al., 2013) ปัจจัยองค์การ (University of Surray and Kingston Smith LLP., 2012) ปัจจัยภาวะแวดล้อมทางธุรกิจ (Team FME, 2013) และความอยู่รอดและเติบโตของธุรกิจขนาดกลางและขนาดย่อม (Ruenrom 2013 and Rattanapongpinyo, 2016) ทำให้ผู้วิจัยสามารถสังเคราะห์กรอบแนวคิดการวิจัย ได้รูปแบบความสัมพันธ์ระหว่างตัวแปร ตามแผนภาพที่ 1 ดังนี้

แผนภาพที่ 1.กรอบแนวคิดการวิจัย



ประโยชน์ที่คาดว่าจะได้รับ

ประโยชน์ทางวิชาการ

1. ทำให้ทราบถึงสถานการณ์และปัญหาการประกอบการที่เกี่ยวข้องกับความอยู่รอดและเติบโตของธุรกิจขนาดกลางและขนาดย่อม
2. ทำให้ทราบถึงปัจจัยส่วนบุคคลที่ส่งผลต่อความอยู่รอดและเติบโตของธุรกิจขนาดกลางและขนาดย่อม
3. ทำให้ทราบถึงปัจจัยภาวะผู้นำ ปัจจัยองค์การ และปัจจัยภาวะแวดล้อมทางธุรกิจที่มีความสัมพันธ์กับความอยู่รอดและเติบโตของธุรกิจขนาดกลางและขนาดย่อม
4. ทำให้ทราบถึงกลยุทธ์การพัฒนาเพื่อความอยู่รอดและเติบโตของธุรกิจขนาดกลางและขนาดย่อม

ประโยชน์ทางปฏิบัติ

1. ภาคธุรกิจเอกชนสามารถนำผลการวิจัยไปประยุกต์ใช้ในการกำหนดกลยุทธ์การพัฒนาเพื่อความอยู่รอดและเติบโตของธุรกิจขนาดกลางและขนาดย่อม
2. หน่วยงานภาครัฐบาลที่เกี่ยวข้องสามารถนำผลการวิจัยไปประยุกต์ใช้ในการกำหนดนโยบายเพื่อสนับสนุนกลยุทธ์การพัฒนาเพื่อความอยู่รอดและเติบโตของธุรกิจขนาดกลางและขนาดย่อม

นิยามศัพท์เฉพาะ

กลุ่มตัวอย่าง หมายถึง ผู้ประกอบการธุรกิจขนาดกลางและขนาดย่อมในพื้นที่ศึกษาจังหวัดเพชรบุรี ซึ่งทำการสุ่มตัวอย่างจากประชากรตามวิธีการคำนวณข้างต้น

กลยุทธ์การพัฒนา หมายถึง การกำหนดวิธีการ แนวทางการปฏิบัติ หรือขั้นตอนที่จะนำไปสู่การพัฒนาธุรกิจขนาดกลางและขนาดย่อมกลุ่มตัวอย่าง

ความอยู่รอดและเติบโต หมายถึง การพัฒนาธุรกิจขนาดกลางและขนาดย่อมกลุ่มตัวอย่างให้ประสบความสำเร็จ และสามารถเจริญเติบโตต่อไปในระยะยาว

ธุรกิจขนาดกลางและขนาดย่อม หมายถึงธุรกิจขนาดกลางและขนาดย่อมกลุ่มตัวอย่าง ทั้งนี้เป็นไปตามคำจำกัดความตามที่กระทรวงอุตสาหกรรมกำหนด

ปัจจัยส่วนบุคคล(Personal data) หมายถึง ข้อมูลเฉพาะของธุรกิจขนาดกลางและขนาดย่อมกลุ่มตัวอย่าง ได้แก่ เพศ(Sex) อายุ(Age) ระดับการศึกษา(Education) อายุกิจการ(Firm's age) เงินทุน(Capital amount) การเข้าถึงแหล่งทุน(Credit accessibility) และวิสัยทัศน์กิจการ(Organizational vision)

ปัจจัยภาวะผู้นำ(Leadership factors) หมายถึง ปัจจัยที่เกี่ยวข้องโดยตรงกับผู้นำหรือผู้ประกอบการของกิจการธุรกิจขนาดกลางและขนาดย่อมกลุ่มตัวอย่าง ได้แก่ วิสัยทัศน์(Visioning) ความคิดริเริ่มและแก้ปัญหา(Resourcefulness) ค่านิยมส่วนตัว(Personal values) ความเป็นผู้ประกอบการ(Entrepreneurial orientation) ทุนทางสังคม(Social capital) การตอบสนอง(Responsiveness) ความคาดหวังและความยืดหยุ่น(Anticipation and resilience) และความมุ่งมั่น(Building commitment)

ปัจจัยองค์การ(Organizational factors) หมายถึง ปัจจัยภายในกิจการที่เกี่ยวข้องและมีความสัมพันธ์กับความอยู่รอดและเติบโตของธุรกิจขนาดกลางและขนาดย่อมกลุ่มตัวอย่าง ได้แก่ การบริหารแหล่งทุน(Source of finance) การบริหารสภาพคล่อง(Cash flow and liquidity) ทุนมนุษย์และสื่อสาธารณะ(Human capital and social media) นวัตกรรม(Innovation) การสร้างการเรียนรู้(Learning orientation) การสนับสนุนส่งเสริม(Advice and support) และการมุ่งสู่สากล(Outsourcing and exporting) ปัจจัยเหล่านี้เป็นปัจจัยที่ธุรกิจสามารถควบคุมได้

ปัจจัยภาวะแวดล้อมทางธุรกิจ(Business environment factors) หมายถึง ปัจจัยภายนอกธุรกิจ ซึ่งเป็นปัจจัยที่ธุรกิจไม่สามารถควบคุมได้ แต่จะมีความสัมพันธ์กับความอยู่รอดและเติบโตของธุรกิจขนาดกลางและขนาดย่อมกลุ่มตัวอย่าง ได้แก่ การเมือง(Political) เศรษฐกิจ(Economic) สังคม(Sociological) เทคโนโลยี(Technological) กฎหมาย(Legal) และสิ่งแวดล้อม(Environmental)

ความอยู่รอดและเติบโตของธุรกิจขนาดกลางและขนาดย่อม (Survival and thriving situation of SMEs) หมายถึง ตัวชี้วัด หรือสิ่งสะท้อนสถานะการประกอบการของธุรกิจขนาดกลางและขนาดย่อมกลุ่มตัวอย่าง ในลักษณะที่เป็นความสำเร็จ หรือเกิดการพัฒนาไปในทางที่ดีขึ้น ได้แก่

- การยอมรับตราสินค้า(Corporate brand) ซึ่งเป็นตัวชี้วัดด้านการตลาด แสดงถึงการสร้างยอดขายเพิ่มขึ้นของกิจการ

- การสร้างมูลค่ากิจการ(Enterprise value) ซึ่งเป็นตัวชี้วัดด้านการเงิน แสดงถึงความสามารถในการทำกำไรของกิจการ

- การจดจำและมาตรวัดการซื้อขาย(Recognition and measurement of transactions) ซึ่งเป็นตัวชี้วัดด้านการบัญชี แสดงถึง ฐานะการมีสภาพคล่องของกิจการ

- ความผูกพันกับองค์กร(Employee engagement) ซึ่งเป็นตัวชี้วัดด้านการจัดการทรัพยากรมนุษย์ แสดงถึง การสร้างความพึงพอใจในการทำงานให้เกิดขึ้นกับพนักงานของกิจการ

มหาวิทยาลัยศิลปากร สภานิสิต

บทที่ 2

แนวคิดทฤษฎีและงานวิจัยที่เกี่ยวข้อง

แนวคิดทฤษฎี

1. ปัจจัยภาวะผู้นำ

Mwanggi, et. al. (2013) ศึกษาในประเด็น การสร้างความสำเร็จที่ยั่งยืนของธุรกิจขนาดกลางและขนาดย่อมด้วยบทบาทภาวะผู้นำของผู้ประกอบการในแอฟริกาตะวันออก และพบว่าลักษณะของผู้นำในกิจการธุรกิจขนาดกลางและขนาดย่อมที่จะประสบความสำเร็จนั้น จะต้องประกอบไปด้วยคุณลักษณะที่สำคัญ 8 ประการ คือ วิสัยทัศน์ ความคิดริเริ่มและแก้ปัญหา ค่านิยมส่วนตัว ความเป็นผู้ประกอบการ ทักษะทางสังคม การตอบสนอง ความคาดหวังและความยืดหยุ่น และความมุ่งมั่น

2. ปัจจัยองค์กร

มหาวิทยาลัยศิลปากร สงวนลิขสิทธิ์
University of Surrey and Kingston Smith LLP. (2012) ได้เผยแพร่งานวิจัยเรื่อง ความสำเร็จในห้วงเวลาแห่งความท้าทาย บทเรียนสำคัญของธุรกิจขนาดกลางและขนาดย่อมในประเทศสหราชอาณาจักร ข้อค้นพบสำคัญ ได้แก่ ปัจจัยหลักที่ส่งผลต่อความสำเร็จหรือไม่ของผลประกอบการ SMEs ครอบคลุมถึง การบริหารแหล่งทุน การบริหารสภาพคล่อง ทุนมนุษย์และสื่อสาธารณะ นวัตกรรม การสร้างการเรียนรู้ การสนับสนุนส่งเสริม และการมุ่งสู่สากล

3. ปัจจัยภาวะแวดล้อมทางธุรกิจ

Team FME (2013) อธิบายแนวคิด PESTLE Analysis ในการวิเคราะห์ปัจจัยแวดล้อมภายนอกองค์กร ประกอบด้วย การวิเคราะห์ผลกระทบจากการเมือง เศรษฐกิจ สังคม เทคโนโลยี กฎหมาย และสิ่งแวดล้อม ซึ่งล้วนส่งผลต่อการดำเนินงานและผลประกอบการของภาคธุรกิจ รวมทั้งธุรกิจขนาดกลางและขนาดย่อม

4. ความอยู่รอดและเติบโตของธุรกิจขนาดกลางและขนาดย่อม

Ruenrom (2013) เขียนหนังสือชื่อ แบนด์องค์กร และการประเมินค่าแบรนด์องค์กร เสนอแนวคิดเกี่ยวกับวิธีการสร้างตราสินค้าให้ประสบความสำเร็จด้วยองค์ประกอบ การสร้างการยอมรับตราสินค้า การสร้างมูลค่ากิจการ การจดจำและมาตรการซื้อขาย ซึ่งในเวลาต่อมา Rattanapongpinyo (2016) ได้ศึกษาและเพิ่มเรื่องความผูกพันกับองค์กรเข้าไปเป็นอีกตัวแปรหนึ่งด้วย ปัจจัยเหล่านี้ได้ถูกใช้เป็นตัวชี้วัดความอยู่รอดและเติบโตของธุรกิจขนาดกลางและขนาดย่อม

5.ความหมายของธุรกิจขนาดกลางและขนาดย่อม

คำจำกัดความของธุรกิจขนาดกลางและขนาดย่อม ตามที่กรมสรรพากร กระทรวงการคลังกำหนด (กระทรวงการคลัง, 2559) ธุรกิจ(วิสาหกิจ) ขนาดกลางและขนาดย่อม หมายถึง กิจการที่มีจำนวนการจ้างงาน หรือมูลค่าของสินทรัพย์ถาวร โดยแสดงไว้ ตามแผนภาพที่ 2 ดังต่อไปนี้

แผนภาพที่ 2 คำจำกัดความของธุรกิจขนาดกลางและขนาดย่อม

ประเภท	ขนาดย่อม		ขนาดกลาง	
	จำนวน (คน)	สินทรัพย์ถาวร (ล้านบาท)	จำนวน (คน)	สินทรัพย์ถาวร (ล้านบาท)
กิจการการผลิต	ไม่เกิน 50	ไม่เกิน 50	51-200	เกินกว่า 50-200
กิจการบริการ	ไม่เกิน 50	ไม่เกิน 50	51-200	เกินกว่า 50-200
กิจการค้าส่ง	ไม่เกิน 25	ไม่เกิน 50	26-50	เกินกว่า 50-100
กิจการค้าปลีก	ไม่เกิน 15	ไม่เกิน 30	16-30	เกินกว่า 30-60

ที่มา: สำนักงานส่งเสริมวิสาหกิจขนาดกลางและขนาดย่อม(2558)

ทั้งนี้ มูลค่าสินทรัพย์ถาวร หมายถึง มูลค่าสินทรัพย์ถาวรสุทธิ ซึ่งไม่รวมที่ดิน และจำนวนการจ้างงาน หมายถึง จำนวนลูกจ้าง ซึ่งนายจ้างอาจต้องจ่ายเงินค่าชดเชยให้ในกรณีที่มีการเลิกจ้างตามกฎหมายว่าด้วยการคุ้มครองแรงงาน

ข้อมูลบริบทของพื้นที่ศึกษา

เศรษฐกิจของจังหวัดเพชรบุรี

การประกอบอาชีพต่างๆ ของประชากรในจังหวัดเพชรบุรี เป็นผลมาจากสภาพแวดล้อมทางภูมิศาสตร์ ตลอดจนทรัพยากรธรรมชาติที่มีอย่างอุดมสมบูรณ์ ประกอบกับความสามารถในการนำทรัพยากรนานาชนิดมาใช้ประโยชน์ ก่อให้เกิดอาชีพต่างๆ (Boonyakajorn S., 2000) ซึ่งทำรายได้ให้ประชากรของจังหวัดเพชรบุรี อาชีพหลักหลายอย่าง เช่น กสิกรรม การปศุสัตว์ การประมง และการแปรรูปผลผลิตทางการเกษตรอย่างง่าย ๆ ที่สืบสานกันมาจนถึงปัจจุบัน และเป็นพื้นฐานในการพัฒนาโครงสร้างทางเศรษฐกิจใหม่ได้เปลี่ยนแปลงไปสู่อาชีพการค้าส่ง การค้าปลีก การบริการ การท่องเที่ยว เป็นต้น

สภาพเศรษฐกิจของจังหวัดเพชรบุรีส่วนใหญ่ขึ้นอยู่กับสาขาการบริการ รองลงมาได้แก่ สาขาอุตสาหกรรม สาขาเกษตรกรรม สาขาการค้าส่งและค้าปลีก และสาขาการคมนาคมและการ จากรายงานของสำนักงานคณะกรรมการพัฒนาการเศรษฐกิจและสังคมแห่งชาติ ในปี 2558 จังหวัดเพชรบุรีมีมูลค่าผลิตภัณฑ์มวลรวมจังหวัด ณ ราคาตลาด 59,932 ล้านบาท ในส่วนรายได้เฉลี่ยของประชากร เท่ากับ 125,827 บาท / คน / ปี

สาขาเศรษฐกิจที่มีมูลค่าส่งเป็นอันดับแรกๆของจังหวัดเพชรบุรี ในปี 2557 เรียงตามลำดับดังต่อไปนี้

สาขาการบริการ มูลค่า 16,057 ล้านบาท (ร้อยละ 26.8)

สาขาอุตสาหกรรม มูลค่า 13,844 ล้านบาท (ร้อยละ 23.1)

สาขาเกษตรกรรม มูลค่า 8,710 ล้านบาท (ร้อยละ 14.5)

สาขาการค้าส่งและค้าปลีก มูลค่า 5,141 ล้านบาท (ร้อยละ 8.6)

สาขาการคมนาคมและการขนส่ง มูลค่า 3,043 ล้านบาท (ร้อยละ 5.1)

อุตสาหกรรม เป็นอาชีพหนึ่งที่มีความสำคัญต่อจังหวัดเพชรบุรี ถึงแม้ว่าจะเป็นสาขาที่ทำรายได้รองมาจากภาคบริการ แต่ถือได้ว่าเป็นมีความสำคัญต่อระบบเศรษฐกิจของจังหวัด

ทั้งนี้เพราะกิจกรรมอุตสาหกรรมบางอย่างบางประเภทมีความเกี่ยวข้องกับผลผลิตทางการเกษตร เช่น อุตสาหกรรมการแปรรูป อย่างไรก็ตาม ดังที่กล่าวมาแล้วอุตสาหกรรมในจังหวัดมีความเกี่ยวข้องกับการผลิตทางการเกษตร จึงทำให้รายได้ไม่คงที่ เนื่องจากวัตถุดิบมีราคาแปรผันไปตามราคาของผลผลิตทางการเกษตร แต่กระนั้นก็ดี จังหวัดเพชรบุรีซึ่งอยู่ในเขตส่งเสริมการลงทุนเขต 3 เป็นจังหวัดที่มีศักยภาพเหมาะที่จะเป็นศูนย์กลางการพัฒนาอุตสาหกรรมในด้านต่าง ๆ ในภูมิภาคตะวันตก เนื่องจากมีความพร้อมทุกด้านไม่ว่าจะเป็นด้านวัตถุดิบ แรงงาน และทำเลที่ตั้ง

ส่วนด้านการบริการ การบริการการท่องเที่ยวสร้างรายได้ให้กับจังหวัดเพชรบุรี สูงสุด รวมทั้งสร้างรายได้ให้กับภาคธุรกิจที่เกี่ยวข้อง ได้แก่ การค้าส่งและค้าปลีก การคมนาคม และขนส่ง เนื่องจากพื้นที่ของจังหวัดเพชรบุรีมีสถานที่ท่องเที่ยวหลายแห่ง เช่น แหล่งท่องเที่ยวทางธรรมชาติ แหล่งท่องเที่ยวทางประวัติศาสตร์ โบราณสถาน โบราณวัตถุ สถาปัตยกรรม และวัฒนธรรมและหัตถกรรมพื้นบ้าน

จากข้อมูล ณ เดือน ธันวาคม 2557 (สำนักงานส่งเสริมวิสาหกิจขนาดกลางและขนาดย่อม, 2558) จังหวัดเพชรบุรี มีธุรกิจอุตสาหกรรม (ซึ่งรวมธุรกิจในการผลิตและอุตสาหกรรมบริการ) จดทะเบียนรวม จำนวน 16,276 แห่ง แยกเป็น

- ธุรกิจขนาดใหญ่ จำนวน 28 แห่ง
- ธุรกิจขนาดกลาง จำนวน 58 แห่ง
- ธุรกิจขนาดเล็ก จำนวน 16,156 แห่ง
- อื่นๆ(ไม่สามารถระบุได้) จำนวน 34 แห่ง

จากจำนวนธุรกิจทั้งหมดก่อให้เกิดการจ้างงานรวม 62,211 คน และทำงานในธุรกิจขนาดกลางและขนาดย่อม 53,059 คน หรือคิดเป็นร้อยละ 85.3 ในปี 2557 จากสภาพการเจริญเติบโตทางเศรษฐกิจอย่างรวดเร็ว ทำให้กิจการด้านการลงทุนภาคอุตสาหกรรม และภาคบริการ ได้รับการสนับสนุนจากหน่วยงานของรัฐมาก จึงเกิดการขยายตัวเพิ่มขึ้นอย่างรวดเร็ว

งานวิจัยที่เกี่ยวข้อง

งานวิจัยที่ศึกษาเกี่ยวกับสถานการณ์ของธุรกิจขนาดกลางและขนาดย่อม(SMEs) ถูกแสดงให้เห็นอย่างชัดเจนในประเทศใหญ่ๆ เช่น สหราชอาณาจักร และญี่ปุ่น งานของ Anderson (2014) เปิดเผยว่า สหราชอาณาจักรเป็นประเทศใหญ่เหมาะสำหรับการเริ่มต้นธุรกิจประเภทนี้ แต่ทว่าอัตราการอยู่รอดกลับค่อนข้างต่ำ ผลของภาวะถดถอยทางเศรษฐกิจกระทบต่อธุรกิจขนาดกลางและขนาดย่อมรุนแรง และแม้ว่าธุรกิจเหล่านี้จะผ่านพ้นวิกฤตมาได้ แต่จำนวนสองในสามของผู้ประกอบการพบที่มีความยากลำบากในการเติบโต ส่วนในประเทศญี่ปุ่น งานของ Murota and Cheung (2012) พบว่าธุรกิจขนาดกลางและขนาดย่อมอันถือเป็นสันหลังของเศรษฐกิจการค้าของประเทศมีจำนวนลดลง และจำเป็นต้องมีการปรับตัวโดยมุ่งสู่การส่งออกเป็นหลัก รวมทั้งทำการติดต่อแลกเปลี่ยนกับภูมิภาคอื่นๆ มากขึ้น

สำหรับสาเหตุของความล้มเหลวทางธุรกิจ งานวิจัยหลายชิ้นพยายามอธิบายว่าเกิดจากปัจจัยต่างๆ ได้แก่

Okpara (2011) ศึกษาเกี่ยวกับปัจจัยข้อจำกัดการเติบโตและความอยู่รอดของธุรกิจขนาดกลางและขนาดย่อมในประเทศไนจีเรีย: นัยยะแห่งการลดปัญหาความยากจน ผลการศึกษาพบว่า ข้อจำกัดนี้เกิดขึ้นเนื่องจากขาดการสนับสนุนทางการเงิน การบริหารไร้ประสิทธิภาพ การคอร์รัปชัน ขาดการฝึกอบรมและประสบการณ์ โครงสร้างพื้นฐานไม่เอื้ออำนวย กำไรไม่เพียงพอ และอุปสงค์รวมอยู่ในระดับต่ำ

Lee, et. al. (2012) พบว่า การส่งเสริมการขายสินค้าสู่ระดับสากลมีความสัมพันธ์กับอนาคตความอยู่รอดมากขึ้น ความเสี่ยงของธุรกิจไม่ได้เกิดขึ้นจากการค้าระหว่างประเทศนอกจากนี้แล้ว แม้ว่าทรัพยากรทางเทคโนโลยีจะมีได้ส่งผลทางตรงต่อความอยู่รอด แต่การวิจัยและพัฒนาจะช่วยส่งเสริมความเป็นสากล และทำให้ธุรกิจขนาดกลางและขนาดย่อมอยู่รอดได้

Liua and Pang (2013) ศึกษาเรื่อง ปัจจัยกำหนดความอยู่รอดและการเติบโตของธุรกิจจดทะเบียนประเภทธุรกิจขนาดกลางและขนาดย่อมในประเทศจีน และพบว่า ความอยู่รอดของกิจการขึ้นกับขนาดกิจการ ขณะที่การเติบโตของกิจการลดลงตามอายุกิจการ แต่เพิ่มขึ้น

ตามขนาดกิจการ ผลประกอบการ และเสถียรภาพการดำเนินงาน ทั้งนี้ขึ้นอยู่กับประเภทธุรกิจ และลักษณะการประกอบการเป็นสำคัญ

Department for Business Innovation and Skills, BIS (2013) ทำการวิจัยเรื่องปัจจัยความสำเร็จและบทบาทของภาครัฐบาลในการแทรกแซงธุรกิจขนาดกลางและขนาดย่อม และเปิดเผยว่าขีดความสามารถและสมรรถนะภายใน ปัจจัยแวดล้อมภายนอก และวิสัยทัศน์ของผู้ประกอบการ ต่างเป็นปัจจัยที่สนับสนุนการเติบโตของกิจการเหล่านี้

Arasti, et. al. (2014) ได้แสดงให้เห็นข้อค้นพบถึงความแตกต่างระหว่าง ทักษะของผู้ประกอบการธุรกิจขนาดกลางและขนาดย่อมที่ประสบความสำเร็จ และไม่ประสบความสำเร็จ อันจะเป็นสาเหตุที่นำไปสู่โอกาสความของกิจการดังกล่าวในประเทศอิหร่าน

Fatoki (2014) ระบุสาเหตุความล้มเหลวของธุรกิจขนาดกลางและขนาดย่อมที่เกิดขึ้นใหม่ในแอฟริกาใต้ ว่าเกิดจากปัจจัยภายในและภายนอกกิจการ ได้แก่ การขาดประสบการณ์การบริหาร การขาดการสร้างทักษะและการฝึกอบรมบุคลากร และการมีทักษะที่ไม่ถูกต้องเกี่ยวกับ

มหาวิทยาลัยศิลปากร สงวนลิขสิทธิ์

สำหรับกรณีศึกษาของประเทศไทย งานวิจัยที่สำคัญได้แก่ งานของ Chancharat and Chancharat (2009) ศึกษาเรื่อง การศึกษาเชิงประจักษ์ว่าด้วยความอยู่รอดของธุรกิจขนาดกลางและขนาดย่อมในภูมิภาคตะวันออกเฉียงเหนือของไทย ผลการศึกษาพบว่า ความล้มเหลวหรือความอยู่รอดทางธุรกิจของกิจการเหล่านี้สามารถพยากรณ์ได้ด้วยตัวแปรที่สำคัญ 4 ตัวแปร คือ อัตราส่วนการหมุนเวียนอย่างรวดเร็ว อัตราส่วนการก่อหนี้ อัตราส่วนผลตอบแทนการลงทุนในสินทรัพย์ และขนาดของกิจการ นอกจากนี้ยังพบว่ากิจการที่มีการก่อหนี้สูง ไม่มีประสิทธิภาพในการลงทุน และมีขนาดเล็กกว่า มีแนวโน้มที่จะประสบความล้มเหลวมากกว่า งานของ Cholnapasathit (2009) ศึกษาเรื่อง ความยั่งยืนในการดำเนินธุรกิจเอสเอ็มอี : กรณีศึกษาธุรกิจนมหวาน จังหวัดเพชรบุรี ผลการศึกษาพบว่า ปัจจัยที่ส่งเสริมความสำเร็จอย่างยั่งยืนในการดำเนินธุรกิจนมหวานในจังหวัดเพชรบุรี คือ การจัดการที่มีประสิทธิภาพในหน้าที่หลัก 6 ด้าน ได้แก่ การจัดการการผลิต การจัดการการตลาด การจัดการการเงินและการบัญชี การจัดการทรัพยากร

มนุษย์ การวิจัยและพัฒนา และคุณธรรมและจริยธรรม งานของ Chittithavorn, et.al. (2011) ศึกษาเรื่อง ปัจจัยที่ส่งผลต่อความสำเร็จของธุรกิจขนาดกลางและขนาดย่อมในประเทศไทย ผลการศึกษาพบว่า ลักษณะของการประกอบการ ลูกค้าและการตลาด แนวทางการประกอบการ ทรัพยากรและเงินทุน ตลอดจนสิ่งแวดล้อมภายนอก ล้วนส่งผลต่อความสำเร็จของธุรกิจขนาดกลางและขนาดย่อม งานของ Wongveeravuti and Rewin (2013) ศึกษาเรื่อง เงินทุนหมุนเวียนทางรอดของธุรกิจขนาดกลางและขนาดย่อม ผลการศึกษาพบว่า การบริหารเงินทุนหมุนเวียนได้รับผลกระทบจากหลายปัจจัย ได้แก่ ยอดขาย ภาวะการตลาดและการแข่งขัน นโยบายธุรกิจประเภทของธุรกิจและผลิตภัณฑ์ รวมถึงการเข้าถึงแหล่งทุน ระดับของเงินทุนหมุนเวียนจะสะท้อนถึงผลประกอบการ การบริหารเงินทุนหมุนเวียนที่มีประสิทธิภาพจะช่วยเสริมความสมดุลระหว่างสภาพคล่องและการทำกำไร อันจะนำไปสู่การสร้างความปลอดภัยและการเติบโตของธุรกิจ งานของ Thailand Future Foundation and School of Entrepreneurship and Management, Bangkok University (2013) เผยแพร่บทความวิชาการเรื่อง อุปสรรคการเติบโตของธุรกิจขนาดกลางและขนาดย่อมของไทย ประกอบด้วยข้อจำกัดหลัก 3 ด้าน คือ การเข้าถึงข้อมูลความรู้เพื่อการตัดสินใจและดำเนินงาน การเข้าถึงนวัตกรรมและเทคโนโลยีในการพัฒนาธุรกิจ และการเข้าถึงแหล่งเงินทุนในระบบ ทำให้การปรับตัวจากธุรกิจแบบดั้งเดิมอยู่รอดลดลง และงานของ Tungnarumit (2016) ศึกษาเรื่อง ปัจจัยที่สัมพันธ์กับการประสบความสำเร็จของธุรกิจขนาดกลางและขนาดย่อมในเขตจังหวัดประจวบคีรีขันธ์ ผลการศึกษาพบว่า ปัจจัยองค์การและปัจจัยแวดล้อมองค์การมีความสัมพันธ์กับการประสบความสำเร็จของธุรกิจในระดับสูง และต่ำตามลำดับ ทั้งนี้โดยใช้เครื่องมือ balance scorecard ในการประเมินความสำเร็จ

บทที่ 3

วิธีการดำเนินการวิจัย

การเลือกพื้นที่ศึกษา

การวิจัยเชิงปริมาณในครั้งนี้ จัดทำในลักษณะของการวิจัยพรรณนา (Descriptive research) ด้วยการศึกษาดูตัวอย่างของผู้ประกอบการธุรกิจขนาดกลางและขนาดย่อมใน 8 เขตอำเภอ ของจังหวัดเพชรบุรี ได้แก่ พื้นที่เขตอำเภอเมืองเพชรบุรี อำเภอเขาย้อย อำเภอหนองหญ้าปล้อง อำเภอชะอำ อำเภอท่ายาง อำเภอแก่งกระจาน อำเภอบ้านลาด และอำเภอบ้านแหลม โดยกระจายการสำรวจจากสถิติความหนาแน่นของประชากรและแหล่งที่ตั้งของสถานประกอบการ ปี 2557 ในสัดส่วนร้อยละ 25.7, 18.1, 16.1, 11.4, 10.9, 8.1, 6.4 และ 3.3 ตามลำดับ

การเก็บรวบรวมข้อมูล

จากสถิติจำนวนประชากรธุรกิจขนาดกลางและขนาดย่อมใน 8 เขตอำเภอ ของจังหวัดเพชรบุรีจำนวน 16,276 ราย (สำนักงานส่งเสริมวิสาหกิจขนาดกลางและขนาดย่อม, 2558) นำมาคำนวณขนาดของกลุ่มตัวอย่างที่จะทำการสำรวจ ตามวิธีการของยามานะ (Yamane, 1967) ได้จำนวนตัวอย่าง 390 ราย ปัดเป็นจำนวนเต็ม 400 ราย กระจายไปตามอำเภอต่างๆ อำเภอละ 50 ราย การเก็บรวบรวมข้อมูลจากแหล่งปฐมภูมิใช้แบบสอบถามเป็นเครื่องมือ และทำการเลือกอย่างเจาะจง (Purposive selection) เพื่อสัมภาษณ์ผู้ประกอบการจำนวน 30 รายประกอบ นอกจากนี้แล้วผู้วิจัยใช้การค้นคว้าข้อมูลจากแหล่งทุติยภูมิด้วยการศึกษาจากเอกสาร งานวิจัย บทความวิชาการ และบรรดาสถิติที่เกี่ยวข้องและมีผู้รวบรวมไว้แล้ว

การสร้างและทดสอบเครื่องมือ

แบบสอบถามเครื่องมือการวิจัยสร้างและพัฒนาขึ้นจากแนวคิดทฤษฎีที่เกี่ยวข้อง และจากงานวิจัยที่รวบรวมมา ภายใต้อาณาจักรแบบสอบถามประกอบไปด้วยกลุ่มคำถาม 6 ส่วนด้วยกัน แยกเป็นข้อคำถามปลายปิดเกี่ยวกับ ปัจจัยส่วนบุคคล (Tungnarumit, 2016) ซึ่งเป็นคำถามประเภทเลือกตอบ ส่วนคำถามแบบมาตราส่วนประเมินค่า (Rating scale) ได้แก่ปัจจัย

ภาวะผู้นำ (Mwangi et.al., 2013) ปัจจัยองค์การ (University of Surray and Kingston Smith LLP., 2012) ปัจจัยภาวะแวดล้อมทางธุรกิจ (Team FME, 2013) และความอยู่รอดและเติบโตของธุรกิจขนาดกลางและขนาดย่อม (Ruenrom, 2013 and Rattanapongpinyo, 2016) สำหรับคำถามปลายเปิด เป็นข้อเสนอแนะของผู้ตอบแบบสอบถาม

หลังจากนั้น ได้นำแบบสอบถามนี้ไปทดสอบกับกลุ่มตัวอย่างผู้ประกอบการธุรกิจขนาดกลางและขนาดย่อมเขตจังหวัดนครปฐม และราชบุรี จำนวน 40 ราย ก่อนนำมาคำนวณหาค่าความเชื่อมั่นตามวิธีการของครอนบาค (Cronbach, 1970) ได้ค่าความเชื่อมั่น 0.92 สำหรับแบบสอบถามในภาพรวมทั้งฉบับ

การวิเคราะห์ข้อมูล

ข้อมูลจากแบบสอบถามจะนำมาประมวลผลด้วยโปรแกรมสำเร็จรูป SPSS ทำการวิเคราะห์และแสดงผลในรูปแบบของความถี่ ค่าร้อยละ ค่าเฉลี่ย และส่วนเบี่ยงเบนมาตรฐาน สำหรับสถิติเชิงพรรณนา จากนั้นจะนำผลของค่าเฉลี่ยไปแปรและตีความเป็นค่าระดับ Likert's scale แบ่งเป็น 5 ระดับ สำหรับข้อมูลปัจจัยส่วนบุคคล ปัจจัยภาวะผู้นำ ปัจจัยองค์การ ปัจจัยภาวะแวดล้อมทางธุรกิจ และความอยู่รอดและเติบโตของธุรกิจขนาดกลางและขนาดย่อม ส่วนการวิเคราะห์ข้อมูลเพื่อทดสอบสมมติฐานด้วยสถิติอ้างอิง แยกเป็น การทดสอบสมมติฐาน ดังนี้

-สมมติฐานข้อที่ 1. ปัจจัยส่วนบุคคลของผู้ประกอบการที่แตกต่างกัน ส่งผลต่อความอยู่รอดและเติบโตของธุรกิจขนาดกลางและขนาดย่อมให้แตกต่างกัน ใช้ค่าสถิติ t-test และ ANOVA ในการทดสอบ

-สมมติฐานข้อที่ 2. ปัจจัยภาวะผู้นำมีความสัมพันธ์กับความอยู่รอดและเติบโตของธุรกิจขนาดกลางและขนาดย่อม ใช้ค่าสถิติ Pearson's correlation coefficients ในการทดสอบ

-สมมติฐานข้อที่ 3. ปัจจัยองค์การมีความสัมพันธ์กับความอยู่รอดและเติบโตของธุรกิจขนาดกลางและขนาดย่อม ใช้ค่าสถิติ Pearson's correlation coefficients ในการทดสอบ

-สมมติฐานข้อที่ 4. ปัจจัยภาวะแวดล้อมทางธุรกิจมีความสัมพันธ์กับความอยู่รอดและเติบโตของธุรกิจขนาดกลางและขนาดย่อม ใช้ค่าสถิติ Pearson's correlation coefficients ในการทดสอบ

ในส่วนของการวิเคราะห์เพื่อตอบวัตถุประสงค์ข้อแรก คือ เพื่อศึกษาสถานการณ์และปัญหาการประกอบการที่เกี่ยวข้องกับความอยู่รอดและเติบโตของธุรกิจขนาดกลางและขนาดย่อม จะใช้การศึกษาด้วยการรวบรวมข้อมูลจากการสัมภาษณ์กลุ่มตัวอย่าง ประชาชนในพื้นที่ และเจ้าหน้าที่ทางการท้องถิ่น รวมทั้งใช้วิธีการศึกษาเอกสาร ข้อมูล และสถิติที่เกี่ยวข้องและจะได้นำข้อมูลทั้งหมดมาทำการศึกษาเนื้อหา เพื่อสรุปผลในลักษณะของการวิเคราะห์โดยการบรรยาย(Descriptive analysis)

สำหรับวัตถุประสงค์ข้อสุดท้าย คือ เพื่อเสนอแนะกลยุทธ์การพัฒนาเพื่อความอยู่รอดและเติบโตของธุรกิจขนาดกลางและขนาดย่อม จะใช้การศึกษาด้วยการนำผลการศึกษาศึกษาวิจัยวัตถุประสงค์ข้อ 1. ถึง ข้อ 3. มาทำการศึกษาวิเคราะห์เนื้อหา เพื่อสังเคราะห์ข้อสรุปเป็นการนำเสนอกลยุทธ์การพัฒนาธุรกิจตามวัตถุประสงค์ ทั้งนี้โดยขอความอนุเคราะห์คำปรึกษาจากผู้เชี่ยวชาญในวงการธุรกิจขนาดกลางและขนาดย่อมประกอบ

บทที่ 4

ผลการวิจัย

สถานการณ์และปัญหาการประกอบการที่เกี่ยวข้องกับความอยู่รอดและเติบโตของ ธุรกิจขนาดกลางและขนาดย่อม

ปรากฏการณ์ที่เกิดขึ้นในระยะหลายปีที่ผ่านมา สำหรับธุรกิจขนาดกลางและขนาดย่อมในเขตจังหวัดเพชรบุรี เป็นเช่นเดียวกันกับกิจการลักษณะเดียวกันในเขตจังหวัดภูมิภาคตะวันตกของประเทศไทยอื่นๆ กล่าวคือ อัตราการเกิดใหม่มีแนวโน้มลดลง ขณะที่มีการยุติการดำเนินงานเพิ่มมากขึ้น นอกจากนี้แล้ว กิจการที่มีอายุไม่เกิน 3.5 ปี และสามารถอยู่รอดได้

เหลือเพียงร้อยละ 25.4 โดยส่วนใหญ่กว่าร้อยละ 70 ใช้เงินทุนภายในของกิจการเป็นแหล่งเงินทุนที่สำคัญ

เมื่อพิจารณาถึงสาเหตุของปัญหาที่ส่งผลต่อปรากฏการณ์ดังกล่าว พบว่า กิจการธุรกิจขนาดเล็กและขนาดย่อมที่ตั้งอยู่ในเขตอำเภอใหญ่ ซึ่งมีขนาดพื้นที่ประมาณร้อยละ 40 ของจังหวัดเพชรบุรีมีการพัฒนาธุรกิจอย่างไม่มีข้อจำกัด แต่สำหรับพื้นที่ที่เหลือ โดยเฉพาะเขต 3 อำเภอขนาดเล็กประสบปัญหาหลายประการ ที่สำคัญ ได้แก่ การขาดความรู้และทักษะที่จำเป็นในการประกอบการสมัยใหม่ การอยู่ภายใต้ภาวะที่ไม่มีการพัฒนานวัตกรรม การไม่สามารถเข้าถึงแหล่งเงินทุนในระบบได้ รวมทั้งการไม่มีโอกาสพัฒนาช่องทางการส่งออก

สถานการณ์ที่เกิดขึ้นในเขตแต่ละอำเภอของจังหวัดเพชรบุรี แสดงให้เห็นโดยแผนภาพที่ 3 โอกาสการพัฒนาของ SMEs ในด้านต่างๆ ดังนี้ คือ

แผนภาพที่ 3 โอกาสการพัฒนาด้านต่างๆ ของ SMEs แต่ละอำเภอในเขตจังหวัดเพชรบุรี

เขตอำเภอ	ความรู้และทักษะ ที่จำเป็น	การพัฒนานวัตกรรม	การเข้าถึงแหล่งเงินทุน ในระบบ	โอกาสการพัฒนา การส่งออก
อำเภอเมือง	√	√	√	√
อำเภอเขาชัย	√	√	√	√
อำเภอหนองหญ้าปล้อง				
อำเภอชะอำ	√	√	√	√
อำเภอท่ายาง				
อำเภอบ้านลาด				
อำเภอบ้านแหลม		√		√
อำเภอแก่งกระจาน	√		√	

จากการสำรวจในเขตอำเภอขนาดใหญ่ ได้แก่ อำเภอเมือง อำเภอเขาชัย และอำเภอชะอำ ธุรกิจอุตสาหกรรมขนาดกลางและขนาดย่อมมีโอกาสเข้าถึงสิ่งอำนวยความสะดวก และได้รับการพัฒนาในทุกด้าน ขณะที่อำเภอขนาดเล็กส่วนที่เหลือมีการพัฒนาในเพียงบางด้าน และมีอีกหลายอำเภอยังไม่มีโอกาสการพัฒนาแม้แต่เพียงด้านเดียว

ปัจจัยส่วนบุคคลที่ส่งผลต่อความอยู่รอดและเติบโตของธุรกิจขนาดกลางและขนาดย่อม

จากการศึกษาพบว่า ปัจจัยส่วนบุคคลทุกด้านที่ต่างกัน ยกเว้น อายุของผู้ประกอบการ และการเข้าถึงแหล่งเงินทุนของกิจการ ไม่ส่งผลกระทบต่อความอยู่รอดและเติบโตของธุรกิจขนาดกลางและขนาดย่อมให้แตกต่างกัน

สำหรับปัจจัยส่วนบุคคลด้านอายุของผู้ประกอบการที่ต่างกัน ส่งผลกระทบต่อความอยู่รอดและเติบโตของธุรกิจขนาดกลางและขนาดย่อมให้แตกต่างกัน เนื่องจากประสบการณ์ทาง

ธุรกิจตามวิถีภาวะที่มากกว่า ทำให้สามารถแก้ไขปัญหา และปรับตัวตามสถานการณ์ที่เปลี่ยนแปลงได้ดีกว่า ธุรกิจจึงมีโอกาสประสบความสำเร็จได้มากกว่า ทั้งนี้โดยคู่ที่แตกต่างกัน ได้แก่ ผู้ประกอบการที่มีอายุน้อยกว่า 25 ปี และ ผู้ประกอบการที่มีอายุมากกว่า 45 ปีขึ้นไป

อนึ่ง ปัจจัยส่วนบุคคลด้านการเข้าถึงแหล่งเงินทุนของกิจการที่ต่างกัน ส่งผลกระทบต่อความอยู่รอดและเติบโตของธุรกิจขนาดกลางและขนาดย่อมให้แตกต่างกัน ทั้งนี้เพราะ กิจการที่ใช้เงินทุนภายในของธุรกิจเป็นหลัก ซึ่งมีอยู่เป็นจำนวนมาก ปรับตัวและรอดพ้นจากวิกฤตการณ์ทางเศรษฐกิจได้ดีกว่า กิจการที่ใช้เงินทุนของตนเองและกู้เงินจากสถาบันการเงินในระบบ รวมทั้งกิจการที่ใช้เงินทุนของตนเองและพึ่งพาเงินทุนนอกระบบ

ปัจจัยภาวะผู้นำ ปัจจัยองค์การ และปัจจัยภาวะแวดล้อมทางธุรกิจที่มีความสัมพันธ์กับความอยู่รอดและเติบโตของธุรกิจขนาดกลางและขนาดย่อม

จากผลการศึกษา แสดงให้เห็นตามแผนภาพที่ 4 พบว่า ปัจจัยภาวะผู้นำ ปัจจัยองค์การ และปัจจัยภาวะแวดล้อมทางธุรกิจที่มีความสัมพันธ์กับความอยู่รอดและเติบโตของธุรกิจขนาดกลางและขนาดย่อม ทั้งนี้ โดยปัจจัยองค์การ ปัจจัยภาวะแวดล้อมทางธุรกิจ และปัจจัยภาวะผู้นำมีความสัมพันธ์สูงเรียงตามลำดับ

ด้านองค์ประกอบของปัจจัยองค์การ สามปัจจัยแรกที่มีความสำคัญเรียงตามลำดับ ได้แก่ การบริหารสภาพคล่อง การบริหารแหล่งทุน และนวัตกรรม

ด้านองค์ประกอบของปัจจัยภาวะแวดล้อมทางธุรกิจ สามปัจจัยแรกที่มีความสำคัญเรียงตามลำดับ ได้แก่ เศรษฐกิจ เทคโนโลยี และสิ่งแวดล้อม

ด้านองค์ประกอบของปัจจัยภาวะผู้นำ สามปัจจัยแรกที่มีความสำคัญเรียงตามลำดับ ได้แก่ ความมุ่งมั่น ความคิดริเริ่มและแก้ปัญหา และ ค่านิยมส่วนตัว

แผนภาพที่ 4 ปัจจัยที่มีความสัมพันธ์กับความอยู่รอดและเติบโตของธุรกิจ SMEs

ปัจจัย	Pearson's correlation coefficient	ปัจจัยที่มีความสำคัญสูงสุด
ปัจจัยภาวะผู้นำ	0.52	ความมุ่งมั่น (4.48, 0.63)
ปัจจัยองค์การ	0.79	การบริหารสภาพคล่อง (3.85, 0.86)
ปัจจัยภาวะแวดล้อมทางธุรกิจ	0.72	เศรษฐกิจ (3.97, 0.96)

กลยุทธ์การพัฒนาเพื่อความอยู่รอดและเติบโตของธุรกิจขนาดกลางและขนาดย่อม

ผลการวิเคราะห์ข้อมูลจากแบบสอบถาม และการประมวลผลจากการสัมภาษณ์ผู้ประกอบการ บุคคล รวมทั้งหน่วยงานที่เกี่ยวข้อง ผู้ประกอบการธุรกิจขนาดกลางและขนาดย่อมเห็นว่า ความอยู่รอดและเติบโตของธุรกิจขนาดกลางและขนาดย่อมขึ้นอยู่กับความสำเร็จในทางการตลาด คือ การยอมรับตราสินค้า และ ความสำเร็จในทางการบริหารจัดการทรัพยากรมนุษย์ คือ ความผูกพันกับองค์กร ความสำเร็จทั้งสองด้านนี้อยู่เหนือ การสร้างมูลค่ากิจการ และการจูงใจและมาตรการจูงใจซื้อขาย ซึ่งหมายถึงการบรรลุเป้าหมายทางการเงิน และเป้าหมายทางการบัญชีของกิจการ

เมื่อเป็นเช่นนี้ กลยุทธ์การพัฒนาเพื่อความอยู่รอดและเติบโตของธุรกิจขนาดกลางและขนาดย่อมจึงควรเน้นในเรื่องของ การบริหารองค์การ การจัดการความสัมพันธ์กับลูกค้า และการสร้างความรับผิดชอบต่อสังคมของกิจการ เพื่อตอบโจทย์การประเมินความสำเร็จของกิจการในสองด้านแรกดังกล่าว

นอกเหนือจากนี้แล้ว ผลการระดมความเห็นจากกลุ่มตัวอย่าง และผู้มีส่วนได้ส่วนเสียอันได้แก่ ประชาชนในท้องถิ่น เจ้าหน้าที่องค์กรปกครองส่วนท้องถิ่น และบรรดาลูกค้าของธุรกิจขนาดกลางและขนาดย่อมที่ทำการศึกษา สรุปได้ว่า กิจการธุรกิจขนาดกลางและขนาดย่อมในเขตจังหวัดเพชรบุรีเติบโตด้วยตัวเองในหลากหลายรูปแบบ บางแห่งประกอบการจากธุรกิจดั้งเดิมของครอบครัว และบางแห่งก็แยกออกมาจากกิจการเดิม การได้รับความช่วยเหลือจากภาครัฐมีน้อยมาก เช่นเดียวกับการไม่ได้รับการสนับสนุนทางการเงินจากสถาบันการเงินใน

ระบบจนกว่าธุรกิจนั้นจะเติบโตจนประสบความสำเร็จ และสามารถสร้างตราสินค้าจนเป็นที่รู้จักกันโดยทั่วไป

อย่างไรก็ดี กิจกรรมเหล่านี้ต่างวิตกกังวลเกี่ยวกับ การปรับตัวของธุรกิจขนาดกลางและขนาดย่อมในอนาคต เนื่องจากความไม่แน่นอนของภาวะตลาด ตลอดจนการถูกแทนที่ด้วยสินค้าทดแทนจำนวนมาก

ในอีกด้านหนึ่งนั้น จากการสัมภาษณ์ผู้บริหารของสำนักงานวิสาหกิจขนาดกลางและขนาดย่อม ซึ่งเป็นหน่วยงานภาครัฐที่ทำหน้าที่โดยตรงในการส่งเสริมและวางนโยบายการพัฒนากิจการเหล่านี้ ได้กำหนดแนวทางการพัฒนาระยะยาว เพื่อความอยู่รอดและเติบโตของธุรกิจขนาดกลางและขนาดย่อมที่สำคัญไว้ 3 ด้าน ด้วยกัน คือ

- การถ่ายทอดความรู้ด้านปัญญาประดิษฐ์ด้วยนวัตกรรม เพื่อเน้นการผลิตที่สร้างสรรค์ และทำให้เกิดความแตกต่างในตัวผลิตภัณฑ์และบริการ
 - การเปลี่ยนแปลงทางธุรกิจด้านทักษะทางเทคโนโลยีและทุนมนุษย์ เพื่อปรับตัวสู่ก
 - การเน้นความเป็นสากลและมุ่งสู่ตลาดเฉพาะด้าน เพื่อสร้าง โอกาสและช่องทาง
- การตลาดที่มีความยืดหยุ่นและปรับตัวได้

แนวทางทั้งสามด้านดังกล่าว จะบรรลุผลอย่างมีประสิทธิภาพด้วยความร่วมมือของทุกฝ่าย รวมถึงหน่วยงานที่เกี่ยวข้องทั้งภาครัฐและเอกชน เมื่อเป็นเช่นนั้นบทบาทของทุกหน่วยงานจึงควรมีความชัดเจนในนโยบาย และเข้ามาช่วยเหลือนับแต่การเริ่มต้นของกิจการ แทนที่จะเน้นการแก้ปัญหาที่เกิดขึ้นแล้ว ซึ่งไม่อาจทดแทนกันได้และก่อให้เกิดความเสียหายไปจนถึงระดับภาพรวมของประเทศเลยเช่นที่ผ่านมา

บทที่ 5

สรุป อภิปรายผล และข้อเสนอแนะ

สรุปผลการวิจัย

ผลการวิจัยพบว่า แม้ธุรกิจขนาดกลางและขนาดย่อมในเขตจังหวัดเพชรบุรีจะมีส่วนสร้างมูลค่าเพิ่มทางเศรษฐกิจ และก่อให้เกิดการสร้างงานให้กับประเทศในภาพรวม แต่การเติบโตของธุรกิจเหล่านี้กลับเป็นไปอย่างช้าๆ โดยขาดทิศทางที่ชัดเจน ยิ่งไปกว่านั้นแรงผลักดันการขยายตัวเกิดขึ้นด้วยตัวของธุรกิจเอง มีวงจรชีวิตที่ค่อนข้างสั้น และมีโอกาสน้อยมากในการพัฒนาไปสู่กิจการที่มีขนาดใหญ่ขึ้น ปัญหาประการสำคัญคือ ทำอย่างไรให้ธุรกิจขนาดกลางและขนาดย่อมสามารถอยู่รอดและเติบโตต่อไปได้ในอนาคต ปัจจัยองค์การ และปัจจัยสิ่งแวดล้อมทางธุรกิจเป็นสองปัจจัยหลักที่มีบทบาทในเรื่องดังกล่าว นอกจากนี้แล้ว กลยุทธ์การพัฒนาเพื่อความอยู่รอดและเติบโตของธุรกิจขนาดกลางและขนาดย่อม ประกอบด้วยสามแนวทางสำคัญ ได้แก่ การถ่ายทอดความรู้ทางเทคโนโลยีและนวัตกรรม การเปลี่ยนแปลงรูปแบบทางธุรกิจให้สอดคล้องกับยุคสมัย และการผลักดันให้มีการส่งออกผลิตภัณฑ์ท้องถิ่น

อภิปรายผลการวิจัย

สถานการณ์และปัญหาการประกอบการที่เกี่ยวข้องกับความอยู่รอดและเติบโตของธุรกิจขนาดกลางและขนาดย่อม

ผลการวิจัยในประเด็นนี้สอดคล้องกับงานวิจัยก่อนหน้า เรื่อง Determinants of Survival and Thriving of SMEs in the Western Provinces of Thailand (Rattanapongpinyo, 2017) ที่พบว่า สถานการณ์และปัญหาการประกอบการของธุรกิจขนาดกลางและขนาดย่อมในจังหวัด

เพชรบุรีที่คล้ายคลึงกับกิจการประเภทเดียวกันของหลายจังหวัดในภูมิภาคตะวันตกของประเทศไทย หรือแม้แต่ธุรกิจขนาดกลางและขนาดย่อมในภูมิภาคอื่นๆ ของประเทศไทย

ปัจจัยส่วนบุคคลที่ส่งผลต่อความอยู่รอดและเติบโตของธุรกิจขนาดกลางและขนาดย่อม

จากผลการศึกษาที่พบว่า อายุของผู้ประกอบการ และการเข้าถึงแหล่งเงินทุนของกิจการ ส่งผลกระทบต่อความอยู่รอดและเติบโตของธุรกิจขนาดกลางและขนาดย่อมให้แตกต่างกัน ผลวิจัยในกรณีนี้ขัดแย้งกับงานวิจัยของ Department for Business Innovation and Skills, BIS (2013) and Mwanggi, et. al. (2013) ซึ่งชี้ว่า ทัศนคติขององค์กรหรือทัศนคติของผู้นำองค์กร ส่งผลต่อการประสบความสำเร็จของธุรกิจขนาดกลางและขนาดย่อมให้แตกต่างกัน เหตุที่เป็นเช่นนี้อาจเนื่องมาจาก ผู้ประกอบการธุรกิจในจังหวัดเพชรบุรีพัฒนามาจากการประกอบธุรกิจแบบดั้งเดิม ดำเนินการถ่ายทอดแนวทางประกอบการตามทัศนคติของผู้อาวุโสจากรุ่นสู่รุ่น ด้วยการพึ่งพาตนเอง และไม่สามารถเข้าถึงแหล่งเงินทุนในระบบ ทำธุรกิจโดยเน้นประสบการณ์ที่ผ่านมาเป็นหลัก

มหาวิทยาลัยศิลปากร สวทช. สวทช. สวทช.
ปัจจัยภาวะผู้นำ ปัจจัยองค์การ และปัจจัยภาวะแวดล้อมทางธุรกิจที่มี

ความสัมพันธ์กับความอยู่รอดและเติบโตของธุรกิจขนาดกลางและขนาดย่อม

ในบรรดาปัจจัยที่มีความสัมพันธ์กับความอยู่รอด และ เติบโตของธุรกิจขนาดกลางและขนาดย่อม เรียงตามลำดับความสัมพันธ์ ได้แก่ ปัจจัยองค์การ ปัจจัยภาวะแวดล้อมทางธุรกิจ และปัจจัยภาวะผู้นำ ทั้งนี้เนื่องจากกลุ่มตัวอย่างส่วนใหญ่เห็นว่าธุรกิจของพวกเขาดำเนินการขับเคลื่อนไปด้วยสองปัจจัยแรก ขณะที่ปัจจัยภาวะผู้นำมีความสำคัญรองลงไป ผลการวิจัยนี้ขัดแย้งกับงานวิจัยที่ผ่านมา (Rattanapongpinyo, 2017 and Fatoki, 2014) ซึ่งบ่งชี้ถึงบทบาทของปัจจัยภาวะผู้นำมีความสำคัญสูงสุดมากกว่าปัจจัยอื่นๆ ที่เกี่ยวข้อง ในการบรรลุเป้าหมายความสำเร็จขององค์กร

กลยุทธ์การพัฒนาเพื่อความอยู่รอดและเติบโต ของธุรกิจขนาดกลางและขนาดย่อม

จากการวิเคราะห์ ข้อเสนอเกี่ยวกับกลยุทธ์การพัฒนาเพื่อความอยู่รอดและเติบโตของธุรกิจขนาดกลางและขนาดย่อม ผู้วิจัยสามารถสรุปได้ว่า ธุรกิจขนาดกลางและขนาดย่อมในจังหวัดเพชรบุรีต้องเผชิญกับความเสี่ยงสำคัญ 4 ด้านด้วยกัน โดยจำแนกเป็นประเภท และรายละเอียด ดังแสดงไว้ในแผนภาพที่ 5 ดังนี้ คือ

แผนภาพที่ 5 ประเภทและลักษณะของความเสี่ยงของ SMEs ในจังหวัดเพชรบุรี

ประเภทความเสี่ยง	ลักษณะความเสี่ยง
ด้านการค้า	เหตุการณ์หรือสถานการณ์ที่กระทบผลประโยชน์ของธุรกิจ ได้แก่ ปัญหาอันเนื่องมาจากผลิตภัณฑ์ การตลาด การตอบสนองและความต้องการของลูกค้า และปฏิภณของคู่แข่ง
ด้านเทคโนโลยีและการดำเนินงาน	เหตุการณ์หรือสถานการณ์ที่กระทบกิจกรรมการผลิต(ระยะเวลา ต้นทุน คุณภาพ) ได้แก่ ปัญหาอันเนื่องมาจากกระบวนการหรือขั้นตอน ผู้ป้อนวัตถุดิบ การลงทุนในเครื่องจักรทางเลือกเทคโนโลยี ทักษะคนงาน และการควบคุมต้นทุนที่เกี่ยวข้อง
ด้านการจัดการ	เหตุการณ์หรือสถานการณ์ที่กระทบการบริหารจัดการของธุรกิจ ซึ่งครอบคลุมถึง การจัดการองค์การ การจัดการทรัพยากรมนุษย์ การวางแผนและติดตามโครงการ
ด้านการเงิน	เหตุการณ์หรือสถานการณ์ที่กระทบความสามารถในการบริหารการเงิน และการสร้างสภาพคล่องจากการดำเนินงาน

ในการจัดการกับปัญหาความเสี่ยงเหล่านี้ แนวทางสามประการที่เสนอโดยสำนักงานวิสาหกิจขนาดกลางและขนาดย่อม ซึ่งได้กล่าวไว้แล้ว สอดคล้องกับผลการศึกษาของ Berard and Teyssier (2017) ที่ได้กล่าวถึงรูปแบบและข้อปฏิบัติในการแก้ปัญหาความเสี่ยงที่อาจเกิดขึ้น ดังแสดงตามแผนภาพที่ 6 ดังนี้

แผนภาพที่ 6 กลยุทธ์การป้องกันความเสี่ยงแบบไม่เป็นทางการของธุรกิจ SMEs

การจัดการนวัตกรรม	การจัดการองค์การ	การจัดการการตลาด
-การพัฒนาการปรับตัวของนวัตกรรม -การสร้างกลยุทธ์การเปิดรับนวัตกรรม -การออกแบบนวัตกรรมที่ซับซ้อน	-การเพิ่มประสิทธิภาพการสื่อสาร -การพัฒนาช่องทางการเข้าถึงข้อมูล -การกำหนดมาตรการเข้มงวดในการเปิดเผยข้อมูล	-การเน้นตลาดเป้าหมายเฉพาะทาง -การเข้าร่วมเป็นสมาชิกกลุ่มผู้ผลิตเพื่อต่อต้านการปลอมแปลง -การพัฒนาสมรรถนะในการเข้าถึงตลาดใหม่ๆ

รูปแบบและข้อปฏิบัติในการแก้ปัญหาความเสี่ยง ในกลยุทธ์การป้องกันความเสี่ยงแบบไม่เป็นทางการของธุรกิจ SMEs ทั้งสามด้าน ประกอบด้วย การจัดการนวัตกรรม การจัดการองค์กร และการจัดการการตลาด นอกจากนี้จะสอดคล้องกับแนวทางของสำนักงานวิสาหกิจขนาดกลางและขนาดย่อมที่นำเสนอแล้ว ยังเน้นไปในแนวทางเดียวกันกับกลยุทธ์การพัฒนาเพื่อความอยู่รอดและเติบโตของธุรกิจขนาดกลางและขนาดย่อม โดยเฉพาะในเรื่องของการบริหารองค์กร และการจัดการความสัมพันธ์กับลูกค้า

ข้อเสนอแนะจากการวิจัย

1. ข้อเสนอแนะที่ได้จากงานวิจัย

ในด้านข้อเสนอแนะจากการวิจัย งานวิจัยครั้งนี้เสนอให้บุคคลผู้มีส่วนเกี่ยวข้อง โดยเฉพาะเจ้าหน้าที่ภาครัฐทั้งส่วนกลางและส่วนท้องถิ่นควรที่จะเข้ามามีบทบาทมากขึ้น ในการสนับสนุนการพัฒนาธุรกิจขนาดกลางและขนาดย่อม จากเดิมที่เน้นส่งเสริมให้ธุรกิจเหล่านี้เกิดขึ้นเป็นจำนวนมาก เปลี่ยนมาเน้นให้ความสำคัญกับความอยู่รอดและสามารถพัฒนาเติบโตต่อไปของธุรกิจดังกล่าว เช่นเดียวกับนโยบายส่งเสริมการเพาะปลูกผลิตภัณฑ์ทางการเกษตรในอดีตเพียงด้านเดียว โดยมองข้ามการส่งเสริมการตลาดที่เป็นหัวใจสำคัญของทิศทางการผลิต จนต้องกลับมาทบทวนบทเรียนกันใหม่ ประเด็นสำคัญอีกประเด็นหนึ่งที่ต้องพิจารณากันก็คือ ภาครัฐอาจต้องเลือกแนวทางการพัฒนาธุรกิจขนาดกลางและขนาดย่อม ระหว่างสองแนวทางการพัฒนาได้แก่ สนับสนุนให้ผลิตภัณฑ์จากกลุ่มธุรกิจนี้เป็นสินค้าส่งออกทั่วไปคล้ายกับสินค้าอื่นๆ หรือสนับสนุนให้เป็นผลิตภัณฑ์ท้องถิ่น โดยเฉพาะเพื่อสร้างมูลค่าเพิ่มให้กับผลิตภัณฑ์เหล่านี้

นอกจากนี้แล้ว นโยบายให้ความช่วยเหลือจากภาครัฐควรครอบคลุมถึง ไม่เพียงแต่การสนับสนุนการสร้างนวัตกรรมในธุรกิจขนาดกลางและขนาดย่อม หากยังควรขยายไปถึงการส่งเสริมให้มีการถ่ายทอดความรู้เรื่องการปรับตัวทางธุรกิจ รวมทั้งการสร้างนวัตกรรมใหม่ๆ จากเครือข่ายภายนอก สำหรับเรื่องการเข้าถึงแหล่งเงินทุน ภาครัฐควรสนับสนุนการจัดหาแหล่งเงินสำหรับธุรกิจขนาดกลางและขนาดย่อม ด้วยการให้สิทธิประโยชน์แก่ธนาคารพาณิชย์ผู้ให้การ

สนับสนุน และให้การรับประกันสินเชื่อเป็นบทบาทของสถาบันการเงินภาครัฐ อนึ่ง เพื่อส่งเสริมโอกาสการส่งออกสำหรับผลิตภัณฑ์ของธุรกิจขนาดกลางและขนาดย่อม หน่วยงานของรัฐที่เกี่ยวข้องพึงให้คำแนะนำอันเป็นประโยชน์ เพื่อขจัดอุปสรรคการเข้าถึงข้อมูลความรู้ในการตัดสินใจและดำเนินการทางการตลาดในระดับสากล

2. ข้อเสนอแนะเพื่อการศึกษาต่อไป

ในด้านข้อเสนอแนะเพื่อการศึกษาต่อไป นักวิจัยผู้สนใจควรศึกษาในเรื่อง แนวทางการกำหนดนโยบายที่เหมาะสมสำหรับการพัฒนาธุรกิจขนาดกลางและขนาดย่อมในระยะยาว ให้สอดคล้องกับทิศทางการพัฒนาประเทศ หัวข้อวิจัยที่สมควรทำการศึกษาอีกประการหนึ่ง ได้แก่ แนวทางการสร้างและรักษาเอกลักษณ์สำหรับสินค้าของธุรกิจขนาดกลางและขนาดย่อม ให้เน้นความเป็นผลิตภัณฑ์ท้องถิ่นที่ยั่งยืน และหัวข้อวิจัยท้ายสุดที่ควรทำการศึกษา คือ แนวทางการส่งเสริมธุรกิจขนาดกลางและขนาดย่อมที่มีศักยภาพ ให้พัฒนาไปสู่ความเป็นธุรกิจประเภท Startup รวมทั้งการยกระดับขนาดการผลิตไปสู่อุตสาหกรรมที่มีขนาดใหญ่ขึ้นในโอกาสอันควร

มหาวิทยาลัยศิลปากร สวทช. สวทช. สวทช.

บรรณานุกรม

- Anderson E. (2014). **Half of UK start-ups fail within five years**. The Telegraph, 21 October 2014. <http://www.telegraph.co.uk/finance/businessclub/11174584/Half-of-UK-start-ups-fail-within-five-years.html>.
- Arasti Z., Zandi F. and Bahmani N. (2014). Business failure factors in Iranian SMEs: Do successful and unsuccessful entrepreneurs have different viewpoints? **Journal of Global Entrepreneurship Research** 4(10): 1-14.
- Berard C. and Teyssier C. (2017). **Risk Management: Lever for SME Development and Stakeholder Value Creation**. USA, NJ.: John Wiley & Sons Inc.
- Boonyakajorn S. (2000). **Phetchaburi: Naam Faah Paa Khae**. Bangkok: P.S.P. Traveller.
- Chancharat S. and Chancharat N. (2009) **An Empirical Analysis of Survival of SMEs in the Northeastern region of Thailand**.
https://ora.kku.ac.th/db_research/db_attachments/resproject_abstract/4240-00000-abstract_file.pdf.
- Department for Business Innovation and Skills, BIS (2013). **SMEs: The Key Enablers of Business Success and the Economic Rationale for Government Intervention**. BIS Analysis Paper Number 2, December 2013, 1-68.
- Fatoki O. (2014). The causes of the failure of new SMEs in South Africa. **Mediterranean Journal of Social Sciences** 5(20): 922-927.
- Gray D.E., Saunders M. and Goregaokar H. (2012). **Success in challenging times: Key lessons for UK SMEs (full report)**. Project Report. Kingston Smith LLP, London.
- Lee H., Kelley D., Lee J. and Lee S. (2012). SME Survival: The Impact of Internationalization, Technology Resources, and Alliances. **Journal of Small Business Management** 50(1): 1-19.
- Liua J. and Pang D. (2013) **Determinants of survival and growth of Listed SMEs in China**
https://www.researchgate.net/publication/237448798_Determinants_of_survival_and_growth_of_Listed_SMEs_in_China. 1-32.
- Murota A. and Cheung J. (2012). **Japan's SME survival tied to travel**. HKTDC Research, 27 July 2012. <http://economists-pick-research.hktdc.com/business-news/article/International-Market-News/Japan-s-SME-survival-tied-to-travel/imn/en/1/1X000000/1X07XGDB.htm>.
- Mwanggi R.M., Seijaaka S., Canney S., Maina R., Kairo D., Rotich A., Owino E., Nsereko I. and Mindra R. (2013). **Constructs of Successful and Sustainable SME Leadership in**

- East Africa.** Investment Climate and Business Environment Research Fund (ICBE-RF), Research Report NO. 79/13: 7-56.
- NESDB (2015). **Gross Regional products and Gross Provincial Products.** Bangkok: Office of the Prime Minister.
- Office of SMEs Promotion (OSMEP). (2015). **Situation and Economic Indicators of SMEs in 2015.** Bangkok: OSMEP White Paper on Small and Medium Enterprises of Thailand: 1-5.
- Okpara J.O. (2011) Factors constraining the growth and survival of SMEs in Nigeria: Implication for poverty alleviation. **Management Research Review** 34(2): 156 – 171.
- Phijitrchumpol, K. (2013). **Factors that Affect to the Consideration of Financial Institutions in Granting a credit to Small and Medium Enterprises (SMEs).** Rajamangala University of Technology Krungthep, Bangkok. Thesis of Business Administration.
- Pojasek Robert B. (2017). **Organizational Risk Management and Sustainability: A Practical Step-by-Step Guide.** USA, FL.: CRC Press.
- Rattanapongpinyo T. (2016). Business Performance Success by Local Thai Firms Applying Innovation Management and Social Media. **University of the Thai of Commerce Journal** 36(3): 115-127.
- Rattanapongpinyo T. (2016). Credit Accessibility of SMEs in the Western Provinces of Thailand. **Silpakorn University Journal of Social Sciences, Humanities, and Arts** 16(3) Sept.-Dec.
- Rattanapongpinyo T. (2017). Determinants of Survival and Thriving of SMEs in the Western Provinces of Thailand. **Silpakorn University Journal of Social Sciences, Humanities, and Arts** 18(1) Jan.- Apr.
- Ruenrom G. (2013). **Corporate Brand Success Valuation.** Bangkok: Cyber Print.
- Team FME (2013). **PESTLE Analysis Strategy Skills.** www.free-management-ebooks.com, ISBN 978-1-62620-998-5: 1-24.
- Thailand Future Foundation and School of Entrepreneurship and Management, Bangkok University (2013). **SME Agenda about the Growth obstruction of Thai SMEs.** August 2013 Research, 1-29.
- Tunngarumit S. (2016). **Factors related to the Success of Small and Medium Enterprises in Prachuap Khiri Khan Province.** Master of Business Administration in Entrepreneurship, Silpakorn University.
- Tunsri, K., Jarutanyalak, S., Mulakut, O., Sinpo, P., Vattanaudomchai, S. and Chancharat, S. (2014). Financial Access for Small and Medium Enterprises (SMEs) In the Northeastern Region. **University of the Thai of Commerce Journal** 34 (3): 1-19.

University of Surray and Kingston Smith LLP. (2012). **Success in challenging times-Key lessons for UK SMEs**. Gray, DE, Saunders, MNK and Goregaokar, H (2012) Success in challenging times: Key lessons for UK SMEs (full report) Project Report. Kingston Smith LLP, London.

Wongveeravuti S. and Rewin A. (2013). Working Capital – SMEs Survival Kit. **Executive Journal** 33(1): 9-14.

มหาวิทยาลัยศิลปากร สงวนลิขสิทธิ์

ภาคผนวก ก.

มหาวิทยาลัยศิลปากร งามลิขสิทธิ์

แบบสอบถามที่ใช้ในการวิจัย



แบบสอบถามการวิจัย เรื่อง

กลยุทธ์การพัฒนาเพื่อความอยู่รอดและเติบโตของธุรกิจขนาดกลางและขนาดย่อม (SMEs)

ในเขตจังหวัดเพชรบุรี

คำชี้แจง

แบบสอบถามการวิจัย เรื่อง กลยุทธ์การพัฒนาเพื่อความอยู่รอดและเติบโตของธุรกิจขนาดกลางและขนาดย่อม (SMEs) ในเขตจังหวัดเพชรบุรี จัดทำขึ้นเพื่อรวบรวมข้อมูลไปใช้ในการวิเคราะห์เพื่อตอบคำถามตามวัตถุประสงค์การวิจัยในเรื่องดังกล่าว ข้อมูล ตลอดจนความคิดเห็น และข้อเสนอแนะของผู้ให้ข้อมูลทุกท่านจะใช้เฉพาะในการศึกษาวิจัยในประเด็นทางวิชาการเท่านั้น และจะไม่เปิดเผยข้อมูลส่วนบุคคลต่อสาธารณะแต่อย่างใด

ผู้วิจัยขอขอบพระคุณผู้ให้ความอนุเคราะห์ข้อมูลตามแบบสอบถามฉบับนี้ และหวังเป็นอย่างยิ่งว่า ผลการวิจัยจะเป็นประโยชน์ต่อผู้ประกอบการ ชุมชน และสังคมโดยรวม หากมีข้อผิดพลาดประการใดจากการสอบถามด้วยแบบสอบถามฉบับนี้ ผู้วิจัยขออภัยมา ณ ที่นี้ และขออน้อมรับข้อผิดพลาดดังกล่าว เพื่อนำไปปรับปรุงงานวิจัยในโอกาสต่อไป

รองศาสตราจารย์ ดร.ชนินทร์รัฐ รัตนพงศ์ภิญโญ

สาขาวิชาการจัดการธุรกิจทั่วไป

คณะวิทยาการจัดการ มหาวิทยาลัยศิลปากร

แบบสอบถามการวิจัย เรื่อง กลยุทธ์การพัฒนาเพื่อความอยู่รอดและเติบโตของธุรกิจขนาดกลางและขนาดย่อม (SMEs) ในเขตจังหวัดเพชรบุรี

ส่วนที่ 1. ข้อมูลส่วนบุคคล

1.1 เพศ 1. ชาย 2. หญิง

1.2 อายุ 1. น้อยกว่า 25 ปี 2. 25-34
3. 35-44 4. 45 ปีขึ้นไป

1.3 ระดับการศึกษา

1. ต่ำกว่าปริญญาตรี 2. ปริญญาตรี
3. ปริญญาโท 4. ปริญญาเอก

1.4 อายุของกิจการ

มหาวิทยาลัยศิลปากร สงวนลิขสิทธิ์
1. ต่ำกว่า 5 ปี 2. 5-10 ปี
3. 11-16 ปี 4. 17 ปีขึ้นไป

1.5 เงินทุนจดทะเบียนของกิจการ

1. ต่ำกว่า 10 ล้านบาท 2. 11-20 ล้านบาท
3. 21-30 ล้านบาท 4. 31 ล้านบาทขึ้นไป

1.6 แหล่งเงินทุนหลักของกิจการ

1. เงินทุนของตนเอง 2. เงินทุนของตนเอง+นอกระบบ
3. เงินทุนของตนเอง+สถาบันการเงิน 4. อื่นๆ (ระบุ).....

1.7 หลักการในการดำเนินธุรกิจ

1. เน้นวิสัยทัศน์องค์กร 2. เน้นประสิทธิภาพการบริหาร
3. เน้นวิสัยทัศน์+ประสิทธิภาพ 4. เน้นปรับตัวตามสถานการณ์

ส่วนที่ 2. ปัจจัยภาวะผู้นำ: ระดับความสำคัญของปัจจัยภาวะผู้นำต่อความอยู่รอดและเติบโตของธุรกิจ SMEs

ปัจจัยภาวะผู้นำ	5	4	3	2	1
- ความเป็นผู้มีวิสัยทัศน์					
- ความสามารถและความคิดริเริ่ม					
- ความมีเกียรติมีคุณค่าในตนเอง					
- ความเป็นผู้ประกอบการ					
- การมีทุนทางสังคมในตนเอง					
- การตอบสนองต่อสถานการณ์รอบตัว					
- ความมุ่งมั่นและความยืดหยุ่นในการทำงาน					
- ความรับผิดชอบต่องานในหน้าที่					

มหาวิทยาลัยศิลปากร สาขาวิชาสีทึบ

ส่วนที่ 2. ปัจจัยองค์การ: ระดับความสำคัญของปัจจัยองค์การต่อความอยู่รอดและเติบโตของธุรกิจ SMEs

ปัจจัยองค์การ	5	4	3	2	1
- การมีแหล่งเงินสนับสนุน					
- การมีสภาพคล่องในการทำธุรกิจ					
- การมีทุนมนุษย์ และใช้สื่อสังคมออนไลน์					
- การประยุกต์ใช้นวัตกรรมในธุรกิจ					
- การส่งเสริมการเรียนรู้ในองค์กร					
- การให้คำแนะนำและสนับสนุนบุคลากร					
- การแลกเปลี่ยนทรัพยากรกับแหล่งภายนอก					

ส่วนที่ 3. ปัจจัยแวดล้อมทางธุรกิจ: ระดับความสำคัญของปัจจัยแวดล้อมทางธุรกิจต่อความอยู่รอดและเติบโตของธุรกิจ SMEs

ปัจจัยแวดล้อมทางธุรกิจ	5	4	3	2	1
- ปัจจัยแวดล้อมทางด้านการเมือง					
- ปัจจัยแวดล้อมทางด้านเศรษฐกิจ					
- ปัจจัยแวดล้อมทางด้านสังคม					
- ปัจจัยแวดล้อมทางเทคโนโลยี					
- ปัจจัยแวดล้อมทางด้านกฎหมาย					
- ปัจจัยแวดล้อมทางด้านสิ่งแวดล้อม					

ส่วนที่ 4. ระดับความสำคัญของตัวชี้วัดความอยู่รอดและเติบโตของธุรกิจ SMEs

ตัวชี้วัดความอยู่รอดและการพัฒนา	5	4	3	2	1
- ความยอมรับในตัวผลิตภัณฑ์/บริการของธุรกิจ					
- การสร้างมูลค่าเพิ่มทางเศรษฐกิจของธุรกิจ					
- การสร้างผลกำไรในการประกอบการของธุรกิจ					
- การสร้างความผูกพันในทีมงานของธุรกิจ					

ส่วนที่ 5. ระดับความสำคัญของกลยุทธ์การปรับตัวเพื่อความอยู่รอดและเติบโตของธุรกิจ SMEs ในทัศนะผู้ประกอบการ

กลยุทธ์การปรับตัว	5	4	3	2	1
การบริหารงาน					
การปรับโครงสร้างองค์กร					
การบริหารทรัพยากรบุคคล					
การตลาดและการขาย					
การบริหารลูกค้า					
การบริหารการผลิตและเทคโนโลยี					
การสร้างนวัตกรรมและความสร้างสรรค์					
การบริหารการเงินและการบัญชี					
ความรับผิดชอบต่อสังคมและสิ่งแวดล้อม					
การศึกษาวิจัยและพัฒนาธุรกิจ					
การพัฒนาการใช้สื่อสาธารณะเพื่อธุรกิจ					
การสร้างเครือข่ายธุรกิจ					

ส่วนที่ 6. ข้อเสนอแนะอื่นๆที่เกี่ยวข้องกับการปรับตัวเพื่อความอยู่รอดและเติบโตของธุรกิจ SMEs ของผู้ประกอบการ

มหาวิทยาลัยศิลปากร ส่วนลิขสิทธิ์

ภาคผนวก ข.

มหาวิทยาลัยศิลปากร ส่วนนิชสิทธิ์

ตารางผลการวิเคราะห์ข้อมูลวิจัย

ส่วนที่ 1 ข้อมูลส่วนบุคคลของผู้ตอบแบบสอบถาม

ตารางที่ 1 แสดงจำนวนและร้อยละของกลุ่มตัวอย่างที่เป็นผู้ประกอบการธุรกิจขนาดกลางและขนาดย่อม (SMEs) ในเขตจังหวัดเพชรบุรี จำแนกตามข้อมูลส่วนบุคคล

ข้อมูลประชากรศาสตร์		จำนวน	ร้อยละ
เพศ	ชาย	150	37.3
	หญิง	250	62.7
รวม		400	100.0
อายุ	น้อยกว่า 25	96	24.0
	25-34	64	40.0
	35-44	59	14.7
	45 ปีขึ้นไป	181	45.3
รวม		400	100.0
ระดับการศึกษา	ต่ำกว่าปริญญาตรี	149	37.3
	ปริญญาตรี	227	56.7
	ปริญญาโท	24	6.0
	รวม	400	100.0
อายุของกิจการ	ต่ำกว่า 5 ปี	144	36.0
	5-10	83	20.7
	11-16	56	14.0
	17 ปีขึ้นไป	117	29.3
รวม		400	100.0
เงินทุนจดทะเบียนของกิจการ	ต่ำกว่า 10 ล้านบาท	357	89.3
	11-20 ล้านบาท	24	6.0
	21-30 ล้านบาท	8	2.0
	31 ล้านบาทขึ้นไป	11	2.7
รวม		400	100.0
แหล่งเงินทุนของกิจการ	เงินทุนของตนเอง	205	51.3
	เงินทุนของตนเอง+นอกระบบ	27	6.7
	เงินทุนจึ่งตนเอง+สถาบันการเงิน	165	41.3
	อื่นๆ	3	0.7

รวม		400	100.0
หลักการในการดำเนินธุรกิจ	เน้นวิสัยทัศน์องค์กร	22	5.3
	ประสบการณ์การบริหาร	56	14.0
	เน้นวิสัยทัศน์+ประสบการณ์	109	27.3
	เน้นปรับตัวตามสถานการณ์	213	53.3
รวม		400	100.0

ส่วนที่ 2 ข้อมูลความคิดเห็นเกี่ยวกับปัจจัยภาวะผู้นำ

ตารางที่ 2 แสดงค่าเฉลี่ยส่วนเบี่ยงเบนมาตรฐาน และระดับความคิดเห็น โดยรวมของปัจจัยภาวะผู้นำในแต่ละด้าน

ปัจจัยภาวะผู้นำ	ค่าเฉลี่ย	ส่วนเบี่ยงเบนมาตรฐาน	ระดับ
ความเป็นผู้มีวิสัยทัศน์	4.00	0.64	มาก
ความสามารถและความคิดริเริ่ม	4.12	0.69	มาก
ความมีเกียรติมีคุณค่าในตนเอง	4.12	0.73	มาก
ความเป็นผู้ประกอบการ	4.07	0.69	มาก
การมีทุนทางสังคมในตนเอง	3.78	0.73	มาก
การตอบสนองต่อสถานการณ์รอบตัว	4.07	0.68	มาก
ความมุ่งมั่นและความยืดหยุ่นในการทำงาน	4.06	0.69	มาก
ความรับผิดชอบต่องานในหน้าที่	4.48	0.63	มากที่สุด
รวม	4.09	0.46	มาก

ส่วนที่ 3 ข้อมูลความคิดเห็นเกี่ยวกับปัจจัยองค์การ

ตารางที่ 3 แสดงค่าเฉลี่ยส่วนเบี่ยงเบนมาตรฐาน และระดับความคิดเห็น โดยรวมของปัจจัยองค์การในแต่ละด้าน

ปัจจัยองค์การ	ค่าเฉลี่ย	ส่วนเบี่ยงเบนมาตรฐาน	ระดับ
การมีแหล่งเงินทุน	3.84	0.99	มาก
การมีสภาพคล่องในการทำธุรกิจ	3.85	0.86	มาก
การมีทุนมนุษย์ และใช้สื่อสังคมออนไลน์	3.72	0.94	มาก
การประยุกต์ใช้นวัตกรรมในธุรกิจ	3.74	0.86	มาก
การส่งเสริมการเรียนรู้ในองค์กร	3.61	0.92	มาก
การให้คำแนะนำและสนับสนุนบุคลากร	3.73	0.94	มาก
การแลกเปลี่ยนทรัพยากรกับแหล่งภายนอก	3.49	1.01	มาก
รวม	3.71	0.73	มาก

มหาวิทยาลัยศิลปากร สววนลิขสิทธิ์

ส่วนที่ 4 ข้อมูลความคิดเห็นเกี่ยวกับปัจจัยแวดล้อมทางธุรกิจ

ตารางที่ 4 แสดงค่าเฉลี่ยส่วนเบี่ยงเบนมาตรฐาน และระดับความคิดเห็น โดยรวมของปัจจัยแวดล้อมทางธุรกิจในแต่ละด้าน

ปัจจัยแวดล้อมทางธุรกิจ	ค่าเฉลี่ย	ส่วนเบี่ยงเบนมาตรฐาน	ระดับ
ปัจจัยแวดล้อมทางด้านการเมือง	3.57	0.97	มาก
ปัจจัยแวดล้อมทางด้านเศรษฐกิจ	3.97	0.96	มาก
ปัจจัยแวดล้อมทางด้านสังคม	3.71	0.87	มาก
ปัจจัยแวดล้อมทางเทคโนโลยี	3.79	0.99	มาก
ปัจจัยแวดล้อมทางด้านกฎหมาย	3.47	0.92	มาก
ปัจจัยแวดล้อมทางด้านสิ่งแวดล้อม	3.76	0.90	มาก
รวม	3.71	0.74	มาก

ส่วนที่ 5 ข้อมูลความคิดเห็นเกี่ยวกับตัวชี้วัดความอยู่รอดและการพัฒนาของธุรกิจ SMEs

ตารางที่ 5 แสดงค่าเฉลี่ยส่วนเบี่ยงเบนมาตรฐาน และระดับความคิดเห็น โดยรวมของตัวชี้วัดความอยู่รอดและการพัฒนาในแต่ละด้าน

ตัวชี้วัดความอยู่รอดและการพัฒนา	ค่าเฉลี่ย	ส่วนเบี่ยงเบนมาตรฐาน	ระดับ
ความยอมรับในตัวผลิตภัณฑ์ / บริการของธุรกิจ	4.13	0.77	มาก
การสร้างมูลค่าเพิ่มทางเศรษฐกิจของธุรกิจ	3.83	0.82	มาก
การสร้างผลกำไรในการประกอบการของธุรกิจ	3.84	0.87	มาก
การสร้างความผูกพันในทีมงานของธุรกิจ	3.94	0.81	มาก
รวม	3.94	0.68	มาก

ส่วนที่ 6 ข้อมูลความคิดเห็นเกี่ยวกับกลยุทธ์การปรับตัว

ตารางที่ 6 แสดงค่าเฉลี่ยส่วนเบี่ยงเบนมาตรฐาน และระดับความคิดเห็น โดยรวมของกลยุทธ์การปรับตัวในแต่ละด้าน

กลยุทธ์การปรับตัว	ค่าเฉลี่ย	ส่วนเบี่ยงเบนมาตรฐาน	ระดับ
การบริหารงาน	4.13	0.73	มาก
การปรับโครงสร้างองค์กร	3.62	0.85	มาก
การบริหารทรัพยากรบุคคล	3.79	0.89	มาก
การตลาดและการขาย	3.89	0.89	มาก
การบริหารลูกค้า	4.14	0.81	มาก
การบริหารการผลิตและเทคโนโลยี	3.83	0.85	มาก
การสร้างนวัตกรรมและความสร้างสรรค์	3.89	0.83	มาก
การบริหารการเงินและบัญชี	3.90	0.78	มาก
ความรับผิดชอบต่อสังคมและสิ่งแวดล้อม	4.05	0.81	มาก
การศึกษาวิจัยและพัฒนาธุรกิจ	3.75	0.90	มาก
การพัฒนาการใช้สื่อสาธารณะเพื่อธุรกิจ	3.81	0.86	มาก
การสร้างเครือข่ายธุรกิจ	3.80	0.89	มาก
รวม	3.88	0.62	มาก

การทดสอบสมมติฐานข้อมูลส่วนบุคคล โดยใช้ ANOVA (F-test)

ตารางที่ 1 แสดงการทดสอบความแตกต่างของกลยุทธ์การพัฒนาเพื่อความอยู่รอดและเติบโตของธุรกิจขนาดกลางและขนาดย่อม (SMEs) ในเขตจังหวัดเพชรบุรี จำแนกตามเพศ โดยใช้สถิติ F-test

แหล่งความแปรปรวน	SS	df	MS	F	Sig.
ระหว่างกลุ่ม	1.143	3	.381	.986	.322
ภายในกลุ่ม	152.084	394	.386		
รวม	153.227	397			

ตารางที่ 2 แสดงการทดสอบความแตกต่างของกลยุทธ์การพัฒนาเพื่อความอยู่รอดและเติบโตของธุรกิจขนาดกลางและขนาดย่อม (SMEs) ในเขตจังหวัดเพชรบุรี จำแนกตามอายุ โดยใช้สถิติ F-test

แหล่งความแปรปรวน	SS	df	MS	F	Sig.
ระหว่างกลุ่ม	8.68	8	1.085	2.921	.036
ภายในกลุ่ม	144.708	389	.372		
รวม	153.388	397			

มหาวิทยาลัยศิลปากร สาขาหนังสือ

Scheffe ของอายุ

(I) อายุ	(J) อายุ	Mean Difference		Sig.	95% Confidence Interval	
		(I-J)	Std. Error		Lower Bound	Upper Bound
น้อยกว่า25	25-34	.18866	.16065	.711	-.2657	.6430
	31-35	.32344	.16497	.283	-.1432	.7901
	45ขึ้นไป	.35920*	.12565	.046	.0038	.7146
25-34	น้อยกว่า25	-.18866	.16065	.711	-.6430	.2657
	31-35	.13479	.17994	.905	-.3742	.6437
	45ขึ้นไป	.17055	.14474	.709	-.2388	.5799
31-35	น้อยกว่า25	-.32344	.16497	.283	-.7901	.1432
	25-34	-.13479	.17994	.905	-.6437	.3742
	45ขึ้นไป	.03576	.14953	.996	-.3872	.4587
45ขึ้นไป	น้อยกว่า25	-.35920*	.12565	.046	-.7146	-.0038
	25-34	-.17055	.14474	.709	-.5799	.2388
	31-35	-.03576	.14953	.996	-.4587	.3872

ตารางที่ 3 แสดงการทดสอบความแตกต่างของกลยุทธ์การพัฒนาเพื่อความอยู่รอดและเติบโตของธุรกิจขนาดกลางและขนาดย่อม (SMEs) ในเขตจังหวัดเพชรบุรี จำแนกตามระดับการศึกษา โดยใช้สถิติ F-test

แหล่งความแปรปรวน	SS	df	MS	F	Sig.
ระหว่างกลุ่ม	1.095	5	.219	.563	.571
ภายในกลุ่ม	152.096	392	.388		
รวม	153.191	397			

ตารางที่ 4 แสดงการทดสอบความแตกต่างของกลยุทธ์การพัฒนาเพื่อความอยู่รอดและเติบโตของธุรกิจขนาดกลางและขนาดย่อม (SMEs) ในเขตจังหวัดเพชรบุรี จำแนกตามอายุของกิจการ โดยใช้สถิติ F-test

แหล่งความแปรปรวน	SS	df	MS	F	Sig.
ระหว่างกลุ่ม	.056	8	.007	.017	.997
ภายในกลุ่ม	153.266	389	.394		
รวม	153.322	397			

ตารางที่ 5 แสดงการทดสอบความแตกต่างของกลยุทธ์การพัฒนาเพื่อความอยู่รอดและเติบโตของธุรกิจขนาดกลางและขนาดย่อม (SMEs) ในเขตจังหวัดเพชรบุรี จำแนกตามเงินทุนจดทะเบียนของกิจการ โดยใช้สถิติ F-test

แหล่งความแปรปรวน	SS	df	MS	F	Sig.
ระหว่างกลุ่ม	.672	8	.084	.214	.886
ภายในกลุ่ม	152.488	389	.392		
รวม	153.16	397			

มหาวิทยาลัยศิลปากร สภานิติศาสตร์

ตารางที่ 6 แสดงการทดสอบความแตกต่างของกลยุทธ์การพัฒนาเพื่อความอยู่รอดและเติบโตของธุรกิจ ขนาดกลางและขนาดย่อม (SMEs) ในเขตจังหวัดเพชรบุรี จำแนกตามแหล่งเงินทุนหลักของกิจการ โดยใช้สถิติ F-test

แหล่งความแปรปรวน	SS	df	MS	F	Sig.
ระหว่างกลุ่ม	13.312	8	1.664	4.625	.004
ภายในกลุ่ม	140.04	389	.360		
รวม	153.352	397			

Scheffe ของแหล่งเงินทุนหลักของกิจการ

Post hoc tests are not performed for satความอยู่รอด because at least one group has fewer than two cases.

แหล่งความแปรปรวน	SS	df	MS	F	Sig.
ระหว่างกลุ่ม	4.991	3	1.664	4.625	.004
ภายในกลุ่ม	52.525	146	.360		
รวม	57.516	149			

ตารางที่ 7 แสดงการทดสอบความแตกต่างของกลยุทธ์การพัฒนาเพื่อความอยู่รอดและเติบโตของธุรกิจ ขนาดกลางและขนาดย่อม (SMEs) ในเขตจังหวัดเพชรบุรี จำแนกตามหลักการในการดำเนินธุรกิจ โดยใช้สถิติ F-test

แหล่งความแปรปรวน	SS	df	MS	F	Sig.
ระหว่างกลุ่ม	3.296	8	.412	1.069	.364
ภายในกลุ่ม	149.765	389	.385		
รวม	153.061	397			

การทดสอบสมมติฐานความสัมพันธ์ระหว่างตัวแปรโดยใช้ Pearson's correlation coefficient

Descriptive Statistics

	Mean	Std. Deviation	N
Y	3.8822	.62130	400
X ₁	4.0875	.45676	400
X ₂	3.7114	.73171	400
X ₃	3.7100	.73843	400

Correlations

		X ₁	X ₁	X ₂	X ₃
Y	Pearson Correlation	1	.518**	.792**	.701**
	Sig. (2-tailed)		.000	.000	.000
	N	400	400	400	400
X ₁	Pearson Correlation	.518**	1	.544**	.444**
	Sig. (2-tailed)	.000		.000	.000
	N	400	400	400	400
X ₂	Pearson Correlation	.792**	.544**	1	.700**
	Sig. (2-tailed)	.000	.000		.000
	N	400	400	400	400
X ₃	Pearson Correlation	.701**	.444**	.700**	1
	Sig. (2-tailed)	.000	.000	.000	
	N	400	400	400	400

หมายเหตุ

Y = ความอยู่รอดและเติบโตของธุรกิจ SMEs

X₁ = ปัจจัยภาวะผู้นำ

X₂ = ปัจจัยองค์การ

X₃ = ปัจจัยภาวะแวดล้อมทางธุรกิจ

ภาคผนวก ค.

มหาวิทยาลัยศิลปากร ประวัติผู้วิจัย สงวนลิขสิทธิ์

ประวัติส่วนตัวโดยสังเขป

รองศาสตราจารย์ ดร.ชนินทร์ฐ์ รัตนพงศ์ภิญโญ

Assoc. Prof. Taninrat Rattanapongpinyo, Ph.D.

วัน-เดือน-ปีเกิด 20 กันยายน 2501

ที่อยู่ 974 หมู่ 4 ถนนเพชรเกษม แขวงบางแคเหนือ เขตบางแค กทม.10160

ที่ทำงาน คณะวิทยาการจัดการ มหาวิทยาลัยศิลปากร

โทรศัพท์ 080-9980-089 E-mail taninrata@gmail.com

ประวัติการศึกษา

- ปรัชญาคุณูปบัณฑิต (ประชากรศึกษา) มหาวิทยาลัยมหิดล, 2549

- พัฒนบริหารศาสตรมหาบัณฑิต คณะพัฒนาการเศรษฐกิจ, 2532

เศรษฐศาสตร์บัณฑิต เกียรตินิยมอันดับ 1 เหรียญทอง จุฬาลงกรณ์
มหาวิทยาลัย, 2525

ประวัติการทำงาน

- คณะวิทยาการจัดการ มหาวิทยาลัยศิลปากร 2548-ปัจจุบัน

- คณะบริหารธุรกิจ มหาวิทยาลัยเอเชียอาคเนย์ 2541-2548

- ฝ่ายวิจัยและวางแผน บรรษัทเงินทุนอุตสาหกรรมแห่งประเทศไทย 2526-
2541

- ฝ่ายจัดองค์การและระบบ ธนาคารกสิกรไทย 2525-2526

ประสบการณ์

- อาจารย์พิเศษสถาบันอุดมศึกษาของทั้งภาครัฐบาลและเอกชน

- วิทยากรฝึกอบรมบริษัทเอกชน หน่วยงานราชการ และรัฐวิสาหกิจ

- ผู้ทรงคุณวุฒิในสถาบันอุดมศึกษาของทั้งภาครัฐบาลและเอกชน

- ประจํากองบรรณาธิการวารสารวิชาการมหาวิทยาลัยทั้งภาครัฐบาลและเอกชน

การฝึกอบรม

- ผ่านการฝึกอบรมเรื่องการวิเคราะห์โครงการ การบริหารความเสี่ยง การจัดการทรัพยากรมนุษย์และองค์การ การประเมินผลการฝึกอบรม จากสถาบันในประเทศ
- ผ่านการฝึกอบรมหลักสูตร Investment banking, Money broker, Municipal bond management, Educational management, Public and private organization management, Local industrial firm development จากสถาบันในต่างประเทศ

ความเชี่ยวชาญ

- การบริหารความเสี่ยงในองค์การ
- การจัดการทุนมนุษย์เพื่อความยั่งยืนขององค์การ
- กลยุทธ์การจัดการธุรกิจขนาดย่อม
- การประเมินผลการฝึกอบรมในองค์การ
- การจัดการสินเชื่อ
- การเงินส่วนบุคคล

งานวิจัยล่าสุด

Rattanapongpinyo T. (2014). The Lesson from the Educational Risk Management of Thai Public University. *Silpakorn University Journal of Social Sciences, Humanities, and Arts*. 14(1) Jan.- Apr.

- Rattanapongpinyo T. (2015). *Dynamics, Existence and Development of Thai Central Region Floating Markets*. Proceeding in International Conference of Developing Tourism Resources in the Mekong Sub-Region, Ho Chi Minh, Vietnam, 29-30 May 2015. 256-264.
- Rattanapongpinyo T. (2016). Business Performance Success by Local Thai Firms Applying Innovation Management and Social Media. *University of the Thai of Commerce Journal* 36(3): 115-127.
- Rattanapongpinyo T. (2016). Credit Accessibility of SMEs in the Western Provinces of Thailand. *Silpakorn University Journal of Social Sciences, Humanities, and Arts* 16(3) Sept.- Dec., 235-245.
- Rattanapongpinyo T. (2017). Determinants of Survival and Thriving of SMEs in the Western Provinces of Thailand. *Silpakorn University Journal of Social Sciences, Humanities, and Arts* 18(1) Jan.- Apr., 259-277.
- Rattanapongpinyo T. (2017). *The community participation factors and organization Environment factors related to the survival and thriving of Thai floating markets*. roceeding in The 2017 2nd International Conference on Economics and Management Innovations - ICEMI 2017 International Conference – Bangkok, Thailand 15-16 Jul. 2017, International Engineering and Technology Institute, Hong Kong., 97-100.
- Rattanapongpinyo T. (2017). *Cultural-fit Management: Sustainable success factor of Thailand public university*. Proceeding in The Asian Conference on Education (ACE2017). International Academic Forum (iafor), Kobe, Japan 19-22 Oct. 2017., 715-722.

Rattanapongpinyo T. (2018). *Toward A Sustainable Organization by Human Capital*

Development. Proceeding in The 24th EBES Conference-Bangkok, Bangkok, Thailand, 10-12 Jan., 518-527.

Rattanapongpinyo T. (2018). *Enhancing the job performance of professional nurses: The role*

of perceived of organization support in working environment including job engagement and job satisfaction. Proceeding in The 24th EBES Conference-Bangkok, Bangkok, Thailand, 10-12 Jan., 363-375.

Rattanapongpinyo T. (2018). *Development Strategy for survival and thriving of Thailand*

SMEs. Proceeding in The 25th EBES Conference-Berlin, Berlin, Germany, 23-25 May., 1796-1810.

มหาวิทยาลัยศิลปากร สงวนลิขสิทธิ์
บทความวิชาการ

- การบริหารความเสี่ยงครัวเรือน, 2556
- การประเมินผลการลงทุนในการพัฒนาทุนมนุษย์, 2552

เอกสารคำสอน

- การจัดการความเสี่ยง, 2558

ตำรา

- การจัดการสินเชื่อ, 2560