

การผลิตวิดีโอสั้นที่มีเนื้อหาเกี่ยวกับดนตรีที่มีผลต่อผู้ป่วยอัลไซเมอร์  
The Production of Short Video about the Music that  
Affects the Alzheimer's Patients

ชานาภา อิศรเวชกุลชัย 13600304  
ผู้รับผิดชอบโครงการ

มหาวิทยาลัยศิลปากร สงวนลิขสิทธิ์

จุลนิพนธ์นี้เป็นส่วนหนึ่งของการศึกษาในหลักสูตรนิเทศศาสตรบัณฑิต  
สาขาวิชานิเทศศาสตร์  
คณะเทคโนโลยีสารสนเทศและการสื่อสาร มหาวิทยาลัยศิลปากร  
ปีการศึกษา 2563



การผลิตวิดีโอสั้นที่มีเนื้อหาเกี่ยวกับดนตรีที่มีผลต่อผู้ป่วยอัลไซเมอร์  
The Production of Short Video about the Music that  
Affects the Alzheimer's Patients

ชนาภา อิศรเวชกุลชัย 13600304

ผู้รับผิดชอบโครงการ  
มหาวิทยาลัยศิลปากร สววนลิขสิทธิ์

จุลนิพนธ์นี้เป็นส่วนหนึ่งของการศึกษาในหลักสูตรนิเทศศาสตรบัณฑิต  
สาขาวิชานิเทศศาสตร์  
คณะเทคโนโลยีสารสนเทศและการสื่อสาร มหาวิทยาลัยศิลปากร  
ปีการศึกษา 2563

หัวข้อจุลนิพนธ์

การผลิตวิดีโอสั้นที่มีเนื้อหาเกี่ยวกับดนตรีที่มีผลต่อผู้ป่วยอัลไซเมอร์

The Production of Short Video about the Music that Affects the Alzheimer's Patients

ผู้ดำเนินการ

นางสาวชานาภา อิศรเวชกุลชัย รหัสนักศึกษา 13600304

ปีการศึกษา

2563

สาขาวิชา

นิเทศศาสตร์

อาจารย์ที่ปรึกษาจุลนิพนธ์

อาจารย์สกล เตียเจริญ

คณะเทคโนโลยีสารสนเทศและการสื่อสาร มหาวิทยาลัยศิลปากร อนุมัติให้จุลนิพนธ์ฉบับนี้ เป็นส่วนหนึ่งของการศึกษาตามหลักสูตรของนิเทศศาสตรบัณฑิต

.....  
(ผู้ช่วยศาสตราจารย์อรุณัฐพร กาญจนภูมิ)  
คณบดีคณะเทคโนโลยีสารสนเทศและการสื่อสาร  
มหาวิทยาลัยศิลปากร  
วันที่.....เดือน.....พ.ศ. ....  
คณะกรรมการตัดสินจุลนิพนธ์  
1. อาจารย์ทัฬหเทพ ภาปราษฎ์  
2. อาจารย์สกล เตียเจริญ  
3. อาจารย์ปวิภาพ เกษกาญจน  
4. อาจารย์นพนัช ชัยวิมล  
5. อาจารย์พุทธิพงษ์ อรุณเพ็ง



(อาจารย์สกล เตียเจริญ)

อาจารย์ที่ปรึกษาจุลนิพนธ์

วันที่ 1 เดือน มิ.ย. พ.ศ. 64

13600304: สาขาวิชานิติศาสตร์

เรื่อง: การผลิตวิดีโอสั้นที่มีเนื้อหาเกี่ยวกับดนตรีที่มีผลต่อผู้ป่วยอัลไซเมอร์

จุดนิพนธ์ฉบับนี้มีวัตถุประสงค์เพื่อศึกษากระบวนการและขั้นตอนการผลิตชิ้นงานในรูปแบบวิดีโอสั้นที่มีเนื้อหาเกี่ยวกับดนตรีที่ส่งผลต่อผู้ป่วยอัลไซเมอร์ และเพื่อสำรวจความคิดเห็นที่มีต่อวิดีโอสั้น ชื่อเรื่อง “For a while ช่วงเวลาหนึ่งที่เคยมีกัน” ของประชากรกลุ่มตัวอย่าง อายุ 20-30 ปี โดยทำการค้นคว้าและหาข้อมูลเกี่ยวกับดนตรีที่ส่งผลต่อผู้ป่วยอัลไซเมอร์ และมีการสัมภาษณ์เชิงลึก (In-depth Interview) ผู้เชี่ยวชาญทางด้านโรคอัลไซเมอร์ ด้านดนตรีบำบัด ด้านการเขียนบท รวมไปถึงสำรวจความคิดเห็นของกลุ่มเป้าหมาย ทุกเพศ อายุประมาณ 20-30 ปี เป็นบุคคลทั่วไปหรือผู้ที่มีความสนใจในเรื่องดนตรีที่มีผลต่อผู้ป่วยอัลไซเมอร์ เพื่อนำข้อมูลที่ได้จากค้นคว้าทั้งหมด มาวิเคราะห์เพื่อจัดทำโครงร่างวิดีโอสั้น เขียนบทวิดีโอสั้น จากนั้นจึงเตรียมการก่อนถ่ายทำวิดีโอสั้น และดำเนินการผลิตวิดีโอสั้น เรื่อง “For a while ช่วงเวลาหนึ่งที่เคยมีกัน” ความยาวไม่เกิน 20 นาที หลังจากขั้นตอนการผลิต ผู้ศึกษาได้สำรวจความคิดเห็นผ่านการสัมภาษณ์เชิงลึก (In-depth Interview) กลุ่มเป้าหมาย ทุกเพศ อายุประมาณ 20-30 ปี เป็นบุคคลทั่วไปหรือผู้ที่มีความสนใจในเรื่องดนตรีที่มีผลต่อผู้ป่วยอัลไซเมอร์ จำนวน 10 ท่าน พบว่าส่วนใหญ่พึงพอใจกับเนื้อหา วิธีการนำเสนอ และการถ่ายทอดอารมณ์ของนักแสดง รวมไปถึงองค์ประกอบต่าง ๆ ทั้งภาพ และเสียง แต่มีความไม่พึงพอใจในทางแสดงของนักแสดงที่รับบทลูกสาว โดยผู้ศึกษานำมาวิเคราะห์เพื่อนำไปพัฒนาให้สมบูรณ์ยิ่งขึ้น

สาขาวิชานิติศาสตร์ คณะเทคโนโลยีสารสนเทศและการสื่อสาร

มหาวิทยาลัยศิลปากร ปีการศึกษา 2563

ลายมือชื่อนักศึกษา ..... ชานภา อัครเวชกุลชัย .....

ลายมืออาจารย์ที่ปรึกษาจุดนิพนธ์ .....

## กิตติกรรมประกาศ

จุลนิพนธ์ฉบับนี้สำเร็จลุล่วงด้วยดี เพราะความกรุณาจากอาจารย์สกล เตียเจริญ อาจารย์ผู้ควบคุมดูแลจุลนิพนธ์ ที่ให้คำปรึกษา แนะนำ ช่วยเติมเต็มในจุดอ่อนต่างๆ และแก้ไขส่วนที่บกพร่องจนทำให้จุลนิพนธ์ฉบับนี้สำเร็จได้ด้วยดี ตลอดจนต้องขอบคุณอาจารย์ทัฬหเทพ ภาปราชาญ อาจารย์ปวพ เกษภาณูญ อาจารย์ นพณัช ชัยวิมล และอาจารย์ พุทธิพงษ์ อรุณเพ็ง ที่กรุณาตอบคําแนะนําดิชม และข้อเสนอแนะในการทำจุลนิพนธ์ของผู้ศึกษาจนสำเร็จ

ขอขอบพระคุณเพื่อนที่มงานทุกท่านที่ร่วมกันผ่านพ้นอุปสรรคต่าง ๆ มาด้วยกันจนทำให้เกิดเป็นผลงานชิ้นนี้ขึ้นมา รวมถึงเพื่อน ๆ เอกสื่อสารมวลชนทุกคนที่ขอให้กำลังใจและร่วมทุกข์ร่วมสุขมาด้วยกันมาตลอดการศึกษาที่คณะแห่งนี้

ขอขอบคุณนางสาวยา ยรรยง นายธนทัต อิระระกัญญา และนายพิรณัฐ กาญจนวงศ์ ที่คอยช่วยให้คำปรึกษาและข้อเสนอแนะในการเขียนบท ขอขอบคุณที่ยื่นมือเข้ามาช่วยเหลือในวันที่เรารู้สึกท้อแท้และให้กำลังใจจนจบผลงานนี้จนออกมาเป็นชิ้นเป็นอัน

ขอขอบคุณเพื่อน ๆ มัธยมและบุคคลผู้ไม่เอ่ยนาม ขอขอบคุณที่ให้คำปรึกษาและคอยให้กำลังใจตลอดจนงานชิ้นนี้สำเร็จ

ขอกราบขอบพระคุณ คุณพ่อ คุณแม่ และครอบครัว ที่ยอมเสียทั้งเวลาและกำลังทรัพย์มากมายระหว่างการทำงานชิ้นนี้ และรับฟังพร้อมให้กำลังใจมาตลอดแม้ว่าลูกจะร้องไห้หรือทุกข์ใจหนักแค่ไหน คุณพ่อ คุณแม่ และครอบครัวก็อยู่ข้าง ๆ จนทำชิ้นงานออกมาสำเร็จ

สุดท้ายขอกราบขอบพระคุณตัวเองที่เต็มที่กับการทำงานชิ้นนี้อย่างถึงที่สุด แม้ตลอดการเดินทางจะมีทั้งอุปสรรคมากมาย แรงกดดันจากตนเองและผู้อื่น หรือคำพูดคำจาที่ไม่ดีจากบุคคลอื่น แต่ก็ยังคงเดินทางมาจนถึงปลายทางได้อย่างสวัสดิภาพ ขอขอบคุณที่เก่งขนาดนี้ ถึงแม้งานนี้จะมีใช้งานที่ดีหรือโดดเด่นแต่มันจะเป็นงานที่ตัวเรานั้นภูมิใจมากที่สุดที่ผ่านมันมาได้

## สารบัญ

	หน้า
บทคัดย่อภาษาไทย .....	ง
กิตติกรรมประกาศ .....	จ
บทที่ 1 บทนำ .....	1
ที่มาและความสำคัญของปัญหา .....	1
วัตถุประสงค์ .....	3
ลักษณะและขอบเขตของโครงการจลนินทร์ .....	3
ขั้นตอนการศึกษา .....	3
แผนการวัดประเมินผล .....	3
ผลที่คาดว่าจะได้รับ .....	6
นิยามศัพท์ .....	6
บทที่ 2 ทฤษฎี ผลงาน และงานวิจัยที่เกี่ยวข้อง .....	7
โรคอัลไซเมอร์ .....	7
แนวคิดเกี่ยวกับดนตรีบำบัด .....	10
แนวคิด และทฤษฎีเกี่ยวกับความสัมพันธ์ของมารดากับลูก .....	11
แนวคิด และทฤษฎีเกี่ยวกับการเขียนบทวิดีโอสั้น .....	12
ผลงานที่เกี่ยวข้อง .....	14
บทที่ 3 การเก็บข้อมูล .....	17
ประชากรกลุ่มตัวอย่าง .....	17

## สารบัญ (ต่อ)

	หน้า
เครื่องมือที่ใช้ในการวิจัย.....	20
การทดสอบเครื่องมือ.....	22
วิเคราะห์ข้อมูล.....	23
การนำเสนอข้อมูลและชิ้นงาน.....	24
บทที่ 4 ผลการศึกษา .....	26
การเก็บรวบรวมข้อมูลจากการสัมภาษณ์เชิงลึกผู้ที่เกี่ยวข้อง.....	26
การนำเสนอโครงร่าง.....	30
บทที่ 5 การผลิตชิ้นงาน.....	35
ส่วนที่ 1 ความรู้ความเข้าใจเกี่ยวกับโรคอัลไซเมอร์.....	35
ส่วนที่ 2 ความคิดเห็นเกี่ยวกับรูปแบบ เทคนิค และวิธีการนำเสนอของวิดีโอสั้น.....	35
ส่วนที่ 3 ผลวิจัยความคิดเห็นเกี่ยวกับเนื้อหาของวิดีโอสั้น.....	37
ส่วนที่ 4 ผลวิจัยความคิดเห็นต่อตัวละคร.....	38
ส่วนที่ 5 ข้อเสนอแนะ.....	39
บทที่ 6 สรุป อภิปราย และข้อเสนอแนะ .....	40
สรุปผลการวิจัยขั้นตอนก่อนการผลิต.....	40
สรุปผลการวิจัยขั้นตอนหลังการผลิต.....	41
อภิปรายผลการศึกษาวิจัย.....	43
ปัญหาและอุปสรรคในการผลิตงาน.....	44

## สารบัญ (ต่อ)

	หน้า
ข้อเสนอแนะ.....	45
บรรณานุกรม .....	46
ภาคผนวก	
ภาคผนวก ก แบบสัมภาษณ์เชิงลึกผู้เชี่ยวชาญทางด้านโรคอัลไซเมอร์ ด้านดนตรีบำบัด ด้านการเขียนบทภาพยนตร์ และผู้ดูแลผู้ป่วยอัลไซเมอร์.....	50
ภาคผนวก ข แบบสัมภาษณ์แบบเจาะลึกกลุ่มเป้าหมายในหัวข้อ ความพึงพอใจใน การรับชมวิดีโอสั้นที่มีเนื้อหาเกี่ยวกับดนตรีที่มีผลต่อผู้ป่วยอัลไซเมอร์ เรื่อง For a while ช่วงเวลาหนึ่งที่เคียงกัน.....	53
ภาคผนวก ค วิดีโอสั้น เรื่อง For a while ช่วงเวลาหนึ่งที่เคียงกัน.....	56

มหาวิทยาลัยศิลปากร สภามหาวิทยาลัย



## สารบัญภาพ

ภาพ	หน้า
2-1 ภาพยนตร์ เรื่อง Still Alice (2014).....	15
2-2 พรจากฟ้า (2559).....	15
2-3 Alive Inside (2014).....	16

มหาวิทยาลัยศิลปากร สภวนลิขสิทธิ์

# บทที่ 1

## บทนำ

### ที่มาและความสำคัญของปัญหา

ประเทศไทย ในปี พ.ศ. 2563 มีผู้สูงอายุประมาณ 12 ล้านคน ซึ่งได้เข้าสู่สังคมผู้สูงอายุแบบเต็มตัว และถ้านับไปอีก 20 ปีข้างหน้า พ.ศ. 2583 ตัวเลขประชากรของคนไทยที่อายุมากกว่า 60 ปีขึ้นไป จะเพิ่มมากขึ้นเป็นร้อยละ 31.28 คิดเป็น 20.42 ล้านคน (คมชัดลึก 2563) โดยจากข้อมูลของสมาคมผู้สูงอายุแห่งประเทศไทยพบว่า ร้อยละ 10 ของผู้สูงอายุที่มีอายุ 60 ปีขึ้นไป มักมีอาการของโรคอัลไซเมอร์ซึ่งเป็นสาเหตุของภาวะสมองเสื่อมชนิดที่พบมากที่สุด คิดเป็นร้อยละ 50-70 และนี่ก็เป็นหนึ่งสาเหตุที่ทำให้เกิดปัญหาโรคอัลไซเมอร์เพิ่มมากขึ้น โดยเฉพาะกับประเทศไทยที่กำลังก้าวเข้าสู่

## บทนำวิชาการวิจัยอิสระ สำนวนลิขสิทธิ

สังคมผู้สูงอายุ (The Bangkok Insight 2562) โรคอัลไซเมอร์ เป็นสาเหตุหนึ่งของภาวะสมองเสื่อมที่เกิดจากการสะสมคราบโปรตีนที่ชื่อว่า เบต้า-อะไมลอยด์ (Beta-Amyloid) ส่งผลให้เซลล์สมองเสื่อมและฝ่อ ปัจจัยเสี่ยงการเกิดโรคนี้คือ เมื่อยิ่งอายุมากยิ่งมีโอกาสเป็นมาก (Bumrungrad 2561) อาการโดยรวมของโรคอัลไซเมอร์นั้นจะมีปัญหาด้านความทรงจำที่จะค่อย ๆ เสื่อมลงจนไม่สามารถทำอะไรได้ และกระทบต่อชีวิตประจำวัน จนในที่สุดผู้ป่วยจะไม่สามารถช่วยเหลือตัวเองได้และอาจจะนำไปสู่การเป็นผู้ป่วยติดเตียงและเสียชีวิตในที่สุด โดยระยะเวลาทั้งหมดตั้งแต่แรกวินิจฉัยจนเสียชีวิตเฉลี่ยอยู่ที่ประมาณ 8-10 ปี ซึ่งอาการของโรคนี้สร้างความยากลำบากแก่ผู้ดูแลผู้ป่วยเป็นอย่างมาก โดยเฉพาะผู้ป่วยบางรายที่มีอาการทางจิตเวชร่วมด้วย เช่น การเปลี่ยนแปลงทางอารมณ์ ขาดการยับยั้งชั่งใจ เป็นต้น และเนื่องจากโรคนี้เป็นโรคที่รักษาไม่หาย การดูแลรักษาของโรคนี้จึงเน้นไปในทางการรักษาตามอาการต่าง ๆ ของผู้ป่วย เช่น รักษาด้านการรู้คิด รักษาปัญหาพฤติกรรม อารมณ์ และความผิดปกติทางจิต เพื่อให้ผู้ป่วยสามารถช่วยเหลือตัวเองได้ และมีคุณภาพชีวิตที่ดีขึ้น โดยการดูแลรักษาผู้ป่วยโรคอัลไซเมอร์นั้นมีทั้งแบบที่ใช้ยา (Pharmacological) และแบบที่ไม่ใช้ยา (Non-Pharmacological) การรักษาแบบใช้ยาในปัจจุบันยังไม่มีหลักฐานว่ามียาที่สามารถรักษาโรคให้หายขาดได้แต่อาจจะช่วยชะลออาการของผู้ป่วยให้สูญเสียความทรงจำได้ช้าที่สุด และแบบไม่ใช้ยาก็มีหลายรูปแบบในการรักษา เช่น การสร้าง

สิ่งแวดล้อมที่ปลอดภัยสำหรับผู้ป่วย ปรับสิ่งแวดล้อมในการใช้ชีวิตให้เอื้อต่อผู้ป่วย รวมทั้งการสร้างนิสัย และกิจวัตรประจำวันที่ไม่จำเป็นต้องใช้การนึกหรือจำก็อาจทำให้ผู้ป่วยใช้ชีวิตได้ง่ายขึ้น นอกจากนี้แล้วยังมีการบำบัดทางจิตก็อาจช่วยชะลออาการ และดึงเอาความสามารถด้านความทรงจำ ความสามารถทางภาษา และทักษะการแก้ปัญหาได้ ซึ่งหนึ่งในวิธีการบำบัดก็คือ ดนตรีบำบัด

ดนตรีนับว่าเป็นส่วนหนึ่งของชีวิตคนเราเลยก็ว่าได้ ไม่ว่าจะผ่านมากี่ยุคก็สมัยดนตรีนั้นก็ยังคงอยู่กับเราตลอด ซึ่งดนตรีนั้นยังเป็นตัวช่วยกระตุ้นความทรงจำสุดท้ายที่จะเลือนหายไปของผู้ป่วยอัลไซเมอร์ได้อีกด้วย ดนตรีจะทำหน้าที่สื่อสารและหาทางให้ผู้ป่วยนั้นกลับมาพบกับความทรงจำและความรู้สึกครั้งเก่าอีกครั้ง (Dmh 2563 ) จากการทดลองในปี 1992 โดย Hans Baumgartner, Pennsylvania State University มีการสำรวจนักศึกษาจำนวน 73 คน ผลคือ ร้อยละ 64 ที่นึกถึงความสัมพันธ์ในอดีตทั้งคนรักและเพื่อน และมีเพียงแค่ 3 คนเท่านั้นที่นึกไม่ออกว่ามีเพลงไหนที่ทำให้นึกถึงความทรงจำพิเศษ ซึ่งต่อมาในปี 2013 Cretien Van Campen พบว่าดนตรีทำให้สมองตื่นตัวทั้งส่วนการรับฟัง การเคลื่อนไหว และอารมณ์ Van Campen ได้กล่าวว่า"เพลงคือภาษาของอารมณ์" และในปี 2014 ศาสตราจารย์ Henry Roediger III จากคณะนักวิจัยของภาควิชาจิตวิทยาที่ Washington University ได้อธิบายว่า เสียงเพลงนั้นประกอบด้วจังหวะ และเนื้อร้อง ที่ทำงานร่วมกันทำให้ช่วยกระตุ้นสมองที่เรียกว่า "ฮิปโปแคมปัส" และเนื้อเยื่อสมองส่วนนี้ ทำหน้าที่ด้านการกระตุ้น และเรียบเรียงความทรงจำทำให้สามารถดึงความทรงจำต่างๆ ออกมาได้ง่ายขึ้น (dmh 2562) Peter Acker คืออีกหนึ่งคนที่ต้องดูแลพ่อเลี้ยงของตัวเองที่ป่วยเป็นอัลไซเมอร์ เขาพบว่าพ่อเลี้ยงของเขาสงบขึ้น และมีชีวิตชีวขึ้นเมื่อได้ฟังเพลงที่ชอบในวัยหนุ่ม Peter Acker จึงก่อตั้ง Alzheimer's Music Project ขึ้นมาเพื่อสร้างความตระหนักรู้ว่าเสียงเพลงสามารถช่วยทั้งผู้ป่วย และครอบครัวของเขาได้ ซึ่งการนำเพลงไปให้ผู้ป่วยอัลไซเมอร์ฟังแล้วกราฟแสดงให้เห็นว่าการทำงานของสมองของพวกเขามีการโฟกัสมากขึ้น และสามารถดึงพวกเขากลับมาปัจจุบัน ทำให้เริ่มมีปฏิสัมพันธ์กับคนอื่นมากขึ้น ช่วยลดอาการซึมเศร้าแบบเห็นได้ชัด (Fungjaizine 2562)

จากข้อมูลที่กล่าวมาข้างต้นจะเห็นได้ว่าโรคอัลไซเมอร์นั้นเป็นเรื่องใกล้ตัวเป็นอย่างมาก ซึ่งโรคนี้สามารถเกิดได้กับทุก ๆ ครอบครัว และการดูแลผู้ป่วยนั้นต้องใช้ความเข้าใจ ความอดทนที่สูง เพราะด้วยพฤติกรรมของผู้ป่วยที่เปลี่ยนไป ซึ่งผู้ศึกษาเห็นถึงความสำคัญและสนใจที่จะผลิตรายการที่มิเนื้อหาเกี่ยวกับดนตรีที่มีผลต่อผู้ป่วยอัลไซเมอร์ เพื่อที่จะได้เกิดความเข้าใจเกี่ยวกับโรคอัลไซเมอร์ และต้องการสื่อให้เห็นว่าดนตรีช่วยชะลออาการของผู้ป่วยและทำให้ผู้ป่วยนั้นอยู่กับปัจจุบันได้มากขึ้น

## วัตถุประสงค์

1. เพื่อศึกษาเกี่ยวกับดนตรีที่มีผลต่อผู้ป่วยอัลไซเมอร์
2. เพื่อศึกษาขั้นตอนการผลิตวิดีโอสั้นที่นำเสนอเนื้อหาเกี่ยวกับดนตรีที่มีผลต่อผู้ป่วยอัลไซเมอร์

## ลักษณะและขอบเขตของโครงการจูลินพจน์

ผู้ศึกษามุ่งศึกษาการผลิตวิดีโอสั้นที่นำเสนอเนื้อหาเกี่ยวกับการดนตรีที่มีผลต่อผู้ป่วยอัลไซเมอร์ โดยจะนำเสนอเนื้อหาความยาวประมาณ 20 นาที และนำเสนอผ่านมุมมองเกี่ยวกับความสัมพันธ์ระหว่างแม่ลูก ที่แม่ป่วยเป็นโรคอัลไซเมอร์ทำให้เขาทั้งสองต้องพบเจอปัญหาต่าง ๆ โดยมีบทเพลงและดนตรีในความทรงจำมาเชื่อมความสัมพันธ์ของทั้งคู่เข้าไว้ด้วยกัน โดยกลุ่มเป้าหมายคือทุกเพศ อายุประมาณ 20-30 ปี เป็นบุคคลทั่วไปหรือผู้ที่มีความสนใจในเรื่องดนตรีที่ส่งผลต่อผู้ป่วยอัลไซเมอร์

# มหาวิทยาลัยศิลปากร สวทช. สืบค้น

## 1. การศึกษาและวางแผนการวิจัย

- 1.1 ศึกษา และวิเคราะห์ข้อมูลจากงานวิจัยเกี่ยวกับแนวคิด ทฤษฎี และผลงานที่เกี่ยวข้องกับการโรคอัลไซเมอร์
- 1.2 ศึกษา และวิเคราะห์ข้อมูลจากงานวิจัยเกี่ยวกับแนวคิด ทฤษฎี และผลงานที่เกี่ยวข้องกับดนตรีบำบัด
- 1.3 ศึกษา และวิเคราะห์ข้อมูลจากงานวิจัยเกี่ยวกับแนวคิด ทฤษฎี และผลงานที่เกี่ยวข้องกับความสัมพันธ์ของมารดากับลูกสาว
- 1.4 ศึกษา และวิเคราะห์ข้อมูลจากงานวิจัยเกี่ยวกับแนวคิด ทฤษฎี และผลงานที่เกี่ยวข้องกับการเขียนบทวิดีโอสั้น

## 2. การวางแผนการผลิต (Pre-Production)

- 2.1 คิดแก่นเรื่อง และโครงเรื่อง
- 2.2 กำหนดตัวละคร และคัดเลือกนักแสดง (Casting)

## 2.3 เขียนบทภาพยนตร์สั้น

### 2.3.1 เรื่องย่อ (Synopsis)

### 2.3.2 โครงเรื่องขยาย (Treatment)

### 2.3.3 บทถ่ายทำ (Shooting Script)

## 2.4 หาสถานที่ถ่ายทำ (Location)

## 2.5 ทำตารางการถ่ายทำ (Breakdown)

## 2.6 ติดต่อทีมงานที่สะดวกในวัน และเวลาตามตารางการถ่ายทำ

## 2.7 จัดหาเครื่องแต่งกาย และอุปกรณ์ที่ใช้สำหรับการถ่ายทำ

## 3. การผลิตชิ้นงาน (Production)

ดำเนินงานผลิตวิดีโอสั้นที่มีเนื้อหาเกี่ยวกับดนตรีที่มีผลต่อความรู้สึกของผู้ป่วยอัลไซ-

เมอร์ ตามระยะเวลาที่กำหนด ความยาว 20 นาที จำนวน 1 เรื่อง

## 4. การดำเนินงานหลังการผลิต (Post-Production)

### 4.1 การเข้ากระบวนการลำดับภาพและเสียง

### 4.2 ใส่ เอฟเฟคและเพลงประกอบให้สมบูรณ์

### 4.3 ทำการเกลียสีให้เสร็จสมบูรณ์

## 5. การสรุปผลการศึกษา

### 5.1 ประเมินผลชิ้นงานที่ผลิต

### 5.2 สรุปผลการศึกษา อภิปรายผล และนำเสนอข้อเสนอแนะต่าง ๆ

## 6. นำเสนอ

นำเสนอผลงานนอกสถานที่ ภายใต้โครงการของคณะเทคโนโลยีสารสนเทศ และการสื่อสาร สาขานิเทศศาสตร์การสื่อสารมวลชนโดยจัดให้มีการนำเสนอผลงานจูลนิพนธ์ ภายใต้ชื่องานว่า “สุดขอบ”

## แผนการดำเนินงาน

ขั้นตอนการดำเนินงานสามารถสรุปได้ตามตารางที่ 1.1 ดังนี้

ตารางที่ 1-1 แสดงแผนการดำเนินงาน

กิจกรรม	2563					2564						
	ส.ค.	ก.ย.	ต.ค.	พ.ย.	ธ.ค.	ม.ค.	ก.พ.	มี.ค.	เม.ษ	พ.ค	ก.ย	
ศึกษาข้อมูล และ เสนอหัวข้อจุดนิพนธ์			→									
ศึกษาทฤษฎีที่ เกี่ยวข้องและทบทวน วรรณกรรม			→									
ขั้นตอนการ เตรียมการผลิต							→					
กระบวนการผลิต								→				
ขั้นตอนหลังการผลิต สรุปการทำงาน และ แก้ไขจัดทำรูปเล่มให้ สมบูรณ์											→	
นำเสนอผลงาน												→

จากตารางที่ 1-1 อธิบายช่วงเวลาการศึกษาวิจัยได้ดังต่อไปนี้

1. การศึกษา และวางแผนงานวิจัย เอกสารเกี่ยวกับแนวคิด ทฤษฎี ผลงานที่เกี่ยวข้อง รวมทั้งผู้เชี่ยวชาญด้านการเขียนบทภาพยนตร์ ด้านโรดอัลไซเมอร์ และด้านดนตรีบำบัด ภายในเดือนสิงหาคม 2563 ถึง ตุลาคม 2563
2. การวางแผนก่อนการผลิต (Pre-Production) ภายในเดือนพฤศจิกายน 2563 ถึง กุมภาพันธ์ 2564
3. ผลิตชิ้นงาน (Production) ภายในเดือนธันวาคม 2563 ถึง มีนาคม 2564
4. การดำเนินงานหลังผลิต (Post-Production) ภายในเดือนมีนาคม 2564 ถึง เดือนพฤษภาคม 2564

5. การสรุปผลการศึกษาเพื่อประเมินผลเพื่อนำผลที่ได้มาปรับปรุง และพัฒนาบทในการนำเสนอ ภายในเดือนเมษายน 2564 ถึง พฤษภาคม 2564
6. นำเสนอชิ้นงาน ภายในเดือน กันยายน 2564

### ผลที่คาดว่าจะได้รับ

1. ผู้ศึกษาทราบถึงเรื่องดนตรีที่มีผลต่อผู้ป่วยอัลไซเมอร์
2. ผู้ศึกษาทราบถึงขั้นตอนการผลิต และกระบวนการผลิตวิดีโอตั้งแต่ขั้นตอนก่อนการ ถ่ายทำ (Pre-Production) การถ่ายทำ (Production) และหลังการถ่ายทำ (Post-Production) ตลอดจนปัญหา และอุปสรรค

### นิยามศัพท์

อัลไซเมอร์ เป็นชื่ออย่างหนึ่งที่เหมือนกับภาพยนตร์ทั่วไป ที่เล่าเรื่องด้วยภาพ และเสียง เพียงแต่เป็นการเล่าเรื่องประเด็นสั้น ๆ มีความยาวเต็มที่ไม่เกิน 40 นาที

**อัลไซเมอร์** เป็นภาวะสมองเสื่อมชนิดหนึ่งที่เกิดจากการตายของเซลล์สมอง ทำให้การทำงานของสมองเสื่อมลงจนเกิดการสูญเสียความทรงจำ และระบบความคิด เป็นแล้วไม่มีวันหาย ผู้ป่วยจะไม่สามารถควบคุมอารมณ์ตนเองได้ ไม่สามารถแยกผิด/ถูกได้ มีปัญหาในเรื่องของการใช้ภาษา การประสานงานของกล้ามเนื้อเสียไป ความจำเสื่อม ในระยะสุดท้ายของโรคจะสูญเสียความจำทั้งหมด และมักจะเกิดขึ้นกับผู้สูงอายุ

**ดนตรี** คือศิลปะแขนงหนึ่งที่ต้องเกี่ยวข้องกับเสียง เสียงนั้นจะต้องถูกจัดระเบียบมาเป็นอย่างดีแล้วตามหลักการทางทฤษฎีของดนตรี โดยมีองค์ประกอบพื้นฐานสำคัญหลายส่วน เช่น จังหวะ ทำนอง การประสานเสียง ฟันผิต คีตลักษณ์ สีสัน เป็นต้น

## บทที่ 2

### ทฤษฎี ผลงาน และงานวิจัยที่เกี่ยวข้อง

ในการศึกษาจุดนิพนธ์ภายใต้หัวข้อ “การผลิตวิดีโอสั้นที่มีเนื้อหาเกี่ยวกับดนตรีที่มีผลผู้ป่วยอัลไซเมอร์” ดังนั้นผู้ศึกษาจึงได้ศึกษา และนำแนวคิด ทฤษฎี และงานวิจัยที่เกี่ยวข้อง เพื่อนำมาวิเคราะห์ และใช้เป็นแนวทางประกอบการศึกษา ดังนี้

1. แนวคิดเกี่ยวกับโรคอัลไซเมอร์
2. แนวคิดเกี่ยวกับดนตรีบำบัด
3. แนวคิด และทฤษฎีเกี่ยวกับความสัมพันธ์ของมารดากับลูก
4. แนวคิด และทฤษฎีเกี่ยวกับการเขียนบทวิดีโอสั้น
5. ผลงานที่เกี่ยวข้อง

# มหาวิทยาลัยศิลปากร สวทช. สวทช.

## 1. โรคอัลไซเมอร์

### 1.1 ความหมายของโรคอัลไซเมอร์

โรงพยาบาลบำรุงราษฎร์ 2561 ให้ข้อมูลเกี่ยวกับโรคอัลไซเมอร์ไว้ว่า เป็นหนึ่งในโรคที่เกิดจากความเสื่อมถอยการทำงานของเนื้อเยื่อสมอง ซึ่งส่วนมากมักพบในผู้สูงอายุ เกิดจากโปรตีนชนิดหนึ่งที่เรียกว่า เบต้า-อะไมลอยด์ (Beta-Amyloid) ชนิดไม่ละลายน้ำที่ไปจับกับเซลล์สมองจะส่งผลให้เซลล์สมองเสื่อม และฝ่อลง รวมถึงทำให้การสื่อสารระหว่างเซลล์สมองเสียหายจากการลดลงของสารอะซิติลโคลีน (acetylcholine) ซึ่งเป็นสารสื่อประสาทที่ส่งผลโดยตรงกับความทรงจำ เริ่มจากสมองส่วนฮิปโปแคมปัส (hippocampus) ที่ทำหน้าที่จดจำข้อมูล เมื่อเซลล์สมองส่วนนี้ถูกทำลายก็จะเริ่มมีปัญหาเรื่องความจำโดยเฉพาะความจำระยะสั้น จากนั้นความเสียหายจะแพร่กระจายไปสู่สมองส่วนอื่นๆ

### 1.2 อาการของโรคอัลไซเมอร์

อาการของโรคอัลไซเมอร์แบ่งได้ 3 ระยะ ดังนี้



ระยะแรก ผู้ป่วยจะมีความจำถดถอย ขอบถามหรือพูดซ้ำๆ สับสนทิศทาง มีความเครียด และซึมเศร้า แต่ยังสามารถสื่อสาร และทำกิจวัตรประจำวันได้ ระยะนี้เป็นระยะที่คนรอบข้างยังสามารถดูแลได้

ระยะกลาง ผู้ป่วยมีอาการชัดเจนขึ้น ความจำแย่ลงจากเดิม พฤติกรรมเปลี่ยนไปจนสังเกตได้ เช่น จากที่เป็นคนใจเย็นก็กลายเป็นหงุดหงิดฉุนเฉียว ก้าวร้าว พูดจาหยาบค้าย หรือจากที่เป็นคนอารมณ์ร้อนก็กลับกลายเป็นเงียบขรึม เริ่มกระทบกับชีวิตประจำวัน หรือบางรายอาจมีอาการหลอนร่วมด้วย

ระยะสุดท้าย ผู้ป่วยอาการแย่ลง ตอบสนองต่อสิ่งรอบข้างน้อยลง สุขภาพทรุดโทรมลงคล้ายผู้ป่วยติดเตียง รับประทานอาหารได้น้อยลง การเคลื่อนไหวน้อยลงหรือไม่เคลื่อนไหวเลย ช่วยเหลือตัวเองไม่ได้ ไม่พูดจา ภูมิคุ้มกันอ่อนแอซึ่งมักนำไปสู่การติดเชื้อ และเสียชีวิตในที่สุด

โดยระยะเวลาทั้งหมดตั้งแต่แรกวินิจฉัยจนเสียชีวิตเฉลี่ยประมาณ 8-10 ปี และส่วนมากผู้ป่วยจะไม่ทราบการเปลี่ยนแปลงในลักษณะนี้ ซึ่งผู้ป่วยบางรายอาจมีอาการทางจิตเวชร่วมด้วย เช่น การเปลี่ยนแปลงทางอารมณ์ หงุดหงิด เฉื่อยชา เฉยเมย ขาดการยับยั้งชั่งใจ ไปจนถึงการลืมกิจวัตรประจำวันขั้นพื้นฐาน

## 1.3 วิธีการรักษา **มทาวิตยาละลายลิซปากกร สวงวนลิซสิทธิ์**

โดยโรงพยาบาลจุฬารัตน์ 2563 กล่าวว่า ปัจจุบันยังไม่มีหลักฐานการรักษาโรคให้หายขาด

การดูแลรักษาทำได้เพียงช่วยลดความพกร่องทางการรู้คิด และสนับสนุนให้ผู้ป่วยสามารถประกอบกิจวัตรประจำวัน และเข้าสังคมได้มากที่สุด โดยแบ่งเป็น 2 ประเภท ดังนี้

### การรักษาด้วยยา (Pharmacological Management)

ในปัจจุบันยังไม่มีหลักฐานว่ามียาที่สามารถรักษาโรคให้หายขาดได้ แต่อาจมียาบางกลุ่มที่สามารถใช้รักษาประคับประคองอาการของโรคได้ ซึ่งแบ่งออกเป็น 2 กลุ่มหลัก

#### ยาที่ใช้รักษาตามอาการด้านการรู้คิด

ยากลุ่มที่ยับยั้งสารที่ทำลายสารสื่อประสาทในสมองที่ทำให้มีสารสื่อประสาทเพิ่มขึ้น เช่น ยา donepezil, galantamine, rivastigmine เป็นต้น สามารถใช้กับผู้ป่วยที่มีอาการเล็กน้อยถึงรุนแรง

## ยาที่ใช้รักษาปัญหาพฤติกรรม อารมณ์ และความผิดปกติทางจิต

ปัญหาพฤติกรรม อารมณ์ และความผิดปกติทางจิต นั้นจะต้องใช้ยาตามอาการทางจิตร่วมรักษา เช่น ยาต้านเศร้า ยาลดอาการหลงผิดประสาทหลอน และอาการกระวนกระวาย ยาคลายกังวลหรือยานอนหลับ ซึ่งแพทย์อาจจะมีการปรับยาตามอาการเพื่อให้เกิดความสมดุลโดยพิจารณาถึงประโยชน์และผลข้างเคียงของการใช้ยา

## การรักษาโดยไม่ใช้ยา (Non-Pharmacological Management)

การรักษาด้วยวิธีนี้ ขึ้นอยู่กับภาวะความรุนแรงของโรค และขีดความสามารถในการเรียนรู้ของผู้ป่วยแต่ละราย โดยมุ่งเน้นให้ผู้ป่วยสามารถใช้ชีวิตประจำวันได้อย่างเหมาะสมตามระยะของโรค ดังนี้

### การดูแลเรื่องกิจวัตรประจำวัน และการฝึกทักษะการเข้าสังคม

ให้ผู้ป่วยได้ดูแลเรื่องกิจวัตรประจำวันของตนเองโดยมีผู้ดูแลคอยสนับสนุน และให้ความช่วยเหลือผู้ป่วย สนับสนุนให้ผู้ป่วยทำกิจกรรมที่มีส่วนร่วมในสังคม

มหาวิทยาลัยศิลปากร สภานโยบาย  
ครุบุรี และศรีนครินทร์

### การดูแลปรับสิ่งแวดล้อมให้เหมาะสม

ลดสิ่งกระตุ้นที่ทำให้เกิดการแย่ง เช่น เสียงรบกวน รวมถึงการปรับสภาพที่อยู่อาศัยให้ปลอดภัยต่อการใช้งาน เช่น ให้พื้นเรียบ ไม่มีของเกะกะทางเดิน และแสงสว่างเพียงพอ เพื่อลดการเกิดอุบัติเหตุ

### การให้ความรู้กับผู้ดูแลผู้ป่วย

ผู้ป่วยจะเข้าสู่สถานะที่ต้องพึ่งพา ผู้ดูแลต้องเข้าใจการดำเนินของโรค และความรู้เกี่ยวกับการดูแลผู้ป่วยในแต่ละระยะของโรค รวมไปถึงสนับสนุนการดูแลตนเองของผู้ดูแลผู้ป่วย

### การฟื้นฟูผู้ป่วยสมองเสื่อมด้านกายภาพ

ผู้ป่วยมีความสามารถในการใช้อุปกรณ์ต่าง ๆ ลดลง ผู้ดูแลควรปรับการใช้อุปกรณ์หรือปรับกิจกรรมให้ปลอดภัยและไม่ซับซ้อนแก่ผู้ป่วย รวมไปถึงกระตุ้น

ระบบประสาทสัมผัสโดยการบีบ นวด และควรให้ผู้ป่วยมีการเคลื่อนไหวตลอดเวลา เพื่อฝึกสมรรถภาพทางกายภาพ

### การดูแลด้านพฤติกรรม และจิตบำบัด

ปัญหาเรื่องพฤติกรรม และอารมณ์ที่ผิดปกตินั้นพบได้บ่อย อาจต้องใช้การรักษาควบคู่ทั้งการรักษาด้วยยา และจิตบำบัด โดยต้องให้ความรู้แก่ผู้ดูแลเพื่อให้เข้าใจผู้ป่วย และมีวิธีการดูแลได้อย่างเหมาะสม เช่น การเบี่ยงเบนความสนใจในผู้ป่วย ออกจากเรื่องที่กำลังหงุดหงิดหรือโมโห การเสริมสร้างด้านอารมณ์ด้วยดนตรีบำบัด เป็นต้น

## 2. แนวคิดเกี่ยวกับดนตรีบำบัด

### 2.1 ความหมายของดนตรีบำบัด

พจนานุกรมศัพท์จิตวิทยาฉบับราชบัณฑิตยสถาน (2560) ได้ให้ข้อมูลว่า ดนตรี (Music) คือ เสียงที่มีการจัดเรียง หรืออย่างเป็นระเบียบ โดยขึ้นแบบแผน และโครงสร้างชัดเจน โดยประโยชน์ของดนตรีมีแบ่งได้ 3 อย่างหลัก ๆ

คือ เพื่อความสุนทรีย์ เพื่อการบำบัดรักษา และเพื่อการศึกษา ซึ่งดนตรีมีผลต่อการเปลี่ยนแปลงของร่างกาย จิตใจ และการทำงานของสมองในหลาย ๆ ด้าน จากการศึกษาวิจัยพบว่า ผลของดนตรีต่อร่างกาย ดนตรีนั้นทำให้เกิดการเปลี่ยนแปลงของอัตราการหายใจ อัตราการเต้นของชีพจร ความดันโลหิต การตอบสนองของม่านตา ความตึงตัวของกล้ามเนื้อ และการไหลเวียนเลือด และผลของดนตรีต่อจิตใจ และสมอง ทำให้เกิดการเปลี่ยนแปลงของ อารมณ์และสติ จินตนาการ การรับรู้สภาพความเป็นจริง และใช้ในการสื่อสาร โดยองค์ประกอบต่างๆ ของดนตรี ก็มีประโยชน์ที่แตกต่างกันไป เช่น

จังหวะหรือลีลา (Rhythm) จะช่วยสร้างเสริมสมาธิ และการผ่อนคลาย

ระดับเสียง (Pitch) จะช่วยให้เกิดความรู้สึกสงบ

ความดัง (Volume/ Intensity) เสียงที่เบาจะทำให้เกิดความสงบ สุขสบายใจ แต่เสียงที่ดังทำให้เกิดการเกร็ง การกระตุกของกล้ามเนื้อได้ โดยรวมคือความดังที่เหมาะสมจะช่วยสร้างระเบียบในการควบคุมตนเองได้ดี มีความสงบ และเกิดสมาธิ

ทำนองเพลง (Melody) ช่วยในการระบายความรู้สึกส่วนลึก ทำให้เกิดความริเริ่ม สร้างสรรค์ และลดความวิตกกังวล

การประสานเสียง (Harmony) ช่วยในการวัดระดับอารมณ์ความรู้สึกได้โดยดูจากปฏิกิริยาที่แสดงออกมาเมื่อฟังเสียงประสานต่างๆ จากบทเพลง

ดนตรีบำบัด (Music Therapy) คือ การที่นำเอาดนตรีหรือองค์ประกอบอื่น ๆ ทางดนตรี มาประยุกต์ใช้เพื่อปรับเปลี่ยน พัฒนา เกี่ยวกับร่างกาย จิตใจ อารมณ์ สังคม โดยต้องมีนักดนตรีบำบัดคอยผู้ดำเนินการไปสู่เป้าหมายที่ตั้งไว้ ผ่านทางกิจกรรมทางดนตรีต่าง ๆ อย่างมีรูปแบบโครงสร้างที่ชัดเจน มีหลักเกณฑ์ และระเบียบวิธีทางวิทยาศาสตร์ ซึ่งเป้าหมายของดนตรีบำบัดไม่ได้เน้นที่ทักษะทางดนตรี แต่เน้นในด้านพัฒนาการทางร่างกาย จิตใจ อารมณ์ สังคม ขึ้นอยู่กับความจำเป็นของแต่ละบุคคล สามารถประยุกต์ใช้ได้หลายบริบท เช่น ด้านการศึกษา ด้านการแพทย์

ลักษณะเด่นของดนตรีบำบัดนั้นมีตัวหลายด้าน ทำให้สามารถประยุกต์ใช้ได้ในทุกช่วงอายุ และ หลากหลายปัญหา ได้แก่ ประยุกต์เข้ากับระดับความสามารถของบุคคลได้ง่าย กระตุ้นการทำงานของสมองได้หลายส่วน กระตุ้นและส่งเสริมพัฒนาการทุกด้าน ช่วยพัฒนาอารมณ์ และจิตใจ เสริมสร้างทักษะทางสังคม และการสื่อสาร ให้การรับรู้ที่มีความหมาย และความสนุกสนาน ไปพร้อม

## มหาวิทยาลัยศิลปากร สภามหาวิทยาลัย

กัน ประโยชน์ของดนตรีบำบัด คือ สามารถนำมาใช้ประโยชน์ได้หลากหลายรูปแบบ ทั้งในเด็ก วัยรุ่น วัยผู้ใหญ่ และผู้สูงอายุ ตามเป้าหมาย เพื่อตอบสนองความจำเป็นที่แตกต่างกันไปทั้งทางด้านร่างกาย และจิตใจ เช่น โรคซึมเศร้า โรคอัลไซเมอร์ การบาดเจ็บทางสมอง ความพิการทางร่างกาย อาการเจ็บปวด และภาวะอื่น ๆ สำหรับบุคคลทั่วไป ก็สามารถใช้ประโยชน์จากดนตรีบำบัดได้เช่นกัน ช่วยในการผ่อนคลายความตึงเครียด และในการออกกำลังกายเสริมสร้างสุขภาพ

### 3. แนวคิด และทฤษฎีเกี่ยวกับความสัมพันธ์ของมารดากับลูก

#### 3.1 ทฤษฎีสามเหลี่ยมความรัก

โรเบิร์ต สเติร์นเบิร์ก (Robert Sternberg) (อ้างถึงใน สุทธิพัฒน์ กนิษฐกุล 2562) อาจารย์จิตวิทยา ในมหาวิทยาลัยเยล พบว่า ความรักเกิดจากความรู้สึกสามที่ประกอบไปด้วย ความสนิทสนม (Intimacy) ความใคร่หลง (Passion) และความผูกพัน (Commitment) เขาเรียนทฤษฎีนี้ว่า “ทฤษฎีสามเหลี่ยมความรัก (Triangular theory of love)”

ความสนิทสนม (Intimacy) คือ องค์ประกอบทางอารมณ์ ที่มีความคุ้นเคยใกล้ชิดกัน ในความรู้สึก โดยความใกล้ชิดสนิทสนมจะค่อย ๆ เพิ่มขึ้นเมื่อมีความสัมพันธ์กันเป็นเวลานาน

ความเสนาเห (Passion) คือ องค์ประกอบทางแรงจูงใจ เกิดจากความรู้สึกที่ถูกกระตุ้นทางสรีระ (physiological arousal) เป็นความตึงตูด เช่น ความพอใจใน รูป กลิ่น เสียง โดยในการเขียนบทของนักเขียนหนังโรแมนติกนั้นมักทำให้ความเสนาเหเกิดเมื่อร่วมกันฝ่าอันตราย สถานการณ์เลวร้าย หรือ ความเห็นอกเห็นใจในความทุกข์ยาก

ความผูกพัน (Commitment) คือ องค์ประกอบของความรักทางด้านความคิด การใช้เวลาร่วมกันเป็นระยะเวลาานาน เมื่อมีปัญหาในความสัมพันธ์ ความผูกพันที่มีก็อาจลดระดับลงไปด้วย

โดยองค์ประกอบทั้งสามของความรักนั้นมีความเชื่อมโยงกัน ซึ่งเรามักจะพบว่าองค์ประกอบของความใกล้ชิดนั้นจะเป็นแกนหลักที่สามารถพบเห็นได้ในทุก ๆ ความสัมพันธ์ ไม่ว่าจะเป็ ความสัมพันธ์ระหว่าง คนในครอบครัว เพื่อนสนิท หรือคู่รัก เป็นต้น ส่วนองค์ประกอบเสนาเหมักจะพบเฉพาะในความสัมพันธ์ระหว่างคู่รักเท่านั้น และองค์ประกอบด้านความผูกมัดนั้นมีความผันแปรในแต่ละช่วงเวลาของชีวิต โดยที่ความรักของบุคคลอาจมีความผูกมัดกับครอบครัวในวัยเด็ก มีความผูกมัดกับเพื่อนในช่วงวัยรุ่น ซึ่งในแต่ละคนก็จะแตกต่างกันไปตามประสบการณ์ จะเห็นได้ว่าองค์ประกอบทั้ง 3 ของความรักนั้น เป็นส่วนผสมของทุกรูปแบบความสัมพันธ์ ไม่ว่าจะเป็ ความสัมพันธ์แบบเพื่อนรักหรือความสัมพันธ์แบบครอบครัว Consummate Love (Carlos Booinsupa 2562)<sup>4</sup>

## มหาวิทยาลัยศิลปากร สงวนลิขสิทธิ์

#### 4. แนวคิด และทฤษฎีเกี่ยวกับการเขียนบทวิดีโอสั้น

วิทยา อยู่แจ่ม 2564 ให้ข้อมูลเกี่ยวกับ บทวิดีโอสั้น มีวิธีการเล่าเรื่องด้วยภาพแบบเดียวกับการผลิตภาพยนตร์ โดยแบบร่างของการสร้างวิดีโอสั้นจะเล่าเรื่องราวผ่านภาพว่า ใครทำอะไร ที่ไหน และใช้ภาพเป็นตัวสื่อความหมาย เมื่อโครงสร้างเรื่องชัดเจนแล้วจึงมาแตกเหตุการณ์ป็นฉาก ๆ ลงรายละเอียด ช่วงเวลา สถานที่ ตัวละคร บทสนทนา และบางครั้งก็อาจจะกำหนดมุมกล้อง ขนาดภาพให้ชัดเจน

##### 4.1 องค์ประกอบของการเขียนบทวิดีโอสั้น

4.1.1 เรื่อง (story) หมายถึงเหตุการณ์หรือเรื่องราวที่เกิดขึ้น โดยมีจุดเริ่มต้น และดำเนินไปสู่จุดสิ้นสุด ซึ่งสิ่งสำคัญในการดำเนินเรื่อง คือ “ปมความขัดแย้ง (conflict)” ที่ส่งผลทำให้เกิดเป็นเรื่องราว

**4.1.2 แนวความคิด (concept)** การนำเสนอมีแนวความคิด (Idea) อะไรที่จะสื่อให้ผู้ชมรับรู้

**4.1.3 แก่นเรื่อง (theme)** คือ ประเด็น หรือแกนหลัก (Main theme) ของเรื่องที่จะนำเสนอ บางครั้งอาจจะมีประเด็นรอง ๆ (sub theme) อีกรักก็ได้ แต่ยังคงอยู่ในแกนหลักของเรื่อง

**4.1.4 เรื่องย่อ (plot)** เป็นจุดเริ่มต้นของวิดีโอสั้น สิ่งแรกนั้นเรื่องต้องมีความน่าสนใจ มีใจความสำคัญชัดเจน ต้องมีการตั้งคำถามว่าจะมีอะไรเกิดขึ้นกับเรื่องที่เกิดขึ้นมา และสามารถพัฒนาขยายเป็นโครงได้

**4.1.5 โครงเรื่อง (treatment)** เป็นการเล่าเรื่องลำดับเหตุการณ์อย่างมีเหตุผล เหตุการณ์ทั้งหมดจะต้องส่งเสริมประเด็นหลักของเรื่อง ไม่ให้หลงประเด็น โดยโครงเรื่องจะประกอบด้วยเหตุการณ์หลัก (main plot) และเหตุการณ์รอง (sub plot)

**4.1.6 ตัวละคร (character)** มีหน้าที่ดำเนินเหตุการณ์จากจุดเริ่มต้นไปสู่จุดสิ้นสุดของเรื่อง การสร้างตัวละครต้องคำนึงถึงเบื้องลึกเบื้องหลังของตัวละคร บุคลิกนิสัย ต้องมีเหตุผลที่ทำให้เกิดพฤติกรรมต่าง ๆ ของตัวละคร ซึ่งทุกตัวละครจะต้องมีส่งผลต่อเหตุการณ์นั้น ๆ บทบาทของตัวเอกย่อมมีความสำคัญมากกว่าตัวรองเสมอ

**4.1.7 บทสนทนา (dialogue)** เป็นถ้อยคำที่ตัวละครได้ใช้แสดงโต้ตอบกัน ใช้บอกถึงอารมณ์ ดำเนินเรื่อง และสื่อสารกับผู้ชม ภาพยนตร์ที่ดีจะสื่อความหมายด้วยภาพมากกว่าคำพูด การประหยัดถ้อยคำจึงเป็นสิ่งที่ควรทำ วิดีโอสั้นก็เช่นกัน

## 4.2 โครงสร้างการเขียนบทวิดีโอสั้น

**4.2.1 จุดเริ่มต้น (beginning)** แนะนำเรื่องราว บูเนื่อเรื่อง

**4.2.2 การพัฒนาเรื่อง (developing)** การดำเนินเรื่องผ่านเหตุการณ์เดียวหรือหลาย เหตุการณ์ เนื้อเรื่องจะมีความซับซ้อนมากขึ้น

**4.2.3 จุดสิ้นสุด (ending)** จุดจบของเรื่อง แบ่งออกเป็นแบบสมหวัง (happy ending) ทำ และแบบผิดหวัง (tragedy/ sad ending)

### 4.3 ขั้นตอนในการเขียนบทวิดีโอสั้น

4.3.1 การค้นคว้าหาข้อมูล (research) เป็นสิ่งสำคัญสิ่งแรกที่ต้องทำ หลังจากพบประเด็นของเรื่อง แล้วจึงลงมือค้นคว้าหาข้อมูลเพื่อให้เรื่องราวถูกต้อง จริง ชัดเจน และมีมิติมากขึ้น คุณภาพของภาพยนตร์จะดีหรือไม่จึงอยู่ที่การค้นคว้าหาข้อมูล

4.3.2 การเขียนเรื่องย่อ (synopsis) คือเรื่องย่อที่สามารถจบลงได้ 3-4 บรรทัด หรืออาจเขียนเป็น story outline ทำแบบร่างหลังจากที่ค้นคว้าหาข้อมูลแล้วก่อนเขียนเป็นโครงเรื่องขยาย (treatment)

4.3.3 การเขียนโครงเรื่องขยาย (treatment) เป็นการเขียนอธิบายของโครงเรื่อง (plot) ในรูปแบบของเรื่อง อาจใช้เป็นแนวทางในการเขียนบทภาพยนตร์ที่สมบูรณ์

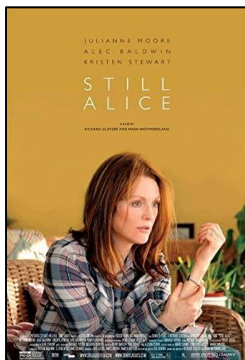
4.3.4 บทภาพยนตร์ (screenplay) คือ บทภาพยนตร์ที่มีโครงเรื่องที่มีบทพูด แต่ความสมบูรณ์น้อยกว่าบทถ่ายทำ (shooting script) โดยจะประกอบด้วยตัวละครหลักบทพูด ฉาก แอ็คชั่น ลำดับ ซึ่งหลักทั่วไปบทภาพยนตร์หนึ่งหน้ามีความยาวหนึ่งนาที

4.3.5 บทถ่ายทำ (shooting script) คือการใส่รายละเอียดเพิ่มเติมจากบทภาพยนตร์ (screenplay) ได้แก่ ตำแหน่งกล้อง การเชื่อมต่อ เช่น คัท (cut) การเลื่อนภาพ (fade) การละลายภาพ หรือการจางซ้อนภาพ (dissolve) การกวาดภาพ (wipe) ตลอดจนการใช้ภาพพิเศษ (effect) อื่นๆ เป็นต้น นอกจากนี้ยังมีเลขลำดับข้อต่อกำกับเรียงตามลำดับตั้งแต่ข้อต่อแรกจนกระทั่งจบเรื่อง (Monrada Sanlim 2560)

## 5. ผลงานที่เกี่ยวข้อง

จากหัวข้อ “การผลิตวิดีโอสั้นที่มีเนื้อหาเกี่ยวกับดนตรีที่มีผลต่อผู้ป่วยอัลไซเมอร์” ผู้ศึกษาได้ทำการสำรวจผลงานที่เกี่ยวข้องกับการผลิตวิดีโอสั้นชนิดนี้ โดยการศึกษาครั้งนี้ทำขึ้นเพื่อเป็นแนวทางในการพัฒนาชิ้นงานให้สมบูรณ์ยิ่งขึ้น โดยผลงานที่เกี่ยวข้อง มีดังนี้

### 5.1 Still Alice 2014



ภาพที่ 2-1 ภาพยนตร์ เรื่อง Still Alice (2014)

ที่มา: mgronline. Still Alice: พรากจาก ทั้งที่ยังพบเจอ. เข้าถึงเมื่อ 28 กันยายน 2563. เข้าถึงได้จาก <https://mgronline.com/entertainment/detail/9580000018543>

Alice Howland ศาสตราจารย์สาขาวิชาภาษาศาสตร์ วัย 50 ปี แต่งงาน และมีลูกสามคน อยู่มาวันหนึ่งเธอกลับเริ่มที่จะลืมคำศัพท์ต่าง ๆ เธอจึงเข้าไปพบแพทย์ และถูกวินิจฉัยว่าเธอเป็นโรคอัลไซเมอร์ ซึ่งโรคร้ายนี้จะกลายมาเป็นบททดสอบเรื่องราวความสัมพันธ์ระหว่างเธอและครอบครัว โดยผู้ศึกษาได้นำเอาสิ่งดังกล่าวมาสร้างเป็นบททดสอบเรื่องราวความสัมพันธ์ระหว่างเธอและครอบครัว โดยผู้ศึกษาได้นำเอาสิ่งดังกล่าวมาสร้างเป็นบททดสอบเรื่องราวความสัมพันธ์ระหว่างเธอและครอบครัว

### 5.2 พรจากฟ้า 2559



ภาพที่ 2-2 พรจากฟ้า (2559)

ที่มา: thaicritic. “พรจากฟ้า” หนึ่งเพลงหลากหลายลีลา หนึ่งรักหลากหลายอารมณ์. เข้าถึงเมื่อ 28 กันยายน 2563. เข้าถึงได้จาก <http://www.thaicritic.com/?p=3667>

ภาพยนตร์เรื่องนี้เป็นเรื่องราวความรักของหนุ่มสาวสามคู่ แบ่งออกเป็นสามตอน ซึ่งผู้ศึกษาได้นำเอาเรื่องราวในตอนที่สอง ที่มีชื่อว่า ‘Still on My Mind’ มาเป็นแนวทางในการศึกษา โดย



เนื้อหาในภาพยนตร์จะเป็นเรื่องราวเกี่ยวกับ ฟา อดีตสาวออร์แกนเซอร์ที่ลาออกจากงานเพื่อมาดูแลพ่อที่ป่วยเป็นโรคอัลไซเมอร์ พ่อมักจะถามหาแม่ที่เสียชีวิตไปอยู่บ่อยครั้งจนหนึ่งฟ้าได้ลองเล่นเปียโนเพลงโปรดของแม่ Still on My Mind ทำให้ความทรงจำในอดีตของพ่อฟุ้งกลับมามีชีวิตอีกครั้ง ซึ่งฟาได้รับความช่วยเหลือจาก เอ ช่างจูนเปียโนที่เคยช่วยจูนเปียโนให้แม่มาก่อน เอเข้ามาคอยช่วยดูแลพ่อฟาให้ในระหว่างที่เขาซ่อมเปียโน และนั่นคือจุดเริ่มต้นของความรักของทั้งสองคน สิ่งผู้ศึกษาได้จากเรื่องนี้ก็คือบทภาพยนตร์ที่สามารถนำมาเป็นตัวช่วยในการพัฒนาบทได้ นอกจากนี้ยังสามารถช่วยให้ผู้ศึกษานำเทคนิคถ่ายทอดอารมณ์ของตัวแสดงไปใช้ในภาพยนตร์ของผู้ศึกษาได้อีกด้วย

### 5.3 Alive Inside (2014)



มหาวิทยาลัยศิลปากร สภานิติศาสตร์

ภาพที่ 2-3 Alive Inside 2014

ที่มา: imdb. เข้าถึงเมื่อ 28 กันยายน 2563. เข้าถึงได้จาก

<https://www.imdb.com/title/tt2593392/>

เป็นสารคดีที่เล่าถึงการใช้เสียงเพลงทำงานฟื้นฟูความทรงจำ และความสุขในชีวิตคนแก่ในบ้านพักคนชรา คนแก่หลายคนซึ่งแทบจะไม่สื่อสารแม้แต่กับลูกหลาน นั่งซึมทั้งวันเพราะจำอะไรแทบไม่ได้ กลับเกิดประกายตาแวววาว และสามารถย้อนเล่าเหตุการณ์ประทับใจได้มากมายอย่างมีชีวิตชีวาทันทีที่ได้ยินเสียงเพลงที่เคยรักเมื่อครั้งยังเยาว์ โดยผู้ศึกษาได้นำเอาเรื่องราวต่าง ๆ ในสารคดีมาปรับใช้ในการเขียนบทภาพยนตร์เพื่อให้ผู้เขียนได้เกิดความเข้าใจในเรื่องที่ศึกษามากขึ้น

### บทที่ 3

#### การเก็บข้อมูล

การศึกษาเรื่อง "การผลิตวิดีโอสั้นที่มีเนื้อหาเกี่ยวกับดนตรีที่มีผลต่อผู้ป่วยอัลไซเมอร์" เป็นการศึกษา และวิเคราะห์ข้อมูลเพื่อนำไปสู่การผลิตวิดีโอสั้น โดยมุ่งเน้นการศึกษารูปแบบ เนื้อหาและวิธีการนำเสนอวิดีโอสั้น ให้สอดคล้องกับความต้องการของกลุ่มเป้าหมายมากที่สุด โดยมีแนวทางการศึกษาดังนี้

รูปแบบการศึกษาวิจัย ผู้ศึกษาใช้การวิจัยเชิงคุณภาพ (Qualitative Research) มีวิธีการศึกษา การสัมภาษณ์แบบเจาะลึก (In-Depth interview) ใช้เป็นวิธีการศึกษาหลัก โดยนำข้อมูลที่เก็บรวบรวมได้ มาวิเคราะห์และประยุกต์ใช้สำหรับการวางแผนผลิตวิดีโอสั้น ให้สอดคล้องต่อความต้องการของกลุ่มเป้าหมาย และเป็นแนวทางในการพัฒนา รวมถึงปรับปรุงชิ้นงานให้ดียิ่งขึ้น

## ประชากรกลุ่มตัวอย่าง

# มหาวิทยาลัยศิลปากร สวทช. สวทช. สวทช.

1. ประชากร (Population) ที่ใช้ในการศึกษา แบ่งออกเป็น 3 ประเภท ดังต่อไปนี้

- 1.1 ประชากรที่เป็นกลุ่มผู้เชี่ยวชาญด้านโรคอัลไซเมอร์
- 1.2 ประชากรที่เป็นผู้เชี่ยวชาญด้านดนตรีบำบัด
- 1.3 ประชากรที่เป็นผู้เชี่ยวชาญด้านการผลิตภาพยนตร์
- 1.4 ประชากรที่เป็นกลุ่มเป้าหมายของวิดีโอสั้น คือ ทุกเพศ อายุ 20-30 ปี เป็นบุคคลทั่วไปหรือผู้ที่มีความสนใจในเรื่องดนตรีที่ส่งผลต่อผู้ป่วยอัลไซเมอร์

2. กลุ่มตัวอย่าง (Sampling) ในการศึกษา และผลิตวิดีโอสั้นครั้งนี้ เก็บข้อมูลโดยวิธีการสุ่มตัวอย่างแบบเฉพาะเจาะจง (Purposive Sampling) สามารถแบ่งได้ 2 กลุ่มดังนี้

- 2.1 ผู้ที่มีความเชี่ยวชาญที่สามารถให้ข้อมูลเชิงลึกเกี่ยวกับโรคอัลไซเมอร์ 1 ท่าน  
ผู้เชี่ยวชาญ ดนตรีบำบัด 2 ท่าน และผู้เชี่ยวชาญในการเขียนบทภาพยนตร์ 1 ท่าน  
รวมไปถึงผู้ดูแลผู้ป่วยอัลไซเมอร์ 1 ท่าน

1. นายแพทย์ วิกรม วรรณวงศ์

2. สดุดี อภิสุทธิพร
3. ณภัค ภัคดีสถิตย์วรา
4. ปัญญา ทองปาน
5. ผู้ดูแลผู้ป่วยอัลไซเมอร์ 1 ท่าน

การสัมภาษณ์ผู้เชี่ยวชาญทางด้านโรคอัลไซเมอร์จะสัมภาษณ์เกี่ยวกับอาการของโรคเพื่อเป็นแนวทางในพัฒนาตัวละครให้สมเหตุสมผลมากยิ่งขึ้น การสัมภาษณ์ผู้เชี่ยวชาญด้านดนตรีบำบัดจะสัมภาษณ์เกี่ยวกับดนตรีที่มีผลต่อผู้ป่วยอัลไซเมอร์ การทำงานของดนตรี เพื่อที่จะได้นำไปพัฒนาเป็นตัวบทให้สมเหตุสมผล และการสัมภาษณ์ผู้เชี่ยวชาญด้านการเขียนบทภาพยนตร์จะสัมภาษณ์เกี่ยวกับแนวคิดเทคนิค วิธีการทำงาน ความคิดเห็นข้อเสนอแนะในการผลิตวิดีโอสั้นของผู้ศึกษา เพื่อนำไปใช้เป็นแนวทางการในผลิตเพื่อให้เกิดประสิทธิภาพ รวมไปถึงการสัมภาษณ์ผู้ที่มีประสบการณ์ที่เกี่ยวข้อง จะช่วยให้ได้ข้อมูลสมเหตุสมผล และสามารถนำข้อมูลเหล่านั้นไปปรับใช้เพื่อให้งานเกิดความถูกต้องได้

2.2 กลุ่มตัวอย่างที่เป็นผู้ประเมินหลังการผลิตวิดีโอสั้น หมายถึง กลุ่มเป้าหมายหลักของรายการที่เป็นบุคคลทั่วไปทุกเพศ อายุ 20 - 30 ปี หรือผู้ที่มีความสนใจในเรื่องดนตรีที่ส่งผลต่อผู้ป่วยอัลไซเมอร์ จำนวน 10 คน ดังนี้

- |                                |         |              |
|--------------------------------|---------|--------------|
| 1. นาย ศรวิษฐ์ พ่วงนักพันธ์    | อายุ 21 | นักศึกษา     |
| 2. นางสาว จิตรดาวัลย์ คำยืนยง  | อายุ 22 | นักศึกษา     |
| 3. นางสาว ณิชชญา กาฬสิงห์      | อายุ 22 | นักศึกษา     |
| 4. นาย ธนิก เลิศประกิจศิลป์    | อายุ 22 | นักศึกษา     |
| 5. นางสาว วรนุช โชติวิสุทธิ    | อายุ 22 | นักศึกษา     |
| 6. นางสาว วัลภา ภูสีบ          | อายุ 22 | นักศึกษา     |
| 7. นางสาว ทวิกานต์ ชื่นแพ      | อายุ 23 | ว่างงาน      |
| 8. นางสาว ฐิติกร อิศรเวชกุลชัย | อายุ 25 | พนักงานเอกชน |
| 9. นาย ฤทธิยุทธ วนเมธิน        | อายุ 29 | ค้าขาย       |
| 10. นางสาว ھرรรษา คามวุฒิ      | อายุ 29 | เสมียน       |

เพื่อสัมภาษณ์แบบเจาะลึก (in- Depth interview) เกี่ยวกับความพึงพอใจที่มีต่อรูปแบบเนื้อหาวิดีโอสั้น จุดบกพร่องของวิดีโอสั้น รวมถึงข้อเสนอแนะต่าง ๆ ในการนำไปพัฒนาและปรับปรุงวิดีโอสั้นต่อไป

สาเหตุที่เลือกกลุ่มเป้าหมายนี้เนื่องจากเป็นบุคคลที่อยู่ใญ่วัยผู้ใหญ่ตอนต้น เพราะเนื้อหาเป็นเรื่องที่จะต้องใช้เวลาเข้าใจ มีความรู้พื้นฐานเกี่ยวกับโรคอัลไซเมอร์ และส่วนใหญ่จะเป็นนักศึกษาและคนทำงาน ที่มีความหลากหลายทั้งคณะวิชา และหลากหลายอาชีพ ซึ่งโรคอัลไซเมอร์สามารถเกิดขึ้นได้กับทุก ๆ คนและสามารถเกิดขึ้นได้กับทุก ๆ ครอบครัว

### เครื่องมือที่ใช้ในการวิจัย

เครื่องมือในการศึกษาวิจัยแบ่งออกเป็น 2 ส่วน คือ เครื่องมือที่ใช้ในการเก็บรวบรวมข้อมูลก่อนการผลิตและเครื่องมือที่ใช้ในการประเมินผลหลังจากการผลิต ดังต่อไปนี้

## 1. เครื่องมือที่ใช้ในการเก็บรวบรวมข้อมูลก่อนการผลิตวิดีโอสั้น

1.1 แบบสัมภาษณ์แบบเจาะลึก (In-depth Interview) สำหรับการสัมภาษณ์ผู้ที่มีความเชี่ยวชาญที่สามารถให้ข้อมูลเชิงลึกเกี่ยวกับโรคอัลไซเมอร์ มีแนวคำถาม ดังนี้

1.1.1 คำถามเกี่ยวกับลักษณะอาการของผู้ป่วยอัลไซเมอร์

1.1.2 คำถามเกี่ยวกับลักษณะสมองของผู้ป่วยอัลไซเมอร์เป็นอย่างไรและผลจากการทำงานของสมอง

1.1.3 คำถามเกี่ยวกับอาการที่หนักมากๆของผู้ป่วยที่เคยพบมีลักษณะอย่างไรและสาเหตุมาจากอะไร

1.1.4 คำถามเกี่ยวกับปัจจัยอะไรบ้างที่ทำให้เกิดโรคอัลไซเมอร์

1.2 แบบสัมภาษณ์แบบเจาะลึก (In-depth Interview) สำหรับการสัมภาษณ์ผู้ที่มีความเชี่ยวชาญที่สามารถให้ข้อมูลเชิงลึกเกี่ยวกับดนตรีบำบัด มีแนวคำถาม ดังนี้

1.2.1 คำถามเกี่ยวกับขั้นตอนของดนตรีบำบัดว่ามีอะไรบ้าง

1.2.2 คำถามเกี่ยวกับดนตรีบำบัดนั้นควรใช้ดนตรีแบบใด ประเภทไหน

1.2.3 คำถามเกี่ยวกับดนตรีนั้นส่งผลอย่างไรกับสมองของผู้ป่วยอัลไซเมอร์บ้าง

1.2.4 คำถามเกี่ยวกับมีเรื่องไหนบ้างที่คนยังเข้าใจผิดเกี่ยวกับดนตรีบำบัด

1.2.5 คำถามเกี่ยวกับประสบการณ์การบำบัดผู้ป่วยแล้วรู้สึกประทับใจมาก

1.3 แบบสัมภาษณ์แบบเจาะลึก (In-depth Interview) สำหรับการสัมภาษณ์ผู้ที่มีความเชี่ยวชาญที่สามารถให้ข้อมูลเกี่ยวกับการสร้างสรรค์ และผลิตภาพยนตร์มีแนวคำถามดังนี้

1.3.1 คำถามด้านเนื้อหาของภาพยนตร์สั้น

1.3.2 คำถามด้านรูปแบบหรือวิธีการนำเสนอ

1.3.3 คำถามด้านเกี่ยวกับการเขียนบทภาพยนตร์สั้น

1.3.4 คำถามด้านปัญหาและอุปสรรคในการถ่ายทำภาพยนตร์สั้น

มหาวิทยาลัยศิลปากร สภามหาวิทยาลัยศิลปากร

เมอร์

1.4.1 คำถามเกี่ยวกับวิธีการดูแลผู้ป่วยอัลไซเมอร์

1.4.2 คำถามเกี่ยวกับการใช้ชีวิตร่วมกับผู้ป่วยอัลไซเมอร์เป็นอย่างไรบ้าง

1.4.3 คำถามเกี่ยวกับกิจกรรมที่ทำร่วมกับผู้ป่วยอัลไซเมอร์

1.4.4 คำถามเกี่ยวกับมีวิธีการเกลี้ยกล่อมผู้ป่วยอัลไซเมอร์อย่างไรเมื่อเขาไม่ยอม

ทำตาม

1.4.5 คำถามเกี่ยวกับอาการของผู้ป่วยเมื่อหนักขึ้นจะรับมืออย่างไร

## 2. เครื่องมือที่ใช้ในการประเมินผลหลังจากการผลิต

แบบสัมภาษณ์แบบเจาะลึก (In-depth Interview) สำหรับสัมภาษณ์กลุ่มเป้าหมาย ทุกเพศ อายุระหว่าง 20-30 ปี เป็นบุคคลทั่วไปหรือผู้ที่มีความสนใจในเรื่องดนตรีที่ส่งผลต่อผู้ป่วยอัลไซเมอร์ ประกอบด้วยแนวคำถามดังต่อไปนี้

- 2.1 ความรู้ความเข้าใจเกี่ยวกับโรคอัลไซเมอร์
- 2.2 ความคิดเห็นเกี่ยวกับรูปแบบ เทคนิค และวิธีการนำเสนอของวิดีโอสั้น
- 2.3 ความคิดเห็นเกี่ยวกับเนื้อหาของวิดีโอสั้น
- 2.4 ความคิดเห็นต่อตัวละคร
- 2.5 ความคิดเห็นและข้อเสนอแนะเพิ่มเติม

# การทดสอบเครื่องมือ มหาวิทยาลัยศิลปากร สาขาพลศึกษา การศึกษาค้นคว้าวิจัย ผู้ศึกษาได้รวบรวมข้อมูลด้วยวิธีการสัมภาษณ์เชิงลึก (In-depth Interview)

ทั้งในขั้นตอนก่อนการผลิตและขั้นตอนหลักการผลิต โดยมีแนวคำถามที่ได้นำไปปรึกษากับอาจารย์ที่ปรึกษาถึงความเหมาะสม ความถูกต้อง การใช้ภาษา และสอดคล้องตามวัตถุประสงค์ของการวิจัย แล้วนำข้อเสนอแนะจากอาจารย์ที่ปรึกษามาปรับแก้ไขให้เหมาะสมในการเก็บข้อมูล

### 1. การเก็บรวบรวมข้อมูลเพื่อนำไปใช้ก่อนก่อนผลิต

- 1.1 ผู้ศึกษาได้เก็บรวบรวมข้อมูลผ่านการค้นคว้าจากหนังสือ บทความ และงานวิจัยทางอินเทอร์เน็ตที่เกี่ยวข้อง
- 1.2 ผู้ศึกษาได้ศึกษาภาพยนตร์ ซีรีส์ ตลอดจนสื่ออิเล็กทรอนิกส์ที่เกี่ยวข้องกับความสัมพันธ์ พี่น้องและบันเทิงคดีวิทยาศาสตร์ เพื่อศึกษาเทคนิค วิธีการทำ และกระบวนการทั้งการถ่ายทำ การดำเนินเรื่อง บทภาพยนตร์ และตัวละคร
- 1.3 ผู้ศึกษาได้สัมภาษณ์เชิงลึก (In-depth Interview) ผู้ที่มีความเชี่ยวชาญที่สามารถให้ข้อมูลเชิงลึกเกี่ยวกับโรคอัลไซเมอร์จำนวน 1 ท่าน สัมภาษณ์ผู้เชี่ยวชาญดนตรีบำบัดจำนวน 2 ท่าน สัมภาษณ์ผู้เชี่ยวชาญด้านการเขียนบทภาพยนตร์จำนวน 1 ท่าน และ สัมภาษณ์

ผู้ดูแลผู้ป่วยอัลไซเมอร์จำนวน 1 ท่าน เพื่อนำข้อมูลไปวิเคราะห์และนำมาปรับใช้กับวิดีโอสั้นของผู้ศึกษา

1.4 ในขั้นตอนก่อนการผลิตวิดีโอสั้น (Pre-Production) ผู้ศึกษาได้นำข้อมูลที่รวบรวมมาวิเคราะห์และนำมาปรับใช้เพื่อสร้างสรรค์วิดีโอสั้น อาทิ การสร้างตัวละคร ปมพื้นหลังตัวละคร การดำเนินเรื่องให้น่าติดตาม การเขียนวิดีโอสั้น เป็นต้น

1.5 เริ่มดำเนินการผลิตวิดีโอสั้น (Production) เพื่อให้เสร็จตามเวลาที่ได้กำหนดไว้

## 2. ระยะเวลาในการเก็บรวบรวมข้อมูล

2.1 ผู้ศึกษาได้ดำเนินการศึกษาและรวบรวมข้อมูลภายใต้หัวข้อ "การผลิตวิดีโอสั้นที่มีเนื้อหาเกี่ยวกับดนตรีที่มีผลต่อผู้ป่วยอัลไซเมอร์" ได้ใช้เวลาในการเก็บรวบรวมข้อมูลแต่ละส่วน ในช่วงเดือนสิงหาคม - ตุลาคม พ.ศ. 2563

2.2 ผู้ศึกษาได้ศึกษาและรวบรวมข้อมูลจากบทความ งานวิจัยทางอินเทอร์เน็ต ภาพยนตร์

และซีรีส์ที่เกี่ยวข้องในช่วงเดือนสิงหาคม - ตุลาคม พ.ศ. 2563

มหาวิทยาลัยศิลปากร ส่วนลิขสิทธิ์

2.3 ผู้ศึกษาได้ทำการสัมภาษณ์เชิงลึก (In-depth Interview) กับผู้เชี่ยวชาญด้านการเขียนบทภาพยนตร์ สัมภาษณ์ผู้ที่มีความเชี่ยวชาญที่สามารถให้ข้อมูลเชิงลึกเกี่ยวกับโรคอัลไซเมอร์ และสัมภาษณ์ผู้ดูแลผู้ป่วยอัลไซเมอร์ ในช่วงเดือนพฤศจิกายน - กุมภาพันธ์ พ.ศ. 2564

2.4 ผู้ศึกษาได้ทำการสัมภาษณ์เชิงลึก (In-depth Interview) กลุ่มตัวอย่างทุกเพศ ที่มีอายุระหว่าง 20-30 ปี เพื่อประเมินผลงานในช่วงเดือนพฤศจิกายน - กุมภาพันธ์ พ.ศ. 2564

## วิเคราะห์ข้อมูล

เนื่องจากการวิจัยเชิงคุณภาพ ผู้ศึกษาจึงวิเคราะห์ข้อมูลด้วยตนเอง โดยการสัมภาษณ์แบบเจาะลึก (In-depth Interview) กับผู้เชี่ยวชาญที่เกี่ยวข้อง และกลุ่มเป้าหมายหลัก โดยใช้คำถามที่เจาะประเด็นเฉพาะที่เป็นประโยชน์ เพื่อง่ายต่อการผลิตวิดีโอสั้นให้มีความน่าสนใจ น่าติดตาม มีความน่าเชื่อถือ โดยการสัมภาษณ์แบบเจาะลึกนี้ จะมีผลต่อการกำหนดเรื่องราว และคาแรคเตอร์ของตัวละครซึ่งจะช่วยในการผลิตชิ้นงานวิดีโอสั้นนี้ให้น่าสนใจและใกล้เคียงกับอาการของโรคอัลไซเมอร์

ให้ได้มากที่สุด เช่น ด้านการกำกับนักแสดงให้สามารถถ่ายทอดอารมณ์ออกมาได้ตามความเป็นจริงมากที่สุด การนำเหตุการณ์จริงของผู้ป่วยโรคอัลไซเมอร์นำมาเล่นในวิดีโอสั้นนี้ เป็นต้น ผู้ศึกษาได้แบ่งออกเป็น 2 ช่วง ดังนี้

### 1. วิเคราะห์ข้อมูลก่อนการผลิต

1.1 วิเคราะห์ข้อมูลที่ได้รวบรวมมาจากบทความ งานวิจัย รวมถึงภาพยนตร์ที่เกี่ยวข้องเพื่อนำข้อมูลมาปรับใช้ในการผลิตวิดีโอสั้นเพื่อให้เกิดความสมบูรณ์

1.2 วิเคราะห์ข้อมูลจากการสัมภาษณ์เชิงลึก (In-depth Interview) ผู้เชี่ยวชาญด้านการเขียนบทภาพยนตร์ ผู้ที่มีความเชี่ยวชาญที่สามารถให้ข้อมูลเชิงลึกเกี่ยวกับโรคอัลไซเมอร์ และผู้ดูแลผู้ป่วยอัลไซเมอร์ เพื่อนำมาปรับใช้กับวิดีโอสั้นเพื่อให้สมจริง เป็นเหตุเป็นผลมากที่สุด

### 2. วิเคราะห์ข้อมูลหลังการผลิต

ผ่านการสัมภาษณ์เชิงลึก (In-depth Interview) กับกลุ่มตัวอย่างทุกเพศ ที่นี้อยู่ระหว่าง 20-30 ปี เป็นบุคคลที่เข้าใจหรือผู้ที่มีความสนใจในเรื่องดนตรีที่ส่งผลต่อผู้ป่วยอัลไซเมอร์ เพื่อรับฟังข้อเสนอแนะและนำข้อมูลมาพัฒนาต่อไป

### การนำเสนอข้อมูลและชิ้นงาน

ผู้ศึกษาได้นำเสนอข้อมูลและชิ้นงานจากการวิเคราะห์ข้อมูลดังนี้

1. นำเสนอผลการเก็บรวบรวมข้อมูลที่ได้จากบทความ งานวิจัย ภาพยนตร์ที่เกี่ยวข้องและการสัมภาษณ์เชิงลึก (In-depth Interview) ของผู้เชี่ยวชาญและผู้ที่มีประสบการณ์ที่เกี่ยวข้อง

2. นำเสนอโครงร่าง (Proposal) ที่ประกอบด้วย

2.1 ชื่อเรื่อง

2.2 แนวคิด (Concept)

2.3 วัตถุประสงค์ของเรื่อง (Objective)

2.4 แก่นเรื่อง (Theme)

2.5 กลุ่มเป้าหมาย (Target)



2.6เค้าโครงเรื่อง (Plot)

2.7 เรื่องย่อ (Synopsis)

2.8 โครงเรื่องขยาย (Treatment)

2.9 ตัวละคร (Character)

2.10 ภาพต้นแบบของงาน (Reference)

3. นำเสนอบทวิดีโอสั้น (Screenplay)

4. นำเสนอแผนการดำเนินงานในขั้นตอนการผลิตวิดีโอสั้น

5. นำเสนอผลงานที่เสร็จสมบูรณ์

6. นำเสนอผลประเมินจากการสัมภาษณ์เชิงลึก (In-depth Interview) ของกลุ่มตัวอย่าง เพื่อให้ทราบถึงความพึงพอใจและข้อเสนอแนะ จากนั้นจึงนำไปปรับใช้และพัฒนาผลงานต่อไป

มหาวิทยาลัยศิลปากร สวทช. สวทช. สวทช.

## บทที่ 4

### ผลการศึกษา

การศึกษาเรื่อง “การผลิตวิดีโอสั้นที่มีเนื้อหาเกี่ยวกับดนตรีที่มีผลต่อผู้ป่วยอัลไซเมอร์” โดยแบ่งการนำเสนอผลการเก็บข้อมูลก่อนการผลิตออกเป็น 2 ขั้นตอน ดังนี้

1. การเก็บรวบรวมข้อมูลจากการสัมภาษณ์เชิงลึก (In-depth Interview)
2. การนำเสนอโครงร่าง

#### การเก็บรวบรวมข้อมูลจากการสัมภาษณ์เชิงลึก (In-depth Interview)

ผลการเก็บข้อมูลจากการสัมภาษณ์เชิงลึก (In-depth Interview) นายแพทย์วิกรม วรรณยุกต์ ผู้เชี่ยวชาญด้านโรคอัลไซเมอร์

โรคอัลไซเมอร์ทางการแพทย์จะแบ่งเป็น โดยทั่วไป กับ ไม่ปกติ  
แบบทั่วไป ก็คือการดำเนินชีวิตโดยทั่วไป แบบ episodic memory คือการสูญเสียความ

ทรงจำด้านเหตุการณ์

- ไม่ปกติ ก็คือมีอาการทางจิตร่วมด้วยและกระทบกับชีวิตประจำวัน เช่น เมื่อทำแวนหายจะเรียกให้คนทั้งบ้านช่วยกันรื้อบ้านหา เริ่มมีอาการหลงทาง เรียกว่า wandering คือการเดินไปเรื่อย ๆ เพราะผู้ป่วยไม่รู้ว่าที่ตัวเองอยู่นั้นคือที่ไหน

ถ้ามีการทะเลาะกับผู้ที่อยู่ด้วย ผู้ป่วยบางรายจะรู้สึกเหมือนตัวเองเป็นภาระของคนและเมื่อโดนตะคอกหรือโดนว่าจะมีอาการตัวสั่น เหม่อลอย ซึมเศร้า ไม่พูดไม่จา ซึ่งผู้ป่วยอัลไซเมอร์ไม่ได้ลืมทุกอย่างโดยเฉพาะทางด้านอารมณ์ ความรู้สึก

“อาการหลงของผู้ป่วย คือการที่ผู้ป่วยสูญเสียการรับรู้ที่เป็นความจริง บางรายอาจจะเห็นภาพหลอน ซึ่งมันพูดยากมากกว่าเขาเห็นจริงไหมเพราะเราไม่รู้ว่าคุณป่วยนั้นคิดอะไรอยู่”

นายแพทย์กล่าวถึงเคสตัวอย่างไว้ว่า

ผู้ป่วยเป็นอัลไซเมอร์ชาวมุสลิม มีอาการหลอนว่าถือศีลอดทั้ง ๆ ช่วงนั้นไม่ได้มีการถือศีลอด ไม่ยอมกินข้าวทั้งวัน ซึ่งทางคุณหมอได้ให้ยาแก้ภาพหลอนไป หลังจากได้รับยาอาการของผู้ป่วยก็เริ่มดีขึ้นตามลำดับ

ดนตรีบำบัดกับผู้ป่วย นั้นมีความสัมพันธ์กันในเชิงบวกแต่ไม่สามารถเปลี่ยนแปลงการดำเนินโรคได้ การเล่นดนตรีนั้นมีกลไกที่เรียกว่า recall เมื่อได้เล่น/ฟังดนตรีก็จะจำได้เกี่ยวกับความทรงจำที่เคยมีความสัมพันธ์กับดนตรีนั้น ๆ

“ดนตรีที่ใช้นั้นควรเป็นดนตรีที่ผู้ป่วยชอบ โดยสมองด้านดนตรีนั้นจะมีการใช้สมองหลายส่วน แต่อัลไซเมอร์นั้นเริ่มเสื่อมแค่บางจุดและค่อย ๆ กระจาย การที่ผู้ป่วยยังสามารถเล่นดนตรีได้นั้นเป็นเพราะ ดนตรีนับเป็นทักษะที่ต้องใช้ทุกส่วนของร่างกาย ทักษะกับสมองด้านความทรงจำนั้นเป็นคนละส่วนกัน”

จากการสัมภาษณ์เชิงลึกกับผู้เชี่ยวชาญด้านโรคอัลไซเมอร์ ผู้ศึกษาสรุปได้ว่า โรคอัลไซเมอร์นั้นยังไม่สามารถระบุสาเหตุของโรคนั้นได้อย่างแน่ชัด ยังไม่มียาหรือวิธีการใดทำให้รักษาหายได้มีเพียงแค่การชะลอการเสื่อมของสมองเท่านั้น อาการหลัก ๆ ของผู้ป่วยจะเกี่ยวกับเรื่องความทรงจำ ผู้ป่วยจะเริ่มมีอาการหลง ๆ โกง ๆ และเป็นหนักจนถึงขั้นไม่สามารถรู้ทำอะไรได้ดังตนเองและเป็นผู้ป่วยติดเตียงได้ นอกจากนี้บางรายอาจมีอาการทางจิตร่วมด้วย คือผู้ป่วยนั้นจะสูญเสียการรับรู้ที่เป็นความจริง ซึ่งเราไม่สามารถรู้ได้ว่าผู้ป่วยคิดอะไรอยู่ โรคอัลไซเมอร์นั้นผู้คนมักจะเกิดการเข้าใจผิดคือว่าเป็นภาวะสมองเสื่อมแต่ในความจริงแล้วอัลไซเมอร์นั้นไม่ได้เท่าภาวะสมองเสื่อมแต่เพียงแค่นิดของภาวะสมองเสื่อมเพียงเท่านั้น

**ผลการเก็บข้อมูลจากการสัมภาษณ์เชิงลึก (In-depth Interview) คุณสุดดี อภิสุทธิพร และคุณณภัค ภักดีสถิตย์วรา ผู้เชี่ยวชาญด้านดนตรีบำบัด จำนวน 2 ท่าน**

คุณสุดดี อภิสุทธิพร กล่าวไว้ว่า ดนตรีบำบัดนั้นสามารถซึมซับเข้าไปในสมองที่ไม่ได้ใช้งานได้ เช่น การเล่นเปียโนนั้นบูมกับอัลไซเมอร์มากเพราะได้ใช้ทุกส่วน ใช้ทั้งมือสองข้าง มีการดู การเล่น การจำโน้ต จำเนื้อ ต่าง ๆ ซึ่งดนตรีและเพลงนั้นมีผลกับความทรงจำระยะยาว เพราะส่วนมากเราจะไม่ค่อยได้ใช้งานความทรงจำส่วนนี้มากนัก น้อยคนที่จะมานั่งนึกอดีตถ้าไม่มีตัวกระตุ้น โดยการฟังเพลงเพียงครั้งเดียวก็สามารถไปกระตุ้นกับความทรงจำในอดีตนั้นได้ แต่ก็ขึ้นอยู่กับว่าเรามีความสัมพันธ์กับความทรงจำนั้นมากน้อยแค่ไหน โดยผู้ป่วยอัลไซเมอร์จะมีการสูญเสียด้านการสื่อสารที่รวดเร็ว ซึ่งในระยะแรกของอาการ ดนตรีจะเป็นตัวช่วยชะลออาการ ดูว่าผู้ป่วยนั้นมีความต้องการอะไร ถ้าเขาไม่

โอเคกับสิ่งที่เขาไม่ต้องการเขาจะรู้สึกแย่ ระยะเวลาที่จะมีการช่วยในการสื่อสาร การพูดคุยเพราะผู้ป่วยจะเริ่มมีอาการที่หนักขึ้นซึ่งดนตรีก็จะมาช่วยให้อาการของผู้ป่วยนั้นทรงตรงมากขึ้น ส่วนในระยะเวลาของอาการ ดนตรีนั้นจะเข้ามาทำให้ผู้ป่วยนั้นรู้สึกดีขึ้นในช่วงบั้นปลายชีวิต หาเพลงที่ผู้ป่วยฟังเพลงแล้วรู้สึกดีแต่ระวังบางเพลงที่จะทำให้ผู้ป่วยรู้สึกแย่

“กลไกทางจิตวิทยา episodic memory ความทรงจำเป็นช่วง ๆ ที่ไปเชื่อมโยงกับเหตุการณ์บางอย่าง เมื่อได้ฟัง/เล่นดนตรีก็เกิดการกระตุ้นความทรงจำในอดีตกลับมา” คุณณภัค ภักดีสถิตย์วรา

ในปัจจุบันมีงานวิจัยในออสเตรเลีย เกี่ยวกับการสอนครูก็ใช้ดนตรีกับผู้ป่วยอัลไซเมอร์ ผู้ป่วยนั้นมีความวิตกกังวล อยู่นิ่งไม่ได้ ดนตรีนั้นจัดการให้ผู้ป่วยนั้นสงบขึ้น จัดการอารมณ์ได้ดีและยังใช้ดนตรีเป็นสื่อกลางในการย่นเวลา ดนตรีนั้นทำให้พวกเขาได้คุยกันเพราะความทรงจำเก่ามันขึ้นมาซึ่งถ้าเป็นผู้ป่วยระยะแรกนั้นจะสามารถพูดคุยได้เกือบเหมือนตอนเป็นปกติ

“บางครั้งก็เหมือนกับกล่องใบหนึ่ง ที่มีปุ่มกดแล้วนึกถึงเรื่องในอดีต เราปล่อยลูกบอลให้ดังไปในกล่องซึ่งบางครั้งอาจจะดังไม่โดนปุ่มบาง หรืออาจจะดังโดนปุ่มบางทำให้นึกถึงเรื่องนั้น ๆ ซึ่ง

ความทรงจำช่วงเดียวกัน เพลงดังผลกับความทรงจำตรงที่มันจะไปปลุกความจำขึ้นมาพร้อมกับความรู้สึกที่มากับความทรงจำขึ้น” คุณณภัค ภักดีสถิตย์วรา

จากการสัมภาษณ์เชิงลึกกับผู้เชี่ยวชาญด้านดนตรีบำบัด ผู้ศึกษาสรุปได้ว่า ดนตรีนั้นส่งผลต่อความทรงจำระยะยาวของผู้ป่วยอัลไซเมอร์ ถ้าหากผู้ป่วยนั้นมีความทรงจำกับดนตรีมากพอดนตรีก็จะทำหน้าที่ไปกระตุ้นความทรงจำในอดีตของผู้ป่วย นั้นทำให้ผู้ป่วยบางรายสามารถจดจำหรือพูดถึงเรื่องราวในอดีตได้ ซึ่งนอกจากนี้ยังช่วยให้ผู้ป่วยนั้นสามารถสื่อสารกับคนรอบข้างได้มากขึ้นอีกด้วย

ผลการเก็บข้อมูลจากการสัมภาษณ์เชิงลึก (In-depth Interview) คุณปัทมา ทองปาน ผู้เชี่ยวชาญด้านการเขียนบทภาพยนตร์

การเขียนบทหนังสั้นสิ่งจำเป็นที่ต้องมีคือ ต้น กลาง จบ และต้องชัดเจนว่าต้องการเล่าประเด็นอะไร หนังสั้นต้องมี Subject ของหนัง เพื่อเป็นแนวความคิดคร่าว ๆ ว่าต้องการทำอะไร ควรที่จะเขียน Plot มาก่อน เพื่อเล่าสั้น ๆ ให้อายากดู หลังจากนั้นมาดูที่ Analyze มันว่าต้องการ Mood แบบไหน ซึ่งมีอยู่ 3 อย่าง

- 1.Target อายากทำให้ใครดู มันมีผลกับทั้งหมด เช่น ถ้าอยากทำให้วัยรุ่นดู ก็ต้องเป็นแคสที่วัยรุ่นสนใจ

2. Mood อยากไปแนวไหน ทิลเลอร์ โรแมนติก คอมมาดี้ ทำพายชาร์จให้ชัดเจนว่าสัดส่วนมันจะประมาณไหน

3. Theme แคร็กให้เจอว่าธีมที่เราอยากสื่อคืออะไร ชุมนั้นให้ลึกที่สุดแล้วมันจะรวมกันเป็นล๊อคไลน์ 1 ประโยค ที่เล่าภาพรวมเร็ว ๆ ล๊อคไลน์ที่ถูกต้อง เวลารีเซ็ดย้อนกลับมามันจะเก็บครบ มันจะซ่อนคำในนั้นครบ

ทั้งหมดนี้จะต้องคู่ขนานกันไป Plot ที่น่าตื่นเต้นก็ควรกลับกลับมาคิดที่แก่น ว่าแก่นอะไรที่อยากพูดแล้วก็กลับไปดู Plot อีกครั้ง ทำแบบนี้ไปเรื่อย ๆ จนรู้สึกชอบจริง ๆ ซึ่งงานธีสิสจะพิจารณาว่าอะไรที่มีอิมแพคต่อตัวเรา ในฐานะที่เราเป็นคนดูแล้วเรารู้สึกว่ามันรุนแรงกับเรา

หนังสือ คือสัดส่วนงานที่จำเป็นต้องตัดทิ้ง เพราะมีเรื่องที่ยากเล่าเยอะเยาะมากมาย แต่ต้องตัดให้ได้ว่าจะเล่าแค่นั้น มันอยู่ในแก่นใหม่ ดีเทลแต่ละเหตุการณ์มันจะเลี้ยวกลับมาที่แก่นเราใหม่ พอมีแก่นก็จะเริ่มมีทรัพยากรอยู่ในหัว ก็เริ่มเข้าสู่กระบวนการโครงเรื่อง พอพล็อตเสร็จก็คิดต้นกลางจบ ดูภาพรวมกว้าง ๆ เลยว่าต้นกลางจบประมาณนี้ถูกต้องไหม ทำไมตรงกลางถึงเล่าแบบนี้ และต้องซื้อสตั๊มป์มันเพราะถ้าไปต่อหรือทิ้งมันถ้าเราสงสัยในโครงสร้างอันนี้ เราจะต้องกลับไปเริ่มกันแล้วมันจะไม่จบ ถ้าเราทำโครงที่มีเบจ เราก็จะทำการที่ละเอียดขึ้นจนทำให้มันมันไปได้อะไรสักอย่าง

“สมมติเรามีถึงอยู่ถึงหนึ่งเราก็จะลงดินก่อน ลงกรวดและลงทรายและเทน้ำลงไป ถ้าจังหวะเราเทน้ำลงไป แล้วมีบางอย่างที่ผิดแล้วเราต้องกลับไปรื้อหินก้อนใหญ่ใหม่อีกรอบหนึ่งมันจะรวน แต่บทแต่ละเรื่องมันจะไม่เหมือนกันเลย มันแล้วแต่งาน”

การทำให้นักดูเชื่อเกี่ยวกับโรคอัลไซเมอร์และอินกับสิ่งที่เราจะสื่อมันคือเรื่องของแอคติ้งล้วน ๆ เลย ถ้าเรารีเสิชมาดีพอและทำถูกต้องตามหลักการหลังจากนั้นมันคือปัญหาของแอคติ้งถ้านักแสดงเล่นแล้วไม่รู้สึกรู้ว่าความจำเสื่อมจริง ๆ ไม่มีทางที่คนดูจะเชื่อเลย ถ้าเจอนักแสดงเล่นละเอียดไม่มาพอจะใช้มุมกว้าง เพราะถ้ามุมแคบมันจะเห็นสีหน้าแววตาได้ชัด เราใช้มุมกว้างแล้วไปเล่นกับรอบข้างแทน

จากการสัมภาษณ์เชิงลึกกับผู้เชี่ยวชาญด้านการเขียนบทภาพยนตร์ ผู้ศึกษาสรุปได้ว่า การเขียนบทมันคือการที่เราต้องให้ความสำคัญกับในทุก ๆ ส่วน ทุก ๆ ขั้นตอน ตั้งแต่การเริ่มหาข้อมูลจนถึงขั้นการถ่ายทำและตัดต่อ ผลสำเร็จอาจจะไม่ได้ตั้งใจร้อยเปอร์เซ็นต์แต่มันคือสิ่งที่เราคัดสรรมาเป็นอย่างดี

## ผลการเก็บข้อมูลจากการสัมภาษณ์เชิงลึก (In-depth Interview) คุณกัญญ์วรา วีระ- พงษ์ผู้ดูแลผู้ป่วยอัลไซเมอร์

จากการสัมภาษณ์ของผู้ดูแลผู้ป่วย เล่าถึงความรู้สึกที่ต้องดูแลผู้ป่วย ว่าตัวเองรู้สึกยังไง และ  
อาการของผู้ป่วยที่พบมีลักษณะอาการแบบไหน

“ในช่วงแรกที่อยู่เลยไม่ได้รู้สึกอะไรที่ต้องดูแลผู้ป่วย แต่พอนาน ๆ เข้าอะไรที่มันซ้ำ ๆ ก็รู้สึก  
เบื่อที่ต้องมาตอบคำถามอะไรเดิม ๆ”

โดยอาการที่ผู้ดูแลพบคือบางครั้งผู้ป่วยนั้นไม่ยอมทำตามทีบอก ซึ่งถ้าจิตใจผู้ป่วยจะร้องไห้  
เขาจะไม่ชอบให้จิตใจ ผู้ป่วยมักมีอาการที่ชอบเก็บของทุกอย่างเข้ากระเป๋าเหตุผลเพราะผู้ป่วยคิดว่า  
จะออกไปเที่ยว บางครั้งที่ผู้ป่วยเห็นเราไปยุ่งกับกระเป๋าของเขา เขาจะไม่สบายใจ กลัวของจะหาย  
เป็นคนหวงของมากถ้าไปยุ่งก็จะบ่นเล็กน้อยแต่เดี๋ยวผู้ป่วยก็ลืม ผู้ป่วยนั้นยังสามารถอาบน้ำเองได้ กิน  
ข้าวเองได้แต่จะจำไม่ได้ว่าอาบน้ำเวลาไหนหรือกินข้าวไปรึยัง ผู้ป่วยไม่รู้ตัวว่าตัวเองนั้นเป็นอัลไซเมอร์  
ถ้าอะไรที่จิตใจนั้นจะฝังใจ จำได้ดี แต่อะไรที่ตี ๆ จะจำไม่ค่อยได้ ในอดีตผู้ป่วยนั้น ชอบเที่ยว เที่ยวเก่ง  
เมื่อมีอาการอัลไซเมอร์ผู้ป่วยก็มักจะไปชอบอยู่บ้านอยู่คนเดียว ในช่วงโควิดนั้นผู้ป่วยจะชอบหัว  
กระเปาะและไปเที่ยวออกนอกบ้านบ้าง ถ้ามารถจะไปไหนก็บ่นเองก็จะกลับบ้าน เพราะเขาซึ่งตัวผู้ดูแล  
นั้นก็ปล่อยแกไป เพราะเดี๋ยวก็ลืม ซึ่งผู้ป่วยจะเดินเข้าเดินออกบ้านอยู่ตลอดเวลาแต่จะไม่ได้ออกไปถึงรั้ว  
บ้าน

จากการสัมภาษณ์เชิงลึกกับผู้ดูแลผู้ป่วยโรคอัลไซเมอร์ ผู้ศึกษาสรุปได้ว่า การดูแลผู้ป่วยอัล-  
ไซเมอร์ไม่ใช่เรื่องยากถ้าหากเราเข้าใจในสิ่งที่เขาเป็น เขาไม่ได้เลือกที่จะเป็นแต่มันเกิดขึ้นมาเอง เขา  
ไม่สามารถบังคับโรคได้ การที่ผู้ดูแลนั้นเข้าใจและตามใจผู้ป่วยนั้นก็ช่วยให้อยู่ร่วมกับผู้ป่วยอย่างมี  
ความสุข

### การนำเสนอโครงร่าง

หลังจากที่ผู้ศึกษาวิเคราะห์ข้อมูลการสัมภาษณ์ผู้เชี่ยวชาญด้านต่างๆ (In-depth Interview)  
จำนวนทั้งสิ้น 5 ท่าน เมื่อประมวลผลจากข้อสรุปดังกล่าวเป็นที่เรียบร้อยแล้ว ผู้ศึกษาได้นำข้อมูล  
ทั้งหมดที่ได้มาประกอบในการกำหนดรูปแบบวิธีโอสันและจัดทำรูปแบบโครงร่างการผลิต

(Proposal) ให้มีรูปแบบ และเนื้อหาที่ตอบสนองความต้องการของกลุ่มเป้าหมายให้ได้ครอบคลุมมากที่สุด และจากการประมวลผล ทำให้ได้รูปแบบโครงร่าง ดังนี้

วิดีโอสั้นในรูปแบบภาพยนตร์ประเภท ดราม่า ที่มีเนื้อหาเกี่ยวกับดนตรีที่มีผลต่อความรู้สึกของผู้ป่วยอัลไซเมอร์

ชื่อเรื่อง : For a while ช่วงเวลาหนึ่งที่เคยมีกัน

ความยาว : 20 นาที

ช่องทางออกอากาศ : Netflix

กลุ่มเป้าหมาย : ทุกเพศ อายุประมาณ 20-30 ปี เป็นบุคคลทั่วไปหรือผู้ที่มีความสนใจในเรื่องดนตรีที่ส่งผลต่อผู้ป่วยอัลไซเมอร์

แก่นเรื่อง (Theme) : บทเพลงในความทรงจำ

โครงเรื่อง (Plot)

มทาวีทยาลัยศิลปากร สภามลิวสิทรี

สายซิม นักเขียนบทฟรีแลนซ์ วัย 29 ปี เธออาศัยอยู่กับแม่ที่ป่วยเป็นอัลไซเมอร์ แต่แล้ววันหนึ่งเธอก็มีปากเสียงอย่างหนักกับแม่ หลังจากนั้นเธอก็ไปเจอกับรูป ๆ หนึ่งของแม่ ซึ่งเป็นรูปของแม่กับวงดนตรี เธอไม่เคยรู้มาเลยว่าแม่ของเธอนั้นเคยมีวงดนตรีมาก่อน ทำให้เธอนั้นเริ่มออกตามหาบุคคลในรูปเพื่อที่จะหาทางทำให้แม่กลับมามีอาการที่ดีขึ้นอีกครั้ง

เรื่องย่อ (Synopsis)

เรื่องราวของสายซิม นักเขียนบทฟรีแลนซ์ ที่ต้องออกจากงานประจำเพื่อมาดูแล ยูพิน แม่ของเธอ เธอต้องทำงานอย่างหนักเพราะภาระทุกอย่างภายในบ้านตกเป็นของเธอเมื่อแม่นั้นป่วยเป็นโรคอัลไซเมอร์ วันหนึ่งสายซิมมีปากเสียงกับยูพินอย่างหนักและด้วยความเหนื่อยล้าจากงานที่ทำงานตลอดทั้งวัน ทำให้เธอเผลอพูดจาไม่ดีกับแม่ออกไป หลังจากเหตุการณ์ในวันนั้นแม่ของเธอก็มีอาการที่ไม่สู้ดีนัก แต่สายซิมได้ก็ไปเจอรูปใบหนึ่งในห้องของแม่ เธอเก็บความสงสัยนี้ไปปรึกษานัก เพื่อนสนิทของเธอ เธอจึงเริ่มติดต่อและตามหาคนในรูป นั่นก็คือทิพย์เพื่อนในวงของเธอ และนั่นคือจุดเริ่มต้นของเรื่องทั้งหมด

## Treatment

1. วงดนตรีกำลังเล่นเพลงอย่างสนุกสนานพร้อมใจกันหยุดเล่น ทุกคนหันมามองที่ยุพินแล้ว ทำท่าเรียกยุพินให้ไปร่วมวงด้วย รินทร์ที่ยืนอยู่ตรงไมโครโฟนบอกให้ยุพินรีบมาซ้อมดนตรี เธอยิ้มดีใจ เดินเข้าหากลุ่มวงดนตรีอย่างคึกคัก เธอทักทายผู้คนเหล่านั้นและหยิบกีตาร์ ขึ้นมาเล่นด้วยท่าทางคล่องแคล่ว
2. ยุพินนอนนั่งอยู่บนเก้าอี้พร้อมเสียงเพลงคลอ ๆ สายซิมก็เดินเข้ามาหาแล้วบอกกับยุพินว่า ให้เขาเพลงและเพื่อนของเธอจะมาคุยงานที่บ้านวันนี้ ยุพินก็ตอบรับพร้อมกับหันหน้า พยักหน้าให้ลูกของเธอ เสียงออดดังขึ้น
3. ยุพินเดินไปยังหน้าบ้านเธอแสดงสีหน้าสงสัยแล้วถามว่า “เขาคือใคร” สายซิมที่เพิ่งเข้า ห้องน้ำเสร็จก็เดินตามออกมาแล้วบอกว่า “นี่ นิกโก” แล้วสายซิมก็เปิดประตูพาแม่กับนิกโกเข้า บ้าน
4. ยุพินนั่งอยู่บนโซฟาเธอพยายามหาอะไรบางอย่างแต่ก็หาไม่เจอ เธอหันไปหาสายซิมแล้วถาม ว่าเธอเห็นตุ๊กที่วางอยู่บนโต๊ะข้างใหม่ สายซิมตะโกนกลับไปว่าตั้งแต่เข้าก็ไม่มีเห็นจะมีตุ๊ก อะไรเลย ยุพินก็เลยรู้ว่าเธอนั่งวางตุ๊กไว้ตรงนี้ใครเป็นคนเอาไป เธอจึงเดินไปที่โต๊ะทำงาน ของสายซิม
5. ยุพินเดินเข้าไปถามสายซิมว่านิกโกนั้นเป็นใครแอบมาหยิบตุ๊กของเธอไปไหม สายซิมเริ่มมีสีหน้าที่ หงุดหงิดแล้วตอบกลับยุพินว่านี่คือเพื่อนของเธอเอง เพื่อนเธอนั้นไม่ได้หยิบอะไรไป ยุพินสั่ง ให้นิกโกลุกขึ้นและพยายามจะค้นตัวนิกโก แต่สายซิมนั้นเข้ามาห้ามไว้ ยุพินก็เริ่มบ่นว่าพาเพื่อน มาบ้าน แอบมาขโมยของรีเปล่าก็ไม่รู้สายซิมหงุดหงิดจนต้องขอให้นิกโกกลับบ้านไปก่อน สายซิมจึงพานิกโกเดินออกไปนอกบ้าน
6. สายซิมกับนิกโกหยุดคุยกันอยู่หน้าบ้าน สายซิมขอโทษกับเรื่องที่เกิดขึ้น นิกโกไม่ได้ถือโทษโกรธ อะไรและเข้าใจกับสิ่งที่เกิดขึ้นก่อนจะกลับบ้านไป ส่วนสายซิมนั้นก็เดินกลับเข้ามาในบ้าน
7. ยุพินก็เดินไปนั่งที่โซฟาก่อนเธอจะลุกขึ้นมาแล้วถามสายซิมที่นั่งอยู่ที่โต๊ะทำงานว่าเมื่อจะพา ไปสวนเพราะเธอจะไปซ้อมด้วยดนตรี สายซิมที่หงุดหงิดก่อนหน้านี้ก็ทำยิ่งทำให้เธอหัวเสีย เข้าไปอีก
8. ตัดภาพมาที่มือของยุพินกำลังเดินประตูบ้านออกไป ยุพินเริ่มเดินออกจากบ้านมาถึงกลาง ซอย เธอเริ่มสับสนกับเส้นทางภายในหมู่บ้าน แต่ยังมีโชคดีที่เธอนั้นบังเอิญเจอกับ มุก เพื่อน



บ้านที่เขารู้จักเธอ จึงถามว่าเธอจะไปไหน ยูพินตอบ “จะไปซ่อมดนตรี” มุกจึงถามด้วยความสงสัยว่า “ป้ายูพินจะไปซ่อมที่ไหน” ยูพินมีสีหน้างง ๆ มุกจึงอาสาพา ยูพินมาส่งที่บ้าน

9. เสียงออด สายซิมและนิกจึงรีบลุกจากโซฟาออกไปไปดูว่าไซ้แม่เธอรึเปล่า เมื่อเดินไปถึงหน้าบ้านสายซิม สายซิมมองหน้าแม่เธอของด้วยสีหน้าที่เหนื่อยและโมโห มุกบอกกับสายซิมว่า “ป้ายูพินจะไปซ่อมดนตรีแต่ป้ายูพินไม่รู้จะไปไหนเรากลัวแกจะหลงไปที่อื่นเลยพามาส่งที่บ้าน” เธอหันไปขอบคุณมุกที่มาส่งแม่ของเธอ หลังจากที่มุกกลับไป สายซิมเริ่มต่อว่าที่แม่หายออกจากบ้าน ยูพินยังไม่ทันจะได้อ้าปากพูด สายซิมก็บ่นอีกครั้ง ยูพินเริ่มมีอาการตัวสั่นและน้ำตาคลอ เธอตัดสินใจเดินเข้าบ้านไป นิกพยายามตบปากให้สายซิมใจเย็น ๆ
10. ยูพินนั่งอยู่ที่เตียงด้วยสีหน้าที่ไม่สู้ดีนัก ข้าง ๆ เธอนั้นมีกล่องยูบีเอหนึ่งใบนั้นเต็มไปด้วยภาพความทรงจำของยูพิน
11. สายซิมเดินลงมาจากชั้นบนแล้วหันไปมองรอบ ๆ บ้านเธอไม่เห็นแม่ของเธอจึงได้เดินกลับขึ้นข้างบนอีกครั้งแต่แม่ก็ไม่ตอบกลับ เธอคิดว่าแม่คงจะนอนอยู่เธอก็จึงลงมาข้างล่างเพื่อทำงาน เธอหันไปมองนาฬิกาและทำหน้าที่ควมวดเล็กน้อย

12. สายซิมถือข้าวขึ้นมาให้ยูพินที่ห้อง เธอเปิดประตูเข้าไปภาพที่เธอเห็นคือแม่ที่นั่งเหม่ออยู่บนเก้าอี้ เธอจึงนำข้าวและยกไปวางที่โต๊ะ เธอได้ยื่นแม่ของตัวเองเข้ามาพูดถึงชื่อ รินทร เธอ

กำลังจะเอ่ยปากถามแต่จังหวะนั้นเธอเหลือบไปเห็นรูปภาพที่วางอยู่บนตักของแม่เธอ

13. สายซิมโทรเรียกนิกมาเพื่อที่จะปรึกษาเกี่ยวกับเรื่องที่เกิดขึ้นว่าเธอต้องทำยังไงดี สายตาของสายซิมนั้นหันไปมองแม่เธอที่นั่งอยู่หน้าบ้านด้วยอาการเหม่อลอย จากนั้นเธอก็หยิบรูป ๆ หนึ่งออกมาจากกระเป๋ากางเกง นิกทำหน้าที่ตกใจนิดหน่อยเพราะไม่คิดว่าแม่ของสายซิมจะมีวงดนตรี สายซิมบอกกับนิก ว่าเธอก็เพิ่งรู้แม่นั้นมีวงดนตรีเพราะตั้งแต่จำความได้เธอก็เห็นแม่ทำแต่งงานเอกสารเยอะแยะไปหมดแล้วแม่ก็ยังพูดถึงคนที่ชื่อรินทรอีกด้วย นิกถามสายซิมว่าแม่ของเธอนั้นมีเพื่อนที่ไหนบ้าง สายซิมก็บอกว่าเคยเห็นแม่คุยกับคนชื่อป่าพิศ แต่ก็ไม่รู้ว่าป่าพิศเป็นใคร นิกจึงให้เธอลองโทรหาป่าพิศเพื่อถามเรื่องวงดนตรีของแม่ แต่ป่าพิศนั้นรู้จักแม่ของเธอก็ตอนที่ทำงานแล้วจึงไม่ทราบเรื่องวงดนตรีเลย หลังจากวางสายไป สายซิมหันไปมองหน้านิก นิกส่งสัญญาณไปที่สมุดโทรศัพท์ของแม่เป็นนัย ๆ ว่าให้ลองโทรทุกเบอร์ดู สายซิมทำสีหน้าเหมือนจะปฏิเสธ
14. สายซิมนั่งอยู่ที่โต๊ะหน้าบ้านเธอเริ่มกดเบอร์โทรศัพท์ของเพื่อนแม่เบอร์แรก เธอถามข้อมูลเกี่ยวกับเรื่องวงดนตรีของแม่ แต่ปลายสายกลับตอบมาว่าเขานั้นไม่รู้จักยูพินเลย สายซิมขอโทษและกดวางสายไป สายซิมจึงไล่กดเบอร์ต่อไป ปลายสายกดรับ สายซิมแนะนำตัวและ

ถามด้วยคำถามเดิม ปลายสายเงยไปสั๊กพัก ก่อนที่จะตอบกลับสายขิม ปลายสายนั้นรู้จัก วงดนตรีของแม่เป็นอย่างดีแต่เธอนั้นไม่ได้อยู่ในวงนั้นหรอก เธอแนะนำสมาชิกแต่ละคนให้ สายขิมฟังและได้บอกว่ารินทรนั้นเสียไปตั้งแต่ปีที่แล้ว สายขิมซ็อกที่ได้ยินแบบนี้เพราะ รินทร คือคนที่แม่นั้นพูดถึง ปลายสายบอกต่ออีกว่าให้ลองติดต่อคนชื่อ ทิพย์ มือคีย์บอร์ดดู สายขิมขอบคุณก่อนวางสาย สายขิมไล่หาคนชื่อทิพย์ก่อนจะกดโทรหา

15. สายขิมนั่งอยู่ที่โซฟากับยุพินและกัทิพย์ ยุพินนั่งเหม่ออยู่ข้างนอกไม่ได้สนใจอะไร สายขิมขอให้ทิพย์เล่าเรื่องราวในอดีตที่ยังเล่นดนตรีให้เธอฟัง สายขิมหันไปถามทิพย์ถึงเรื่องของ ราวของรินทร บุคคลที่แม่พูดถึง ทิพย์นิ่งไปสั๊กพักก่อนจะเล่าปัญหาภายในวงให้กับสายขิมฟัง
16. สายขิมนัดทิพย์มาที่บ้านอีกครั้ง ทิพย์เดินเข้าไปนั่ง ๆ ข้างยุพิน ในขณะที่ทิพย์กำลังร้องเพลง อยู่ยุพินที่นั่งเหม่อเธอเริ่มหันมามองทางทิพย์ก่อนจะเอ่อกปากเรียกชื่อทิพย์ และอยู่ ๆ สายขิมก็ปรากฏตัวขึ้นในชุดรินทรใส่ในรูปถ่าย เธอเริ่มร้องเพลงนี้ไปพร้อม ๆ กับทิพย์ ยุพินหันไปมองสายขิมและเรียกชื่อรินทรอีกครั้ง น้ำตาเธอคลอเบ้าก่อนที่จะร้องเพลงนี้ไปพร้อม ๆ กันทั้งสามคน

# มหาวิทยาลัยศิลปะปากกร สงวนลิขสิทธิ์

## บทที่ 5

### การผลิตชิ้นงาน

การศึกษาเรื่อง “การผลิตวิดีโอสั้นที่มีเนื้อหาเกี่ยวกับดนตรีที่มีผลต่อผู้ป่วยอัลไซเมอร์” ชื่อเรื่อง “For a while ช่วงเวลาหนึ่งที่เคยมีกัน” ได้ใช้วิธีการสำรวจความคิดเห็นผ่านการสัมภาษณ์เชิงลึก (In-depth Interview) จากกลุ่มเป้าหมายจำนวน 10 ท่าน ที่มีอายุระหว่าง 20-30 ปี โดยมีวัตถุประสงค์เพื่อให้ทราบถึงความพึงพอใจความคิดเห็น ประโยชน์ที่ได้รับจากการชมวิดีโอสั้น และข้อเสนอแนะเพิ่มเติม รวมถึงประเมินผลงานที่ผู้ศึกษาได้ผลิตขึ้น จากนั้นจึงนำข้อมูลไปสรุปและอภิปรายรายงายวิจัย มีผลวิจัยดังนี้

#### ส่วนที่ 1 ความรู้ความเข้าใจเกี่ยวกับโรคอัลไซเมอร์

ในด้านความรู้ความเข้าใจเกี่ยวกับโรคอัลไซเมอร์ ผู้ศึกษาพบว่า กลุ่มเป้าหมายทั้ง 10 ท่าน ที่เคยทราบถึงโรคอัลไซเมอร์อยู่แล้ว โดยส่วนใหญ่ทราบดีกว่ามีอาการหลงลืม และทำอะไรก็วัตรประจำวันไม่ได้ และเมื่อสัมภาษณ์ว่าทราบหรือไม่ว่าดนตรีนั้นส่งผลต่อความรู้สึกของผู้ป่วยอัลไซเมอร์ พบว่ากลุ่มเป้าหมายทั้ง 10 ท่าน มี 6 ท่านที่พอจะทราบว่าดนตรีนั้นส่งผลต่อความรู้สึกของผู้ป่วยอัลไซเมอร์ และมี 4 ท่าน ที่ไม่เคยทราบมาก่อน จากข้อมูลชี้ให้เห็นว่ากลุ่มเป้าหมายส่วนใหญ่เข้าใจเกี่ยวกับอาการของโรคอัลไซเมอร์ว่าจะมีอาการหลงลืมกิจวัตรประจำวัน และผู้คนรอบข้าง และส่วนใหญ่ทราบว่าดนตรีนั้นส่งผลต่อความรู้สึกของผู้ป่วยอัลไซเมอร์

“พอจะทราบบ้าง ว่าอาการเริ่มแรกที่เคยทราบมา น่าจะเหมือนเป็นการสูญเสียความทรงจำระยะสั้นไป ถ้าเป็นในระยะรุนแรงอาจจะมีอาการพูดสื่อสารน้อยลง มีช่วยเหลือตัวเอง หรือบางครั้งเดินออกจากบ้านไปไหนไม่รู้ตัว” (วรรณุช โชติวิสุทธิ, สัมภาษณ์เชิงลึก, 24 เมษายน 2564)

“พอทราบ เป็นความผิดปกติทางระบบประสาท ที่ทำให้หลงลืมสิ่งที่เคยจำได้ ทั้งการใช้ชีวิตหรือคนรอบตัว ลืมว่าตนเองเป็นใคร” (ทวิกานต์ ชื่นแพ, สัมภาษณ์เชิงลึก, 24 เมษายน 2564)

#### ส่วนที่ 2 ความคิดเห็นเกี่ยวกับรูปแบบ เทคนิค และวิธีการนำเสนอของวิดีโอสั้น

ในด้านความคิดเห็นเกี่ยวกับรูปแบบ เทคนิค และวิธีการนำเสนอของวิดีโอสั้น ผู้ศึกษาพบว่ากลุ่มเป้าหมายทั้ง 10 ท่าน มีความเห็นตรงกันว่ามีความน่าสนใจ เพราะ มีการเล่นประเด็นเกี่ยวกับ

ครอบครัวและเรื่องเกี่ยวกับอาการของผู้ป่วยอัลไซเมอร์และดนตรีที่สามารถทำให้ผู้ป่วยอัลไซเมอร์สามารถจำเรื่องราวเก่าๆและความทรงจำในอดีตได้

“มีความน่าสนใจ เพราะแสดงให้เห็นถึงอาการของผู้ป่วยอัลไซเมอร์ และ สะท้อนให้เห็นว่าผู้ป่วยโรคนี้ควรได้รับความเอาใจใส่และความเข้าใจอย่างมาก ไม่ควรที่จะมองว่าแค่เรียกร้องความสนใจ เพราะเค้าก็คือคนป่วยคนหนึ่ง” (จิตรดาวลัย คำยืนยง, สัมภาษณ์เชิงลึก, 24 เมษายน 2564)

“น่าสนใจ เพราะว่าหลายคนอาจจะยังไม่รู้ว่าจริงๆแล้วดนตรีมีผลต่อผู้ป่วยอัลไซเมอร์” (วัลภา ภูสีบ, สัมภาษณ์เชิงลึก, 25 เมษายน 2564)

ด้านความคิดเกี่ยวกับมุมมอง การลำดับภาพ ดนตรีประกอบ และความยาว ผู้ศึกษาพบว่า ด้านมุมมอง กลุ่มเป้าหมาย 9 ท่าน มีความเห็นว่ามุมมองโดยรวมนั้นดี เห็นสีหน้าและอารมณ์ของตัวละครได้เด่นชัด แต่กลุ่มเป้าหมาย 1 ท่าน มีความเห็นว่าบางฉากนั้นมีการเคลื่อนกล้องที่ติดขัดไปบ้างแต่ไม่ได้ส่งผลต่อตัวหนังมากนัก

“โดยรวมมุมมองของวิดีโอสั้นเรื่องนี้ถือว่าทำออกมาได้ดี ในเรื่องของมุม normal shot ที่อยู่ในมุมระดับสายตาของคนดู ซึ่งเป็นมุมที่มองแล้วอยู่ในระดับเดียวกับสายตาคนดู ถือว่าทำออกมาได้ดี” (วรรณุช ไซตวิสุทธิ, สัมภาษณ์เชิงลึก, 24 เมษายน 2564)

ด้านการลำดับภาพ กลุ่มเป้าหมาย 9 ท่าน มีความเห็นว่าลำดับภาพนั้นไม่ซับซ้อนจนเกินไป แต่กลุ่มเป้าหมาย 1 ท่าน มีความเห็นว่าการตัดสลับในช่วงแรกดูไม่ไม่ค่อยสลับไหล

“ลำดับภาพได้ดี ไม่ซับซ้อนเกินไป ถ่ายทอดเรื่องราวย้อนอดีตของตัวละครได้ดี” (ฤทธิยุทธ วนเมธิน, สัมภาษณ์เชิงลึก, 24 เมษายน 2564)

ด้านดนตรีประกอบ กลุ่มเป้าหมายทั้ง 10 ท่าน มีความเห็นตรงกันว่าการใช้ดนตรีที่เข้ากับหนัง ช่วยเพิ่มอารมณ์ของหนังมากขึ้น และยังช่วยสื่ออารมณ์ของหนังได้ดี

“เป็นเพลงประกอบที่ให้ความรู้สึกเหมือนย้อนไปในเวลาที่นำคิดถึง การดำเนินดนตรีเป็นไปอย่างเรียบ เสียงร้องไม่หนักไปหรือเบาไป เสียงประกอบแต่ละฉากมีความเข้ากับบรรยากาศในขณะนั้น ไม่ทำให้ความรู้สึกถูกชะงักหรือสะดุดในการดู” (ศรวิษฐ์ พวงนักพันธ์, สัมภาษณ์เชิงลึก, 24 เมษายน 2564)

“เพลงและดนตรีที่เป็นเพลงยุคก่อนเข้ากับวัยของคนที่แสดงทำให้เข้าใจคนแสดงได้ง่าย” (ธนิก เลิศประกิจศิลป์, สัมภาษณ์เชิงลึก, 24 เมษายน 2564)

ด้านความยาว กลุ่มเป้าหมายบางท่าน เมื่อก่อนเห็นว่าในระยะเวลาที่กำหนดนั้นมีความเหมาะสมในการเล่าเรื่องได้เป็นอย่างดี สามารถเล่าออกมาได้เหมาะสมกับเนื้อหา แต่บางท่านนั้นมีความเห็นว่าเหมาะแต่ยังไม่สามารถเจาะลึกรายละเอียดเกี่ยวกับโรคอัลไซเมอร์ได้มากนัก

“ภาพยนตร์สั้นเรื่องนี้สื่อออกมาให้เห็นถึงลักษณะและทำให้เห็นรายละเอียดของความสำเร็จได้บางส่วน แต่ยังไม่สามารถที่จะขยายรายละเอียดเชิงลึกและการรักษาที่มีผลต่อผู้ป่วยได้อย่างลึกซึ้งมากเท่าที่ควร แต่โดยรวมแล้วออกมาดี สามารถสื่อความหมายให้เห็นถึงสิ่งที่ผู้สื่อต้องการสื่อได้พอสมควร” (จิตรดาวัลย์ คำยืนยง, สัมภาษณ์เชิงลึก, 24 เมษายน 2564)

### ส่วนที่ 3 ผลวิจัยความคิดเห็นเกี่ยวกับเนื้อหาของวิดีโอสั้น

ความเข้าใจเกี่ยวกับเนื้อหาวิดีโอสั้นชิ้นนี้ ผู้ศึกษาพบว่า กลุ่มเป้าหมายทั้ง 10 ท่าน มีความเห็นตรงกันว่า วิดีโอสั้นชิ้นนี้ต้องการนำเสนอเรื่องของดนตรีที่ส่งผลต่อความรู้สึกของผู้ป่วยอัลไซเมอร์ และอาการของผู้ป่วย

“เข้าใจว่าเพลงนั้นทำให้ตัวละครแม่นึกถึงอดีตแต่ด้วยความที่ลูกสาวไม่รู้จึงเกิดการทะเลาะกัน และสุดท้ายลูกตัดสินใจที่จะเอาบทเพลงโปรดของแม่กลับมาร้องให้ฟังอีกตั้ง” (จิตรดาวัลย์ คำยืนยง, สัมภาษณ์เชิงลึก, 25 เมษายน 2564)

“เข้าใจในเนื้อหาที่ต้องการจะแสดงออกถึง อาการของคนที่เป็นอัลไซเมอร์ ที่ควรได้รับการดูแลให้สำคัญ ด้วยการเอาใจใส่ และควรได้รับการใส่ใจ เป็นพิเศษ” (ฤทธิยุทธ วนเมธิน, สัมภาษณ์เชิงลึก, 25 เมษายน 2564)

ด้านความสมเหตุสมผลของตัวบทวิดีโอสั้น ผู้ศึกษาพบว่า มีกลุ่มเป้าหมาย 8 ท่าน มีความเห็นว่าบทนั้นมีความสมเหตุสมผลพอสมควร และมี 2 ท่าน มีความเห็นว่าเหมาะสมแค่บางฉาก บางฉากอาจจะยังไม่ได้สื่อออกมาได้ตรงประเด็น

“มีความสมเหตุสมผลพอสมควรตามระยะเวลาที่มี เพราะสามารถสื่อออกมาให้เห็นถึงเนื้อหาและใจความสำคัญได้ ซึ่งเมื่อดูแล้วเกิดการติดตามและเกิดความเข้าใจต่อเนื้อหานั้น” (จิตรดาวัลย์ คำยืนยง, สัมภาษณ์เชิงลึก, 24 เมษายน 2564)

“ไม่มีความสมเหตุในบางชิ้นที่ตัวละครลูกจะดูแลแม่โดยใช้เสียงดังหรือหงุดหงิดขนาดนั้น ซึ่งถ้าพูดคุยกับแม่หรือสื่อสารโดยใช้น้ำเสียงที่ดีกว่านี้จะดีกว่า อาจจะไม่ทำให้แม่ซึมหรือรู้สึกผิดต่อตัวเอง” (วรณัฐ โชติวิสุทธิ, สัมภาษณ์เชิงลึก, 24 เมษายน 2564)

“สมเหตุสมผลระดับนี้ เนื่องจากภาพยนตร์ค่อนข้างจะเจาะกลุ่มเป้าหมาย ดังนั้นคนที่ไม่รู้ อาจจะไม่เข้าใจยากนิดหน่อย” (จิตติกร อิศรเวชกุลชัย, สัมภาษณ์เชิงลึก, 25 เมษายน 2564)

ด้านความสามารถในการให้ข้อคิดหรือประโยชน์ ผู้ศึกษาพบว่า กลุ่มเป้าหมายทั้ง 10 ท่าน มีความเห็นตรงกันว่า สามารถนำไปใช้ประโยชน์ และได้ความรู้เกี่ยวกับโรคอัลไซเมอร์จากการชมวิดีโอสั้น ๆ ขึ้นนี้ นอกจากนี้ยังได้ความรู้ว่าดนตรีนั้นส่งผลต่อความรู้สึกของผู้ป่วย และยังช่วยให้ตระหนักว่าควรใส่หูฟังครอบข้างให้มากขึ้น ซึ่งสอดคล้องกับวัตถุประสงค์ของงานชิ้นนี้

“ส่วนตัวเป็นคนเซนซิทีฟกับเรื่องครอบครัวหรือคนใกล้ชิดอยู่แล้ว เลยคิดว่าถ้าวันหนึ่งคนใกล้ชิดเรามีอาการหลงลืมเราไปหรือสูญเสียความทรงจำที่เกี่ยวกับเรา เราคงจะเสียใจมากทำให้คิดได้ว่าในตอนนี้เราเองหรือเปล่าที่เป็นคนหลงลืม บางครั้งเราลืมที่จะใส่ใจคนในครอบครัวหรือคนใกล้ชิด เราไปหรือเปล่า” (วรรณุช โชติวิสุทธิ, สัมภาษณ์เชิงลึก, 24 เมษายน 2564)

“ดนตรีสามารถช่วยฟื้นความทรงจำของผู้ป่วยอัลไซเมอร์ได้ในช่วงระยะเวลาหนึ่ง ไม่ใช่ทั้งหมด และสามารถทำให้ผู้ป่วยมีความสุขได้ สามารถลดอาการซึมเศร้าได้” (วัลภา ภูสีบ, สัมภาษณ์เชิงลึก, 25 เมษายน 2564)

“มีประโยชน์ เพราะได้ข้อคิดว่าตอนที่ยังมีความทรงจำดี ๆ อยู่ก็เก็บรักษาความรู้สึกเอาไว้ เพราะถ้าวันใดวันหนึ่งความทรงจำเราหายไป ก็คงจะเสียใจน่าดู แบบหูฟังครอบข้างในวันที่เขายังอยู่กับเรา” (ณัฐชยา กาฬสิงห์, สัมภาษณ์เชิงลึก, 25 เมษายน 2564)

#### ส่วนที่ 4 ผลวิจัยความคิดเห็นต่อตัวละคร

ความเหมาะสมของตัวละครและการเข้าถึงบทบาทของนักแสดง ผู้ศึกษาพบว่า กลุ่มเป้าหมายทั้ง 10 ท่าน มี 8 ท่าน ที่มีความเห็นว่าตัวละครมีความเหมาะสมและสามารถสื่อถึงอารมณ์ได้เป็นอย่างดี แต่มี 2 ท่าน ที่มีความเห็นว่าบางซีนตัวละครนั้นยังเล่นแข็งและเข้าไม่ถึงบทไปบ้าง หรือมีบางฉากที่ใส่อารมณ์จนเกินไป

“มีความเชื่อมโยงของตัวละคร แต่ละตัว ที่ให้ความรู้สึกผูกพันระหว่างแม่กับลูก เชื่อมโยงไปถึง เพื่อนในวงของแม่ ถ่ายทอดนำเสนอเรื่องราวได้ดี และนักแสดงเล่นได้ดี โดยเฉพาะผู้ที่รับบทเป็นแม่ที่เป็นอัลไซเมอร์ ดูแล้วให้ความรู้สึกของคนที่ป่วยโรคนี้อันจริง ๆ” (ฤทธิยุทธ วนเมธิน, สัมภาษณ์เชิงลึก, 25 เมษายน 2564)

“มีความเหมาะสมบางเล็กน้อย เหมือนตัวนักแสดงยังเล่นไม่ค่อยเข้ากับภาพยนตร์ชิ้นนี้เท่าไร และการแสดงนั้นยังเข้าไม่ถึงบทบาทที่เรายังไม่อินหรือบางทีนักแสดงยังไม่ได้สื่ออารมณ์ออกมาให้คนดูรับรู้ได้” (हरรชษษ คษษษษษ, สัมภษษษษษ, 25 เมษายน 2564)

## ส่วนที่ 5 ข้อเสนอแนะ

จากกลุ่มเป้าหมายทั้ง 10 ท่าน มีความเห็นว่า อยากให้ลองปรับบทให้ดูไม่รุนแรงและอยากให้ภาพยนตร์นั้นมีการได้คิดวิเคราะห์มากกว่าเดิม ควรมีการเกริ่นเรื่องเพื่อชี้แนะกลุ่มผู้ชมก่อน และควรมีการบอกวิธีดูแลและรักษาของผู้ป่วยอัลไซเมอร์ว่าควรทำอย่างไร

“ภาพยนตร์สั้นชิ้นนี้โดยรวมแล้วออกมาดีพอสมควร แต่ยังมีจุดที่ไม่ชัดเจนเกี่ยวกับการดูแลผู้ป่วยอัลไซเมอร์ อยากให้นำเสนอส่วนที่ผู้ป่วยอัลไซเมอร์ควรได้รับความสนใจและเอาใจใส่มากกว่า การถูกโมโหและถูกต่อว่า บทลูกควรเพิ่มฉากที่มีการศึกษาหรือหาความรู้เกี่ยวกับผู้ป่วยเพื่อทำให้เห็นว่าเข้าใจในตัวแม่มากขึ้น และจึงหาทางรักษาเยียวยา” (จิตรตษษษษ, คษษษษษ, สัมภษษษษษ, 24 เมษายน 2564)

“อยากให้เพิ่มเนื้อหาที่คนดูสามารถวิเคราะห์บทให้ละเอียดขึ้นกับภาพยนตร์เรื่องนี้แล้วได้มีข้อวิจารณ์ แต่ในเรื่องของข้อคิดที่ได้จากเรื่องนั้นก็ถือว่ายังสามารถนำกลับมาคิดและมองคนใกล้ชิด ใส่ใจทานมากขึ้น” (วธนุช ษษษษษ, สัมภษษษษษ, 24 เมษายน 2564)

“ภาพรวมโอเค แต่อาจจะชี้เฉพาะกลุ่มไปนิดนึง ถ้าเนื้อหาที่มีการเกริ่นมากกว่านี้จะดีมากๆ เลย” (ฐิตกร ษษษษษ, สัมภษษษษษ, 25 เมษายน 2564)

จากการเก็บรวบรวมข้อมูลการสำรวจความคิดเห็นผ่านการสัมภาษณ์เชิงลึก (In-depth Interview) จากกลุ่มเป้าหมายจำนวน 10 ท่าน ผู้ศึกษาได้นำข้อมูลที่ได้มาประยุกต์ ปรับใช้ และนำข้อมูลข้างต้นมาสรุปผล อธิบายผล รวมไปถึงก็เสนอแนะในการศึกษาครั้งต่อไป

## บทที่ 6

### สรุป อภิปรายผล และข้อเสนอแนะ

การศึกษา “การผลิตวิดีโอสั้นที่มีเนื้อหาเกี่ยวกับดนตรีที่มีผลต่อผู้ป่วยอัลไซเมอร์” โดยมีวัตถุประสงค์เพื่อศึกษาเกี่ยวกับดนตรีที่มีผลต่อผู้ป่วยอัลไซเมอร์ และศึกษาขั้นตอนการผลิตวิดีโอสั้นที่นำเสนอเนื้อหาเกี่ยวกับดนตรีที่มีผลต่อผู้ป่วยอัลไซเมอร์ ซึ่งผู้ศึกษาสามารถสรุปผล อภิปราย และอธิบายข้อเสนอแนะได้ดังนี้

#### 1. สรุปผลการวิจัยขั้นตอนก่อนการผลิต

การเก็บข้อมูลจากการสัมภาษณ์เชิงลึก (In-depth Interview) ในส่วนของเนื้อหาจากผู้เชี่ยวชาญเฉพาะทาง ได้แก่ ผู้เชี่ยวชาญด้านโรคอัลไซเมอร์ ผู้เชี่ยวชาญด้านดนตรีบำบัด ผู้เชี่ยวชาญด้านการเขียนบทภาพยนตร์ และผู้ดูแลผู้ป่วยอัลไซเมอร์ เพื่อศึกษาข้อเท็จจริง

และความคิดเห็นเกี่ยวกับเรื่องดนตรีที่มีผลต่อผู้ป่วยอัลไซเมอร์  
สรุปผลจากการสัมภาษณ์เชิงลึก (In-depth Interview) ผู้เชี่ยวชาญด้านโรคอัลไซเมอร์

ผู้เชี่ยวชาญด้านโรคอัลไซเมอร์ นายแพทย์ วิกรม วรรณวงศ์ ได้ให้ข้อมูลเบื้องต้นเกี่ยวกับโรคอัลไซเมอร์ โดยผู้ศึกษาสรุปได้ว่า สาเหตุของโรคอัลไซเมอร์นั้นยังไม่มีสาเหตุที่แน่ชัด ส่วนใหญ่มักไม่ได้มาพบแพทย์เพราะอาการเริ่มแรกของผู้ป่วยในระยะแรกมักจะไม่ได้กระทบกับชีวิตประจำวัน โดยทางการแพทย์จะแบ่งอาการเป็น Typical กับ ไม่Typical ซึ่งต่างกันตรงที่อาการแบบแรกจะสูญเสียความทรงจำทางด้านเหตุการณ์แต่ ไม่Typical มักจะมีอาการจิตร่วมด้วยและจะกระทบกับชีวิตประจำวัน อาการหลงของผู้ป่วย คือการที่ผู้ป่วยสูญเสียการรับรู้ที่เป็นความจริง บางรายอาจจะเห็นภาพหลอน ซึ่งเราไม่สามารถรู้ได้ว่าเขาเห็นจริงไหมเพราะเราไม่รู้ว่าผู้ป่วยนั้นคิดอะไรอยู่ ซึ่งสอดคล้องกับโรงพยาบาลบำรุงราษฎร์ และโรงพยาบาลจุฬารัตน์

#### สรุปผลจากการสัมภาษณ์เชิงลึก (In-depth Interview) ผู้เชี่ยวชาญด้านดนตรีบำบัด

คุณสุดดี อภิสุทธิพร และคุณณภัค ภัคศิสถิตย์วรา ได้มีความเห็นตรงกันว่า ดนตรีนั้นส่งผลต่อความทรงจำระยะยาวของผู้ป่วยอัลไซเมอร์ ถ้าหากผู้ป่วยนั้นมีความทรงจำกับดนตรีมากพอดนตรีก็จะทำหน้าที่ไปกระตุ้นความทรงจำในอดีตของผู้ป่วย ทำให้ผู้ป่วยบางรายสามารถจดจำหรือพูดถึง



เรื่องราวในอดีตได้ ซึ่งนอกจากนี้ยังช่วยให้ผู้ป่วยนั้นสามารถสื่อสารกับคนรอบข้างได้มากขึ้นอีกด้วย ซึ่งสอดคล้องกับคุณทวีศักดิ์ สิริรัตน์เรา

### สรุปผลจากการสัมภาษณ์เชิงลึก (In-depth Interview) ผู้เชี่ยวชาญด้านเขียนบทภาพยนตร์

คุณปัทมา ทองปาน กล่าวว่า การเขียนบทวิดีโอสั้นนั้นจะต้องมีทั้งต้น กลาง จบ และการเขียนบทภาพยนตร์สั้นนั้นจะต้องเล่าประเด็นให้คม มีแก่นที่จะเล่า วิดีโอสั้นมันคือการตัดทิ้งในสิ่งที่ไม่จำเป็นแต่จะต้องยังอยู่ในแก่นที่จะเล่า โดยในการทำวิดีโอสั้นเกี่ยวกับเรื่อง “ดนตรีที่มีผลต่อความรู้สึกของผู้ป่วยอัลไซเมอร์” นั้นเราจะต้องทำให้คนดูเชื่อ เชื่อในตัวละครว่าเป็นอัลไซเมอร์จริง ๆ อินกับสิ่งที่เราจะสื่อไม่ใช่แค่เกี่ยวกับการโรคอัลไซเมอร์แต่การเขียนบทนั้นต้องทำให้คนดูเชื่อในตัวละครอื่น ๆ ด้วย สิ่งสำคัญของการเขียนบทก็คือการค้นคว้าข้อมูลเพื่อที่จะได้นำมาใช้ในเขียนบทให้สมบทบาทมากยิ่งขึ้น ซึ่งสอดคล้องกับ คุณวิทยา อยู่แจ่ม

### สรุปผลจากการสัมภาษณ์เชิงลึก (In-depth Interview) ผู้ดูแลผู้ป่วยอัลไซเมอร์

การดูแลผู้ป่วยอัลไซเมอร์ไม่ใช่เรื่องยากถ้าหากเราเข้าใจในสิ่งที่เขาเป็น เขาไม่ได้เลือกที่จะเป็นแต่มันเกิดขึ้นมาเอง เราไม่สามารถบังคับใครได้ การที่ผู้ดูแลนั้นเข้าใจและตามใจผู้ป่วยนั้นก็ช่วยให้อยู่ร่วมกับผู้ป่วยอย่างมีความสุข

### การออกแบบโครงร่างวิดีโอสั้น

ผู้ศึกษาได้นำข้อมูลที่ได้จากการค้นคว้าจากบทความ งานวิจัยที่เกี่ยวข้องจากอินเทอร์เน็ตและข้อมูลจากการสัมภาษณ์เชิงลึก (In-depth Interview) จากผู้เชี่ยวชาญและผู้ที่มีประสบการณ์เกี่ยวข้องมาวิเคราะห์ และนำมาปรับใช้กับโครงเรื่อง ตัวละคร รวมไปถึงการเขียนบทภาพยนตร์

## 2. สรุปผลการวิจัยขั้นหลังการผลิต

ผู้ศึกษาได้เก็บรวบรวมข้อมูลของกลุ่มเป้าหมายจำนวน 10 ท่าน ทุกเพศ อายุ ประมาณ 20-30 ปี เป็นบุคคลทั่วไปหรือผู้ที่มีความสนใจในเรื่องดนตรีที่ส่งผลต่อผู้ป่วยอัลไซเมอร์

### ส่วนที่ 1 ความรู้ความเข้าใจเกี่ยวกับโรคอัลไซเมอร์

ด้านความรู้ความเข้าใจเกี่ยวกับโรคอัลไซเมอร์ ผู้ศึกษาพบว่า กลุ่มเป้าหมายทั้ง 10 ท่าน นั้นพอทราบถึงโรคอัลไซเมอร์อยู่บ้างแล้ว โดยส่วนใหญ่ๆนั้นพอทราบว่ามีการหลง ๆ ลืม ๆ และจำอะไร

กิจกรรมประจำวันไม่ได้ และยังพบว่ากลุ่มเป้าหมายทั้ง 10 ท่าน มี 6 ท่านที่พอจะทราบว่าดนตรีนั้นส่งผลต่อความรู้สึกของผู้ป่วยอัลไซเมอร์ และมี 4 ท่าน ที่ไม่เคยทราบมาก่อน

## ส่วนที่ 2 ความคิดเห็นเกี่ยวกับรูปแบบ เทคนิค และวิธีการนำเสนอของวิดีโอสั้น

ด้านความคิดเห็นเกี่ยวกับรูปแบบ เทคนิค และวิธีการนำเสนอของวิดีโอสั้น ผู้ศึกษาพบว่ากลุ่มเป้าหมายทั้ง 10 ท่าน มีความเห็นตรงกันว่ามีความน่าสนใจ เพราะ มีการเล่นประเด็นเกี่ยวกับครอบครัวและเรื่องเกี่ยวกับอาการของผู้ป่วยอัลไซเมอร์และดนตรีที่สามารถทำให้ผู้ป่วยอัลไซเมอร์สามารถจำเรื่องราวเก่า ๆ และความทรงจำในอดีตได้ ด้านมุมมอง กลุ่มเป้าหมาย 9 ท่าน มีความเห็นว่ามุมมองโดยรวมนั้นดี เห็นสีหน้าและอารมณ์ของตัวละครได้เด่นชัด แต่กลุ่มเป้าหมาย 1 ท่าน มีความเห็นว่าบางฉากนั้นมีการเคลื่อนกล้องที่ติดขัดไปบ้างแต่ไม่ได้ส่งผลต่อตัวหนังมากนัก ด้านการลำดับภาพ กลุ่มเป้าหมาย 9 ท่าน มีความเห็นว่าลำดับภาพนั้นไม่ซับซ้อนจนเกินไป แต่กลุ่มเป้าหมาย 1 ท่าน มีความเห็นว่าการตัดสลับในช่วงแรกดูไม่ไม่ค่อยสโลว และด้านดนตรีประกอบ กลุ่มเป้าหมายทั้ง 10 ท่าน มีความเห็นตรงกันว่าการใช้ดนตรีที่เข้ากับหนัง ช่วยเพิ่มอารมณ์ของหนังมากขึ้น และยังช่วยสื่ออารมณ์ของหนังได้ดี

ส่วนที่ 3 ผลวิจัยความคิดเห็นเกี่ยวกับเนื้อหาของวิดีโอสั้น

## ส่วนที่ 3 ผลวิจัยความคิดเห็นเกี่ยวกับเนื้อหาของวิดีโอสั้น

ความเข้าใจเกี่ยวกับเนื้อหาของวิดีโอสั้นชิ้นนี้ ผู้ศึกษาพบว่า กลุ่มเป้าหมายทั้ง 10 ท่าน มีความเห็นตรงกันว่า วิดีโอสั้นชิ้นนี้ต้องการนำเสนอเรื่องของดนตรีที่ส่งผลต่อความรู้สึกของผู้ป่วยอัลไซเมอร์ และอาการของผู้ป่วย ด้านความสมเหตุสมผลของตัวบทวิดีโอสั้น ผู้ศึกษาพบว่า มีกลุ่มเป้าหมาย 8 ท่าน มีความเห็นว่าบทนั้นมีความสมเหตุสมผลพอสมควร และมี 2 ท่าน มีความเห็นว่าเหมาะสมแค่บางฉาก บางฉากอาจจะยังไม่ได้สื่อออกมาได้ตรงประเด็น และด้านความสามารถในการให้ข้อคิดหรือประโยชน์ ผู้ศึกษาพบว่า กลุ่มเป้าหมายทั้ง 10 ท่าน มีความเห็นตรงกันว่า สามารถนำไปใช้ประโยชน์ และได้ความรู้เกี่ยวกับโรคอัลไซเมอร์จากการชมวิดีโอสั้นชิ้นนี้ นอกจากนี้ยังได้รู้ว่าดนตรีนั้นส่งผลต่อความรู้สึกของผู้ป่วย และยังช่วยให้ตระหนักว่าควรใส่ดูแลคนรอบข้างให้มากขึ้น ซึ่งสอดคล้องกับวัตถุประสงค์ของงานชิ้นนี้

## ส่วนที่ 4 ผลวิจัยความคิดเห็นต่อตัวละคร

ความเหมาะสมของตัวละครและการเข้าถึงบทบาทของนักแสดง ผู้ศึกษาพบว่า กลุ่มเป้าหมาย ทั้ง 10 ท่าน มี 8 ท่าน ที่มีความเห็นว่าตัวละครมีความเหมาะสมและสามารถสื่อถึงอารมณ์ได้เป็นอย่างดี แต่มี 2 ท่าน ที่มีความเห็นว่าบางซีนตัวละครนั้นยังเล่นแข็งและเข้าไม่ถึงบทไปบ้าง หรือมีบางฉากที่ใส่อารมณ์จนเกินไป

### ส่วนที่ 5 ข้อเสนอแนะ

กลุ่มเป้าหมายทั้ง 10 ท่าน มีความเห็นว่า อยากให้ลองปรับบทให้ดูไม่รุนแรงและอยากให้ภาพยนตร์นั้นมีการได้คิดวิเคราะห์มากกว่าเดิม ควรมีการเกริ่นเรื่องเพื่อชี้แนะกลุ่มผู้ชมก่อน และควรมีการบอกวิธีดูแลและรักษาของผู้ป่วยอัลไซเมอร์ว่าควรทำอย่างไร

### 3. อภิปรายผลการศึกษา

ในการผลิตวิดีโอสั้นที่มีเนื้อหาเกี่ยวกับดนตรีที่มีผลต่อผู้ป่วยอัลไซเมอร์ มีความสอดคล้องกับแนวคิด ทฤษฎี และบทความที่ได้ศึกษามา ดังนี้

#### 3.1 โรคอัลไซเมอร์

มหาวิทยาลัยศิลปากร ส่วนนวัตศิลป์  
จากการศึกษาข้อมูลเกี่ยวกับโรคอัลไซเมอร์ มีความสอดคล้องกับเป้าหมายและประเด็น

ในวิดีโอสั้น เนื่องจากการศึกษาเกี่ยวกับโรคอัลไซเมอร์ ได้ทำให้สังเกตเห็นถึงลักษณะอาการของโรคอัลไซเมอร์ และยังได้นำลักษณะอาการมาพัฒนาตัวละครเพื่อเกิดความเป็นธรรมชาติและสมจริงมากยิ่งขึ้น ซึ่งข้อมูลดังกล่าวผู้ศึกษาได้นำเสนอภายในวิดีโอที่มีวัตถุประสงค์เพื่อศึกษาเกี่ยวกับโรคอัลไซเมอร์

จากการศึกษาพบว่า สาเหตุที่ทำให้เกิดโรคอัลไซเมอร์เกิดจากการฝ่อตัวของสมองซึ่งจะส่งผลกระทบต่อโครงสร้าง และการทำงานของสมองบริเวณนั้น ๆ ส่วนสาเหตุที่สมองฝ่อตัวลงนี้ยังไม่เป็นที่ทราบแน่ชัด (Bumrungrad 2561) โดยผู้ศึกษาได้นำเอาอาการผู้ป่วยอัลไซเมอร์ที่มีอาการหลงมาสร้างสรรค์ในบทภาพยนตร์สั้น ซึ่งเป็นข้อมูลที่สามารถรองรับได้กับประเด็นที่ถูกนำมาเสนอภายในวิดีโอสั้นนี้

#### 3.2 แนวคิดเกี่ยวกับดนตรีบำบัด

วัตถุประสงค์ของวิดีโอสั้นชิ้นนี้ คือ เพื่อศึกษาเกี่ยวกับดนตรีที่มีผลต่อความรู้สึกของผู้ป่วยอัลไซเมอร์ ผู้ศึกษาจึงนำแนวคิดเกี่ยวกับดนตรีบำบัดมาศึกษาเพื่อปรับใช้ในการประกอบการผลิตวิดีโอสั้น เพื่อให้เป็นไปตามวัตถุประสงค์ที่กำหนดไว้ จากการศึกษาแนวคิด

เกี่ยวกับดนตรีบำบัด พบว่า คุณณภัค ภัคศิษฏิธยวรา (2563) ได้กล่าวไว้ว่า ดนตรีบำบัดนั้น ช่วยในการผ่อนคลายความตึงเครียด และทำให้ผู้ป่วยสงบลง มีการอิงจากงานวิจัยในออสเตรเลีย เกี่ยวกับการสอนคุกกี้ใช้ดนตรีกับผู้ป่วยอัลไซเมอร์ ผู้ป่วยนั้นมีความวิตกกังวล ดนตรีได้ทำหน้าที่จัดการอารมณ์ของผู้ป่วยและยังเป็นสื่อกลางในการย่นเวลา โดยผู้ศึกษาได้นำเอาหลักการนี้มาปรับใช้ภายในวิดีโอสั้นชิ้นนี้

### 3.3 แนวคิด และทฤษฎีเกี่ยวกับความสัมพันธ์ของมารดากับลูก

จากการศึกษาเกี่ยวกับ แนวคิด และทฤษฎีเกี่ยวกับความสัมพันธ์ของมารดากับลูก ผู้ศึกษาได้เลือกเอา ทฤษฎีสามเหลี่ยมความรัก มาใช้ในการปรับบทบาทยนต์สั้นชิ้นนี้ โดยทฤษฎีนี้จะแบ่งเป็น ความสนิทสนม ความใคร่หลง ความผูกพัน ผู้ศึกษาได้ยึดเอาความสนิทสนม ความใกล้ชิดนี้มาปรับใช้กับบทวิดีโอสั้น เนื่องจากความสนิทสนม ความใกล้ชิดนั้นเป็นแกนหลักที่สามารถพบเห็นได้ในทุก ๆ ความสัมพันธ์ (Carlos Boonsupa 2562)

### 3.4 แนวคิด และทฤษฎีเกี่ยวกับการเขียนบทวิดีโอสั้น

วัตถุประสงค์ของวิดีโอสั้นชิ้นนี้ คือ เพื่อศึกษาขั้นตอนการผลิตวิดีโอสั้นที่นำเสนอเนื้อหาเกี่ยวกับดนตรีที่มีผลต่อความรู้สึกของผู้ป่วยอัลไซเมอร์ ผู้ศึกษาได้นำแนวคิด และทฤษฎีเกี่ยวกับการเขียนบทวิดีโอสั้นมาศึกษาเพื่อปรับใช้ในการประกอบการผลิตวิดีโอสั้น เพื่อให้เป็นไปตามวัตถุประสงค์ที่กำหนดไว้ จากการศึกษาแนวคิด และทฤษฎีเกี่ยวกับการเขียนบทวิดีโอสั้น พบว่า คุณวิทยา อยู่แจ่ม (2562) ได้กล่าวไว้ว่า การเขียนบทวิดีโอสั้นนั้นมีการเล่าเรื่องด้วยภาพแบบเดียวกับการผลิตภาพยนตร์ ต้องเล่าว่าใครทำอะไร ที่ไหน และใช้ภาพเป็นสื่อความหมาย ซึ่งการเขียนบทต้องมียุทธศาสตร์ประกอบของการเขียนบท โครงสร้าง การเขียน และขั้นตอนการเขียน โดยผู้ศึกษาได้นำเอาหลักเหล่านี้มาปรับใช้ในการผลิตวิดีโอสั้นเรื่องนี้

## 4. ปัญหาและอุปสรรคในการผลิตผลงาน

ช่วงแรกของการทำงานมีการค้นคว้าข้อมูลที่ไม่เพียงพอต่อการดำเนินงานจึงทำให้การเขียนโครงร่างและบทวิดีโอสั้นนั้นสั้นลง และต้องมีการนัดคุยกับผู้เชี่ยวชาญแบบกระทันหันเพื่อขอข้อมูลเพิ่มเติม แต่ก็ช่วยให้ได้ค้นข้อมูลเพิ่มเติมที่มากขึ้นและช่วยให้เข้าใจประเด็นที่จะทำมากขึ้นด้วยเช่นกัน และเนื่องจากผู้ศึกษาไม่มีความเชี่ยวชาญทางด้านการเขียนบทวิดีโอสั้น ทำให้ใช้เวลานานในการเขียนบทและต้องปรับแก้หลายครั้ง และเนื่องด้วยเจอสถานการณ์ที่ไม่คาดฝันคือโรคระบาดจึงทำให้ต้องเร่ง

ถ่ายเพื่อให้มีชิ้นงานส่ง เลยทำให้บทภาพยนตร์นั้นมีความไม่แข็งแรง และในขณะที่ถ่ายทำก็มีปัญหาในความล่าช้าในการถ่ายทำให้ต้องตัดบางฉากออกไปเพื่อถ่ายให้ทันเวลา นอกจากนี้เรื่องอุปกรณ์ที่มีอยู่อย่างจำกัดของมหาวิทยาลัย ทำให้ต้องงบประมาณในจำนวนที่ค่อนข้างเยอะ

## 5. ข้อเสนอแนะ

ผู้ศึกษามองว่าการศึกษาคครั้งนี้ ควรจะมีการค้นคว้าข้อมูลมาให้มากเพียงพอเสียก่อน แล้วจึงมีการสัมภาษณ์เชิงผู้เชี่ยวชาญและกลุ่มเป้าหมายก่อนที่จะเริ่มเขียนบทภาพยนตร์และควรปรึกษาบุคคลที่ให้ความช่วยเหลือได้จริง ๆ เพื่อให้บทนั้นออกมาดีกว่าที่เป็น นอกจากนี้แล้วถ้าผู้ศึกษาได้ใกล้ชิดหรือได้อยู่กับผู้ป่วยอัลไซเมอร์ก็จะช่วยให้เข้าใจและสามารถนำมาพัฒนาชิ้นงานได้เป็นอย่างดียิ่งขึ้นอีกด้วย

มหาวิทยาลัยศิลปากร สงวนลิขสิทธิ์

## บรรณานุกรม

### สื่ออิเล็กทรอนิกส์

กรมสุขภาพจิต. อัลไซเมอร์ สมองเสื่อมไม่ใช่แค่เรื่องความจำ. เข้าถึงเมื่อ 24 กันยายน 2563. เข้าถึงได้จาก [www.dmh.go.th/news-dmh/view.asp?id=30371](http://www.dmh.go.th/news-dmh/view.asp?id=30371)

กรมสุขภาพจิต. เพราะเหตุใดดนตรี จึงกระตุ้นความทรงจำของผู้ป่วยอัลไซเมอร์. เข้าถึงเมื่อ 24 กันยายน 2563. เข้าถึงได้จาก [www.dmh.go.th/news-dmh/view.asp?id=29924](http://www.dmh.go.th/news-dmh/view.asp?id=29924)

คมชัดลึก. โรดแม็ป สังคมสูงอายุ. เข้าถึงเมื่อ 23 กันยายน 2563. เข้าถึงได้จาก [www.komchadluek.net/news/scoop/411272](http://www.komchadluek.net/news/scoop/411272)

นพ.ทวีศักดิ์ สิริรัตน์เรขา. ดนตรีบำบัด พัฒนาชีวิต. เข้าถึงเมื่อ 24 กันยายน 2563. เข้าถึงได้จาก [www.happyhomeclinic.com/alt05-musictherapy.htm](http://www.happyhomeclinic.com/alt05-musictherapy.htm)

มหาวิทยาลัยศิลปากร สงวนลิขสิทธิ์  
<https://sites.google.com/a/tunu.ac.th/education-media/kar-srang-phaph-khe>

luxnhiw-thang-khxmphiwtexr-m-5/hnwy-kar-reiyn-ru-thi-1/kar-kheiyn-bth-phaphynt

สุทธิพัฒน์ กนิษฐกุล. คุยเฟื่องเรื่องรักใคร่ ผ่านดวงตานักจิตวิทยา กับ ผศ.โมนิล เตชะวชิรกุล. เข้าถึงเมื่อ 24 กันยายน 2563. เข้าถึงได้จาก <https://themomentum.co/love-psychology-monin/>

Bumrungrad. เข้าใจอัลไซเมอร์ เมื่อสมองเสื่อมไม่ใช่แค่เรื่องความจำ. เข้าถึงเมื่อ 23 กันยายน 2563. เข้าถึงได้จาก [www.bumrungrad.com/th/health-blog/september-2018/alzheimer-disease](http://www.bumrungrad.com/th/health-blog/september-2018/alzheimer-disease)

Chulabhornhospital. โรคอัลไซเมอร์ Alzheimer. เข้าถึงเมื่อ 23 กันยายน 2563. เข้าถึงได้จาก <http://www.chulabhornhospital.com/page.php?name=589>

## บรรณานุกรม (ต่อ)

### สื่ออิเล็กทรอนิกส์

Carlos Boonsupa. จิตวิทยาความรัก (Psychology of Love) ตอนที่ 1. เข้าถึงเมื่อ 23 กันยายน 2563. เข้าถึงได้จาก <https://sircr.blogspot.com/2019/11/psychology-of-love.html>

Monrada Sanlim. การเขียนบทภาพยนตร์. เข้าถึงเมื่อ 24 กันยายน 2563. เข้าถึงได้จาก <https://sites.google.com/site/shortfilms11111/kar-kheiyn-bth-phaphyntr-san>

Peerapong Kaewthae. งานวิจัยยืนยัน! เนื้อเพลงจะอยู่ในหัวเราตลอดไป อัลไซเมอร์ก็เอามันไปไม่ได้. เข้าถึงเมื่อ 24 กันยายน 2563. เข้าถึงได้จาก [www.funjaizine.com/quick\\_read/snacks/alzheimer-cant-take-fav-songs](http://www.funjaizine.com/quick_read/snacks/alzheimer-cant-take-fav-songs)

Saranya Thongthab. รู้หรือไม่ว่า! ทุก ๆ 68 วินาที มีผู้ป่วยอัลไซเมอร์เพิ่ม 1 คน. เข้าถึงเมื่อ 23 กันยายน 2563. เข้าถึงได้จาก [www.thebangkokinsight.com/211289/](http://www.thebangkokinsight.com/211289/)

มหาวิทยาลัยศิลปากร สงวนลิขสิทธิ์

### การสัมภาษณ์

จิตรดาวัลย์ คายีนยง. นักศึกษา. สัมภาษณ์, 24 เมษายน 2564

จิตติกร อิศรเวชกุลชัย. พนักงานเอกชน. สัมภาษณ์, 25 เมษายน 2564

ณัฐชยา กาฬสิงห์. นักศึกษา. สัมภาษณ์, 25 เมษายน 2564

ทวิกานต์ ชื่นแพ. ว่างาน. สัมภาษณ์, 24 เมษายน 2564

ธนิก เลิศประกิจศิลป์. นักศึกษา. สัมภาษณ์, 24 เมษายน 2564

วรรณุช โชติวิสุทธิ์. นักศึกษา. สัมภาษณ์, 24 เมษายน 2564

วัลภา ภู่อีส. นักศึกษา. สัมภาษณ์, 25 เมษายน 2564

ศรวิษฐ์ พ่วงนักพันธ์. นักศึกษา. สัมภาษณ์, 24 เมษายน 2564

หรรษา คามวุฒิ. เสมียน. สัมภาษณ์, 25 เมษายน 2564

ฤทธิยุทธ วณเมธิน. ค้าขาย. สัมภาษณ์, 24 เมษายน 2564

### บรรณานุกรม (ต่อ)

#### การสัมภาษณ์

วิกรม วรรณวงษ์ . แพทย์ผู้เชี่ยวชาญด้าน โรคอัลไซเมอร์. สัมภาษณ์, 29 ตุลาคม 2563

สุดดี อภิสุทธิพร. นักดนตรีบำบัด.สัมภาษณ์, 26 ตุลาคม 2563

ณภัค ภัคดีสถิตย์วรา. นักดนตรีบำบัด.สัมภาษณ์, 3 พฤษภาคม 2563

ปัทมา ทองปาน. ผู้กำกับภาพยนตร์. สัมภาษณ์, 8 ธันวาคม 2563

กัญญ์วรา วีระพงษ์. ผู้ดูแลผู้ป่วยอัลไซเมอร์.สัมภาษณ์, 3 พฤษภาคม 2563

มหาวิทยาลัยศิลปากร สงวนลิขสิทธิ์



ภาคผนวก

มหาวิทยาลัยศิลปากร สภามหาวิทยาลัย

ภาคผนวก ก

แบบสัมภาษณ์เชิงลึกผู้เชี่ยวชาญทางด้านโรคอัลไซเมอร์ ด้านดนตรีบำบัด

ด้านการเขียนบทภาพยนตร์ และผู้ดูแลผู้ป่วยอัลไซเมอร์

มหาวิทยาลัยศิลปากร สงวนลิขสิทธิ์

### คำถามสัมภาษณ์แบบเจาะลึก

คุณ วิกรม วรรณวงษ์ ผู้เชี่ยวชาญโรคอัลไซเมอร์

1. คำถามเกี่ยวกับลักษณะอาการของผู้ป่วยอัลไซเมอร์
2. คำถามเกี่ยวกับลักษณะสมองของผู้ป่วยอัลไซเมอร์เป็นยังไงและผลจากการทำงานของสมอง
3. คำถามเกี่ยวกับอาการที่หนักมากๆของผู้ป่วยที่เคยพบมีลักษณะยังไงและสาเหตุมาจากอะไร
4. คำถามเกี่ยวกับปัจจัยอะไรบ้างที่ทำให้เกิดโรคอัลไซเมอร์

คุณ สดุดี อภิสุทธิพร และ คุณ ณภัค ภัคทีสธิตยัวรา นักดนตรีบำบัด

1. คำถามเกี่ยวกับขั้นตอนของดนตรีบำบัดว่ามีอะไรบ้าง
2. คำถามเกี่ยวกับดนตรีบำบัดนั้นควรใช้ดนตรีแบบใด ประเภทไหน
3. คำถามเกี่ยวกับดนตรีนั้นส่งผลอย่างไรกับสมองของผู้ป่วยอัลไซเมอร์บ้าง
4. คำถามเกี่ยวกับมีเรื่องไหนบ้างที่คนยังเข้าใจผิดเกี่ยวกับดนตรีบำบัด
5. คำถามเกี่ยวกับประสบการณ์การบำบัดผู้ป่วยแล้วรู้สึกประทับใจมาก ๆ

คุณ ปัญญา ทองปาน ผู้กำกับภาพยนตร์

1. คำถามด้านเนื้อหาของภาพยนตร์สั้น
2. คำถามด้านรูปแบบหรือวิธีการนำเสนอ
3. คำถามด้านเกี่ยวกับการเขียนบทภาพยนตร์สั้น
4. คำถามด้านปัญหาและอุปสรรคในการถ่ายทำภาพยนตร์สั้น

คุณ กัญญ์วรา วีระพงษ์ ผู้ดูแลผู้ป่วยอัลไซเมอร์

1. คำถามเกี่ยวกับวิธีการดูแลผู้ป่วยอัลไซเมอร์
2. คำถามเกี่ยวกับการใช้ชีวิตร่วมกับผู้ป่วยอัลไซเมอร์เป็นอย่างไรบ้าง
3. คำถามเกี่ยวกับกิจกรรมที่ทำร่วมกับผู้ป่วยอัลไซเมอร์
4. คำถามเกี่ยวกับวิธีการเกลี้ยกล่อมผู้ป่วยอัลไซเมอร์ยังไงเมื่อเขาไม่ยอมทำตาม
5. คำถามเกี่ยวกับอาการของผู้ป่วยเมื่อหนักขึ้นจะรับมือยังไง

มหาวิทยาลัยศิลปากร สภานิติศาสตร์

## ภาคผนวก ข

แบบสัมภาษณ์แบบเจาะลึกกลุ่มเป้าหมายในหัวข้อ ความพึงพอใจใน การรับชมวิดีโอสั้นที่มีเนื้อหา  
เกี่ยวกับดนตรีที่ส่งผลต่อความรู้สึกของผู้ป่วยอัลไซเมอร์ เรื่อง For a while ช่วงเวลาหนึ่งที่เคยมี

มหาวิทยาลัยศิลปากร <sup>กัน</sup> สวงนลิขสิทธิ์

## คำถามสัมภาษณ์แบบเจาะลึก

แบบสัมภาษณ์กลุ่มเป้าหมายหลัก ทุกเพศ อายุประมาณ 20-30 ปี เป็นบุคคลทั่วไปหรือผู้ที่มีความสนใจในเรื่องดนตรีที่ส่งผลต่อผู้ป่วยอัลไซเมอร์

แนวคำถามประเมินผลหลังจากการผลิตวิดีโอสั้นในหัวข้อ ความพึงพอใจในการรับชมวิดีโอสั้นที่มีเนื้อหาเกี่ยวกับดนตรีที่ส่งผลต่อความรู้สึกของผู้ป่วยอัลไซเมอร์ เรื่อง For a while ช่วงเวลาหนึ่งที่เคยมีกัน โดยคำถามที่ใช้ในการสัมภาษณ์เชิงลึก (In-depth Interview) แบ่งออกเป็น 5 ส่วน ดังนี้

### ส่วนที่ 1 ความรู้ความเข้าใจเกี่ยวกับโรคอัลไซเมอร์

- 1.1 ท่านรู้จักโรคอัลไซเมอร์หรือไม่
- 1.2 ท่านคิดว่าอาการของผู้ป่วยอัลไซเมอร์เป็นอย่างไร
- 1.3 ท่านทราบหรือไม่ว่าดนตรีนั้นส่งผลต่อความรู้สึกของผู้ป่วยอัลไซเมอร์

### ส่วนที่ 2 ความคิดเห็นเกี่ยวกับรูปแบบ เทคนิค และวิธีการนำเสนอของวิดีโอสั้น

- 2.1 ท่านคิดว่าวิดีโอสั้นนี้มีความน่าสนใจหรือไม่ อย่างไร
- 2.2 ท่านมีความคิดเห็นต่อมุกตลกอย่างไร
- 2.3 ท่านมีความคิดเห็นต่อการลำดับภาพอย่างไร
- 2.4 ท่านมีความคิดเห็นต่อดนตรีประกอบและเสียงประกอบอย่างไร
- 2.5 ท่านคิดว่าความยาวของวิดีโอสั้นชิ้นนี้มีความเหมาะสมต่อเนื้อหาที่ได้รับหรือไม่

### ส่วนที่ 3 ความคิดเห็นเกี่ยวกับเนื้อหาของวิดีโอสั้น

- 3.1 ท่านมีความเข้าใจเนื้อหาของวิดีโอสั้นอย่างไร
- 3.2 ท่านคิดว่าเนื้อหาของวิดีโอสั้นจะนำเสนออะไร
- 3.3 ท่านคิดว่าบทของวิดีโอสั้นมีความสมเหตุสมผลหรือไม่ อย่างไร
- 3.4 หลังชมวิดีโอสั้นชิ้นนี้จบ ท่านคิดว่าเนื้อหาของวิดีโอสั้นสามารถให้ข้อคิดหรือเป็นประโยชน์ได้หรือไม่ อย่างไร

#### ส่วนที่ 4 ความคิดเห็นต่อตัวละคร

4.1 ท่านคิดเห็นอย่างไรต่อตัวละคร (มีความเหมาะสม สมเหตุสมผลหรือไม่)

4.2 ท่านคิดว่านักแสดงสามารถเข้าถึงบทบาทได้หรือไม่ และสื่ออารมณ์ได้มากน้อยเพียงใด

#### ส่วนที่ 5 ข้อเสนอแนะ

มหาวิทยาลัยศิลปากร สงวนลิขสิทธิ์

ภาคผนวก ค

บทวิดีโอสั้น เรื่อง For a while ช่วงเวลาหนึ่งที่เคยมีกัน

มหาวิทยาลัยศิลปากร สวทช.ลิขสิทธิ์



เรื่อง : For a while ช่วงเวลาหนึ่งที่เคยมีกัน

บทประพันธ์โดย : ชนาภา อิศรเวชกุลชัย

Scene 1 ภายใน / ห้องนั่งเล่น / กลางวัน

นักแสดง : ยุพิน สายchim

ยุพินนอนอยู่ที่เก้าอี้สาน เธอหลับตาและอมยิ้ม เพลิดเพลินไปกับเสียงเพลง

สายchimนำมือมาจับที่ไหล่ของยุพิน

ยุพิน

ห๊ะ ว่าไงจ๊ะ

ยุพินมีท่าทางเหมือนเพิ่งหลุดจากภวังค์

สายchim

มหาวิทยาลัยศิลปากร สภานิติศาสตร์

ยุพิน

เอ่อ..

ยุพินตอบกลับอย่างตะกุกตะกัก

สายchim

เบาเพลงหน่อยสิ หนูก็ไม่มีสมาธิทำงาน

ยุพินหยิบรีโมทมาแล้วลดเสียง

สายchim

วันนี้ได้ยวนิกมาทานะ

ยุพินพยักหน้าตอบกลับ

Footage (o.s.) เสียงออดตังขึ้น

----- ตัด -----

Scene 2      ภายนอก / หน้าประตูรั้วบ้าน / กลางวัน / ต่อเนื่อง

นักแสดง : ยุพิน สายchim นิก

ยุพินเปิดประตูหน้าบ้าน

นิก

สวัสดีครับแม่

ยุพินแสดงสีหน้าสงสัย

ยุพิน

เธอเป็นใคร มาเรียกฉันว่าแม่

ยุพินตอบกลับด้วยน้ำเสียงที่ไม่พอใจ

มหาวิทยาลัยศิลปากร สวทช.ลิขสิทธิ์

นิก

เออ...

สายchim

แม่ นี้นิกไง

สายchimบอกกับยุพินก่อนที่จะหันไปคุยกับนิก

สายchim

เออ โทษทีจะแก พอดีฉันเข้าห้องน้ำมา

ไป ๆ เข้าไปในบ้านกันแดดร้อน

สายchimหันไปจูงยุพินพาเดินเข้าบ้าน

----- ตัด -----

Scene 3      ภายใน / ห้องนั่งเล่น / กลางวัน / ต่อเนื่อง

นักแสดง : ยูพิน สายchim

ยูพินนั่งอยู่บนโซฟาเธอทำท่าเหมือนกำลังพยายามหาอะไรบางอย่างซึ่งเธอนั้นหาไม่เจอ เธอ  
จึงหันไปทางโต๊ะทำงานของสายchim ก่อนจะตะโกนถาม

ยูพิน

สายchim เห็นตุ๊กแม่ที่วางอยู่บนโต๊ะไหม

สายchim

(o.s.) อะไร ก็ไม่เห็นจะมีใครเอาตุ๊กมาวางไว้เลย

ยูพิน

ก็แม่วางตุ๊กไว้ตรงนั้นกับมือ จะไม่เห็นตุ๊กใครเป็นคนที่ไป  
มทาวิตทยาาลัยศิลปะการ สว่างเสียงสิทธิ์  
----- ตัด -----

Scene 4      ภายใน / โต๊ะทำงานสายchim / กลางวัน / ต่อเนื่อง

นักแสดง : ยูพิน สายchim นิก

ยูพินก็ลุกจากโซฟาเดินไปที่โต๊ะทำงานของสายchim

ยูพิน

นี่ใครเข้ามาอยู่ในบ้านฉันได้ยังไง

นิก

นิกเองครับแม่

ยูพิน

แกขโมยเงินฉันไปใช่ไหม



Scene 5      ภายใน / หน้าประตูรั้วบ้าน / กลางวัน / ต่อเนื่อง

นักแสดง : สายchim นิก

สายchim

เออ ฉันต้องขอโทษเรื่องแม่ด้วยนะ

นิก

ไม่เป็นไรหรอก

แกก็รีบ ๆ ไปทำงานส่งเขาเหอะ เดียวก็โดนเขาตำอีก

นิกเดินออกจากบ้านไปส่วนสายchimนั้นก็เดินกลับบ้านมาในบ้าน

----- ตัด -----

# มหาวิทาลัยศิลปากร สภวนลิขสิทธิ์

Scene 6      ภายใน / ห้องนั่งเล่น / กลางวัน / ต่อเนื่อง

นักแสดง : ยูพิน สายchim

สายchimที่กำลังเดินกลับเข้ามาที่โต๊ะทำงานของเธอ

ยูพิน

เมื่อไรจะพาไปสวน นีก็ 3 โมงกว่าแล้ว จะไปซ้อมดนตรี

สายchimยังคงหงุดหงิดกับเรื่องที่เกิดขึ้นก่อนหน้านี้

สายchim

อะไร ดนตรีอะไร จะไปซ้อมอะไร

ถ้าอยากไปก็ไปเองก่อนเลยก็เห็นอยู่ว่าไม่ว่าง

จากนั้นเธอก็หันไปทำงานของตัวเองต่อ

----- ตัด -----

Scene 7      ภายนอก / ถนนหมู่บ้าน / กลางวัน / ต่อเนื่อง

นักแสดง : ยุพิน มุก(เพื่อนบ้าน)

ยุพินกำลังเปิดประตูชั้นนอกและเริ่มเดินออกจากบ้านเพียงคนเดียว เธอเดินไปเรื่อย ๆ จนถึงช่วงกลางซอย อยู่ ๆ ยุพินก็เริ่มมีอาการรุนแรง สับสน เธอเริ่มแสดงอาการกลัว ตัวเธอนั้นไม่รู้เลยว่าตัวจะไปไหน ที่นี่คือที่ไหน เดินหยุดยืนนิ่งอยู่กลางซอย

**มุก**

ป้ายุพินสวัสดีค่ะ

ยุพินทำหน้าง ๆ แต่ก็ยังไม่ได้อะไร

มหาวิทยาลัยศิลปากร <sup>มุก</sup> สงวนลิขสิทธิ์  
ป้ายุพินจะไปไหนเนี่ย

**ยุพิน**

จะไปซ่อมดนตรีจ๊ะ

**มุก**

แล้วป้ายุพินจะไปซ่อมดนตรีที่ไหนคะ

ยุพินยังคงสับสนกับเส้นทางในหมู่บ้าน และไม่ได้ตอบอะไรไป

**มุก**

ไปค่ะป้ายุพิน เดี่ยวหนูไปส่ง

----- ตัด -----

Scene 8 ภายนอก / หน้าบ้าน / กลางคืน / ต่อเนื่อง

นักแสดง : สายซิม

สายซิมกำลังโทรหานิกด้วยความร้อนใจ

สายซิม

ฮัลโหล นิกแกอยู่ไหนอะ แกช่วยฉันด้วย

สายซิม

ตอนนี้แม่ฉันหายไปอะแก หายไปไหนก็ไม่รู้

สายซิม

แกรีบมานะ ขอบใจมากนะแก

----- ตัด -----

# มหาวิทยาลัยศิลปากร สภามวลีขสิทธิ์

Scene 9 ภายนอก / หน้าบ้าน / กลางคืน / ต่อเนื่อง

นักแสดง : ยูพิน สายซิม นิก มุก(เพื่อนบ้าน)

เสียงออก สายซิมและนิกจึงรีบลุกจากโซฟาออกไปดูว่าใช่แม่เธอรึเปล่า เมื่อเดินไปถึงหน้าบ้านสายซิม สายซิมมองหน้าแม่เธอของด้วยสีหน้าที่เหนื่อยและโมโห

มุก

เจอป้ายูพินอยู่แถว ๆ กลางซอย แกบอกจะไปซ่อมดนตรีแต่เราไม่รู้ว่าจะไปไหน

เรากลับแกจะลงไปอื่นเลยพามาส่งที่บ้าน

สายซิม

ขอบคุณมากนะมุก เราตามหาแม่ให้ทั่วเลย

**มุก**

ไม่เป็นไร จ้าเราไปก่อนนะ

มุกเดินหันหลังเดินกลับไป เหลือเพียงแค่มุก สายซิม และนิกที่ยืนอยู่ต่อ

**สายซิม**

แม่! แม่หายไปในหมา หนูกับนิกหากันให้ทั่ว ทำไมถึงทำแบบนี้อะ

**มุก**

เออก็...

**สายซิม**

พอเลยแม่ แม่เห็นไหมว่ามันลำบากคนอื่นอะ

**มุก**

มหาวิทยาลัยศิลปากร สงวนลิขสิทธิ์

**สายซิม**

แม่! แม่ไม่มีวงดนตรี แม่เล่นดนตรีไม่เป็นด้วยซ้ำ

**นิก**

เห้ย สายซิมใจเย็น ๆ ก่อน

สายซิมไม่ได้สนใจในสิ่งที่นิกพูดอะไร และเริ่มจะหมดความอดทนกับมุกที่เอาแต่พูดอะไร  
เพื่อเจ้า

**สายซิม**

แม่รู้ไหมว่ามันเหนื่อยมากแค่ไหนที่จะต้องดูแลแม่ ไหนหนูจะมีงานต้องทำอีก

ตอนนี้อะไร ๆ ก็หนูอะ ช่วยเข้าใจหน่อยได้ไหม!

**มุก**

ขอ...



สายซิม

ทำไมไม่เห็นใจกันบ้างอะ แคนี่ยังเหนื่อยไม่พอใช่ปะแม่

สายซิมเริ่มแสดงท่าทีที่เหนื่อยใจกับยุพิน

ยุพินเริ่มมีอาการตัวสั่น น้ำตาคลอเธอไม่ได้ตอบกลับอะไรคนเป็นลูก เธอเดินเข้าบ้านอย่าง  
เงิบ ๆ

นิก

สายซิม ใจเย็น ๆ ก่อน ค่อย ๆ พูดดิ นั้นแม่นะเว้ย

สายซิม

ฉันเหนื่อยอะ แกไม่ได้อยู่ตรงนี้ ไม่รู้หรือว่าต้องเจออะไรบ้าง

สายซิมแอบพาลใส่ นิกเล็กน้อย

นิกเห็นนิกไม่ได้ตั้งใจใส่หัว จึงทำได้เพียงแต่ตอบว่าสายซิมแบบ ๆ  
มทววิศึกษาสาขาศิลปะการ สวงนลิขสิทธิ์  
นิก

งั้นกลับก่อนนะ

สายซิม

อืม ขอบคุณมากนะ กลับบ้านดี ๆ

----- ตัด -----

Scene 10    ภายใน / ห้องนอนยุพิน / กลางคืน / ต่อเนื่อง

นักแสดง : ยุพิน

ยุพินนั่งอยู่ที่เตียงของตัวเอง เธอ น้ำตาคลอและตัวสั่น ในมือของเธอนั้นถือกล่องอยู่ใบหนึ่ง ในกล่องนั้น  
เต็มไปด้วยรูปภาพและความทรงจำของเธอเยอะแยะมากมาย

----- ตัด -----

**Scene 11** ภายใน / โต๊ะทำงานสายchim / กลางวัน

นักแสดง : ยุพิน สายchim

สายchimเดินลงมาจากชั้นสองของบ้าน เธอหันมองรอบ ๆ บ้านไม่เจอยุพิน จึงเดินกลับขึ้นไปชั้นสองของบ้าน เธอเคาะประตูห้องของยุพินและเปิดเข้าไปเธอเห็นยุพินนั่งอยู่ที่โซฟาของภายในห้อง

**สายchim**

แม่ตื่นแล้วทำไมไม่ลงข้างล่าง

จะได้กินข้าวกินยา นี่ 10 โมงกว่าแล้วนะ

ยุพินไม่ได้ตอบกลับอะไร สายchimจึงปิดประตูและลงมานั่งทำงานที่ชั้นล่าง

เมื่อเวลาผ่านไป สายchimมองดูนาฬิกาอีกทีก็ 6 โมงกว่าแล้ว เธอทำสีหน้าสงสัยและขมวดคิ้ว

เล็กน้อย  
มทาวททขยาลัยคิลปกร สวงนลขสิทธิ์

**Scene 12** ภายใน / ห้องนอนยุพิน / กลางคืน / ต่อเนื่อง

นักแสดง : ยุพิน สายchim

สายchimถือถาดข้าวพร้อมยาขึ้นมาให้ยุพินที่ห้องนอน สายchimเปิดประตูเข้าไปก็ยังคงเห็นแม่ของเธอที่นั่งเหม่ออยู่ที่โซฟาภายในห้องนอน เธอเอาข้าวและยาไปวางไว้ที่โต๊ะ

**สายchim**

แม่กินข้าวก่อนนะ ทั้งวันแม่ยังไม่ได้กินอะไรเลย

ยุพินบ่นงม้ง่า ๆ กับตัวเอง

**ยุพิน**

รินทร์ รินทร์ รินทร์

สายซิมได้ยินและเอ่ยปากถามแต่จังหวะนั้นเธอเหลือบไปเห็นรูปภาพที่วางอยู่บนตักของแม่ เธอ

----- ตัด -----

**Scene 13** ภายใน / โต๊ะทำงานสายซิม / กลางวัน

นักแสดง : สายซิม นิก

สายซิมโทรเรียกนิกมาเพื่อที่จะปรึกษาเกี่ยวกับเรื่องที่เกิดขึ้นว่าเธอต้องทำอย่างไรดี

**สายซิม**

นิก ทำอย่างไรดีอะ ตั้งแต่เรื่องวันนั้นอาการของแม่ก็ไม่ค่อยดีเลย

สายซิมหันไปมองแม่ของเธอที่นั่งอยู่หน้าบ้านด้วยอาการเหม่อลอย

มหาวิทยาลัยศิลปากร <sup>สายซิม</sup> สงวนลิขสิทธิ์  
เมื่อวานแม่ไม่ยอมกินข้าวทั้งวัน ฉันเลยเข้าไปหาแต่เห็นแม่ถือรูปนี้อยู่

สายซิมหยิบรูปของยุพินกับเพื่อน ๆ ออกมาให้นิกดู นิกมีสีหน้าที่ตกใจเล็กน้อย

**นิก**

เห้ย! แม่แกล่เล่นดนตรีด้วยหรอวะ

**สายซิม**

ฉันเองก็ไม่แน่ใจอะ ตั้งแต่จำความได้วัน ๆ ก็เห็นแม่ทำแต่งงานเยอะแยะไปหมด

เออ อีกเรื่องฉันได้ยินแม่พูดถึงคนชื่อ รินทร์ ด้วย

**นิก**

ใครวะ

**สายซิม**

ไม่รู้เหมือนกันวะ

นิก

แล้วแม่ไม่มีเพื่อนที่ไหนเลยหรอ

สายซิม

ก็มีนะ เคยได้ยินแกคุยกับป้าพิศอะ ใครก็ไม่รู้

นิก

แกลองติดต่อป้าพิศดูไหม

สายซิม

งั้นแกรอแป๊ป

สายซิมเดินไปหยิบสมุดจดเบอร์โทรศัพท์ของแม่ที่วางอยู่บนโต๊ะในห้องนั่งเล่น

สายซิมกลับมาแจ้งที่ไซไฟพร้อมเบอร์โทรศัพท์  
**มหาวิทยาลัยศิลปากร สวทช. นวัตกรรม**

สายซิม

สวัสดีค่ะ ไซป้าพิศรีเปลา่ะคะ

ป้าพิศ

(o.s.) ไซจ๊ะ

สายซิม

หนูเป็นลูกของแม่ยุพินนะคะ หนูมีเรื่องอยากจะถามคุณป้าพิศหน่อยคะ

ป้าพิศ

(o.s.) อ้อ ว่าไงจ๊ะ

สายซิม

คือ...ตอนนี้แม่ป่วยเป็นอัลไซเมอร์แล้วแม่ก็ชอบบอกว่าตัวเองนั้นมีวงดนตรี ละพูดถึงชื่อรินทร์

ป่าพิศพอจะเล่าเรื่องของแม่ตอนสาว ๆ ให้ฟังหน่อยได้ไหมคะ

ป่าพิศ

(o.s.) ป่าไม่รู้เลยลูก ป่ารู้จักกับยุพินที่ทำงาน

เขาไม่เคยพูดถึงเรื่องดนตรีหรือคนชื่อ รินทร์เลยนะ

สายchim

อ้อ งั้นต้องขอโทษที่รบกวนคุณป่าด้วยนะคะ

ป่าพิศ

(o.s.) ไม่เป็นไรเลยจ๊ะ มีอะไรให้ช่วยก็บอกป่าได้นะลูก

สายchim

# มหาวิทาลัยศิลปะการ สงวนลิขสิทธิ์

หลังจากวางสายไป สายchimหันไปมองหน้านิค นิคส่งสัญญาณไปที่สมุดโทรศัพท์ของแม่เป็นนัย ๆ ว่าให้ลองโทรทุกเบอร์ดู สายchimทำสีหน้าเหมือนจะปฏิเสธ

----- ตัด -----

Scene 14      ภายใน / โต๊ะหน้าบ้าน / กลางวัน

นักแสดง : สายchim

สายchimนั่งอยู่ที่โต๊ะหน้าบ้านเธอเริ่มกดเบอร์โทรศัพท์ของเพื่อนแม่เบอร์แรกชื่อ เกด

สายchim

สวัสดีค่ะ ป่าเกิดใช้ไหมคะ

ผู้ชาย1

(o.s.) เอ่อ ขอโทษครับ ผมว่าคุณน่าจะโทรผิดนะครับ

สายซิม

ขอโทษนะคะ น่าจะกดผิด

หลังจากนั้นสายซิมก็กดโทรเบอร์ต่อไปอย่างรวดเร็ว สายซิมพยายามติดต่ออยู่หลายเบอร์แต่ก็  
ยังไม่มีเบอร์ไหนสามารถให้ข้อมูลได้เลย

สายซิม

สวัสดีค่ะ คุณป้าเจี๊ยบใช่ไหมคะ หนูลูกแม่ยุพินนะคะ

ป้าเจี๊ยบ

ตายแล้วยายยุพิน

สายซิม

มหาวิทยาลัยศิลปากร หนูเป็นลูกของแม่ยุพินค่ะ สงวนลิขสิทธิ์  
ป้าเจี๊ยบ

อ้อ ว่าไงจ๊ะ ยายยุพินเป็นไงบ้าง

สายซิม

คือ...ตอนนี้แม่ป่วยเป็นอัลไซเมอร์แล้วแม่ก็ชอบบอกว่าตัวเองนั้นมีวงดนตรี ละพูดถึงชื่อรินทร์

ป้าเจี๊ยบพอจะรู้เรื่องของแม่ตอนสาว ๆ บ้างไหมคะ

ป้าเจี๊ยบ

อ้อ (ลากเสียง) รู้สิจ๊ะ วงของยายยุพินเขาดังจะตาย

ป้าไม่ได้อยู่ในวงหรอกนะแต่สนิทกับเพื่อน ๆ ในวงมาก

สายซิมดีใจมากที่ได้ยินแบบนี้เนี่ย แวะตาสายซิมเป็นประกาย ใบหน้าของสายซิมเต็มไปด้วย  
รอยยิ้ม

ป้าเจี๊ยบ

ยายยุพิน ยายทิพย์ ยายรินทร์

สายซิมพูดแทรกเมื่อได้ยินชื่อของรินทร์

**สายซิม**

รินทร์ก็อยู่ในวงดนตรีด้วยหรอคะ

**ป้าเจี๊ยบ**

ใช่สิจ๊ะ รินทร์นี่นักร้องนำเลยนะ ร้องเพราะมากเลยน่าเสียดายรินทร์เขาเพิ่งเสียไปเมื่อปีก่อน  
สายซิมตกใจที่ได้ยินแบบนี้

**สายซิม**

หนูจะสามารถติดต่อเพื่อนในวงของแม่คนไหนได้บ้างคะ

**ป้าเจี๊ยบ**

มหาวิทยาลัยศิลปากร สงวนลิขสิทธิ์

**สายซิม**

ได้เลยค่ะป้าเจี๊ยบ ขอขอบคุณมาก ๆ นะคะ

สายซิมขอบคุณก่อนวางสาย สายซิมไล่หาคนชื่อทิพย์ก่อนจะกดโทรหา

----- ตัด -----

**Scene 15** ภายใน / ห้องนั่งเล่น / กลางวัน

นักแสดง : สายซิม ยุพิน ทิพย์

สายซิมนั่งอยู่ที่โซฟากับยุพินและกัทิพย์ ยุพินนั่งเหม่ออยู่ข้างนอกไม่ได้สนใจอะไร

**สายซิม**

ป้าทิพย์คะ ช่วยเล่าเรื่องวงของคุณป้าและคนซื้อรินทร์ให้ฟังหน่อยได้ไหมคะ

ทิพย์นั่งไปสักพัก

ทิพย์

ได้สิ

สายซิมทำท่าตั้งใจฟังกับสิ่งที่ทิพย์กำลังจะเล่า

ทิพย์

เอาจริง ๆ วงดนตรีเราไม่ได้ใหญ่โตอะไรเลยเป็นวงเล็ก ๆ ในมหาลัย ฉันท ยายรินทร์ ยายยุพิน ตั้งใจที่จะเล่นเพลงโปรดของพวกเราในงานเลี้ยงรุ่นก่อนที่ทุกคนจะต้องแยกย้ายกันไป

สายซิม

คะ แล้วทำไมแม่ถึงต้องเรียกชื่อ รินทร์ด้วยคะ

มหาวิทยาลัยศิลปากร <sup>ทิพย์</sup> สงวนลิขสิทธิ์  
อนันต์ปากไม่รู้นะ อาจจะเพราะด้วยเรื่องปัญหาบางอย่างมั้ง

สายซิม

ปัญหา?

ทิพย์

ก็รินทร์ไม่ยอมมาซ้อมดนตรีเพราะมีปัญหาที่บ้าน จนถึงวันงานรินทร์ก็ไม่ได้มา

และหลังจากนั้นเราก็ไม่สามารถติดต่อรินทร์ได้อีกเลย จนมาเมื่อปีที่แล้วได้รู้ข่าวว่ารินทร์นั้นเสียไปแล้ว

สายซิมพยักหน้าอย่างเข้าใจ

----- ตัด -----

Scene 16      ภายนอก / ห้องนอนยุพิน / กลางวัน

นักแสดง : ยุพิน สายซิม ทิพย์



สายขิมนัดทิพย์มาที่บ้านอีกครั้ง ทิพย์เดินเข้าไปนั่ง ๆ ข้างยุพิน

เสียงเพลงกว่าจะรักตั้งขึ้น

### ทิพย์

แต่ก่อนนั้น ฉันยังแปลกใจ

ที่เห็นใครรำล้าจากกันด้วยการร้องไห้ แต่บัดนี้ เมื่อเราต้องไป

ก็ถึงวันที่ฉันเข้าใจว่าเพราะอะไร...

ยุพินที่นั่งเหม่อเธอเริ่มหันมามองทางทิพย์ก่อนจะเอ่อกปากเรียกชื่อ

### ยุพิน

ทะทะทะทิพย์

อยู่ ๆ สายขิมก็ปรากฏตัวขึ้นในชุดริบทริไลต์ในรูปถ่าย เธอเริ่มร้องเพลงนี้ต่อจากทิพย์

มหาวิททาลัยศิลปกรรม สายขิม สวางนลิขสิทธิ์

เมื่อเราต้องไป พบเพื่อนใหม่ ซึ่งอาจ

ไม่มีใครเข้าใจเราเหมือนเพื่อนคนเดิม

ยุพินหันไปมองสายขิม

### ยุพิน

ระระระรินทร์

น้ำตาเธอคลอเบ้าก่อนที่จะร้องเพลงนี้ไปพร้อม ๆ กันทั้งสามคน

ยุพิน / สายขิม / ทิพย์

กว่าจะรัก เท่าวันนี้

กว่าจะมีคนมาเข้าใจต้องใจเวลา ไซ้เพียงมองตากันเมื่อไร

----- จบ -----